

Подсистема Приема и Обработки Запросов - ППОЗ



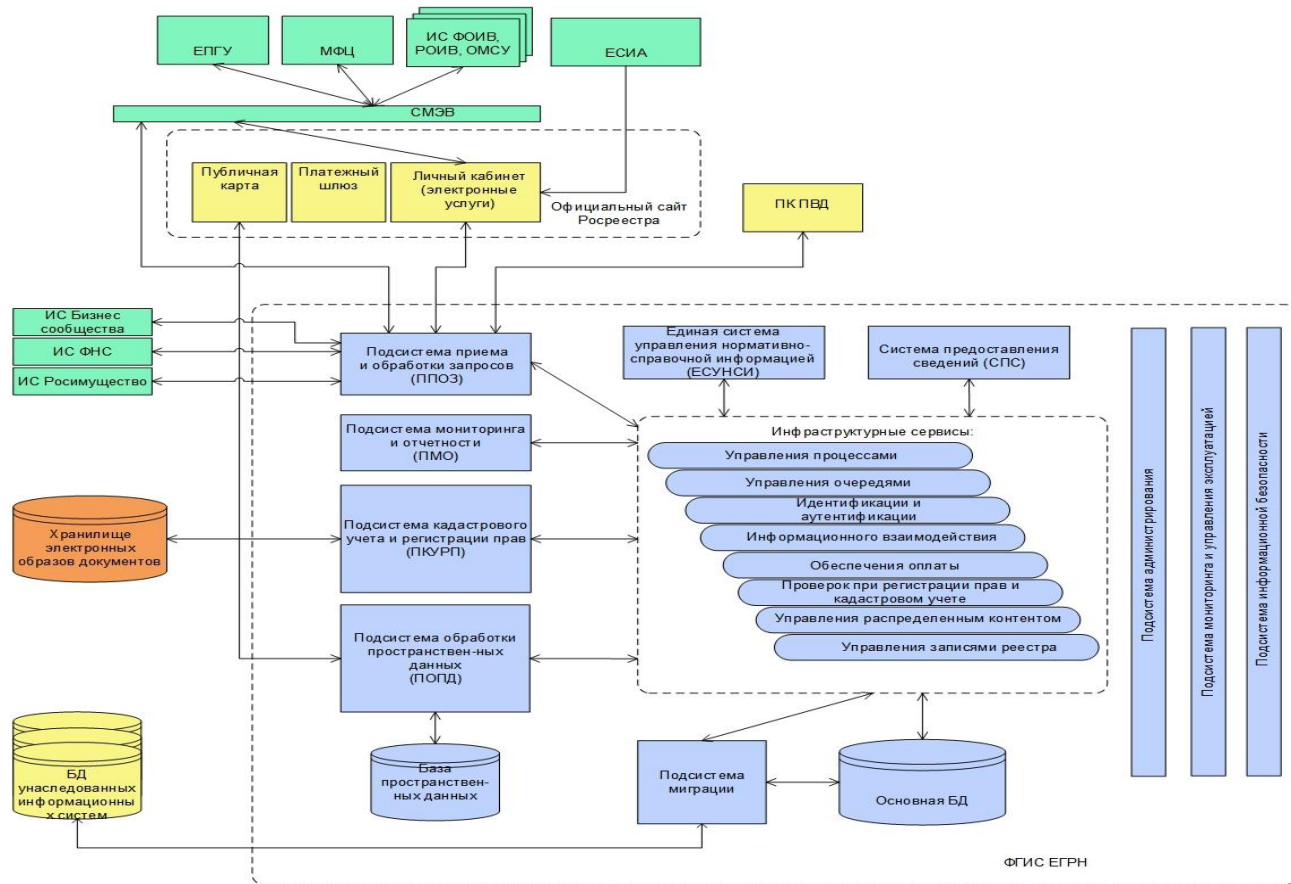
ОСНОВНЫЕ ЭТАПЫ РЕАЛИЗАЦИИ И ПОДСИСТЕМ Ы

- 1 этап – Разработка частного технического задания на создание ППОЗ
- 2 этап – Техническое проектирование и разработка ППОЗ
- 3 этап – Проведение опытной эксплуатации ППОЗ
- Доработки подсистемы ППОЗ

ППОЗ - компонент информационной системы «Единый государственный реестр объектов недвижимости» (ЕГРОН) обеспечивает:

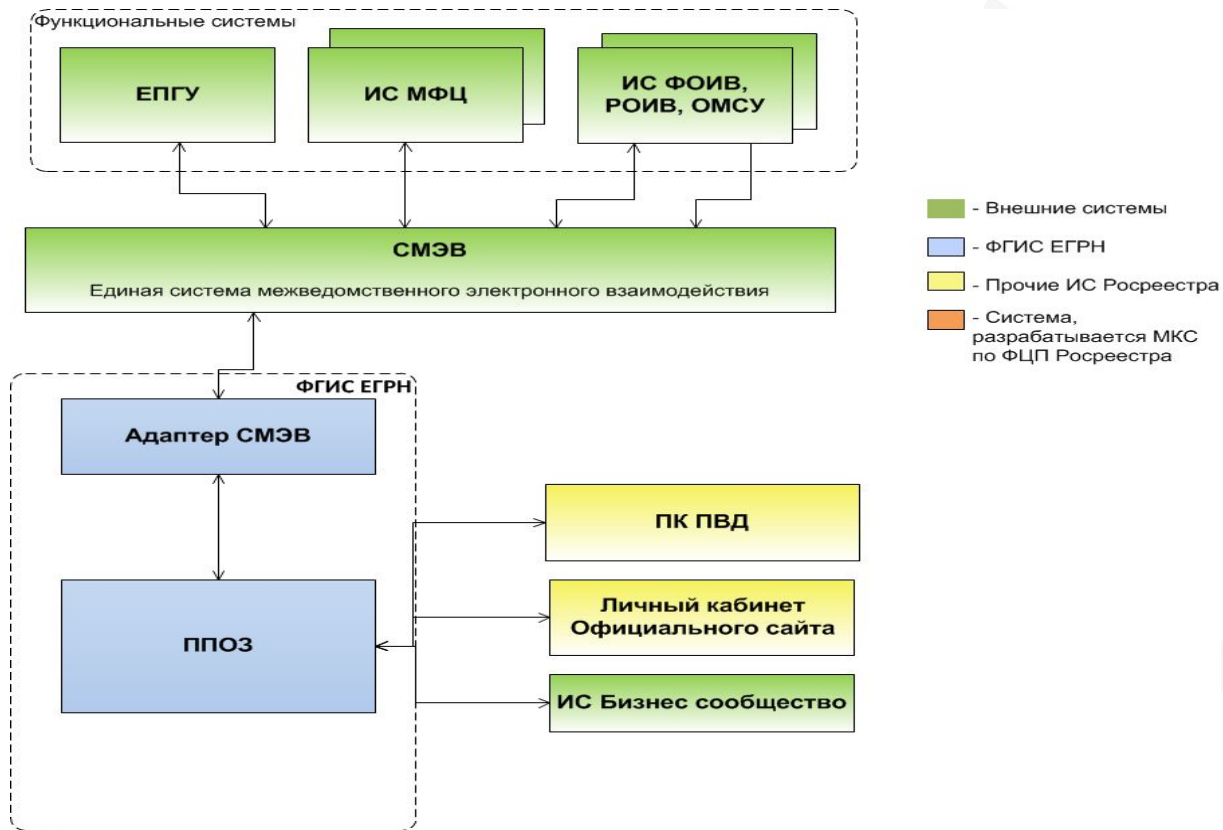
- ✓ Прием и регистрация пакетов электронных документов из различных источников
- ✓ Управление федеральной очередью пакетов электронных документов
- ✓ Отправка пакетов электронных документов на обработку в Подсистему кадастрового учета и регистрации прав
- ✓ Учет фактов выполнения запросов
- ✓ Формирование и передача уведомлений о фактах приема, регистрации и выполнения запросов в ИС
- ✓ Получение результатов выполнения запросов и доведение их до ИС источников запросов

Функциональная архитектура ФГИС ЕГРН



- АИС МФЦ** – Автоматизированная информационная система многофункционального центра
- ЕСИА** – Единая система идентификации и аутентификации
- ЕПГУ** – Единый портал государственных услуг
- ОМСУ** – Орган местного самоуправления
- ПК ПВД** – Программный комплекс приема и выдачи документов
- РОИВ** – Региональный орган государственной власти
- ФОИВ** – Федеральный орган государственной власти
- ФГИС ЕГРН** – Федеральная государственная информационная система «Единый государственный реестр недвижимости»

ВЗАИМОДЕЙСТВИЕ ППОЗ С ВНЕШНИМИ СИСТЕМАМИ



АИС МФЦ – Автоматизированная информационная система многофункционального центра
ЕСИА – Единая система идентификации и аутентификации
ЕПГУ – Единый портал государственных услуг
ОМСУ – Орган местного самоуправления
ПК ПВД – Программный комплекс приема и выдачи документов
РОИВ – Региональный орган государственной власти
ФОИВ – Федеральный орган государственной власти
ФГИС ЕГРН – Федеральная государственная информационная система «Единый государственный реестр недвижимости»

Модуль администрирования ППОЗ

Раздел «Полученные обращения»

- ✓ Единая федеральная очередь Обращений
- ✓ Гибкая фильтрация списка Обращений
- ✓ Электронная карточка Обращения

Раздел «Книга учета документов»

- ✓ Работа с книгами учета входящих документов
- ✓ Электронная карточка записи КУВД

Раздел «Мониторинг и статистика»

- ✓ Оперативный мониторинг по услугам, источникам обращений
- ✓ Мониторинг по статусу обработки Обращений по подсистемам ППОЗ и ПКURП
- ✓ Операционная загрузка специалистов
- ✓ Визуализация нагрузки по субъектам РФ

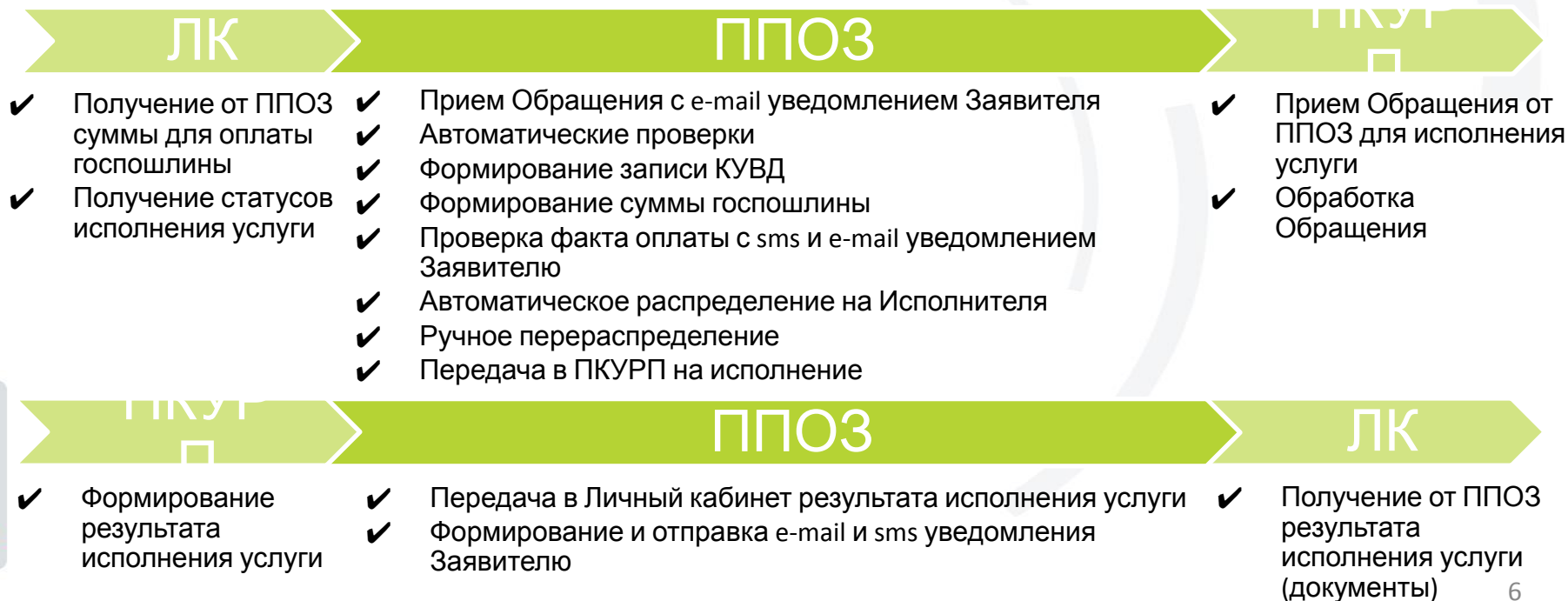
Раздел «Настройка параметров»

- ✓ Распределение Обращений
- ✓ Регламентные сроки осуществления услуг
- ✓ Временные периоды проведения проверок процессов ППОЗ

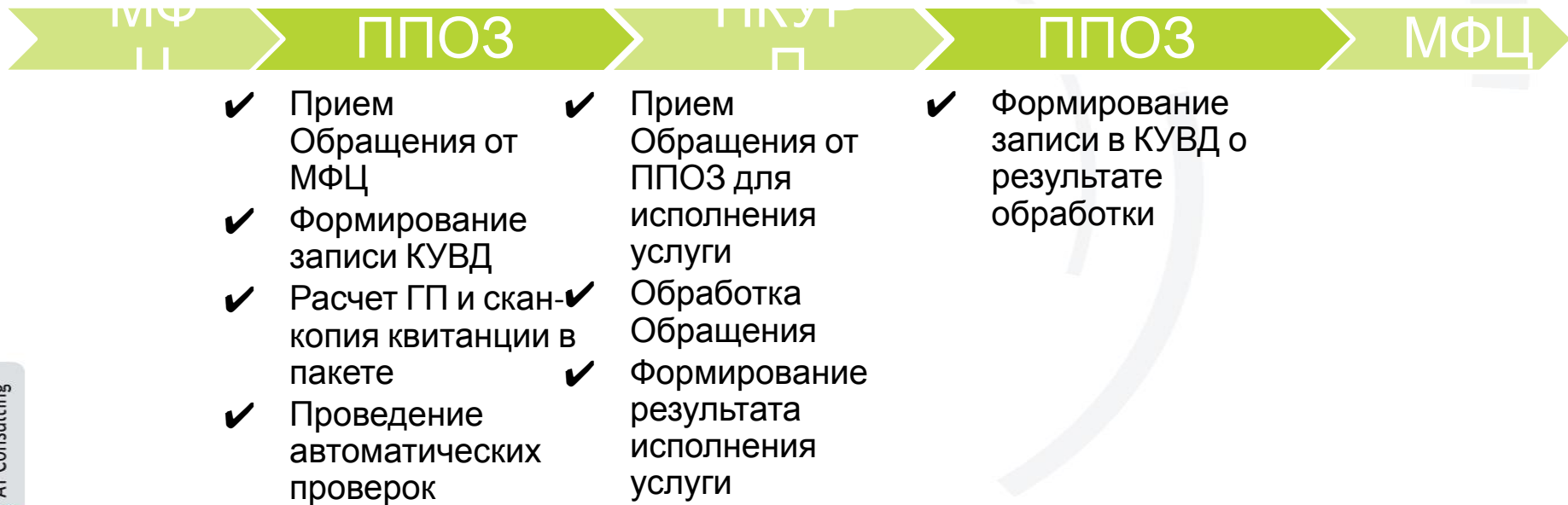
Раздел «Настройка выгрузок»

- ✓ Формирование выгрузок во внешние системы
- ✓ Настройка расписания выгрузок
- ✓ Просмотр журнала выгрузок

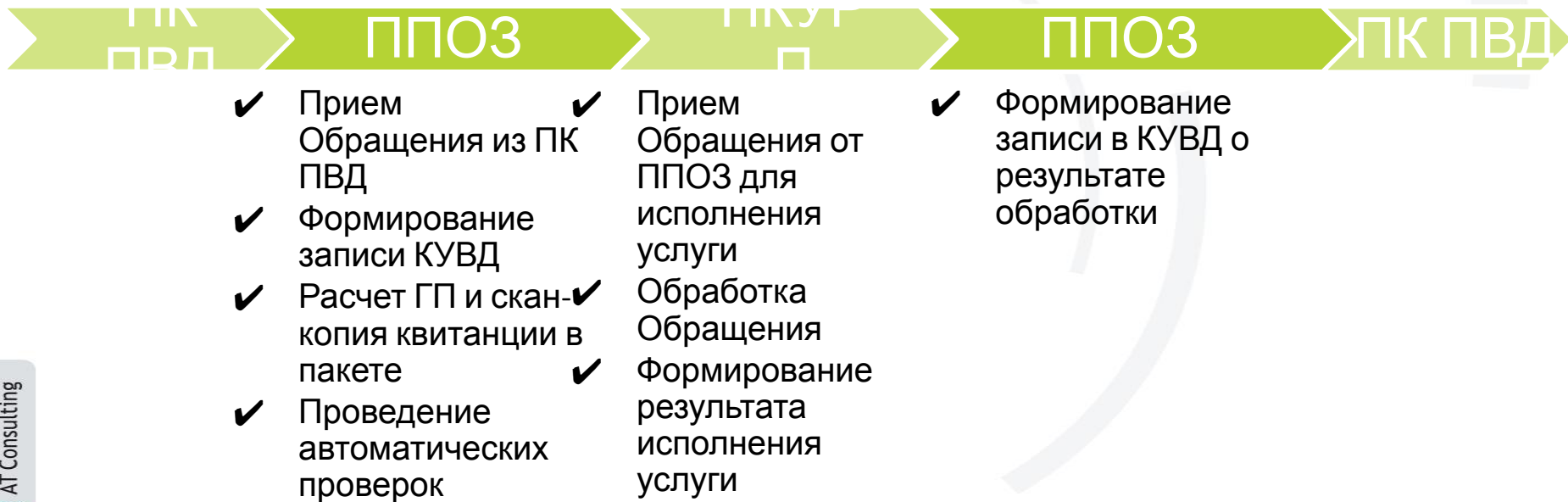
1. Процесс оказания услуги из Личного кабинета с sms и e-mail уведомлением Заявителя



2. Процесс обработки обращения, поступившего из внешней системы на примере МФЦ



3. Процесс обработки обращения, поступившего из ПК ПВД



Компоненты ППОЗ

Функциональные модули ППОЗ

1. Модуль приема и регистрации
2. Модуль ведения КУВД
3. Модуль автоматических проверок
4. Модуль уведомлений
5. Модуль администрирования

Инфраструктурные сервисы ФГИС ЕГРН

1. Идентификации и аутентификации (СИА)
2. Управление процессом
3. Управление очередями
4. Обеспечение оплаты
5. Управление распределенным контентом
6. Информационное взаимодействие

Модуль

1. Модуль приема и регистрации

Функциональность

- Формирование регистрационных номеров заявлений и обращений
- Присвоение заявлениям и запросам уникальных, не повторяющихся во времени регистрационных номеров
- Учет и регистрация входящих заявлений, запросов и представленных с ними электронных документов (образов документов)
- Формирование и управление федеральной очередью поступивших запросов и обращений
- Передача поступивших запросов на обработку
- Учет фактов исполнения запросов
- Получение результатов обработки запросов/заявлений и передача их во внешние системы
- Прием и обработка заявлений и запросов (включая приложенные электронные документы, образы документов) из любых смежных информационных систем, поддерживающих протоколы взаимодействия с ППОЗ
- Хранение электронных документов
- Настройка условий распределения запросов
- Передача пакетов электронных документов на обработку не осуществляется без подтверждения факта оплаты
- Настройка периода подтверждения оплаты для формирования отказа в дальнейшей обработке запроса

Модуль

2. Модуль ведения КУВД

Функциональность

- Присвоение номера КУВД обращению
- Ведение книг КУВД в электронной форме

3. Модуль автоматических проверок

- Форматно-логический контроль
- Проверка электронной подписи
- Проверка полномочий лица, подписавшего документ (кадастровый инженер)
- Проверка полномочий лица, подписавшего документ (нотариус)
- Проверка паспортных данных физического лица
- Проверка СНИЛС физического лица
- Проверка ИНН и ОГРН юридического лица
- Проверка наличия собственника в качестве заявителя, если в ЕГРН содержится отметка о невозможности государственной регистрации перехода права, ограничения (обременения) права без личного участия собственника 11

Модуль

4. Модуль уведомлений

Функциональность

- Передача (распределение) запросов (пакета электронных документов) на обработку в автоматическом режиме
- Отказ в дальнейшей обработке запроса (оказания услуги) и возврат поступившего пакета электронных документов при отрицательном результате у любой из проверок
- Формирование извещения об отказе и отправка источнику заявления или запроса
- Получение информации о фактах и результатах выполнения запросов (услуг) и передача соответствующих извещений и результатов выполнения запросов в информационные системы, которые являются источником запросов

Модуль

5. Модуль администрирования

Функциональность

- Настройка параметров функционирования ППОЗ
- Мониторинг федеральной очереди обращений и запросов
- Разбор отказов в приеме на обработку пакетов электронных документов
- Фильтрация относящихся к данному подразделению записей по видам объекта недвижимости
- Фильтрация относящихся к данному подразделению записей по виду запроса
- Фильтрация относящихся к данному подразделению записей по дате и времени поступления запроса
- Фильтрация относящихся к данному подразделению записей по статусу запроса
- Фильтрация относящихся к данному подразделению записей по дате последнего действия
- Фильтрация относящихся к данному подразделению записей по нормативному сроку завершения обработки запроса
- Контроль сроков обработки обращений и запросов
- Получение отчетности
- Назначение заданий на территориальные органы регистрации
- Настройка процессов проверок, передачи запросов на обработку и выгрузки сведений для различных видов учетно-регистрационных действий

Модуль

1. Идентификация и аутентификация

Функциональность

- Вход пользователя в систему с помощью пары логин-пароль, ключа электронной подписи; сквозная аутентификация (технология SSO)
- Выход пользователя из системы; единый выход (технология SLO)
- Сортировка, фильтрация списка зарегистрированных пользователей; поиск учетных записей
- Регистрация пользователя (создание новой учетной записи); просмотр учетных записей пользователя; редактирование учетной записи (изменение сведений о пользователе, изменение полномочий); временное блокирование учетной записи; разблокирование учетной записи; удаление учетной записи
- Просмотр реестра информационных систем
- Регистрация информационной системы (добавление новой информационной системы); редактирование данных информационной системы; добавление полномочий (ролей) выбранной системы; редактирование /удаление полномочий (роли) для выбранной системы; удаление информационной системы
- Назначение пароля для учетной записи пользователя
- Изменение начальной аутентификационной информации
- Настройка парольной политики; редактирование срока действия пароля
- Автоматическое блокирование сеанса при бездействии пользователя¹⁴
- Просмотр журнала событий безопасности

Модуль

2. Управление процессами

Функциональность

- Редактирование процессов приема, обработки запросов
- Управление версиями процессов приема, обработки запросов
- Ведение схемы допустимых переходов состояний для выполнения процессов
- Настройка контрольных сроков (длительности) выполнения операции подтверждения оплаты для формирования отказа
- Настройка контрольных сроков (длительности) выполнения операции переотправки запроса проверки статуса создания начисления
- Настройка контрольных сроков (длительности) выполнения операции переотправки запроса проверки оплаты
- Протоколирование выполнения операций в рамках поддержки процессов
- Контроль выполнения каждой стадии процесса заранее определенным кругом лиц

Модуль

3. Управление очередями

Функциональность

- Прием пакета электронных документов
- Протоколирование данных поступившего обращения
- Формирование очереди запросов
- Настройка параметров автоматического распределения запросов
- Распределение обращений по регистраторам

4. Обеспечение оплаты

- Получение размера государственной пошлины
- Фиксация юридически значимых действий в форме документов, подписанных электронной подписью
- Принудительное квитирование платежей с начислением
- Проверка статуса платежа
- Формирование уникального идентификатора платежа
- Формирование платежного документа
- Ручное подтверждение оплаты

Модуль

5. Управление распределенным контентом

Функциональность

- Загрузка и сохранение контента в ближайший к пользователю узел
- Дублирование контента на нескольких узлах

6. Информационное взаимодействие

- Преобразование запроса под формат сервиса внешней системы, взаимодействие с которой осуществляется через СМЭВ
- Прием запроса от внешней системы через СМЭВ
- Передача запроса и получение ответа в модуль внешних сервисов
- Отправка ответа на запрос в СМЭВ
- Проверка электронной подписи
- Хранение информации о стадиях прохождения процессов сервиса информационного взаимодействия
- Взаимодействие между ППОЗ и ПКURП посредством механизма маршрутизации и передачи сообщений

