

Интеграция лингвистического и литературоведческого подходов в работе с текстом при подготовке к выполнению заданий части С



Художественный текст



- Художественный текст служит планом выражения **образного строя произведения.**
- Образ «**всегда является эстетически организованным структурным элементом... Этим определяются и формы его словесного построения, и принципы его композиционного развития... Образы могут сочетаться в последовательно развертываемую цепь, могут соотноситься один с другим... могут включать в себя друг друга...**». Это композиционное развитие должно постоянно быть в центре внимания исследователя.
- Художественный текст создает определенную модель пространственно-временных отношений, порождает тот или иной образ времени и пространства. **Одним из важнейших этапов анализа текста, должен быть анализ его пространственно-временной организации.**
- Художественный текст как часть культуры всегда связан с другими текстами, которые преобразуются или частично используются в нем, служат для выражения его смыслов. Обращение к филологическому анализу текста связано и с рассмотрением межтекстовых **связей.**
- **Анализ художественного текста немыслим без внимания к его структуре, без учета наиболее ярких сигналов авторской позиции (семантики заглавия, ключевых слов текста и т.д.)**

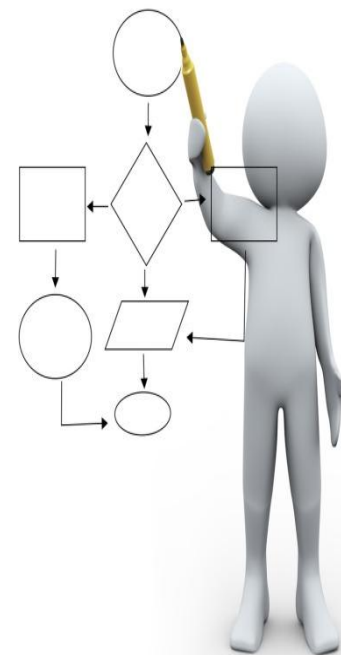
Текст как «структура словесных форм в их эстетической организованности».

«Творчество писателя, его авторская личность, его герои, темы, идеи и образы воплощены в его языке и только в нем и через него могут быть постигнуты».

Виноградов В.В.

Читатель должен

- воспринять намерения автора,
- проявить творческую активность, чтобы понять
- ❑ проблематику, композицию, систему образов,
- ❑ последовательность и особенность сочетаемости языковых средств разных уровней.



Содержание и форма произведения

«Произведение искусства есть явление не природное, а это значит, что в основе его лежит духовное начало, которое, чтобы существовать и восприниматься, непременно должно обрести некоторое материальное воплощение, способ существования в системе материальных знаков.

Отсюда естественность определения границ формы и содержания в произведении: духовное начало – это содержание, а его материальное воплощение – форма»

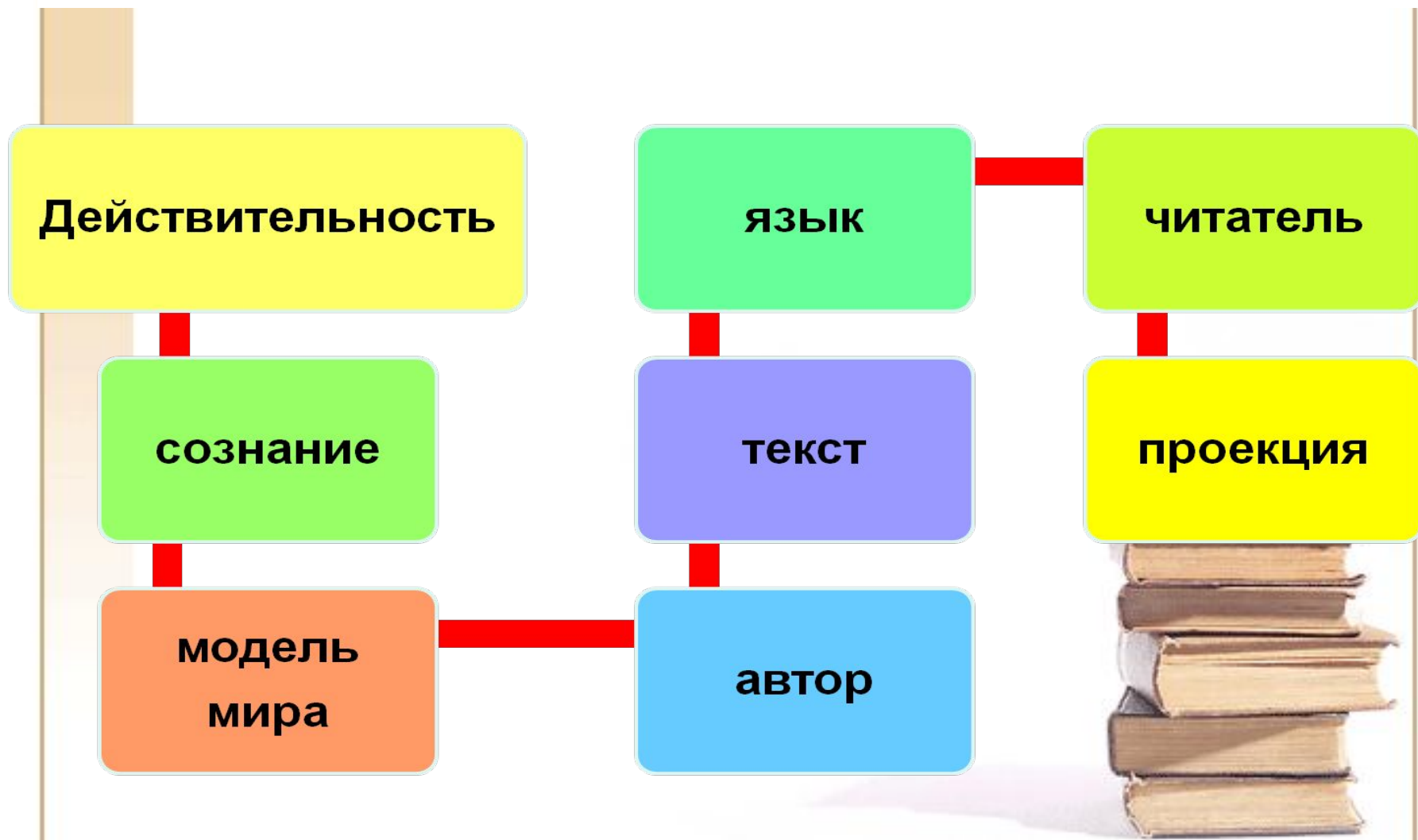
Есин А.Б.

Содержание – это размышления писателя о мире, **а форма** – система средств и приемов, в которой эти размышления находят свое воплощение. Для точного и полного понимания содержания произведения необходимо внимательно анализировать его форму, т.к.

все элементы речевой формы художественного произведения являются средством воплощения образов, в которых и отражается действительность в искусстве.



Художественный текст как сложная система



«Понимание есть повторение процесса творчества в изменённом порядке». А.А.Потебня



Лингвистический анализ

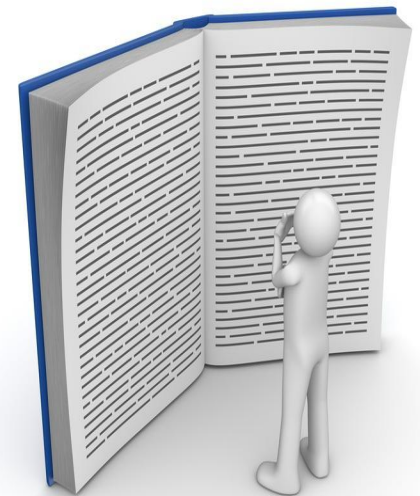
Это определение

- «тончайших смысловых нюансов отдельных выразительных элементов русского языка»,
- «разыскание значений: слов, оборотов, ударений, ритмов и тому подобных языковых элементов»,
- «создание... инвентаря выразительных средств русского литературного языка». Л.В. Щерба
- **Лингвистический анализ предполагает комментирование различных языковых единиц, образующих текст, рассмотрение особенностей их функционирования с учетом системных связей.**

Литературоведческий анализ

Это анализ

- ✓ **идейно-эстетического содержания текста,**
 - ✓ **рассмотрение проблематики,**
 - ✓ **жанровой специфики,**
 - ✓ **системы образов**
- литературного произведения**
и др.





Текст как объект филологического анализа

Цель **лингвистического анализа** текста — *«показ тех средств, посредством которых выражается идейное и связанное с ним эмоциональное содержание произведения»* (Л.В. Щерба).

Цель **литературоведческого анализа** — выявление содержания художественного текста как произведения искусства.

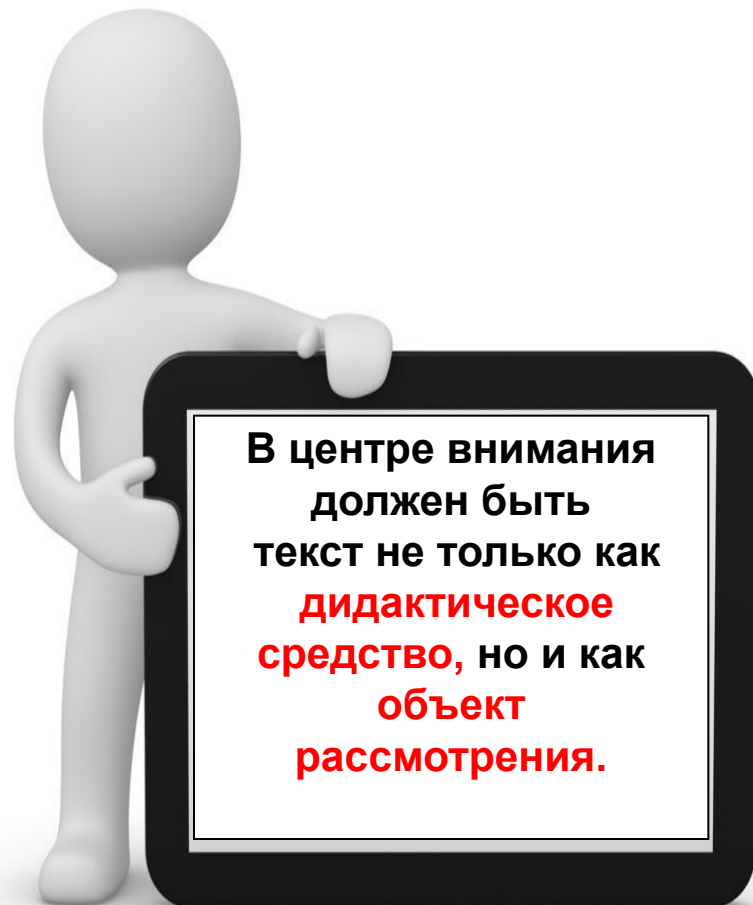
Цель **филологического анализа** — показать через взаимную обусловленность формы и содержания текста его смысл.

Филологический анализ текста – это неотъемлемая часть общей работы по совершенствованию лингвистических и литературоведческих знаний, развитию речи и мышления учащихся.

Интегрированный урок русского языка и литературы

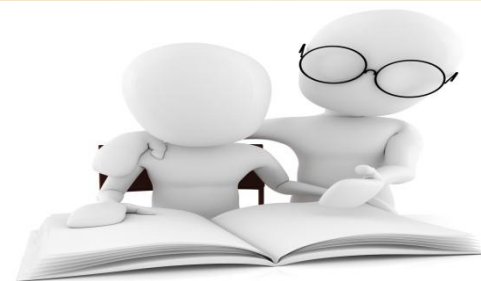
Основное внимание должно быть сосредоточено на

- особенностях функционирования единиц языка разных уровней в художественном тексте,
- рассмотрении их изобразительных возможностей с целью формирования у учащихся представления об эстетической функции русского языка, богатстве и гибкости его системы,
- роли средств словесного выражения в создании художественных образов,
- содержании и форме текста как едином целом,
- характерных чертах стиля художника слова или отдельного произведения.



В центре внимания
должен быть
текст не только как
**дидактическое
средство**, но и как
**объект
рассмотрения.**

Задачи учителя



Р



Л



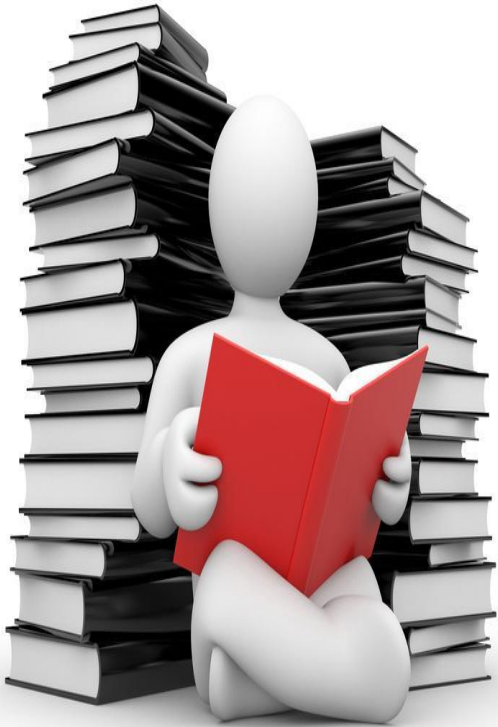
СТ



Этапы работы с текстом. **Этап 1**

На **первом этапе** после первого прочтения текста осуществляется

- *определение эмоционального впечатления, которое он произвел,*
- *восприятие того или иного образа,*
- *авторской трактовки вопроса и т.п.,* затем это первое впечатление будет **конкретизироваться, обосновываться в ходе дальнейшего анализа.**



Этапы работы с текстом. **Этап 2**

- 1) определить **сильные позиции** текста (*анализ текстовых знаков: заглавия, имеющихся метатекстовых знаков*), затем - ключевые знаки, на основании чего
 - определяется тема и идея текста,
 - выявляется конфликт,
 - делается вывод об образной системе текста;
- 2) выявить особенность структуры текста, соотнести их с содержанием, выраженным с помощью ключевых текстовых знаков и определить особенности композиции.
- 3) провести **анализ изобразительно-выразительных средств на всех уровнях языковой системы** (*лингвистический анализ*), делая предварительные замечания об их месте и роли в художественном тексте: выяснить лексические, грамматические и др. особенности текста.





«Анализ текста имеет циклический характер... Мы постоянно переходим **от формы к содержанию и обратно**, отдавая **на первых порах** предпочтение форме». (Лукин В.А.)

Наблюдения над **формой** и ее анализ дают возможность сделать **содержательные выводы**, которые вновь проверяются рассмотрением языковых средств и образной системы текста.

Предлагаемый подход к филологическому анализу художественного текста определяет его **«челночный»** (Л.Ю. Максимов) характер — **постоянные переходы от содержания к форме и обратно.**



Шкатулка Бога

(1) Михаилу не спалось, и он вышел из дома в ночной сад, чтобы немного проветрить голову.

(2) Последние поездки в Аксеновку выходили сплошь по печальным поводам. (3) Сначала ушли друг за другом бабушка, дед и мама, а пару лет назад не стало и отца.

(4) Вернуться в этот раз его заставила необходимость распорядиться оставленным хозяйством. (5) Только как продать дом, в небе над которым светят с детства знакомые звезды?

(6) Михаил поднял голову в перемигивающуюся синь, и вдруг ее знакомая бесконечность и щекочущий нос запах выспевших, налитых соком, никому уже не нужных яблок сжали горло так сильно, что он на секунду испугался, что не сможет дышать.

(7) Он прокашлялся, опустился на землю, и вмиг воспоминания об одной такой же теплой ночи вернули его в далекое детство...

(8) - Видишь во-о-он то скопление звезд рядом с Большой Медведицей? (9) Это созвездие Цефея...

(10) Мишка повернулся на бок, и раскладушка под ним недовольно, как соседский пёс, заворчала. (11) Запрокинув голову, отец сидел рядом с ним на ковре из травы, чуть тронутый ночной росой, и указывал рукой куда-то над собой.

(12) В детстве, когда Мишка гостил здесь у бабушки с дедушкой, он иногда тайком наедался ещё неспелых яблок из фамильного сада и до утра мучился животом.

(13) В такие ночи отец выносил на поляну в самом центре знакомого огромного сада большую старую раскладушку, укладывал на нее сонного, согнувшегося пополам мальчика и старался, осторожно поглаживая по животу, успокоить боль и усыпить сына легендами о созвездиях.

(14) Мишка глядел сквозь слипающиеся веки в ночное небо, и, казалось, оно, удостоверившись, что деревня на самом деле уснула, тоже позволяло себе устало прилечь на ее крыши. (15) Небо казалось близким, как купол большой палатки, которую они с отцом часто брали в походы по горам. (16) Оно было почти осязаемым и усыпанным звездами щедро, с избытком, совершенно нерасчетливо...

(17) В их старом доме хранилась большая шкатулка с пуговицами. (18)Разномастная коллекция пополнялась издавна и была внушительной: взору открывшего шкатулку представала россыпь множества этих застежек разных цветов и диаметров.

(19)Когда на чьей-нибудь одежде отрывалась пуговица, бабушка ловко выбирала нужную замену и пришивала ее на место пропажи. (20)Сколько бы раз Мишка ни прибежал, придерживая спадающие штаны или расходящуюся в стороны рубаху, набитую сорванными яблоками, в шкатулке, как по волшебству, находилось спасение для простой, припудренной теплой пылью деревенских тропинок Мишкиной одежды.

(21) Разглядывая бесчисленные звезды в небе над Аксеновкой, мальчик в детстве думал, что весь видимый огромный мир – это шкатулка Бога.(22) И если где-то появляется новая деревня, то звезды для нее берутся именно отсюда, из этого беспорядочного скопища мерцающих золотых пуговиц.

(23)Казалось, невозможно было представить себе человека, способного разобраться в этой небесной россыпи. (24) Поэтому когда рука отца уверенно рисовала перед ним очертания новых созвездий, Мишка следил за ним с восхищением.

(25) - Давным-давно на Земле рос волшебный сад, в самом сердце которого выросло красивое дерево. (26)Его плоды могли дарить людям вечную жизнь. (27)Раз в тысячу лет хозяйка сада приглашала к себе богов и смертных людей, и однажды среди них оказался простой возничий одного из древних императоров... (28)Он попробовал плодов бессмертия и больше не смог возвратиться в свои родные места. (29)Но он не остался и в волшебном саду. (30)Вместе со своей колесницей он вознесся на небо, где боги превратили его в созвездие Цефея, а его колесницу – в созвездие Большой Медведицы. (31)И теперь люди видят их на небе...

(32)На свежем воздухе Мишка быстро начинал засыпать, и, теряя нить рассказа, перебивал отца невпопад:

(33) - Бать, а бать...(34) Скажи... кто пришивает звезды к небу?

(35)Уже не расслышав ответа, Мишка засыпал, и отец, дождавшись, когда дыхание сына станет ровным и глубоким, уносил его в дом...

(36)Михаил поднялся с земли, сорвал еще не успевшее отдать тепло, пахнущее солнцем яблоко, и, закрыв глаза, глубоко вдохнул его запах. (37)Вот если бы можно было открыть их и увидеть рядом отца, и проговорить с ним хоть одну ночь напролет...

(38)«Но он не остался в волшебном саду... - медленно произнес вслух юноша. (39) - Вместе с колесницей он вознесся на небо, где боги превратили его в созвездие Батки... (40)Когда-нибудь и моей пуговицей подлатают эту небесную рубаху.... (41)Ты только не промахнись, слышишь... (42)Мне во-о-он в то скопление звезд, рядом с Большой Медведицей...».

(По Павловой О.)



Роль заглавия текста

**Кожина Н.
А.**

«Служит одновременно именем художественного произведения и индивидуально-авторским высказыванием о нем»

**Гальперин
И.Р.**

«Это компрессированное, нераскрытое содержание текста... Название можно метафорически изобразить в виде закрученной пружины, раскрывающей свои возможности в процессе развертывания»

**Выготский
Л.С.**

«Намечает ту доминанту, которая определяет собой построение рассказа»

**Брудный
А.А.**

«Заглавие несёт первичную информацию о содержании текста»



Работаем с текстом

- Определите, как связано название с темой, идеей, образами в рассказе.
- Каким образом соотносятся заглавие и содержание текста?
- Какое изобразительно-выразительное средство лежит в основе названия рассказа?
- Определите, как «развертывается» заглавие в тексте, какие художественные образы произведения связаны с ним.

Метафоричность названия

Шкатулка Бога – звёздное небо:

звёзды – пуговицы, которыми время от времени латают небесную рубаху;

«И если где-то появляется новая деревня, то звезды для нее берутся именно отсюда, из этого беспорядочного скопища мерцающих золотых пуговиц».

Шкатулка Бога – человеческий мир:

- «разномастная коллекция» людей, у которых своё место, свой путь, своё предназначение;
- люди – пуговицы, где каждый на своём месте, как звёзды в созвездиях;
«Когда-нибудь и моей пуговицей подлатают эту небесную рубаху...»

философский смысл

Текстовые знаки

Метатекст - это такая часть текста, которая обладает свойствами связности и цельности. В художественном тексте метатекст выявляется на фоне целого, в котором он существует на правах сильной позиции.



Функция метатекста в произведении



- А. Попович, М. Р. Майенова : *«Текст о тексте»; «авторское повествование об авторском повествовании».*
- А. Вежбицкая «Метатекст в тексте»: *«Двутекст, состоящий из высказывания о предмете и высказывания о самом высказывании...»*; его функция заключается в том, чтобы прояснить *«семантический узор»* основного текста; *«высказывания о текущей речи в этой же речевой ситуации».*
- Ю. М. Лотман: *«Текст, обращенный не только к предмету, но и к авторскому слову о нем», в нём «объектом изображения становится само литературное изображение».*

Давным-давно на Земле рос волшебный сад, в самом сердце которого высилось красивое дерево. Его плоды могли дарить людям вечную жизнь. Раз в тысячу лет хозяйка сада приглашала к себе богов и некоторых смертных людей, и однажды среди них оказался простой возничий одного из древних императоров... Он попробовал плодов бессмертия и больше не смог возвратиться в свои родные места. Но он не остался и в волшебном саду. Вместе со своей колесницей он вознесся на небо, где боги превратили его в созвездие Цефея, а его колесницу – в созвездие Большой Медведицы. И теперь люди видят их на небе...

Легенда объединила частное с общим, (мифологическим), подчеркнув, что человек - органическая часть Вселенной



Способ раскрытия авторской позиции

Композиция рассказа



Композиция включает в себя

- **«расстановку» персонажей (система образов);**
- **последовательность событий и поступков (композиция сюжета);**
- **особенности вставных рассказов и лирических отступлений (композиция внесюжетных элементов);**
- **использование стилистических приемов (речевая композиция);**
- **способы описания подробностей обстановки, переживаний, поведения (композиция деталей).**

Ретроспекция



Обращение к
прошлому, анализ
прошедших
событий и
переживаний

Основная функция –
информативная,
непосредственно
связанная с
содержательной
стороной текста;
**средство раскрытия
его имплицитного
содержания -
подтекста**

Предполагает
целенаправленное
действие со
стороны автора,
который, обращаясь
к прошлым
событиям,
направляет
внимание читателя
на факты, которые
могут быть
**основополагающими
для раскрытия
основной идеи
текста**

Композиционные приемы

- повтор
 - усиление
 - противопоставление
 - монтаж
- Повтор – один из самых часто встречающихся приемов.
 - Высшая степень его проявления в структуре текста – **кольцевая композиция**. В ней устанавливается переключка между началом и концом произведения.
- **Усиление** применимо в тех случаях, когда простого повтора недостаточно для художественной выразительности. Художественный эффект усиливается за счет использования однородных деталей и образов.

Работаем с текстом

- На какие композиционные части делится текст?
- Как его содержание согласуется с таким построением?
- Определите художественные образы и используемые автором изобразительные приемы, объединяющие первую и третью части рассказа.
- Какова роль второй части в создании образной системы рассказа?
- Как кольцевая композиция помогает понять авторский замысел?



Трансформация образа героя



Начало текста	Финал
Миша	Михаил
фамильный сса дела	волшебный сса из легенды: «НО ОМ
«К Н НУ	ЛОКИ»
сущ	ь,
однако «Кто пришивает звёзды к небу?»	

ПОЧЕМУ?

Лексико-грамматический строй рассказа

сад	синь	воспомина- ния	сжали (горло)	волшебный сад	вышел
бабушк а	бесконечность	детство	испугался, не сможет дышать	вечная жизнь	поднял голову
дед	скопление звёзд	походы по горам	прокашлял- ся	плоды бессмер- тия	опустился
мама	Большая Медведица	легенды о созвездиях	глубоко вдохнул	вознёсся на небо	поднялся
отец	боги	деревен- ские тропинки	медленно произнёс вслух	созвездие Цефея – созвездие Батъки	сорвал
дом	огромный мир	сорванные яблоки			
↓ мир семьи	↓ небесный мир	↓ мир детства	↓ внутреннее состояние	↓ предметно- простран- ственное значение	↓ динамика движения

Исследуем текст. Работа в группах



образ:

автором изобра:

объединяющие пер:

Группа 1



ь второй части в
образной системы

Группа 3

Роль образной си
формулировке

анства и времени в
система языковых



Работаем с текстом

- Какие слова одной лексико-семантической группы повторяются при описании ночного пейзажа?
- Какие образы доминируют в начале и в финале рассказа?
- Какой из них является сквозным? Почему?
- Какие функции выполняют эти образы в тексте?

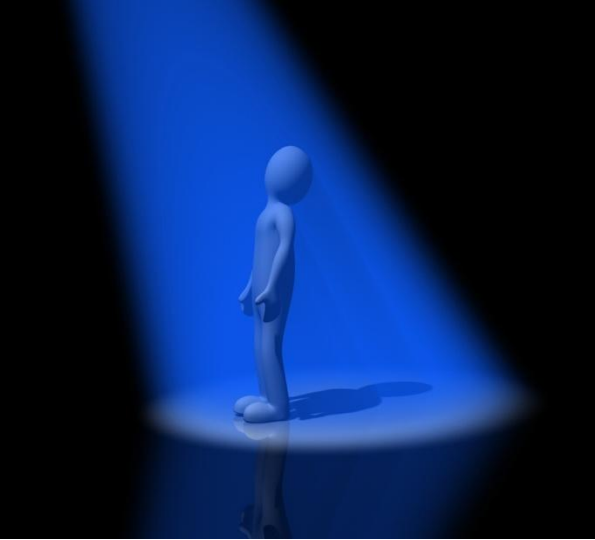




Роль пейзажа в раскрытии авторской позиции

Пейзаж

- создает эмоциональный фон, на котором разворачивается действие;
- подчеркивает психологическое состояние героев;
- придает рассказанной истории более глубокий смысл;
- придаёт отдельным фактам дополнительное значение и т.д.



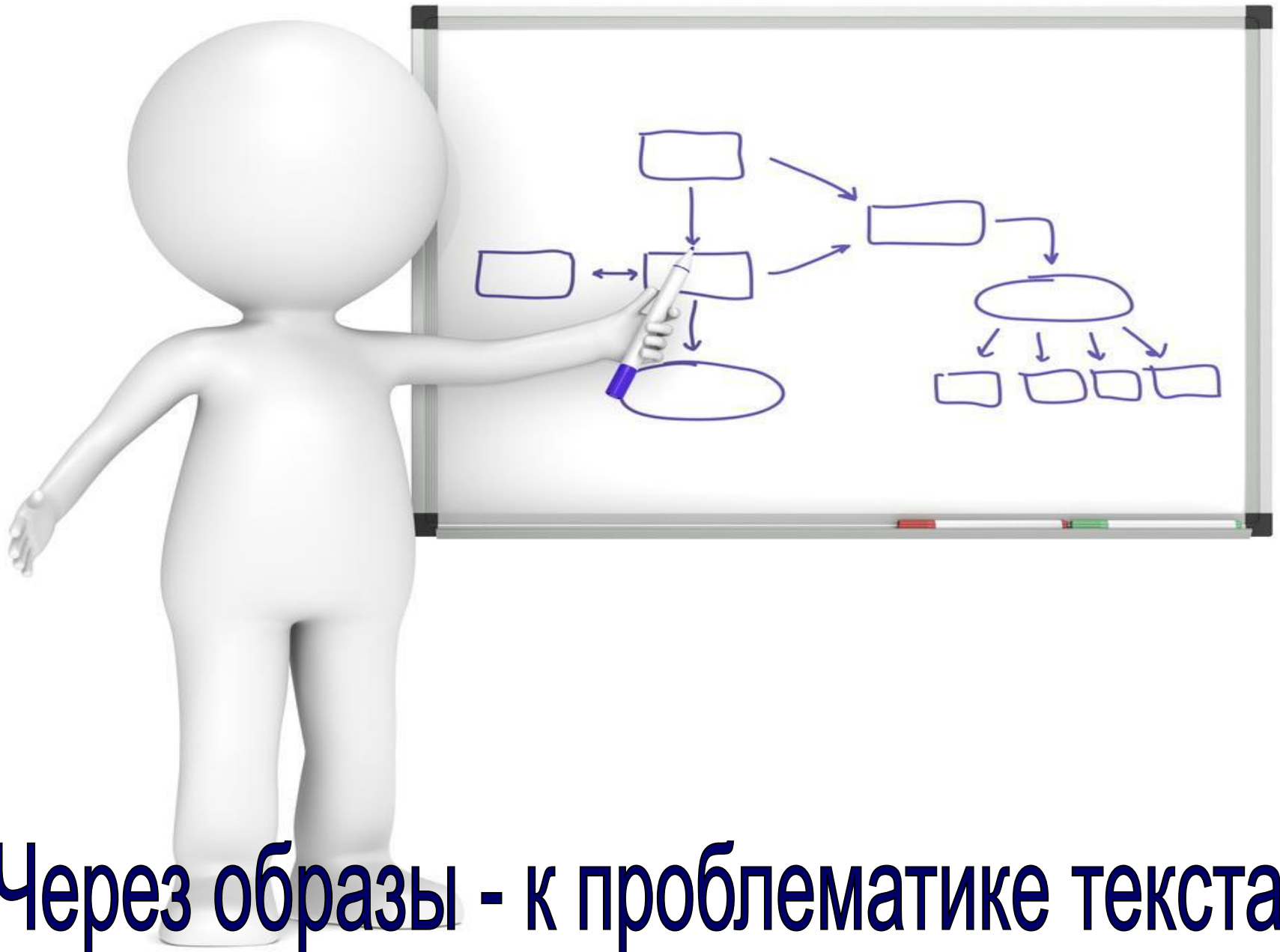
Образ ночи в рассказе

Литературовед Е.

А.Маймин:

«...Ночь - это время и условие познания: время духовной ясности и раскрепощения мысли. В ночи полнее и глубже постигаются тайны человеческие и тайны мироздания».

- **Философская функция:** создаёт настроение, заставляющее героя задуматься о смысле жизни, о своем месте в этом мире;
- стираются границы земного и небесного миров;
- ночной пейзаж, обрамляя рассказ, **заключает его действие в кольцевую композицию**, наполняя философским смыслом раздумья героя: он осознаёт единство со Вселенной, принимает естественные законы жизни и смерти.



Через образы - к проблематике текста

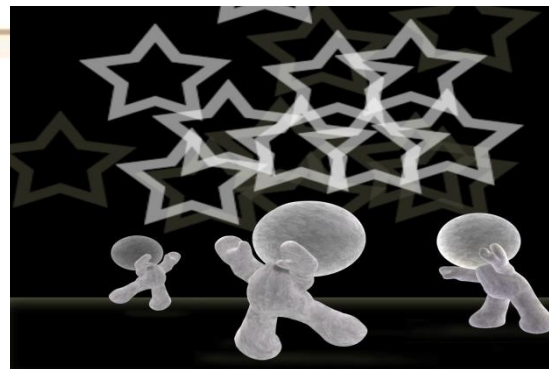
Внутренний мир человека

Проблема

- способности к образному познанию мира;
- эмоционально-чувственного отношения к миру;
- становления духовного начала в человеке;
- постижения сущности явлений окружающего мира;
- постижения смысла бытия;
- духовных исканий.



Образ звёздного неба



- **Бесконечное разнообразие миров;**
- **ощущение своей приобщённости к Космосу;**
- **бесконечность пространства и времени;**
- **вход в вечное, непостижимое;**
- **взгляд в прошлое и будущее,**
- **принятие конечности и бесконечности своего существования.**



Через образы - к проблематике текста

Природа, космос, окружающий мир

Проблема

- осознания единства жизни человека и Вселенной;
- обретения философского мировосприятия;
- восприимчивости человека к красоте природы;
- влияния красоты природы на мышление и эмоции человека;
- взаимодействия человека и космоса;
- познавательного отношения к миру и др.



Слово-образ **звезда**



Это символ

- вечности,
- света,
- высоких устремлений,
- души и т.д.

Докажите, что

- сходный смысл выражается словесным образом «шкатулка Бога», который также символизирует вечную жизнь отдельного человека;
- ряд образов рассказа устанавливает параллель «звезды — души людей».

- Какова роль данного образа в раскрытии авторского представления о мире и человеке?

Жизнь, смерть, бессмертие

Проблема

- преодоления смерти и достижения бессмертия;
- утверждения духовного бессмертия человека;
- обретения бессмертия в потомках;
- отношения человека к смерти и бессмертию;
- формирования гармоничного мировосприятия;
- осознания смысла жизни как главной ценности;
- умиротворенного осознания конечности своего земного существования;
- ощущения причастности к вечности;
- вечного круговорота бытия и т.п.





Многозначность образа Дома в литературе

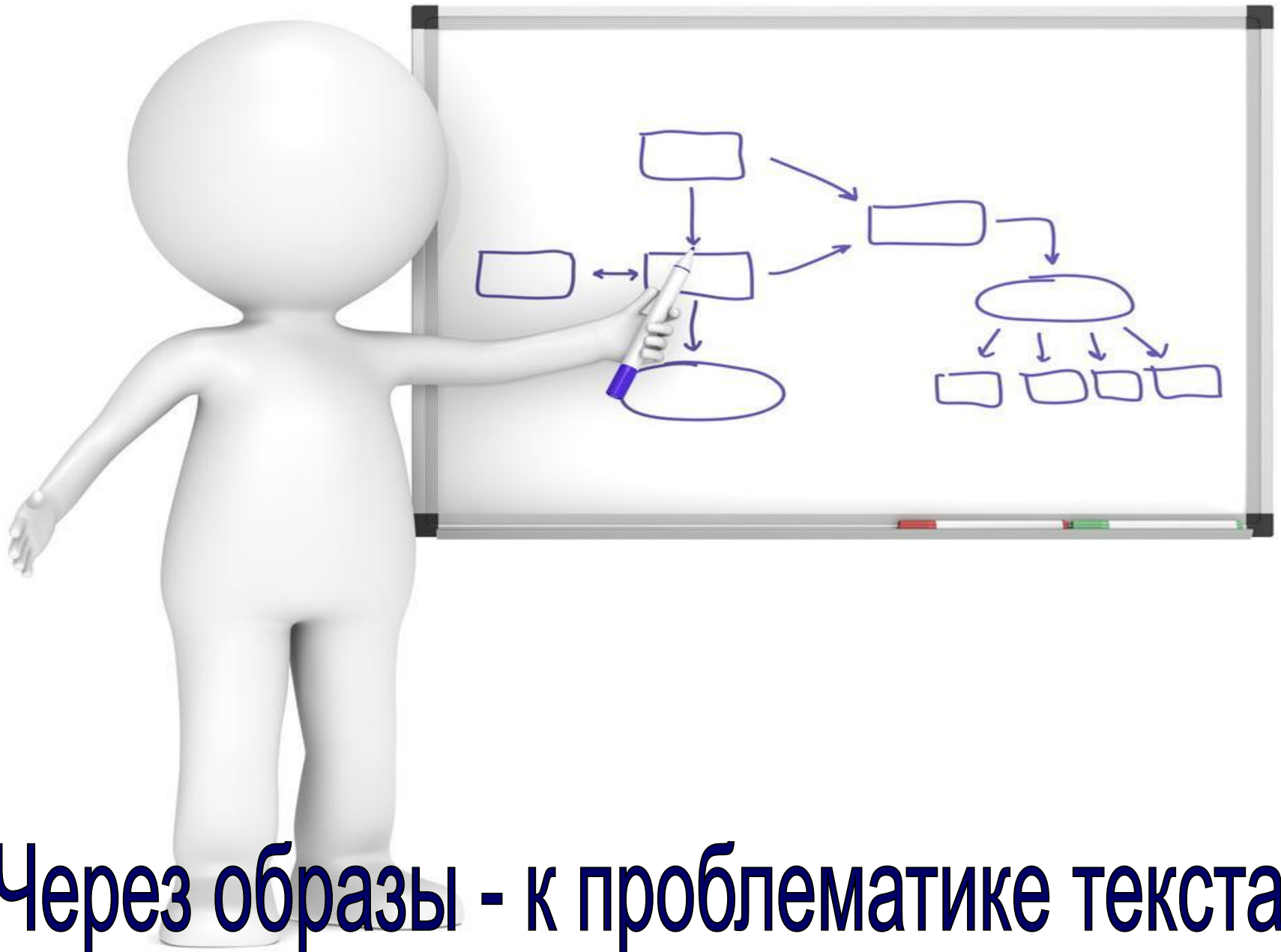
Дом

- жилище,
- хранитель духовных, культурных, нравственных ценностей и традиций,
- воплощение связи времён прошлого и настоящего,
- духовный портрет семьи;
- отражение сущности человека,
- приём характеристики героя,
- центр мира,
- пристанище, место восстановления сил и т.д.

Исследуем текст

1. Как вписан в смысл названия и композицию рассказа образ дома?
2. Как через рассказ о нём раскрывается духовный мир ребёнка?
3. Как отразились в образе дома человеческие, семейные отношения?
4. Что свойственно всем обитателям дома?
5. Каково отношение автора к ним и как оно выражается?
7. Какова роль образа дома в раскрытии идеи произведения?
8. Как происходит расширение границ пространства дома?





Через образы - к проблематике текста

Дом, семья, детство

Проблема

- памяти о своих истоках, о своём детстве;
- роли семьи в развитии ребёнка;
- роли отчего дома в судьбе человека;
- восприятия ребёнком окружающего мира;
- роли детства в становлении личности человека;
- связи поколений;
- взаимоотношений с близкими людьми;
- роли детских воспоминаний в жизни человека;
- роли общения в развитии личности ребёнка;
- роли взрослых в формировании мировосприятия ребёнка;
- влияния детства на формирование жизненной позиции человека;
- влияния событий детства на характер и судьбу человека и т.д.



Пространство и время в рассказе



Грамматика определяет для каждого языка порядок, который распределяет... пространственность во времени.

Фуко М.

Образ времени может быть СВЯЗАН С МОТИВАМИ

- движения
- развития
- становления
- преходящего, земного
- вечного
- противопоставления преходящего и вечного



Какова роль образа времени в данном тексте?

Время в рассказе. Система языковых знаков

Видовременные формы глагола

Формы **прошедшего времени совершенного вида**
(повествование)

Показывают цепь последовательно меняющихся событий

Михаил **поднялся** с земли, **сорвал** ...яблоко и...глубоко **вдохнул** его запах

Формы **прошедшего времени несовершенного вида и формы настоящего времени** останавливают время
(описание)

- Выделяют важные для автора события или ситуации,
- имеют значение многократности действия
- выполняют эмоционально-экспрессивную функцию

*В детстве, когда Мишка **гостил** здесь у бабушки с дедушкой, он ...**наедался** ещё неспелых яблок из фамильного сада и ...**мучился** животом. И если где-то **появляется** новая деревня, то звезды для нее **берутся** именно отсюда...*

Постоянная смена временного изображения сочетается с длительными процессами

Время в рассказе. Система языковых знаков

<p>Лексические единицы со значением времени</p>	<p><i>Последние поездки, сначала, пару лет назад, воспоминания, далёкое детство, часто брали (палатку), давным-давно, вечная жизнь, раз в тысячу лет и т.д.</i></p>
<p>Падежные формы со значением времени</p>	<p><i>(думал) в детстве, (ушли) друг за другом, знакомые с детства, воспоминания о ночи, вернули в детство, мучился до утра и т.д.</i></p>
<p>Синтаксические конструкции, создающие временной план</p>	<p><i>12) В детстве, когда Мишка гостил здесь у бабушки с дедушкой...</i> <i>19) Когда на чьей-нибудь одежде отрывалась пуговица, бабушка ловко выбирала нужную замену и пришивала ее на место пропажи.</i> <i>(20) Сколько бы раз Мишка ни прибежал, придерживая спадающие штаны или расходящуюся в стороны рубаху, набитую сорванными яблоками...</i></p>
<p>Миф (метатекст)</p>	<p><i>(25) - Давным-давно на Земле рос волшебный сад, в самом сердце которого выросло красивое дерево. (26)Его плоды могли дарить людям вечную жизнь. (27)Раз в тысячу лет хозяйка сада приглашала к себе богов и некоторых смертных людей, и однажды среди них оказался простой возничий одного из древних императоров... (28)Он попробовал плодов бессмертия и больше не смог возвратиться в свои родные места. (29)Но он не остался и в волшебном саду. (30)Вместе со своей колесницей он вознесся на небо, где боги превратили его в созвездие Цефея, а его колесницу – в созвездие Большой Медведицы...</i></p>

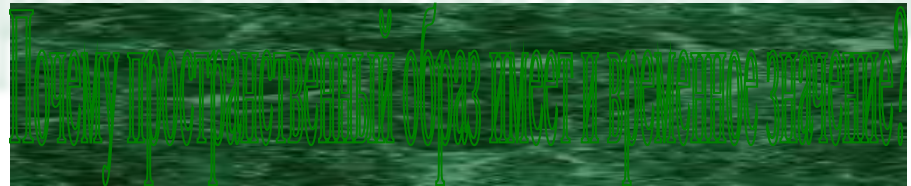
Обратите внимание!



Переходы из одного времени в другое, пространственные перемещения осуществляются благодаря фигуре повествователя. Повествователь может «сжимать», «растягивать» время и останавливать его в описаниях, рассуждениях.

↑ Образ пространства в рассказе

Небо, бесчисленные звёзды, созвездия, перемигивающаяся синь, бесконечность, Большая Медведица, созвездие Цефея и др.

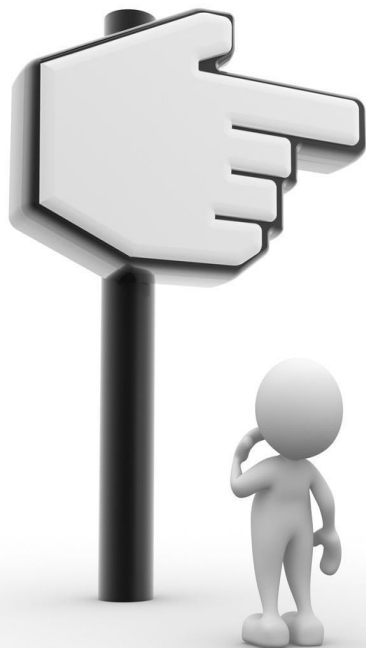


Аксеновка, оом, саи, ковёр из травы, поляна, деревенские тропинки, походы в горы



**«Приметы времени
раскрываются в
пространстве, и
пространство
осмысливается и
измеряется временем.
Этим пересечением
рядов и примет
характеризуется
художественный
хронотоп».**

М.М.Бахтин



Языковые средства выражения пространственных отношений в рассказе

Синтаксические конструкции со значением местонахождения	Последние поездки в Аксеновку выходили сплошь по печальным поводам.
Прилагательные	Огромный сад, большая палатка, деревенские тропинки
Глаголы движения	вышел из дома в ночной сад, опустился на землю, вознёсся на небо
Частицы, указательные местоимения	Мне во-о-он в то скопление звёзд
Наречия места	гостил здесь у бабушки с дедушкой, указывал рукой куда-то над собой, звёзды берутся именно отсюда
Топонимы, названия	Аксёновка, Большая Медведица, созвездие Цефея
Предлоги пространственного значения (<i>на, к, из-за, над, под, около, у, вдоль, мимо, напротив</i>)	Под ним, около него, на крыши, перед ним, на небо

Смысловые начала миров

Макромир

Влияние на

- образ жизни человека,
- его судьбу,
- самоощущение,
- мироощущение.

**Пространство и время
включены в
повествование и
соотносимы с героем.**

микромир





Изобразительные возможности графостилистических средств

Стилистические средства, с помощью которых передаются общие закономерности функционирования определенных единиц текста.

Особенности начертания букв, знаки препинания и т.п. включаются в систему выразительных средств и помогают писателю сильнее воздействовать на читателя.

Курсив используется с целью **логического, смыслового подчеркивания** определенных слов, фрагментов текста.

Пунктуация может передать **особенности интонации** (мелодику, паузы).

Важно привлекать внимание учащихся

- к особенностям графического оформления текста, если графические средства несут на себе художественные нагрузки,
- анализировать случаи намеренного нарушения автором орфографических и пунктуационных норм в изобразительно-выразительных целях, что **связано с необходимостью формировать представление о значимости каждого элемента художественного текста в создании образов, передаче чувств, мыслей и переживаний.**

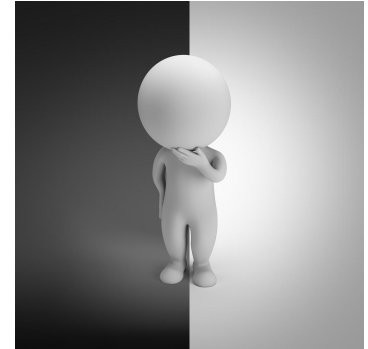
Интонационное оформление текста

Паузы в тексте (логические (смысловые) и психологические (диктуемые чувством)- составной компонент его интонационного оформления, актуального членения, выражения смысла и эмоций.

Психологические паузы действуют как выразительное средство в художественной речи, усиливающие содержание высказывания.

Виды психологических пауз:

- **паузы припоминания:**
- *«Но он не остался в волшебном саду...», - медленно произнес вслух Миша.*
- **паузы умолчания:**
Вот если бы можно было открыть глаза и увидеть рядом отца, и проговорить с ним хоть одну ночь напролет...
- **паузы напряжения** - неожиданная остановка «на самом интересном месте», привлекающая внимание и придающая последующим словам особую значимость:
Скажи... кто пришивает звезды к небу?



Работаем с текстом

Определите разновидность психологических пауз в следующих фрагментах текста:

(7) Он прокашлялся, опустился на землю, и вмиг воспоминания об одной такой же теплой ночи вернули его в далекое детство...

(39) -Вместе с колесницей он вознесся на небо, где боги превратили его в созвездие Батъки... (40) Когда-нибудь и моей пуговицей подлатают эту небесную рубаху.... (41) Ты только не промахнись, слышишь... (42) Мне во-о-он в то скопление звезд, рядом с Большой Медведицей...

С каким знаком препинания совпадает психологическая пауза? О чём свидетельствует в данном случае этот знак?



Лексические изобразительно-выразительные средства русской речи

«Под рукой мастера слова преобразовываются и преобразуются, получают дополнительные характеристики, обнаруживают “приращение смысла”, расширение связей и взаимодействий, выступая в художественном тексте как качественно новые единицы, реализуя свои эстетические потенции выразительности»

Доктор филологических наук В. П. Григорьев

**Языковые средства –
фундамент построения
тропов и стилистических
фигур речи.**



Память как система образов

ПАМЯТЬ

эмоциональная

обонятельная

зрительная

осязательная

слуховая

Лексика:
(привести примеры)



Проблематика; комментарий; лингвистический анализ

Работаем с текстом

- Выпишите словосочетания, создающие зрительные образы неба, звёзд. Какие тропы использованы автором?
- Какие языковые средства позволяют определить отношение мальчика к окружающему миру?
- Какие лексические выразительные средства используются автором, чтобы создать образы звезд?
- Какими лексическими средствами передает автор зрительные впечатления героя, раскрывает взаимосвязь картины природы и эмоционального состояния мальчика?
- Приведите примеры употребляемых в рассказе выразительных лексических средств.
- Выпишите метафоры, объясните их роль в тексте.
- ***Почему в рассказе практически нет лексики, создающей слуховые образы?***



Лексика. Исследуем текст

беспорядочное скопище
мерцающих золотых
пуговиц

перемигивающаяся
синь

небесная россыпь



Сравнительные обороты

(Небо)

**как купол
большой
палатки;**

**(раскладушка
заворчала)**

**как соседский
пёс**

**(появление
пуговицы)**

**как по
волшебству**

- Почему в воспоминаниях героя о детстве много сравнений?
- Каким способом выражены в тексте сравнения?
- Проанализируйте использованные сравнительные обороты. Какие ассоциации (зрительные, чувственные, слуховые) положены в их основу? Почему?
- Как в использованных сравнениях отразился мир детства героя?



Лексический повтор

- Он **создает целостность** текста.
- Выполняет в тексте **усилительно-выделительную** и **композиционную функции**.
- Повтор служит для **создания характеристики персонажа** или **изображаемых событий**,
- Выделяет **ведущие мотивы** произведения.
- На основе повтора **развертываются образные поля** текста.
- Повтор связывает различные **пространственные сферы** и **временные планы** текста, **актуализирует смыслы**, **значимые для его интерпретации**
- Путем повтора слова в тексте выделяется **ключевое понятие** и т.д.



звёзды



бесконечность



знакомые

знакомая

огромный сад



знакомый

Все миры - материал для исследования ребёнка; чудо восприятия мира.

лингвистический анализ

комментарий к проблеме

«В начале было СЛОВО...»

- Энергия слов, чувств и действий отца



- Образность мыслей и чувств ребенка



Рождение образов: шкатулка Бога, небо – купол палатки, крыша мира, «Кто пришивает звёзды к небу?»

Воспитание и формирование фантазии, мечты, воображения – Вселенной ребёнка



Простые сюжеты рассказов отца - почва для размышлений сына, формирование его сознания, нравственного здоровья

небо, синь, звёзды, созвездия, бесконечность

Существительные

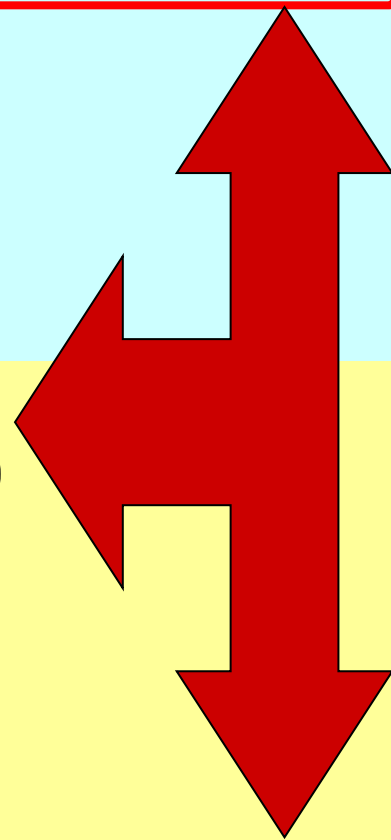


Вселенная, горный мир

Вселенная ребёнка

семья, земной мир

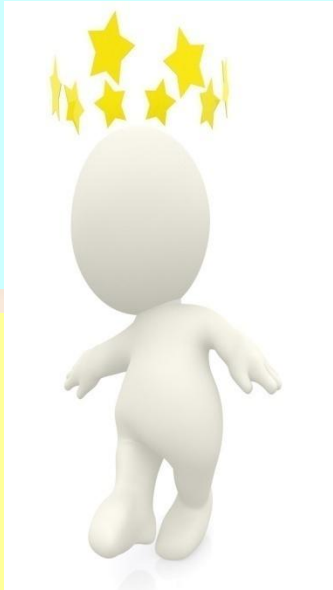
дом, сад, бабушка, дед, мама, отец



Шкатулка Бога

беспорядочное скопище мерцающих золотых пуговиц

ТРОГЫ



Вселенная ребёнка: звёзды для новой деревни

*россыпь множества застёжек разных
цветов и диаметров*

Иносказательный смысл

Шкатулка бабушки

Детство - это мир,

... где всё живое:

перемигивающаяся

синь;

раскладушка

недовольно...

заворчала;

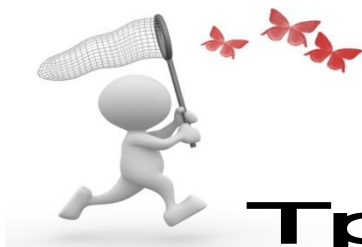
небо позволяло

себе устало

прилечь на крыши

деревни;

деревня уснула;



Тропы

...в котором уютно:

ковёр из травы;

небо – купол

большой

палатки, в которой рядом

отец;

небесная рубаха;



...полный свободы:

ел

незрелые

яблоки;



ходил в походы с отцом;

бегал по любым тропинкам;

озорничал

(яблоки за пазухой)

Морфология

Изобразительные возможности морфологии

- Какова роль существительных в 1-5 предложениях?
- Проанализируйте 7-14 предложения текста. Какая глагольная форма оказывается в них наиболее частотной, почему?
- Определите вид глаголов прошедшего времени в тексте; назовите глаголы, которые использованы не в основном лексическом значении; основу какого тропа создает такое их употребление?
- Какова роль глагола в создании олицетворения?
- Определите оттенки значений деепричастий в предложениях (11,13,21,35).
- С помощью слов какой части речи создаётся картина звёздного неба?
- Каков тип речи фрагмента (предл. 17-20), слова какой части речи преобладают в нем, какова их роль в тексте?
- Какую изобразительную функцию выполняют прилагательные в тексте?
- Какие морфологические средства языка участвуют в создании эмоциональной художественной речи? и т.п.



Символика имени

- Что значит имя **Михаил**?
(Древнеевр.)- **равный Богу, богоподобный.**



Анализируя лексический уровень текста, необходимо обращать внимание на имена собственные, которые являются **ключевыми словами** в художественном тексте.



"Бог стал человеком, чтобы человек стал Богом" Афанасий Великий

Синтаксические образные средства языка

Синтаксис (вместе с другими языковыми средствами выразительности)

часто служит способом обрисовки внутреннего мира персонажей, их психического состояния. **Самое**

главное – на уровне синтаксиса становится возможной реализация изобразительно-выразительных возможностей единиц всех других уровней языковой системы.

Это необходимо учитывать при работе с художественным текстом на уроке.



Выразительные возможности синтаксиса

Синтаксис текста может

передавать
дополнительную

- **смысловую,**
- **эмоциональную**
информацию;
- вызывать **различные**
состояния (напряженности,
взволнованности,
восхищения, радости,
негодования и т.п.)



Работаем с текстом

- Обоснуйте выделение абзацев в тексте. Назовите лексические и грамматические средства связи в них.
- Выделите основную мысль каждого из абзацев данного текста. Как они связаны между собой?
- Выделите синтаксические особенности текста.
- Проанализируйте предложения с однородными членами. Какова их стилистическая роль в тексте?
- Назовите определения, укажите, чем они выражены.
- Найдите конструкции, осложняющие предложения в тексте. Охарактеризуйте их по форме, значению, функции.
- Найдите сложноподчинённые предложения в тексте. Какие отношения между частями устанавливаются благодаря союзам? Какова роль этих предложений в тексте?
- Произведите синтаксический анализ речи Михаила. Как она помогает передать характер героя?

Определите, какие конструкции

- употребляются автором для описания эмоций и чувств героя,
- создают инверсию, градацию.



Память как система образов

ПАМЯТЬ

эмоциональная

обонятельная

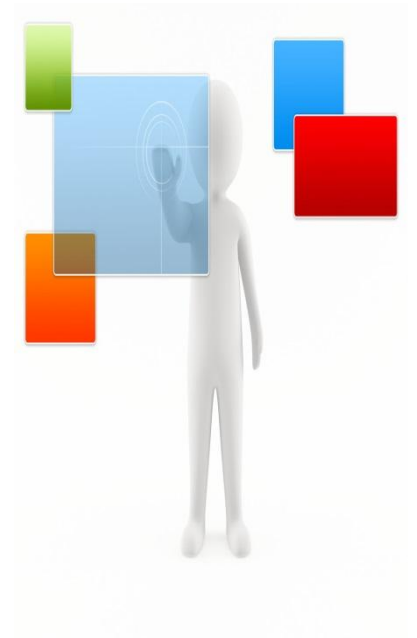
зрительная

осязательная

слуховая

Синтаксис:

- обособленные обстоятельства;
- бессоюзные сложные предложения;
- обособленные уточняющие обстоятельства;
- сложноподчинённые предложения;
- необособленные согласованные распространённые определения;
- однородные члены предложения и т.д.



Экспрессивные возможности структуры предложения

При оценке экспрессивности и художественного своеобразия текста можно сопоставить предложения из текста **с абстрактной моделью идеального предложения**: в ней предложение является

- двусоставным,
- полным,
- распространенным /очень незначительно/,
- неосложненным,
- с прямым порядком слов и
- типичными способами выражения членов.

Чем больше отличается предмет анализа от модели, тем он интереснее в стилистическом отношении.



Синтаксис (предложения 40-41)



- Основная сфера употребления неопределенно-личных конструкций - **разговорная речь**, поэтому они придают **художественной речи живые интонации**: **40) Когда-нибудь и моей пуговицей подлатают эту небесную рубаху....**
- В неопределённо-личном предложении подчеркивается **действие: внимание акцентируется на глаголе-сказуемом**, в то время как субъект действия отодвигается на задний план, независимо от того, известен он говорящим или нет.



Исследуем текст. Синтаксис

(41) Ты только не промахнись, слышишь...

Сложное предложение, первая часть которого - двусоставное предложение с подлежащим, выраженным местоимением.

- **Какими стилистическими соображениями продиктовано обращение к нему?**
- Необходимость подчеркнуть значение 2-го лица как носителя действия: **Ты только не промахнись...**
- такой тип двусоставного предложения используется при выражении побуждения с оттенком просьбы;
- подчеркнуто разговорный характер интонации в данном случае передаёт психоэмоциональный настрой героя, как бы вовлекающего адресата обращения (**слышишь**) в решение поставленной проблемы.



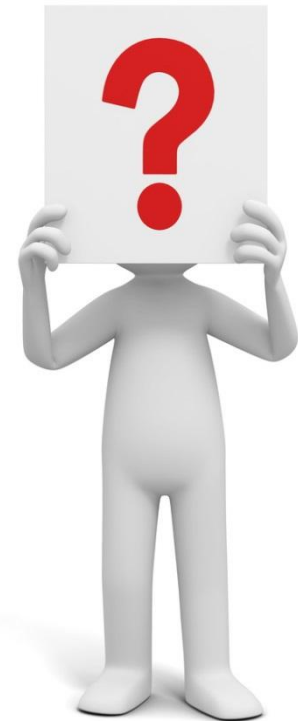
Исследуем текст. Инверсия

Традиционное предложение
имеет следующую структуру:
подлежащее, сказуемое,
определение, дополнение,
обстоятельство.

- **Задание: найдите в тексте предложения с обратным порядком слов (инверсией), определите её роль.**

Выводы:

- инверсия позволяет сделать **акцент** на определенном слове или словосочетании, расставляя в предложении **смысловые нагрузки**;
- инверсия передает отношение автора к изображаемому и т.д.





Анализируем начало и финал текста

- «Михаил *опустился* на землю» – «Михаил *поднялся* с земли»;
- «*никому не нужные яблоки*» – «*сорвал... яблоко*» и «*глубоко вдохнул его запах*»;
- Михаил «*испугался, что не сможет дышать*»
- «*глубоко вдохнул*»

***освобождение от боли потери родных,
принятие ухода из этой жизни как
неизбежность***

Образ автора как определяющая категория словесного построения художественного произведения

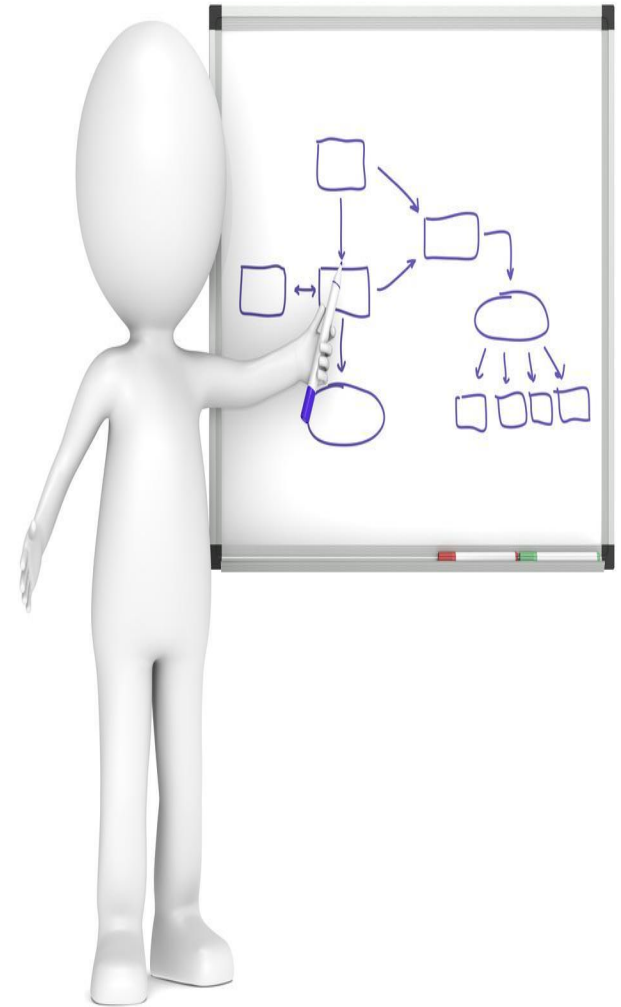


Образ автора теснейшим образом связан с языковой композицией произведения. Именно в своеобразии речевой структуры образа автора глубже и ярче всего выражается **стилистическое единство сложного композиционного художественного речевого целого.**


В композиции словесного художественного произведения образ автора проявляется как точка видения, с которой изображается действительность.

Авторская позиция

- Н.С. Валгина под авторской модальностью подразумевает «модальность текста» как **«выражение в тексте отношения автора к сообщаемому, его точки зрения, позиции, его ценностных ориентаций, сформулированных ради сообщения их читателю...»**
- Авторское отношение обычно находит свое выражение в **заглавии, ключевых словах, именах собственных.** Чаще же на идею указывает **вся структура художественного текста, в которой важными являются различные элементы и характер их взаимосвязи.**



Автор

- Видит взаимосвязь между существованием человека и бытием Вселенной, их единство;
- рассматривает место и роль человеческой жизни во Вселенной;
- стремится преодолеть ограниченность человека в пространстве и времени (преодоление смерти и достижение бессмертия, хотя бы духовного, нравственного);
- Духовность  бесконечное восхождение, бесконечный путь

Как автор позволяет читателю увидеть аспекты проблемы?

С помощью

- **композиции текста**, ведь в ней «отражается не просто авторская мысль, но движение авторской мысли...»(Е.А. Маймин)
- **композиционных приёмов** (**повтор, усиление, противопоставление, монтаж**), которые служат *расстановке нужных автору акцентов и направленно «подают» читателю информацию о тексте.*
- **художественной идеи**, включающей в себя и направленную интерпретацию, и оценку автором определенных жизненных явлений;
- **элементов композиции**: диалогов, монологов, художественных описаний, пейзажей и т.п.;





Важно приучать школьников к внимательному чтению художественного текста, формировать умение видеть, как его языковое оформление помогает автору передать содержание произведения.

Уроки развития речи

Усиление функционально-коммуникативного аспекта в преподавании грамматики свидетельствует о внимании на уроках русского языка к особенностям употребления грамматических языковых средств, о необходимости взаимосвязанного обучения языку и речи.

Упражнения по развитию речи

- необходимо связывать с определенным грамматическим материалом;***
- выбор этих упражнений на каждом уроке должен определяться ответом на вопрос: что дает изучение данного грамматического понятия или правила для развития речи?;***
- художественный текст должен быть на таких уроках не только дидактическим материалом: с его помощью ученика нужно научить понимать стилистическую и изобразительную роль изучаемых грамматических явлений.***



Реализация интеграции русского языка и литературы в работе с художественным текстом

- ✓ Рассмотрение смежных лингвистических и литературоведческих терминов с целью расширения лингвистических знаний учащихся:
 - антонимы → антитеза → приём контраста;
 - лексическое значение слова → переносное значение слова (олицетворение, эпитет, метафора и т.д.)
- ✓ Наблюдение за особенностями функций единиц всех уровней языка в тексте, их изобразительными возможностями:
 - Фонетика → приёмы ассонанса, аллитерации → части речи, передающие эти звуки;
 - словообразование → однокоренные слова, слова с оценочными суффиксами;
 - морфология → части речи в роли эпитетов, олицетворений и т.д.; роль «нанизывания» существительных; роль всех форм и видов глаголов и др.;
 - лексика → с точки зрения происхождения, значения → выразительные возможности
 - синтаксис → фигуры речи, различные синтаксические конструкции, придающие особую выразительность.

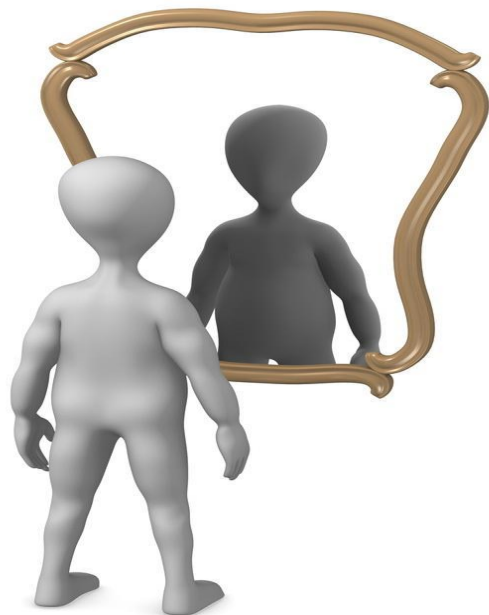
Понимание текста – понимание жизни эпохи

«Филология есть связь всех связей. Она нужна текстологам, источникововедам, историкам литературы и историкам науки..., ибо в основе каждого из искусств, в самых его «глубинных глубинах» лежат слово и связь слов... Слово связано с любыми формами бытия, с любым познанием бытия: слово, а еще точнее, сочетание слов. Отсюда ясно, что филология лежит в основе не только науки, но и

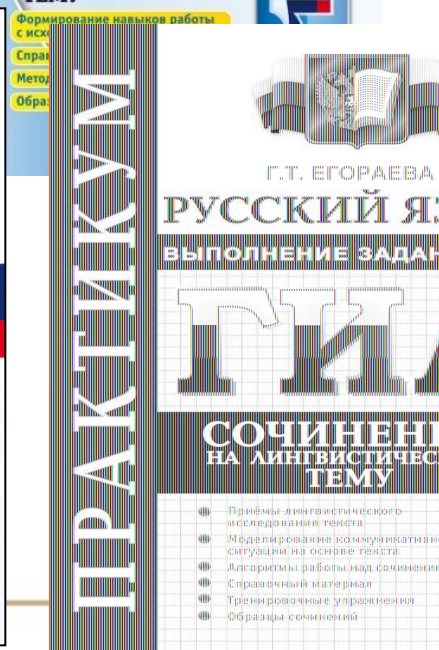


**...Если тебе когда-нибудь захочется
найти человека, который сможет
преодолеть любую, самую невероятную
трудность и сделать тебя счастливым,
когда этого не может больше никто, -
просто посмотри в зеркало и скажи:
"Привет!"**

Ричард Бах



В помощь учителю



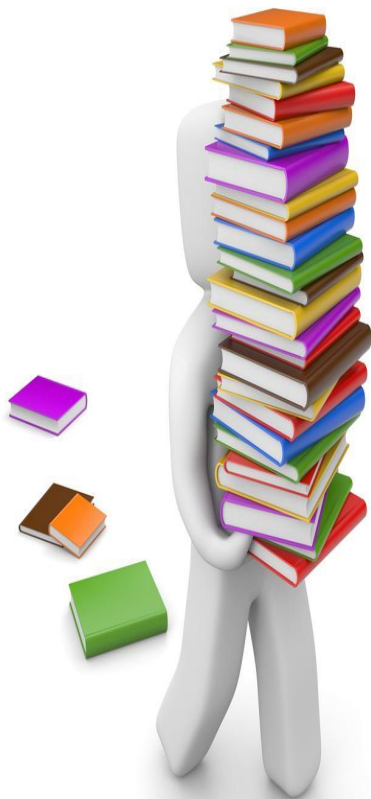
Издательство «ЭКЗАМЕН»
РУССКИЙ ЯЗЫК
экзамен.рф
www.examen.biz
sale@examen.biz
тел./факс (495) 641-00-30

В ПОМОЩЬ УЧИТЕЛЮ
ГОТОВИМ К
ЕГЭ и **ГИИА**
ПРЕЗЕНТАЦИИ



Успехов, коллеги!

Литература



- **Николина Н.А. Филологический анализ текста –М., 2003**
- **Бахтин М.М. Язык в художественной литературе — М., 1997.**
- **Белова Н.А. Филологический анализ художественного текста: реализация интеграции лингвистического и литературоведческого подходов в школе: Саранск: Мордов. гос. ун-т, 2008.**
- **Бабенко Л. Г. Филологический анализ текста. Основы теории, принципы и аспекты анализа : М., 2004.**
- **Виноградов В. В. Проблема образа автора в художественной литературе // О теории художественной речи: М., 1971.**
- **Каганович С.А. Обучение анализу поэтического текста – М., 2006**
- **А.Б. Есин Принципы и приемы анализа литературного произведения -М., 2000.**
- **Горшков А. И. Русская словесность: От слова к словесности. 10-11 кл.: М., 2000.**
- **Новиков Л. А. Художественный текст и его анализ: М., 1988.**
- **Агеева Р. А. Категория пространства и способы её выражения в языке.- М.,1984.**
- **Бахтин М. М. Проблема текста в лингвистике, филологии и других гуманитарных науках.- М., 1996**
- **Эпштейн М.Н. «Природа, мир, тайник вселенной...»: Система пейзажных образов в русской поэзии М., 1990.**