

# Эпоха петровских преобразований, ее место в истории России.

- Личность Петра I.
- У царя **Алексея Михайловича (1645-1676 гг.)** от первой супруги – **Марии Ильиничны Милославской** было 13 детей. Но сыновья умирали – а двое оставшихся Федор и Иван были слабы здоровьем. В 42 года, после смерти первой жены Алексей Михайлович женился вторично на **Наталье Кирилловне Нарышкиной**, которая 30 мая 1672 года родила ему сына – Петра.

**Федор Алексеевич**  
царствовал с 1676 – 1682 гг.

После его смерти произошел стрельецкий бунт (**Хованщина**), хорошо спланированный и к власти пришла сестра будущего царя Петра I – **Софья Алексеевна (1682 – 1689 гг.)**, которая стала правительницей при двух малолетних государях - Иване и Петре.

В правление Софьи была **основана славяно-греко-латинская академия** братьями Лихудами, выходцами из Греции - **1687 г**, были осуществлены два военных похода в Крым – оба неудачные.



Правительница  
Софья Алексеевна.  
Рисунок 19 в.

«Стрелецкий  
бунт». Художник  
Н. Дмитриев-  
Оренбургский.  
Фрагмент  
картины



Петра женили в 16 лет на Евдокии Лопухиной, настало его совершеннолетие.

- **В 1689 году произошел очередной стрельцкий бунт, организованный Софьей, в результате которого к власти уже не формально пришел Петр I.**
- **Годы правления Петра (1682 – 1725). Формально он начал править с братом Иваном, который не принимал участия в решении государственных дел и умер в 1696 году.**

Петр не получил систематического образования, тем не менее он был очень любознателен, трудолюбив, энергичен. Увлёкся военным делом – «**потешные**». Знал много ремесел, но при этом был жесток, подозрителен, властолюбив.





А. Бенуа. В Немецкой слободе.

# Предпосылки преобразований.

- Господство экстенсивной системы земледелия.
- Большая часть ресурсов казны шла на нужды обороны, но Россия не имела боеспособной армии.
- Усиление крепостничества стало тормозом материального и духовного прогресса общества.
- Россия не имела выхода к дешевым морским торговым путям. На Черном море господствовала Османская империя, на Балтике - Шведы.

# Внешняя политика России в конце XVII—первой четверти XVIII века



## Внешняя политика Петра I.

- Еще в 90 – е годы XVII века Петр пришел к выводу, что для устранения относительной международной изоляции необходим выход к морям – Черному и Балтийскому.
- **В 1695 и 1696 годах состоялись Азовские походы**, в результате второго похода Азов был взят и выход в Азовское море обеспечен.
- **1697- 1698 гг. состоялось «Великое посольство»** - после него центр тяжести во внешней политике был смещен на запад. Главной целью стал – выход в Балтийское море, а это означало войну со Швецией.

# Северная война 1700 – 1721 гг.

I этап – 1700 – 1709 гг. –

инициатива в руках шведов.

II этап – 1709-1721 гг. –

инициатива в руках русских.

**Союзниками России в северной войне были – Дания, Польша, Саксония.**

1700 г. – Поражение под Нарвой.

**1702-1703 гг.** - русские одержали первые победы (Нотебург – переименован в Шлиссельбург – ключ город; Ниешанц, Марленбург – устье Невы оказалось в руках русских).

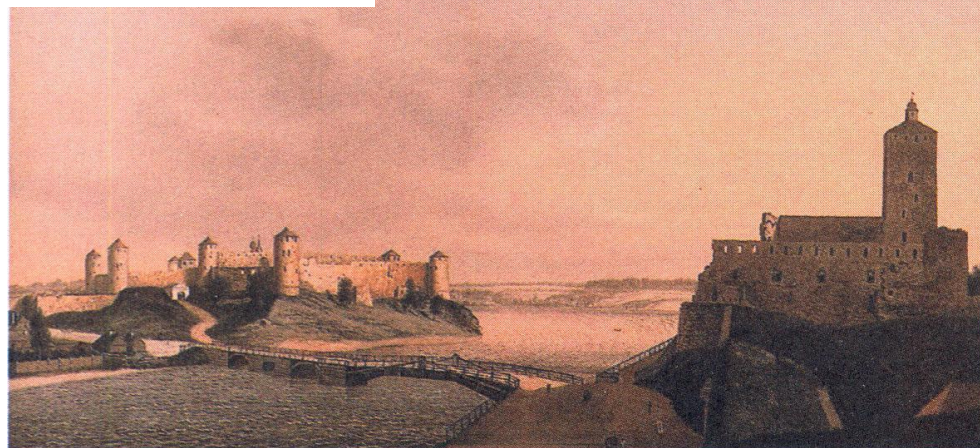
Тем не менее на первом этапе инициатива была в руках шведов. (Они захватили Польшу, Саксонию и вышли к границам России с юго-запада)



*Шведский король  
Карл XII.  
Худ. Е. С. Хейфс.  
Нач. 18 в.*



*Императрица  
Екатерина I  
Алексеевна.  
Худ. Г. Вухольд.  
Посл. треть 18 в.*





## 1708 г. – битва при Лесной

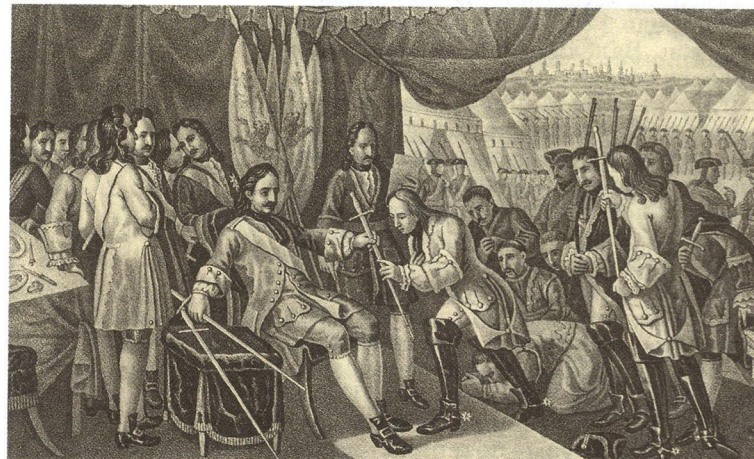
## 27 июня 1709 года – состоялась битва под Полтавой.

- Военные действия на Балтике продолжались. Русскими стали Карелия, Лифляндия, Эстляндия, Выборг, Ревель, Рига.

## 1710 – 1713 гг. - Война с Турцией, которая осложнила военное положение русских и оттянула завершение Северной войны.



*Петр I после  
Полтавской победы  
возвращает  
пленным шведским  
генералам шпаги.  
1709 г.*



**Победу в северной войне обеспечили морские сражения при Гангуте – 1714 г., у острова Эзель 1719 г. и Гренгам 1720 г.**

Карл XII умер в 1718 году в Норвегии, а новый король Фридрих I сел за стол переговоров, правда не сразу.

**30 августа 1721 года был заключен Ништадский мирный договор со Швецией, согласно которому к России отошли: Эстляндия, Лифляндия, Ингерманландия, Выборг, Кексгольм.**

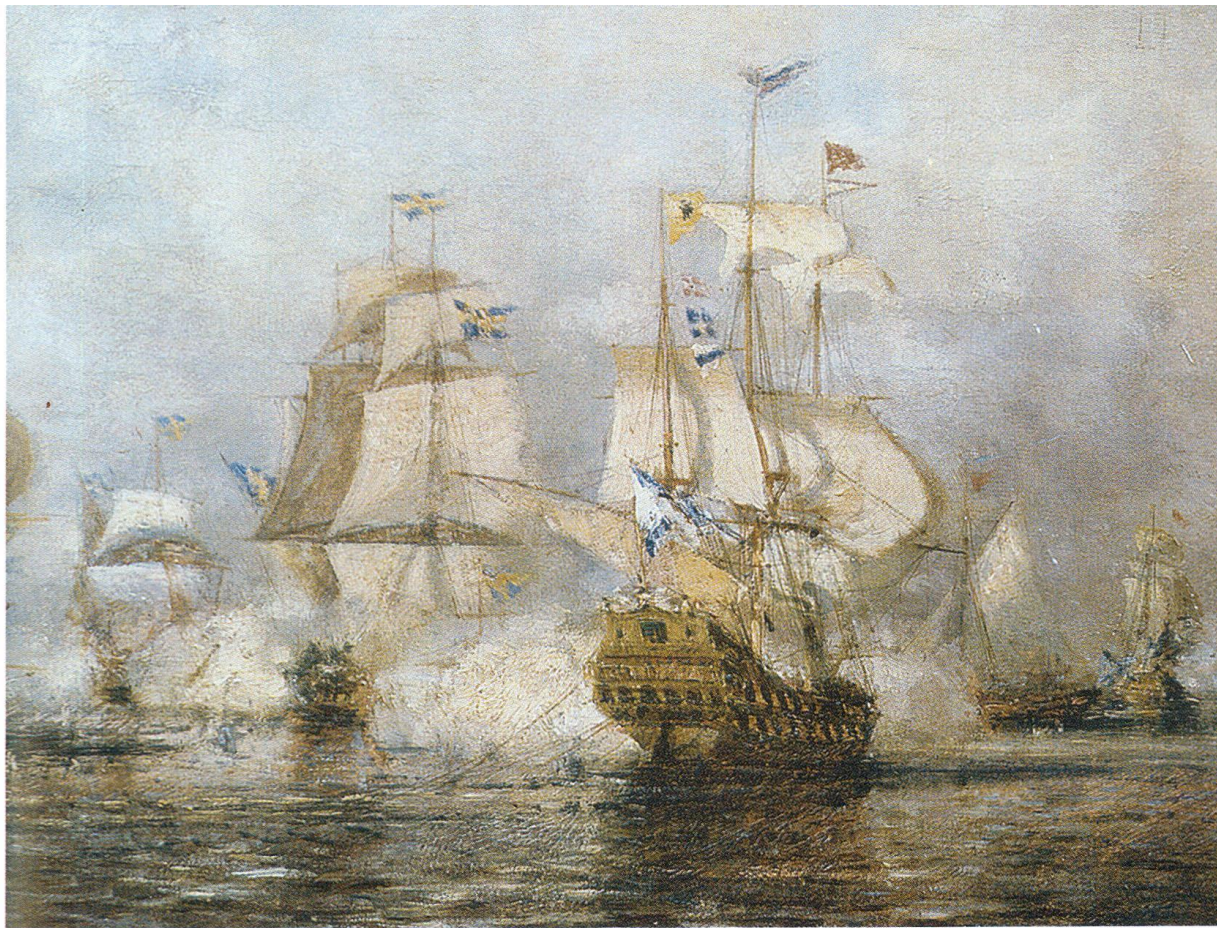
**В 1721 году Петр принял титул императора.**



*Взятие в плен шведского контр-адмирала Эреншельда в Гангутском сражении 1714 г. Худ. Портер Кер Роберт*



*Сражение  
при Гренгаме.  
Худ. А. Зубов.  
1721 г.*



Сражение русского флота под командой Н.А. Сенявина около острова Эзель со шведским флотом 24 мая 1719 г. С картины А.П.Боголюбова. 1866 г.

Император Пётр I Великий (1689–1725).



# Экономическая и социальная политика в первой четверти XVIII в.

- Политика меркантилизма – накопление денег за счет активного баланса торговли, вывоз товаров превалировал над ввозом. Такая политика предполагала активное вмешательство государства.
- В этот период создаются казенные мануфактуры, продукция которых, прежде всего, обеспечивала нужды армии. (железо – пушки, сукно- форма, полотно- паруса, корабли и пр.)
- Казна постоянно ощущала нехватку средств, с этой целью в стране были предприняты следующие меры -
- В 1705 г. – введена монополия на соль и табак, монополия на продажу товаров за границу (хлеб, лен, сало, пеньку, смолу, мачтовое дерево, воск, железо).



А. Н. Демидов.  
Худ. Г. Х. Гроот.  
До 1745 г.

- Только перед самым окончанием северной войны эта политика была смягчена и были введены «Берг привилегии» (1719 г.) – разрешалось искать полезные ископаемые и строить заводы всем без исключения жителям страны и иностранцам.
- Существовала практика передачи убыточных казенных предприятий с определенными льготами в частные руки, а также государство отказывалось от монопольной продажи некоторых видов товаров.
- В 1715 году – вышел указ о создании «кумпанств», члены которых несли коллективную ответственность – выполнялись казенные заказы, и только излишки они могли продавать. (Политика меркантилизма вела к отсутствию конкуренции, которая в свою очередь тормозила совершенствование производства и улучшения качества товаров).
- Контроль за промышленностью осуществляла Берг-мануфактур-коллегия, которая имела все права (выдавала разрешения на открытие заводов, устанавливала цены на продукцию, занималась арбитражным судом и судила владельцев и работников).

- **В 1718 – 1724 гг. была проведена подушная перепись населения.** (С целью увеличения налогового сбора подать стала взиматься с каждой души мужского пола) – Подушная подать – ее платили крепостные, казенные крестьяне и посадские люди. Освобождались - дворяне и духовенство.
- **В 1724 г. - была учреждена паспортная система.** Без паспорта крестьянину запрещалось удаляться от места жительства на расстояние более 30 верст.
- В 1721 году вышел указ, разрешающий покупку крепостных крестьян заводами (владельческие).
- **Использование труда подневольных и определило отставание России от Европы в дальнейшем.** В первой четверти XVIII века в России было около 100 промышленных предприятий.

# Реформа органов власти, управления.

## Военные реформы.

- **Боярская дума в начале XVIII века утратила свое значение и исчезла. Её функции стала выполнять «консилия министров» - совет начальников важнейших правительственных ведомств. Петр ввел строгое распределение обязанностей, регламентирование делопроизводства.**
- **В 1708 году страна была разделена на губернии – 8 губерний. В 1719 году губернии были поделены на провинции. Губернаторы наделялись всей полнотой власти (суд, администрация, финансы), и отчитывались только перед императором.**



*А. Д. Меншиков.  
Неизв. худ.  
1710-е гг.*



- В 1711 году был образован **Сенат** – высший орган управления, которому принадлежали административно-управленческие и законодательные функции.



Д. Кардовский. Заседание Сената петровского времени.

**В 1718 году был принят «Реестр коллегиям»** - вместо приказов

**Адмиралтейств-коллегия** – (1717 – 1802 гг.) – орган управления морским ведомством (Апраксин);

**Берг-коллегия** – (1717 – 1807 гг.) – (Брюс);

**Военная коллегия** – (1717 – 1802 гг.) – орган военного управления (Меньшиков);

**Вотчинная коллегия** – (1721 – 1786 гг.) – орган управления дворянским землевладением;

**Коллегия иностранных дел** – (1716 – 1832 гг.) – внешняя политика (Головкин);

**Комерц-коллегия** – (1717 – 1802 гг.) – внутренней и внешней торговлей (Апраксин до 1718 г., Толстой до 1722 г., Буторлин до 1725 г.);

**Малороссийская коллегия** – (1722 – 1786 гг.) – управление Малороссией (Вельяминов);

**Мануфактур-коллегия** - (1720 – 1804 гг.) – казенная промышленность;

**Медицинская коллегия** – (1716 – 1763 гг.) – управление медицинским ведомством (Арескин до 1718г., Блюментрост до 1731 г.);

**Ревизион-коллегия** – (1718 – 1788 гг.) – государственный контроль над финансами (Долгоруков);

**Штатс-коллегия** – один из органов управления финансами – (1717 – 1780 гг.) (Мусин-Пушкин);

**Камер-коллегия** – (1717 – 1801 гг.) – орган управления государственными доходами;

**Юстиц-коллегия** – (1717 – 1786 гг.) – в ведении суд и юстиция (Матвеев до 1722 г., Апраксин до 1727 г.)



Государственный канцлер граф Г.И. Головкин. Портрет И.Н. Никитина. 1720-е гг.



Генерал-прокурор П. И. Ягужинский.

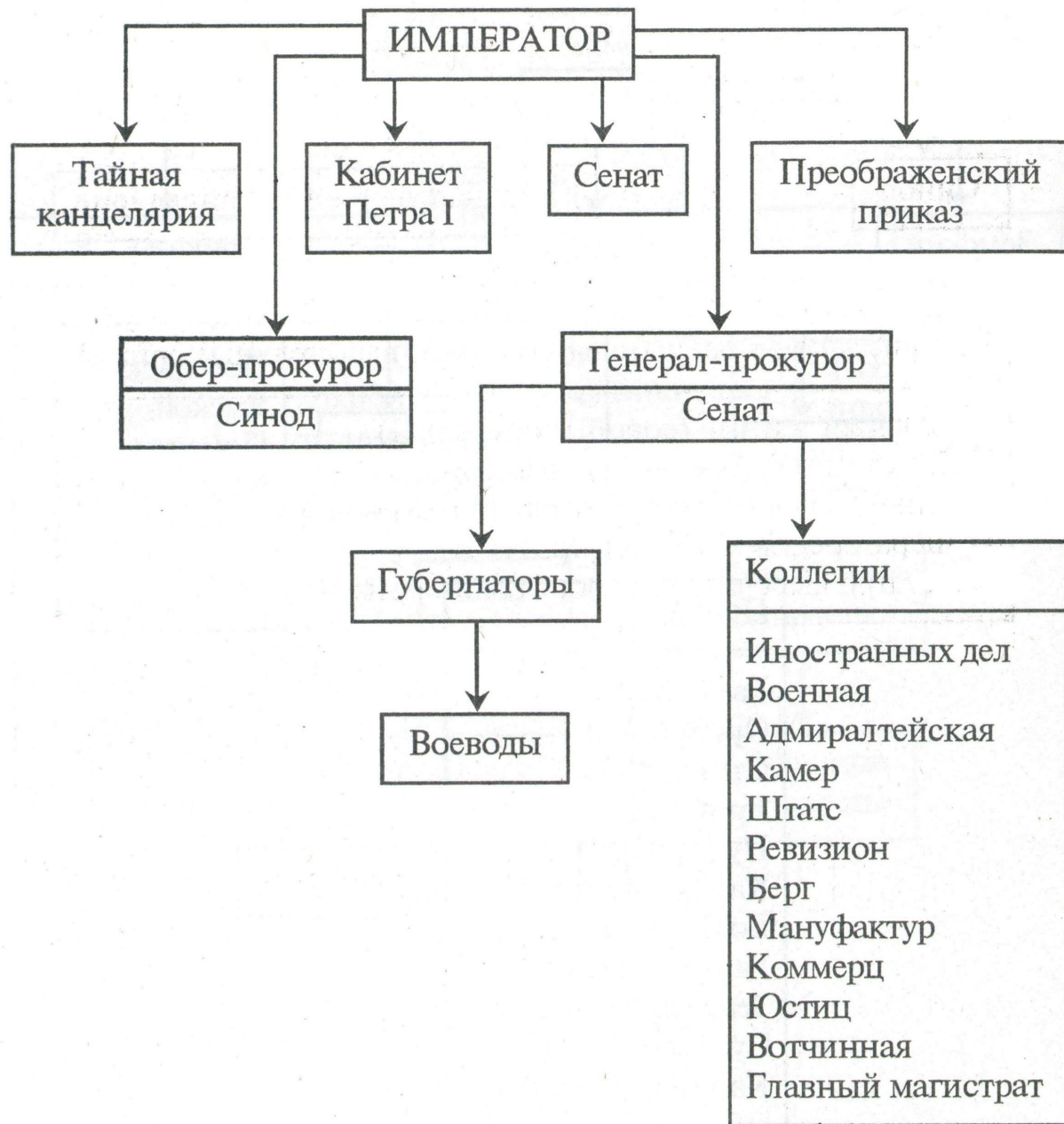
- Особой коллегией стал Святейший Синод, созданный в 1721 году, ведавший делами церкви. Должность патриарха была упразднена – во главе Синода встал Обер-прокурор Синода (гражданский чиновник). Церковь превратилась в составную часть государства. Отменялась тайна исповеди.
- «Табель о рангах» - 1722 год – устанавливала иерархию чинов в русском государстве. Все дворянство обязано было служить. Дворянин начинал с 14 чина – должность присваивалась по принципу выслуги.

ТАБЕЛЬ О РАНГАХ

8	Майор (до 1884 г.), войсковой старшина (до 1884 г.). С 1884 г.: капитан, ротмистр, есаул	Капитан III ранга (18 в.), капитан-лейтенант (до 1884 и в 1907– 1911 гг.), старший лейтенант (с 1912 г.)	Коллежский ассессор	—
9	До 1884: капитан, ротмистр, есаул. С 1884 г.: штабс-капитан, штабс-ротмистр, подъесаул	Капитан-лейтенант (18 в.), лейтенант (с 1884 г.), старший лейтенант (1907–1911 гг.)	Титулярный советник	—
10	Капитан- поручик (1705– 1798 гг.), до 1884 г.: штабс-капитан, штабс-ротмистр, подъесаул, с 1884 г.: поручик, сотник	Лейтенант (до 1884 г.), мичман (с 1885 г.)	Коллежский секретарь	—
11	—	—	Корабельный секретарь (первоначально морской чин)	—
12	До 1884 г.: поручик, сотник, с 1884 г.: подпоручик, корнет, хорунжий	Мичман (до 1885 г.) в 18 в. — унтер- лейтенант	Губернский секретарь	—
13	Подпоручик	Провинциальный секретарь, сенатский регистратор, синодский регистратор, кабинетный регистратор	—	—
14	Фендрик (18 в.)	—	Коллежский регистратор	—

**ТАБЕЛЬ О РАНГАХ**  
(с изменениями и дополнениями 18 – нач. 20 вв.)

Класс	Чины военные		Чины гражданские	Чины придворные
	армейские	флотские		
1	<i>Генерал-фельдмаршал</i>	<i>Генерал-адмирал</i>	<i>Канцлер, действительный тайный советник 1-го класса</i>	—
2	<i>Генерал-аншеф (1716–1796 гг.), с 1796 г. генерал от инфантерии, генерал от кавалерии, генерал от артиллерии, инженер-генерал</i>	<i>Адмирал</i>	<i>Действительный тайный советник</i>	<i>Обер-камергер, обер-гофмаршал, обер-шталмейстер, обер-егермейстер, обер-гофмейстер, обер-шенк, обер-церемони-мейстер, обер-форшнейдер (с 1856 г.)</i>
3	<i>Генерал-поручик (с 1739-х гг. до кон. 18 в.), генерал-лейтенант</i>	<i>Вице-адмирал</i>	<i>Тайный советник</i>	<i>Гофмаршал, шталмейстер, егермейстер, гофмейстер, обер-церемони-мейстер 3-го класса, обер-форшнейдер 3 класса (с 1856 г.)</i>
4	<i>Генерал-майор</i>	<i>Контр-адмирал</i>	<i>Тайный советник (до 1724 г.), действительный статский советник, обер-прокурор, герольдмейстер</i>	—
5	<i>Бригадир (1722–1799 гг.)</i>	<i>Капитан-командор (1722–1799 гг.)</i>	<i>Статский советник</i>	<i>Церемоний-мейстер (с 1884 г.)</i>
6	<i>Полковник</i>	<i>Капитан I ранга</i>	<i>Коллежский советник, военный советник</i>	<i>Камер-фурьер (до 1884 г.)</i>
7	<i>Подполковник, войсковой старшина (с 1884 г.)</i>	<i>Капитан II ранга</i>	<i>Надворный советник</i>	—



# Военная реформа.

- В 1705 году был введен новый принцип комплектования армии – рекрутские наборы (повинность). С определенного числа дворов податных сословий в армию должен был поставляться рекрут. Рекруты пожизненно зачислялись в сословие солдат. Армия была перевооружена с учетом новейших достижений того времени. Изменилась стратегия и тактика, были введены Морской и Воинский уставы. К концу правления Петра I у России была сильнейшая армия в Европе, ее численность доходила до 250 тыс. чел. И второй по численности флот – более 1000 кораблей.



Преображенский полк в 1690-х гг. В центре – сержант в красном мундире (Петр Алексеевич), слева – фузилер, справа – прапорщик.



Нарвский поход 1700 года. Слева направо: обер-офицер Преображенского полка; фузилер Бутырского полка; штаб-офицер Преображенского полка; унтер-офицер Семеновского полка и grenadier Преображенского полка.

# Нововведения Петра в культуре и быте.

Изменение в структуре власти и в армии, а также создание промышленных предприятий потребовали большого числа грамотный и специально образованных людей. **В стране возникла сеть школ «цифирные», навигацкие, артиллерийские и пр., кроме того, молодежь отправляли учиться за границу.**

**Петр стриг бороды (указ 1705 г.) и водил венгерское платье.**

**1718 год - указ о проведении ассамблей (отдых и деловое общение).** Вводился гражданский шрифт, стала издаваться печатная газета «Ведомости».

**В 1700 году было введено новое летоисчисление с 1 – января от рождества Христова, до этого было от сотворения мира (сентябрь).**

**В 1724 году был подписан указ о создании Академии наук в Петербурге, но первое заседание состоялось уже после смерти Петра в 1725 году.**

- **Петровские реформы были грандиозны. Они решали остро стоящие внешнеполитические задачи. Однако они не могли обеспечить долговременный прогресс, т. К. проводились в рамках существующего строя и консервировали российскую феодально-крепостническую систему.**