

The background features a light gray, embossed circular pattern that resembles a technical drawing or a seal. In the corners, there are teal-colored gears of various sizes, some partially visible, suggesting a mechanical or industrial theme.

Одиниці типометрії

- **Типометрія** – типографська система мір для шрифтів і складальних матеріалів, що дозволяє складати з них смуги і складальні друковані форми заданих розмірів і розраховувати в оригіналі розміри таблиць, формул і інших складних складальних елементів.

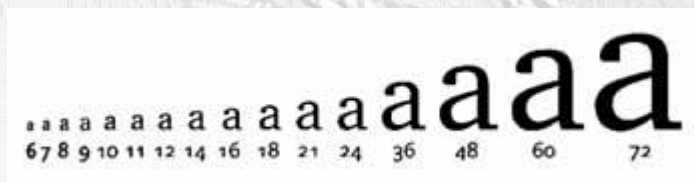


- В основу вимірів типографських шрифтів покладена система Дідо, розповсюджена в Європі і прийнята в Росії й Україні, і так названа англо-американська система чи система Піка. І в тому, і в іншому випадку основною одиницею виміру є типографський пункт, рівний у системі Дідо 0,376 мм, а в системі Піка – 0,352 мм.



Фірмен Дідо

- Величина шрифту в наборі виражається в кеглях. Розмір кегля визначається в пунктах. **Кегль** (кегельна шпация чи кегельна кругла) – це величина площадки, на якій розміщується знак (буква). У пунктах вимірюють розмір шрифту, абзацні відступи і відстань між рядками (інтерліньяж).



Кегль 6
Кегль 8
Кегль 10
Кегль 12
Кегль 16
Кегль 20
Кегль 24
Кегль 28
Кегль 36
Кегль 48

Одиниці типографської системи мір, що застосовуються для позначення кегля.

- 3 – Брильянт**
- 4 – Діамант**
- 5 – Перль**
- 6 – Нонпарель**
- 7 – Міньон**
- 8 – Петит**
- 9 – Боргес**
- 10 – Корпус**
- 12 – Цицero**
- 14 – Міттель**
- 16 – Терція**
- 20 – Текст**

- Терміни кругла шпация, напівкругла шпация, тонка шпация характеризують горизонтальні розміри шрифту. Кругла шпация дорівнює розміру шрифту і відповідає ширині великої літери М, напівкругла шпация складає 0,5 розміру шрифту і відповідає ширині великої літери N, а тонка шпация – 0,25 розміру шрифту (ширина рядкової літери t). Іншими словами, для 12-пунктового шрифту кругла шпация дорівнює 12 пунктам, напівкругла шпация – 6 пунктам, а тонка шпация – 3 пунктам.

- Ширина цифри показує, скільки місця на рядку займає цифра. Вона дорівнює напівкруглій шпациї (у більшості шрифтів усі цифри мають однакову ширину, що особливо зручно в разі формування числових стовпчиків у таблицях).

1 2 3 4 5 6 7 8 9 0

1 2 3 4 5 6 7 8 9 0

1 2 3 4 5 6 7 8 9 0

1 2 3 4 5 6 7 8 9 0

1 2 3 4 5 6 7 8 9 0

- Апроші також прийнято вимірювати в частках кегельної. Одним зі способів регулювання апрошів є кернінг, тобто зміна пробілів (міжлітерних просвітів) між конкретними парами букв. Наприклад, сполучення «го» звичайно набирають компактніше, сполучення «гі» розсовують, щоб воно не зливалося візуально.

ГО ГО ГО

гі гі гі

- **Пробіли між словами.** Розмір пробілу міняється відповідно до гарнітури і начертання шрифту. Дизайнер шрифту може вирішити, якої ширини повинний бути пробіл і закріпити це значення в шрифтовому файлі. Ширина пробілів між словами може мінятися також з метою вгонки рядків і досягнення вдалої верстки.
- **Типи пробілів.** Напівкегельний пробіл дорівнює половині пробілу шириною в кегельну шпацію.
- Тонкий пробіл – половина напівкегельного.
- Цифровий пробіл дорівнює ширині цифр даного шрифту.

- Під час проектування шрифтів малюнки знаків виконуються в так званому базовому кеглі. Для шрифтів текстового набору таким базовим кеглем є кегль 10 пунктів у 20-кратному збільшенні. Причому для шрифтів металевого набору таких базових кеглів було не менш двох: кегль 6 пунктів для шрифтів від 5 до 8 пунктів і кегль 10 пунктів для шрифтів від 9 до 12 пунктів.

