

# Русское декоративно-прикладное искусство XVIII века Нарышкинское барокко.

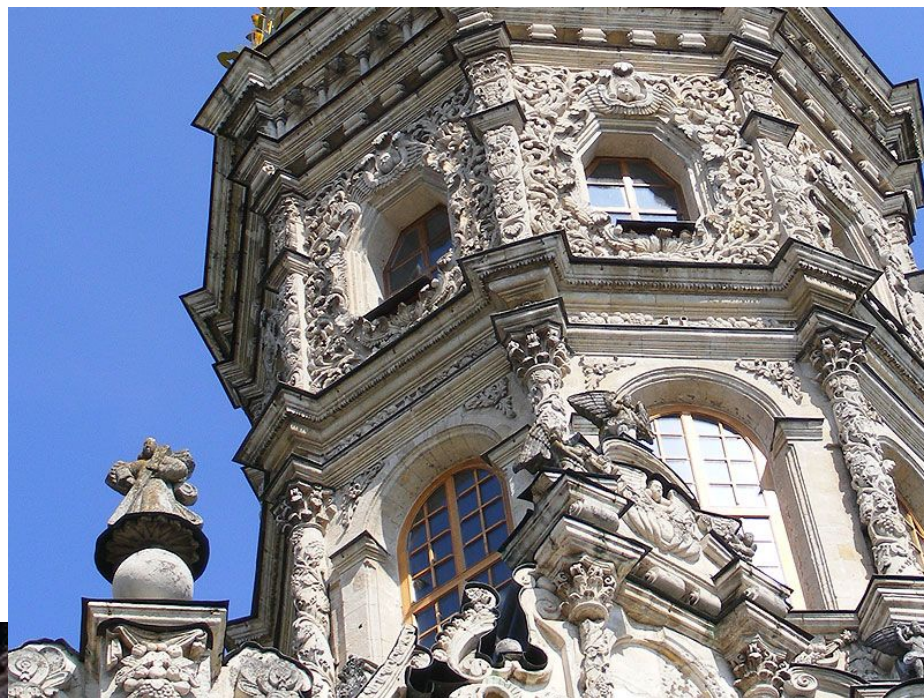
Церковь Покрова в Филях. 1690- 1694 г.

Церковь Бориса и Глеба в Зюзино. 1688–1704 гг.



Я. Г. Бухвостов (?). Церковь Знамения Богородицы в селе Дубровицы. 1690—97 гг. (иногда выделяется в «голицынское барокко» - по имени кн. Б.А.Голицына). Предполагается, что в скульптурной отделке храма принимала участие артель итальянских мастеров, приехавших в Россию в 1703 г. вместе с архитектором Д. Трезини

---



Я. Г. Бухвостов (?). Церковь Знамения Богородицы в селе Дубровицы. 1690—97 гг.



Я.Бухвостов. Церковь Троицы в Троице-Лыкове. 1698-1703. Иконостас  
Церковь Покрова в Филях. Иконостас.. Хоры - "Царская ложа". Фрагмент лепки и  
росписи свода.

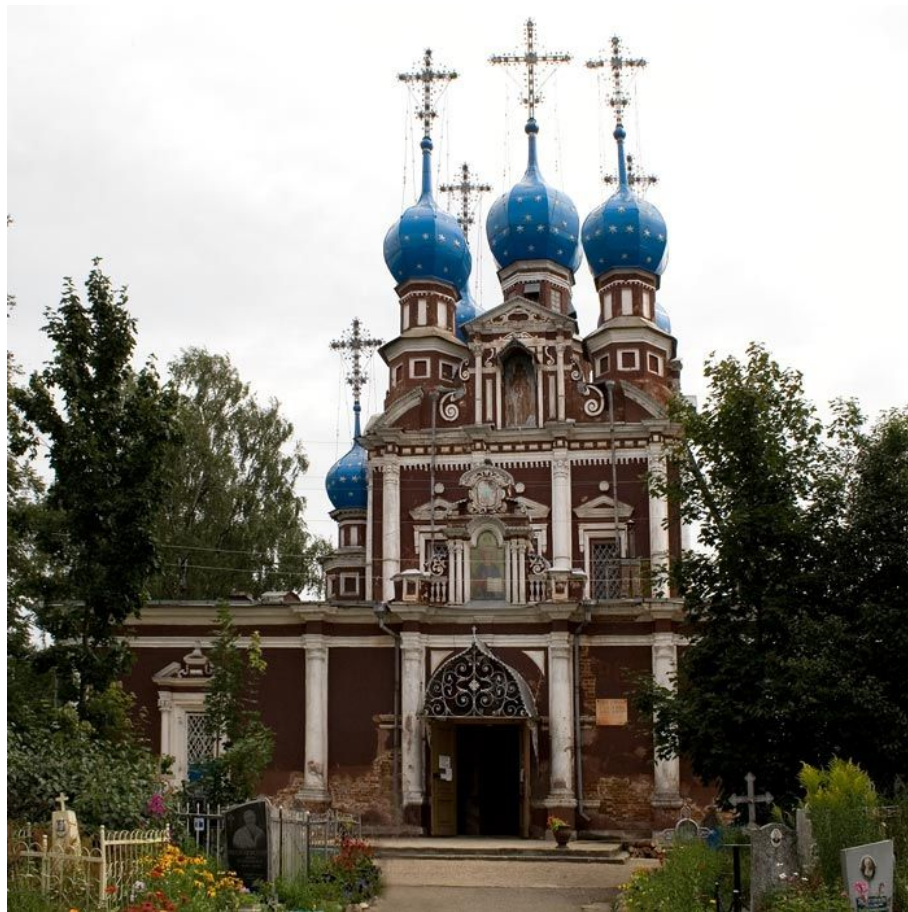


Церковь Покрова в Филях. Иконостас. Детали золоченой резьбы. Известны два мастера, участвовавшие в отделке церкви и росписи, – Карп Золотарев и Кирилл Уланов.



XVII — начала XVIII в., свойственное постройкам, возведенным по заказу Григория Дмитриевича Строганова (1656—1715).

Церковь Казанской иконы Божией Матери в Устюжне 1694 г  
Введенский собор в Сольвычегодске (1689-93, освящен в 1712)



Рождественская (Строгановская) церковь в Нижнем Новгороде. 1719 г.



# Оружейная палата Московского Кремля

Оружейный приказ, центральное государственное учреждение в XVI — начале XVIII вв. Упоминается с 1547 как хранилище оружия, затем — место изготовления, закупки и хранения оружия, драгоценностей, предметов дворцового обихода. При оружейной палате созданы иконописная (1640) и живописная (1683) мастерские; в 1700 в оружейную палату влились Золотая и Серебряная палаты. В 1711 году большинство мастеров было переведено в Петербург, а в 1726 Оружейная палата объединена с Казённым двором, Конюшенной казной и Мастерской палатой — «Оружейная и Мастерская палата». В палатах проводилось также обучение художественным ремеслам и живописи. Здесь работали лучшие русские мастера.

В середине XVII века Оружейная палата являлась крупнейшим в России центром производства доспехов и оружия. Освоив различные приемы обработки металла, кремлевские оружейники украшали свои изделия чеканкой, чернью, золотой и серебряной насечкой, резьбой, инкрустировали их перламутром и костью. В орнаментах и сюжетах они использовали мотивы русского народного творчества, всегда питавшего профессиональных художников.

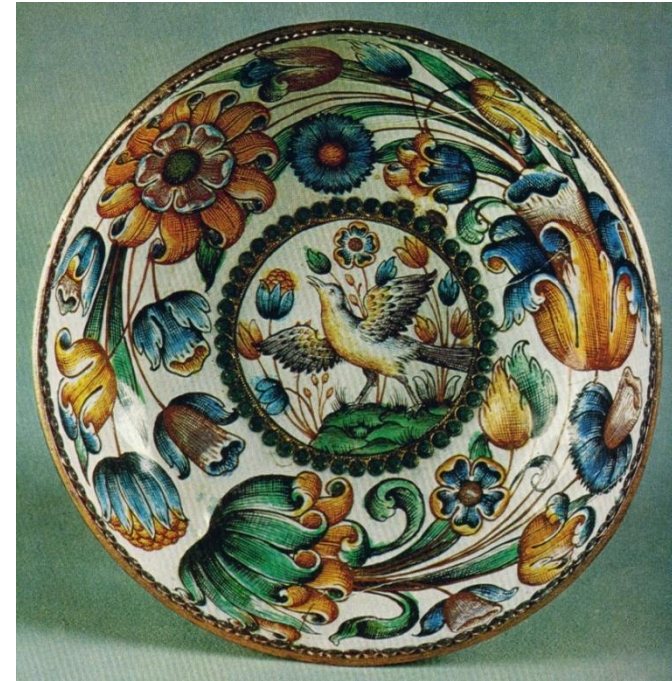
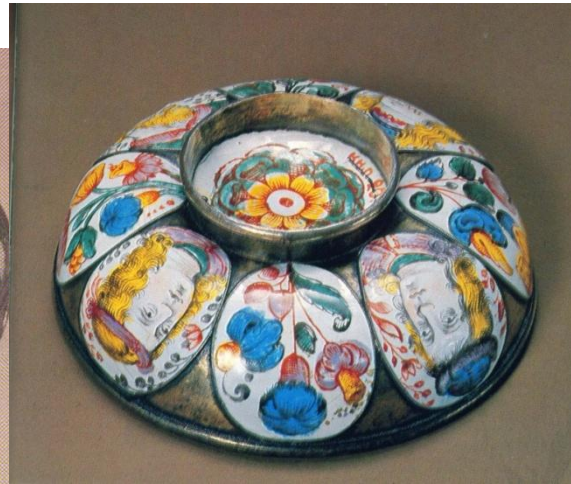
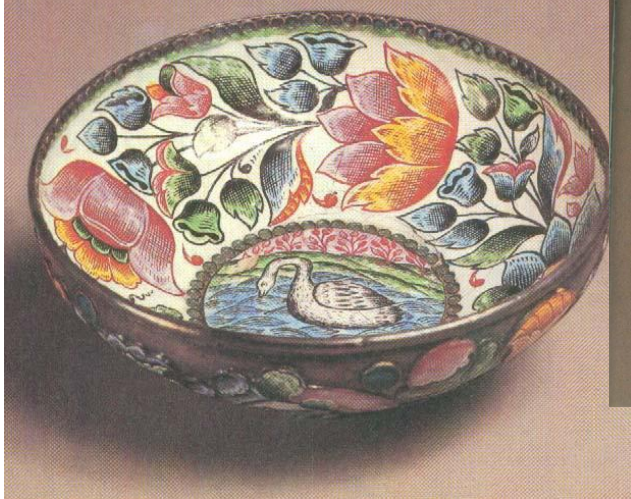
Золотая и Серебряная палаты производили братины, чарки, стопы, ковши, чаши, блюда — они поражают богатством отделки и необычайным разнообразием художественной обработки, украшены гравировкой, чернью, эмалью, драгоценными камнями.



Шапка и платно Петра Алексеевича. Конец XVII века. Царские регалии; одежда, входящая в состав Большого наряда. Употреблялась в особо торжественных случаях: при венчании на царство, при встречах иностранных послов, во время праздников.



Усольские эмали XVII в. Живописные эмали Сольвычегодска, входившего в состав Вологодской губернии, в древних описях и документах получили название эмалей «усольского дела», так как в начале XVI века Сольвычегодск назывался Усольском. Вместо дорогостоящих металлов серебра и золота мастера использовали медь, что значительно уменьшало стоимость изделий и позволяло расширить ассортимент. Для усольских эмалей характерно влияние западноевропейской гравюры: сценки из библейских сюжетов, аллегорические нравоучительные композиции. Некоторые темы мастера брали из Библии Пискатора. Своеобразным приемом являются цветная штриховка, пышность растительных композиций, где главное место занимали цветы тюльпана.



Пуговицы и серьги. 17 век.  
Серебро, зернь, скань, эмали,

