

Гомеровский период в истории Древней Греции

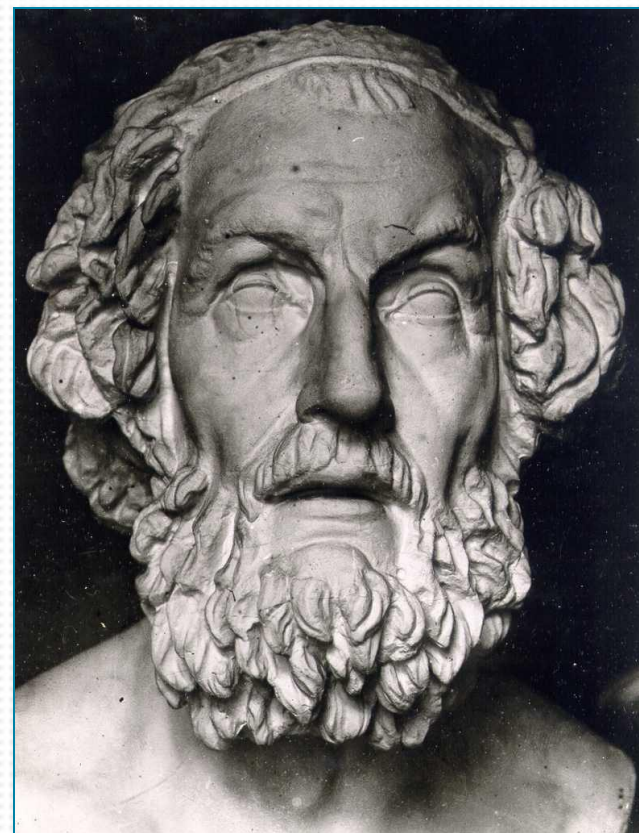
(«темные века») (11—9 вв. до н. э.)

Работу выполнила
ученица 10 а класса
Голомысова Арина



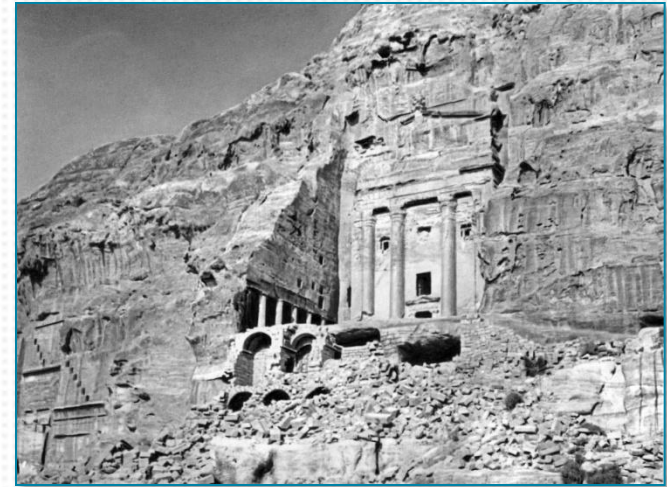
Название периода

- Гомеровский период был назван в честь великого греческого поэта Гомера, автора знаменитых произведений – античных поэм «Одиссея» и «Илиада», до сих пор являющихся основным источником информации о той эпохе. До конца не изучен вопрос об их создании, так как современные историки не могут прийти к однозначному ответу на вопрос о существовании Гомера, как реального исторического персонажа, да и авторство поэм некоторыми исследователями подвергается сомнению. Но, несмотря на это, «Одиссея» и «Илиада» остаются значительными памятниками античной литературы и важнейшими источниками информации о тех временах.



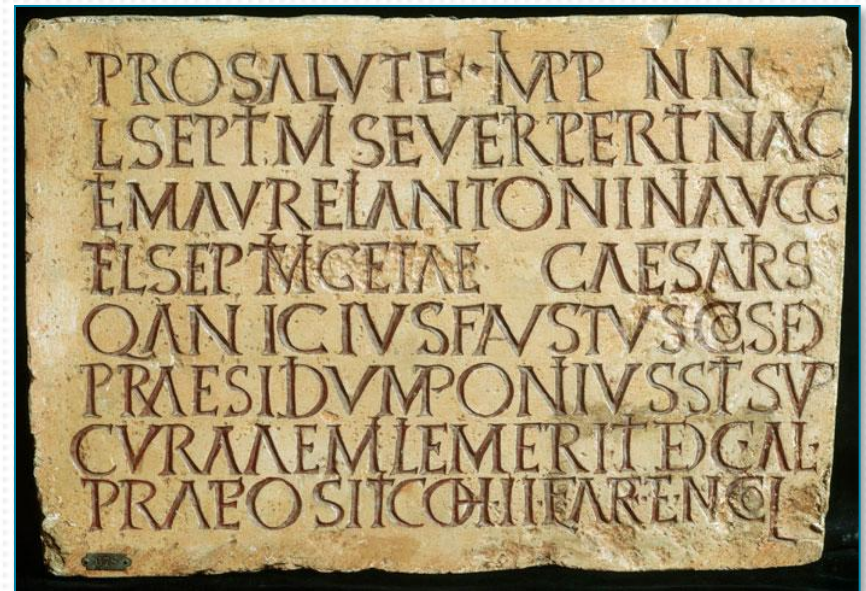
Археология в гомеровскую эпоху

- Но о гомеровском периоде известно не только благодаря эпосу. Значительный вклад в понимание данного периода внесла археология. Почему же это время именовалось «темными временами»? Дело в том, что памятников культуры практически не сохранилось. В результате гибели микенской цивилизации, греческая культура оказалась отброшена на несколько веков назад. Вторгшиеся дорийские племена уничтожили все крупные микенские центры. Основными археологическими материалами стали некрополи. Их содержимое значительно беднее микенских. Существенным отличием гомеровской эпохи от предшествующей ей микенской является отсутствие построек из камня. Люди перестали им пользоваться и возводили свои жилища из необожженного кирпича и древесины.



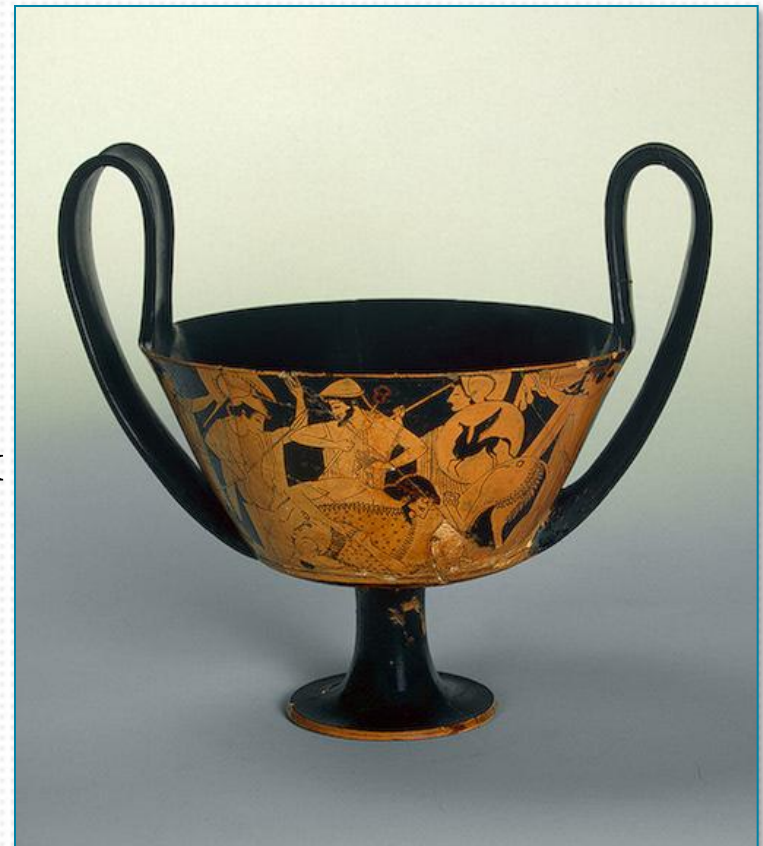
«Темные века» гомеровской эпохи. Письменность.

- Письменность также пришла в упадок, поэтому с тех времен, кроме произведений Гомера не осталось ни одного письменного документа. Именно материальная бедность, скудность археологического материала и вообще любых других данных о рассматриваемой эпохе послужила причиной появления термина «темные века».



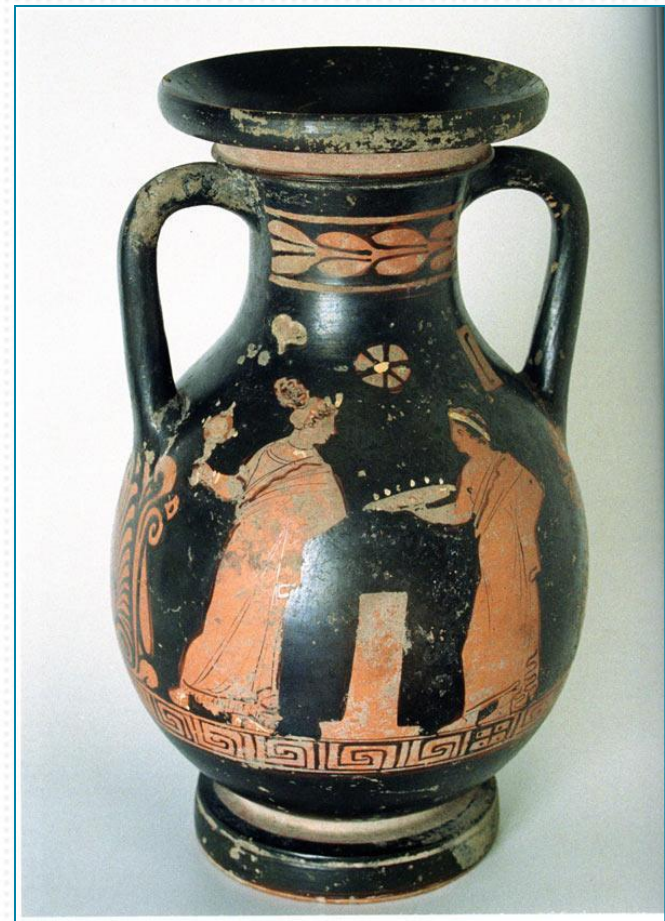
«Темные века» гомеровской эпохи. Торговля и ремесла

- Торговля и ремесла также пришли в полный упадок. Дорийцам были готовы принять только те навыки и технологии поработанных ими народов, которые были бы полезны для ведения войн, их не интересовала скульптура и живопись. Поэтому в гомеровскую эпоху развивалось лишь гончарное дело, технологии обработки металлов, кораблестроение и сельское хозяйство. Но именно благодаря дорийцам Греция вошла в эпоху Железного века, так как в те времена начали добычу и обработку железа.



«Геометрический стиль»

- Визитной карточкой гомеровской эпохи является так называемый «геометрический стиль» керамики. Он характеризуется геометрическим построением различных предметов, орнамента, людей на вазах, амфорах и других предметах быта. Геометрический стиль пришел на смену «протогеометрическому», который был характерен для середины «темных веков» и с которого началось возрождение культуры древней Греции. Изображаются атлетические состязания, мифические сцены, боевые сражения, танцы и спортивные состязания.



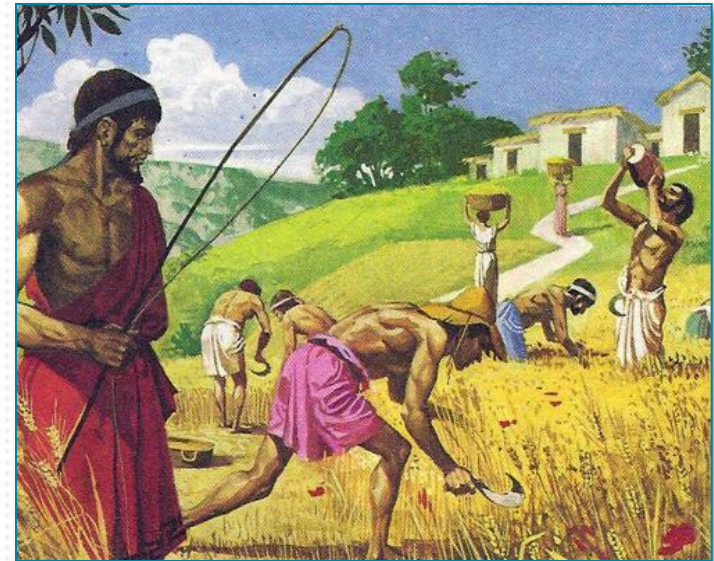
Устройство дорийского общества

- Устройство дорийского общества той эпохи вернулось к родоплеменным отношениям. Классов как таковых еще не было, но и первобытнообщинным тот строй назвать уже было нельзя, так как в основе общества лежала земледельческая прослойка – «демос» (народ), которая существовала в рамках «полиса» (города – государства). Именно благодаря созданию полиса – уникальной формы социально-экономической и политической организации общества, дорийцы смогли постепенно создать свою собственную цивилизацию. На начальных этапах развития полиса отсутствовала частная собственность на землю, все угодья были общественными, а власть осуществлялась с помощью военной демократии.



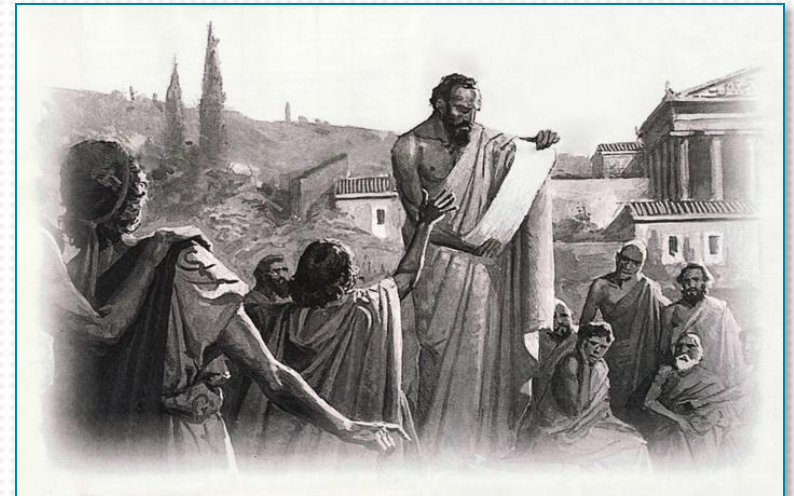
Возникновение системы рабовладения

- Но с развитием дорийской культуры постепенно шло социальное расслоение общества и возникла система рабовладения. Главным источником рабов были военные походы. Работорговля была делом прибыльным, и многие завоевательные походы дорийцев организовывались исключительно с целью свежего притока рабов. Хотя рабы и выполняли более грязную и трудоемкую работу, но все же трудились они вместе со своими хозяевами, а иногда и считались членами их семей. Тем не менее, было вполне нормальным использовать рабов в качестве предметов обмена и торговли.



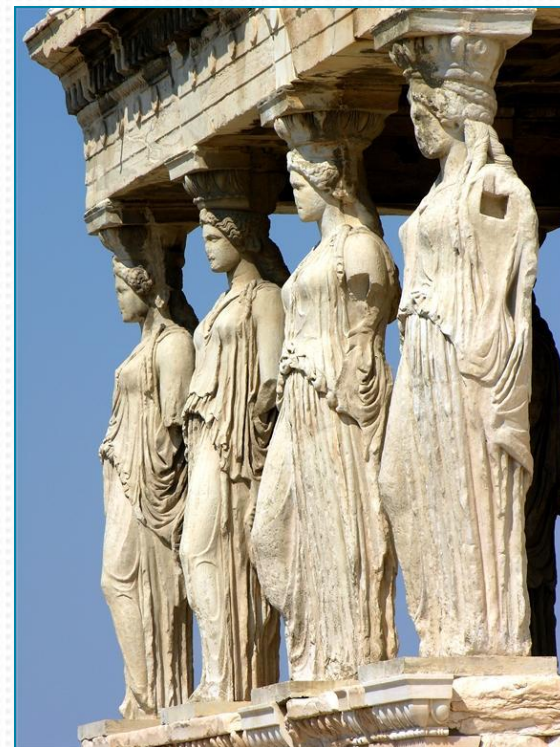
Власть

- Дорийское общество не было единым и сильным государством. Централизация власти отсутствовала. В каждом полисе правил свой царь, поддерживаемый советом старейшин. Очень важную роль при принятии важных государственных решений играло народное собрание..



Вывод

- Можно сказать, что хотя гомеровская эпоха была эпохой упадка и застоя, нельзя отрицать, что именно в то время, благодаря распространению железа и созданию и развитию полисов происходило становление будущей греческой цивилизации. Постепенно Греция стала оправляться после нашествия дорийцев. К концу гомеровского периода резко возросла численность населения, активно развивались общественные отношения и совершенствовались ремесла и торговля. Древняя Греция подошла к новому витку в своей истории – архаическому периоду



ИСТОЧНИКИ

- <http://www.ilovegreece.ru/about-greece/heritage/history/homeric-period>
- http://pidruchniki.com/12920522/kulturologiya/antichnaya_hudozhestvennaya_kultura