

ПЕРЕЧЕНЬ ОБЩЕСТВЕННЫХ ТЕРРИТОРИЙ

№	Общественная территория
Центральный район	
1	ул. Коминтерна (напротив ТЦ «Карусель»)
2	пойма реки Тьмаки
3	Тверская площадь (сквер у памятника Салтыкову-Щедрину)
4	пр-т Чайковского (1 – вдоль здания Геофизики, 2 – сквер у памятника Кириллу и Мефодию)
Заволжский район	
5	наб. А. Никитина (от Нового моста до Речного вокзала)
6	ул. Хромова (в районе застройки МЖК)
7	ул. Артюхиной (м-он «Юность»)
8	ул. Благоева на пересечении с ул. Горького
Московский район	
9	бульвар Гусева (от ул. Королева до ул. Можайского)
10	Смоленский пер. (от д. № 8 к. 1, 2 до МОУ СОШ № 22)
11	Бобачевская роща
12	ул. Можайского (у роддома № 1)
13	пос. Химинститута (сквер за магазином «Универсал»)
Пролетарский район	
14	ул. Георгиевская (аллея Славы, в районе м-на «Мамулино»)
15	бульвар Ногина (от пр-та Калинина до ул. Новикова)
16	парк Текстильщиков
17	ул. Бобкова (сквер за ТЦ «Тверь»)

1. ЦЕНТРАЛЬНЫЙ РАЙОН, ул. Коминтерна (напротив ТЦ

«Карусель»)

Сквер прямоугольной формы (200 x 40 м), расположен в границах зоны озеленённых территорий общего пользования.

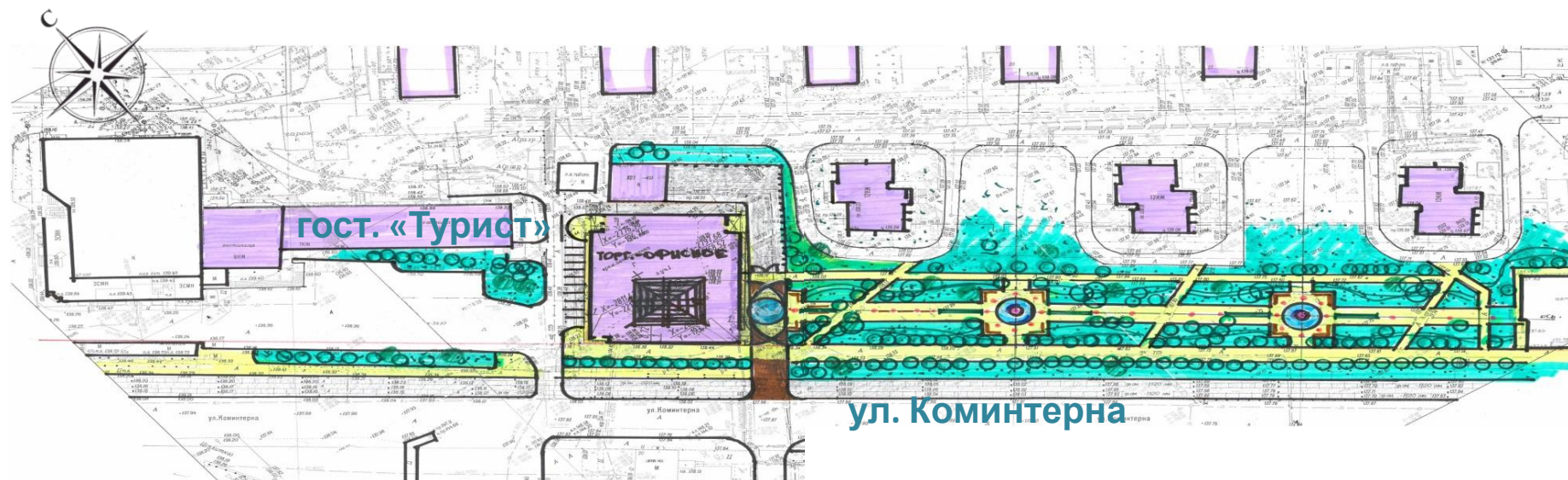
С южной стороны примыкает к улице Коминтерна, по другим сторонам примыкает к жилой и общественной застройке.

Проектом благоустройства предлагается:

- организация регулярной планировочной структуры с формированием зон отдыха, активных площадок;
- установка малых архитектурных (парковых) форм, декоративных фонтанов;
- устройство велодорожек;
- парковое освещение;

- активное озеленение с сохранением и санацией существующего озеленения;
- устройство газонов и цветников;
- установка партерного или леерного ограждения по периметру зелёных зон.

В связи с градостроительной и общественно-туристической значимостью, территорию сквера рекомендовано реализовать в комплексе с использованием объектов «Ар-деко», декоративных скульптур, парковой мебели, вертикального цветочного оформления.



3. ЦЕНТРАЛЬНЫЙ РАЙОН, Тверская площадь (сквер у памятника Салтыкову-Щедрину)

Тверская площадь станет новым центром притяжения для горожан и образует единый пешеходный маршрут в историческом центре города.

Рассматриваемая территория делится на 3 зоны:

Мемориальная площадь (фрагмент площади с фонтаном).

Семейный сквер (у памятника Семье, сквер для молодоженов).

Цирковая площадь у памятной доски Ю.В. Никулину.

Пространство Тверской площади сформировано из нескольких основных элементов: фонтана, цветочной клумбы и памятника М.Е. Салтыкову-Щедрину. Общий рисунок мощения площади подчеркивает историческую трассировку улицы Новоторжской, которая диагонально пересекает площадь и ведет к зданию цирка.

Историческая ценность площади дополнительно выявляется путем сигнации внешних границ арочного фасада торговых рядов, спроектированных Карлом Росси.



Концепция (дизайн-проект)
«КБ СТРЕЛКА»

3. ЦЕНТРАЛЬНЫЙ РАЙОН, Тверская площадь (сквер у памятника Салтыкову-Щедрину)



Тверская площадь с памятником М.Е. Салтыкову-Щедрину, с фонтаном и регулярной планировкой сохранит свой презентационный характер, а площадь у Цирка станет главной площадкой для проведения общегородских мероприятий и праздников.



Основными принципами концепции являются: создание комфортных условий для передвижения пешеходов, велосипедистов и автомобильного транспорта, выявление исторического и культурного наследия, оптимизация транспортной схемы.

Концепция (дизайн-проект)
«КБ СТРЕЛКА»

4. ЦЕНТРАЛЬНЫЙ РАЙОН, проспект Чайковского

Одним из значительных, формирующих эстетику застройки общественных пространств города Твери является территория бульвара вдоль проспекта Чайковского по движению к железнодорожному вокзалу (от улицы Ерофеева до улицы Коминтерна), прилегая с юго-востока к жилой и общественной застройке. Бульвар состоит из цепочек отдельных прямоугольных скверов, разделённых городскими улицами районного и местного значения, обеспеченных пешеходными переходами. Общая длина бульвара составляет около 600 м, ширина – 30-40 м.

Первоочередной целью в организации благоустройства бульвара является формирование единой планировочной, пешеходной и туристической аллеи высокого качества благоустройства, с включением зон отдыха, активных детских игровых комплексов.

Проектом также предлагается:

- установка малых архитектурных форм (информационных стендов, декоративных фонтанов и др.)
- устройство велодорожек;
- парковое освещение;
- мощение;
- активное озеленение с сохранением и санацией существующего озеленения;
- устройство газонов и цветников;
- установка партерного или леерного ограждения по периметру зелёных зон.

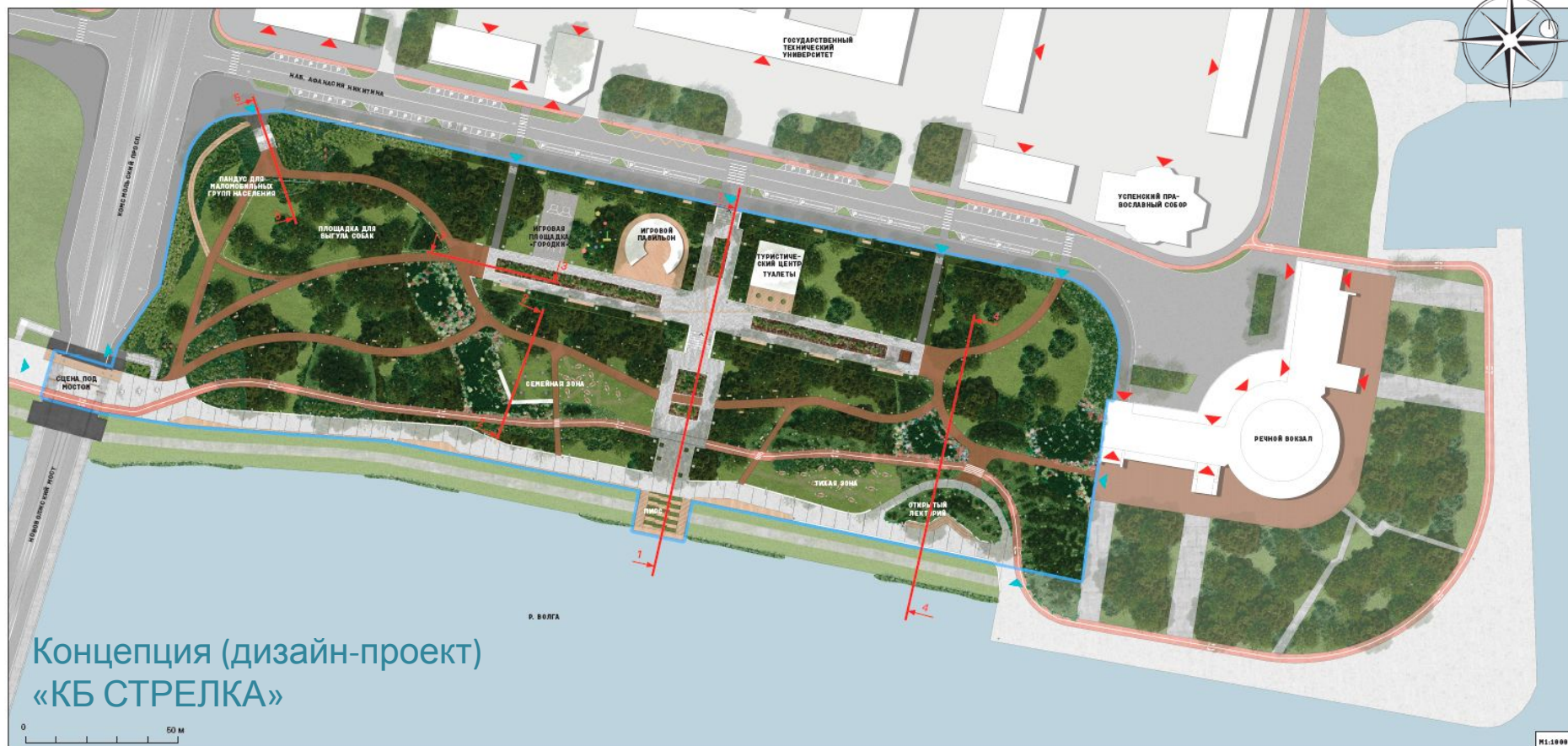
В связи с градостроительной и общественно-туристической важностью в структуре города территорию рекомендовано формировать в комплексе с использованием объектов «Ар-деко», декоративных скульптур, парковой мебели, вертикального цветочного оформления.



5. ЗАВОЛЖСКИЙ РАЙОН, наб. А. Никитина (от Нового моста до Речного вокзала)

Концепция благоустройства парка включает: восстановление первоначальной планировочной структуры парка, расширение набережной для создания зоны променада вдоль воды, организацию дорожно-тропиночной сети сквозь существующие зеленые насаждения, которая соединит все площадки в единый прогулочный маршрут. Проектом предусмотрено строительство нескольких событийных площадок.

Лекторий на берегу в виде амфитеатра. В павильоне «Игры нашего детства» будут проходить соревнования и спортивные игры, популярные в советский период. Семейная зона, расположенная в тенистой части парка, предназначена для спокойного отдыха семей с детьми. Проектом предусмотрено создание единого дизайн-кода элементов благоустройства: урн, скамеек, навигационных элементов и опор освещения.



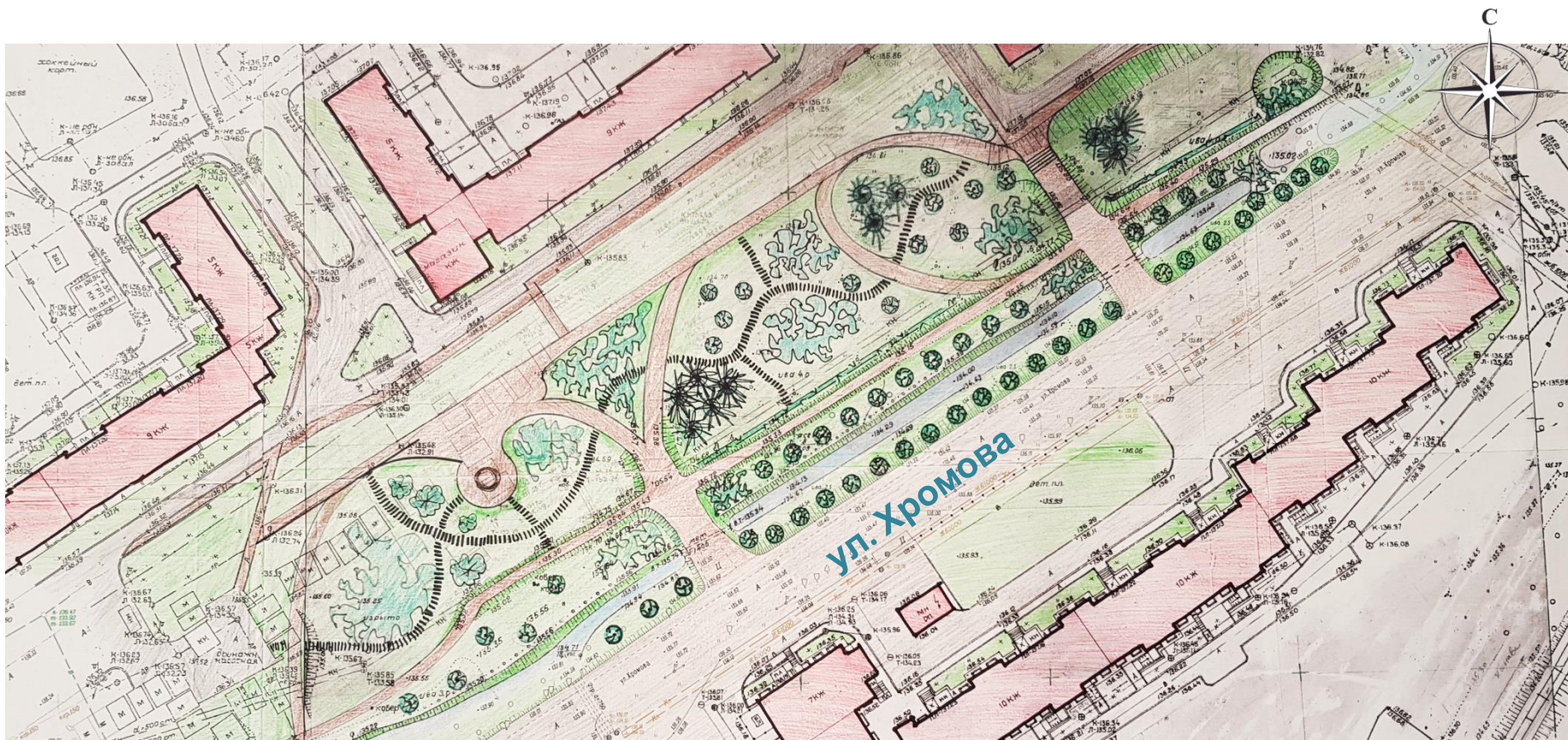
5. ЗАВОЛЖСКИЙ РАЙОН, наб. А. НИКИТИНА (от Нового моста до Речного вокзала)



6. ЗАВОЛЖСКИЙ РАЙОН, ул. Хромова (в районе застройки МЖК)

Улица Хромова (в районе застройки МЖК) – территория расположена в окружении многоквартирных жилых домов у ручья Соминка. В связи с отсутствием благоустроенного общественного пространства на прилегающей территории, данная территория будет востребована жителями для отдыха.

Площадь территории около 1,5 га. Проектом предусматривается развитие дорожно-тропиночной сети с устройством зон отдыха, посадкой зеленых насаждений и установкой малых архитектурных форм.



7. ЗАВОЛЖСКИЙ РАЙОН, ул. Артюхиной (м-он «Юность»)

Благодаря своему расположению рассматриваемая внутриквартальная территория станет активно использоваться для отдыха жителей микрорайона.

Площадь территории – 1,9 га.

Целью данного проекта является: обеспечить пространство для прогулок и отдыха жителей прилегающих кварталов, ликвидировать неблагоприятную неиспользуемую зону жителей микрорайона и включить ее в систему благоустройства.

Благоустройство территории включает в себя прокладку

пешеходных маршрутов с организацией площадок для отдыха населения и установкой малых архитектурных форм. Так же данная территория будет носить безбарьерный характер. Наряду с прокладкой прогулочных маршрутов проектом обеспечивается беспрепятственное передвижение жителей между существующими жилыми домами и кварталами. Центрами данного благоустройства являются площадки для отдыха и игр детей разных возрастов.



7. ЗАВОЛЖСКИЙ РАЙОН, ул. Артюхиной (м-он «Юность»)



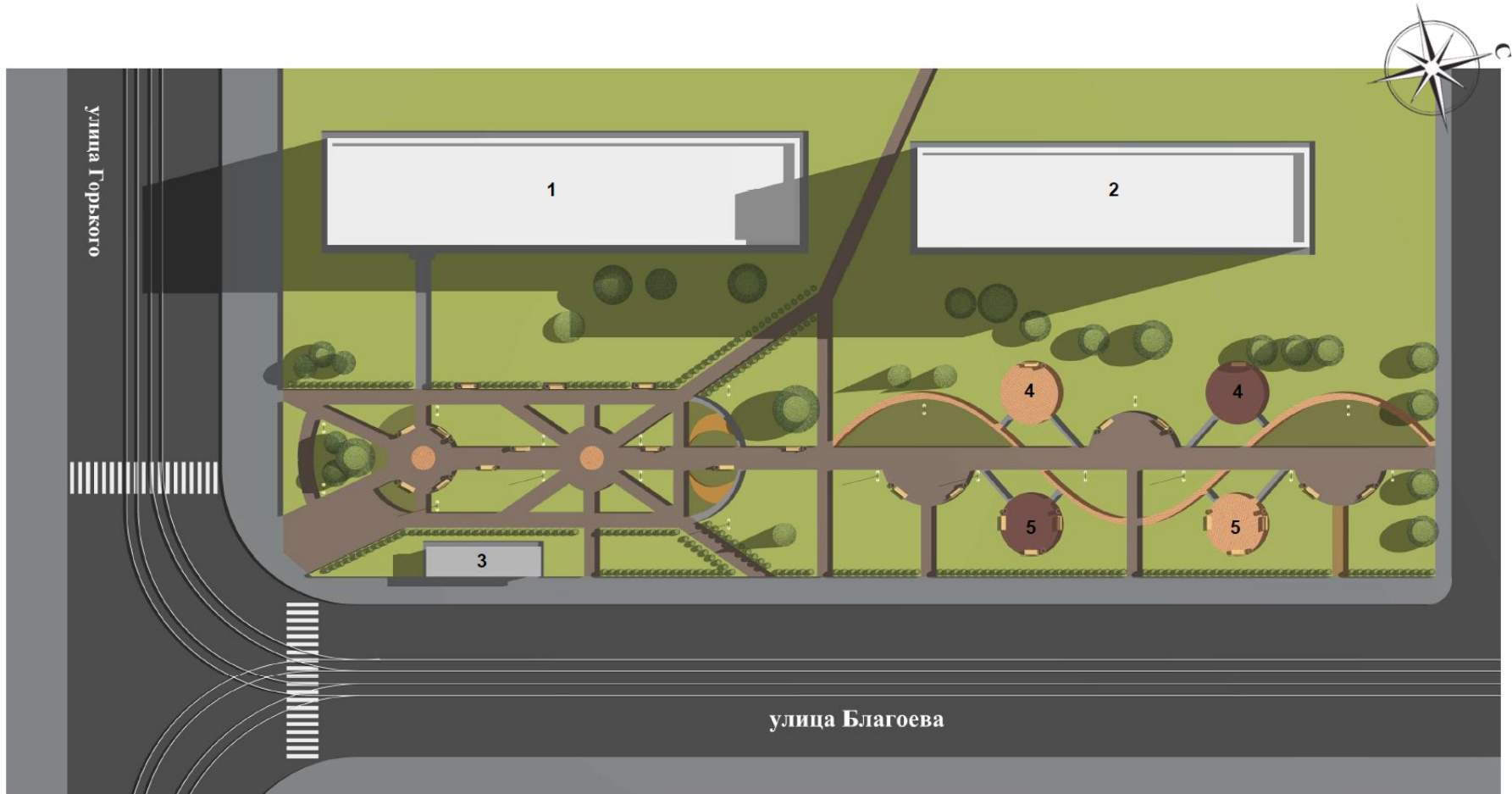
8. ЗАВОЛЖСКИЙ РАЙОН, ул. Благоева на пересечении с ул. Горького

Улица Благоева на пересечении с улицей Горького – территория расположена на пересечении важных магистральных улиц Заволжского района.

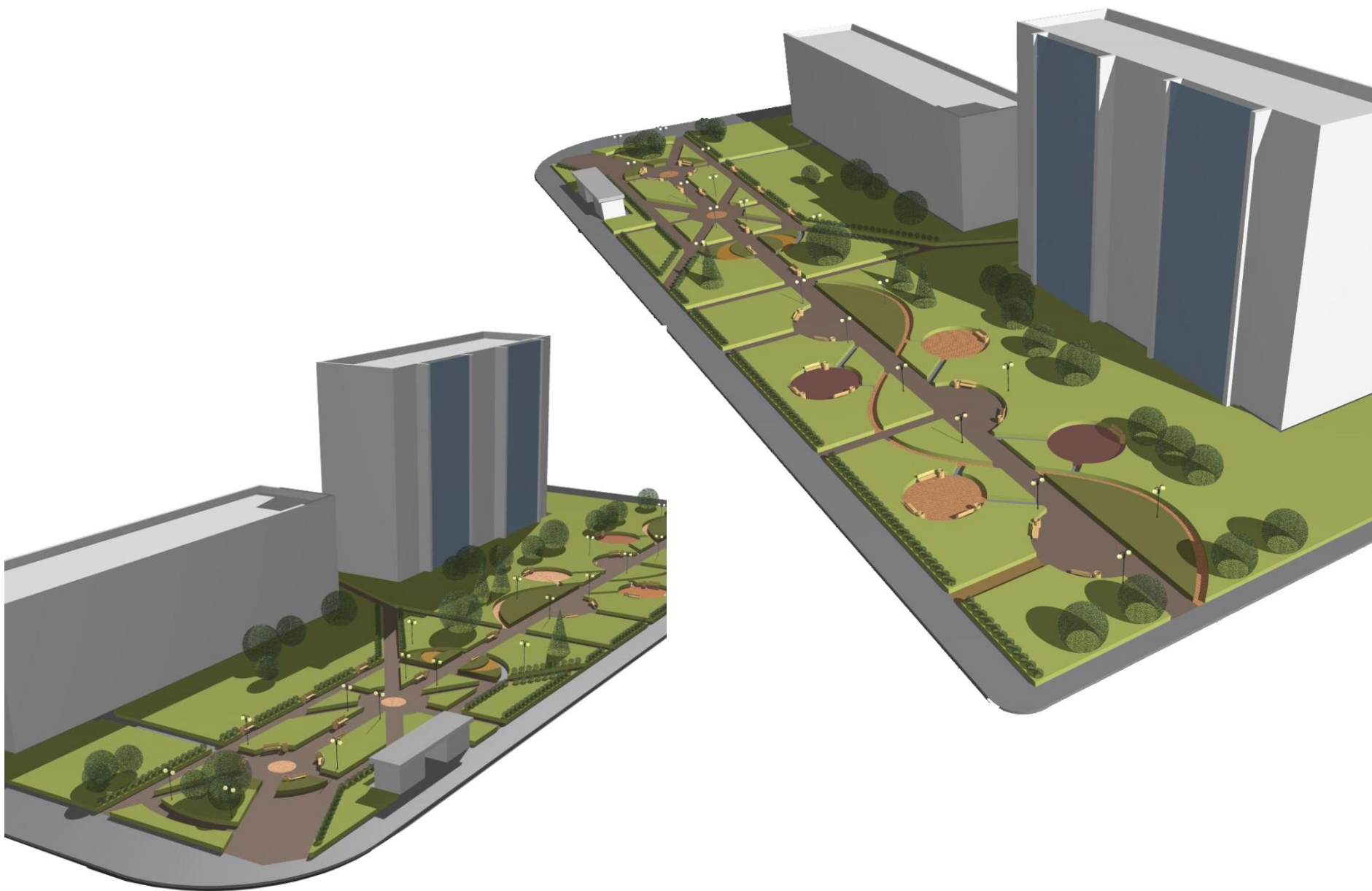
Ориентировочная площадь – 0,5 га.

Схема благоустройства разработана на основе сложившейся системы благоустройства и существующей дорожно-тропиночной сети.

Основной идеей благоустройства данной территории было создание центральной аллеи с размещенными на ней площадками для отдыха и элементами благоустройства (пергола, скамейки). Для удобной связи между жилыми домами и остановкой «ул. Благоева» предусмотрена прокладка малых (диагональных) пешеходных дорожек.



8. ЗАВОЛЖСКИЙ РАЙОН, ул. Благоева на пересечении с ул. Горького



9. МОСКОВСКИЙ РАЙОН, бульвар Гусева (от ул. Королева до ул.

Можайского)

Зеленая зона бульвара Гусев, как озелененная территория общего пользования (от ул. Королева до ул. Можайского), была предусмотрена генеральным планом 1971 года при строительстве микрорайона «Южный».

Площадь территории составляет около 3,5 га, протяженность – 810 м.

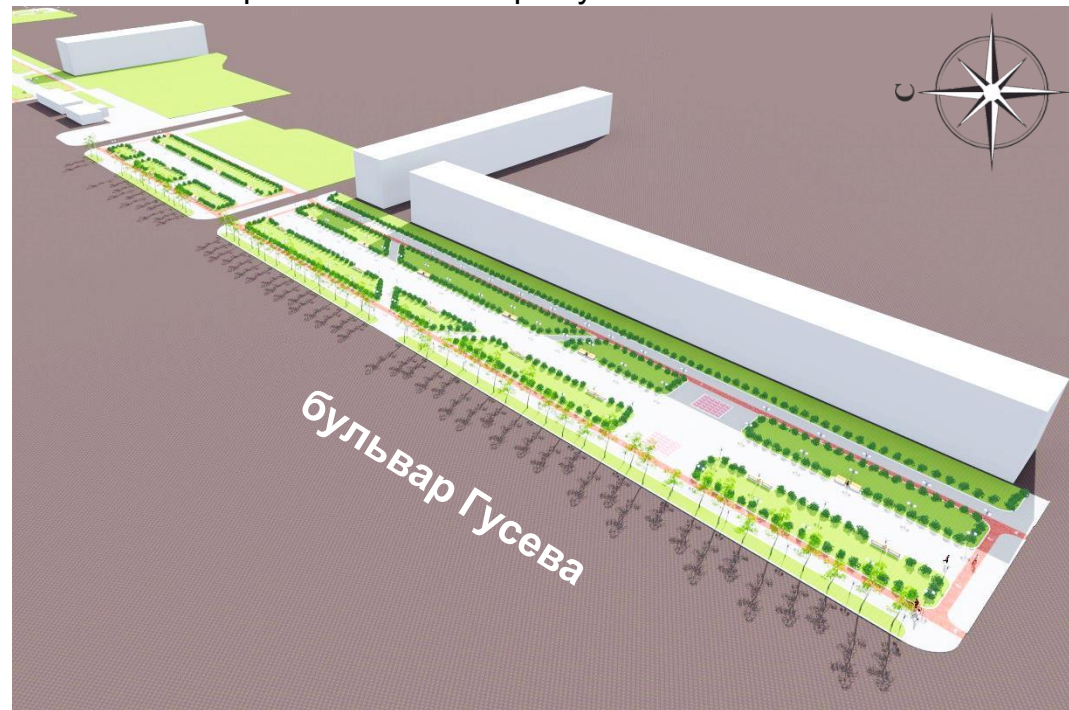
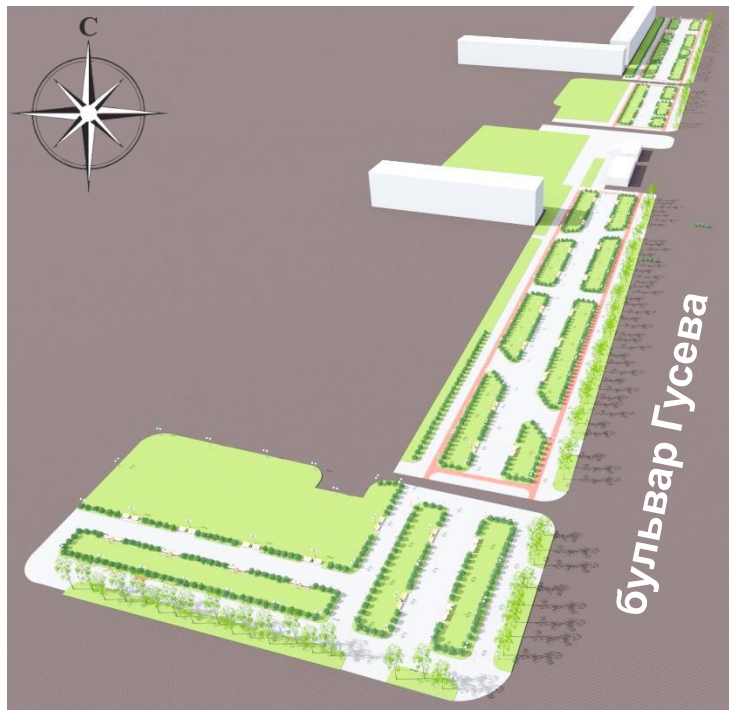
Предусмотрена свободная планировка зеленой зоны, учитывающая сложившиеся пешеходные направления, позволяющая создать комфортные условия для прогулок, познавательного и активного отдыха населения.

Проектом предусматривается:

- санация зеленых насаждений (вырубка старых деревьев, посадка новых) с целью омоложения,

улучшения состава и внешнего вида зеленых насаждений, улучшения инсоляции зеленой зоны и прилегающих дворовых территорий;

- устройство пешеходных аллей с мощением плиткой;
- устройство интерактивных площадок;
- устройство дорожек для катания на роликовых коньках, велодорожек;
- размещение пункта проката спортивного инвентаря;
- установка парковых светильников, скамеек, урн;
- посадка цветников, газона;
- установка ограждения со стороны жилой застройки с возможностью проходов;
- установка леерного ограждения со стороны проезжей части б-ра Гусева.



10. МОСКОВСКИЙ РАЙОН, Смоленский переулочек (от д. № 8 до МОУ СОШ № 22)

№ 22)

Территория граничит с центральной частью города, расположена вдоль Смоленского переулка от отделения ЗАГС Московского района до пересечения с ул. Малая Самара.

Целью благоустройства данной территории является создание комфортных условий для передвижения пешеходов на удалении от проезжей части, улучшения эстетики городской среды.

В границах благоустройства предлагается:

- устройство пешеходной аллеи, пешеходных дорожек;

- капитальный ремонт существующего пешеходного тротуара вдоль проезжей части;

- посадка ряда деревьев (или длинномерных кустарников) вдоль пешеходной аллеи;

- посадка цветников, газона;

- установка парковых светильников, скамеек, урн;

- установка ограничителей проезда;

- установка паркового ограждения зеленой зоны со стороны существующего тротуара.



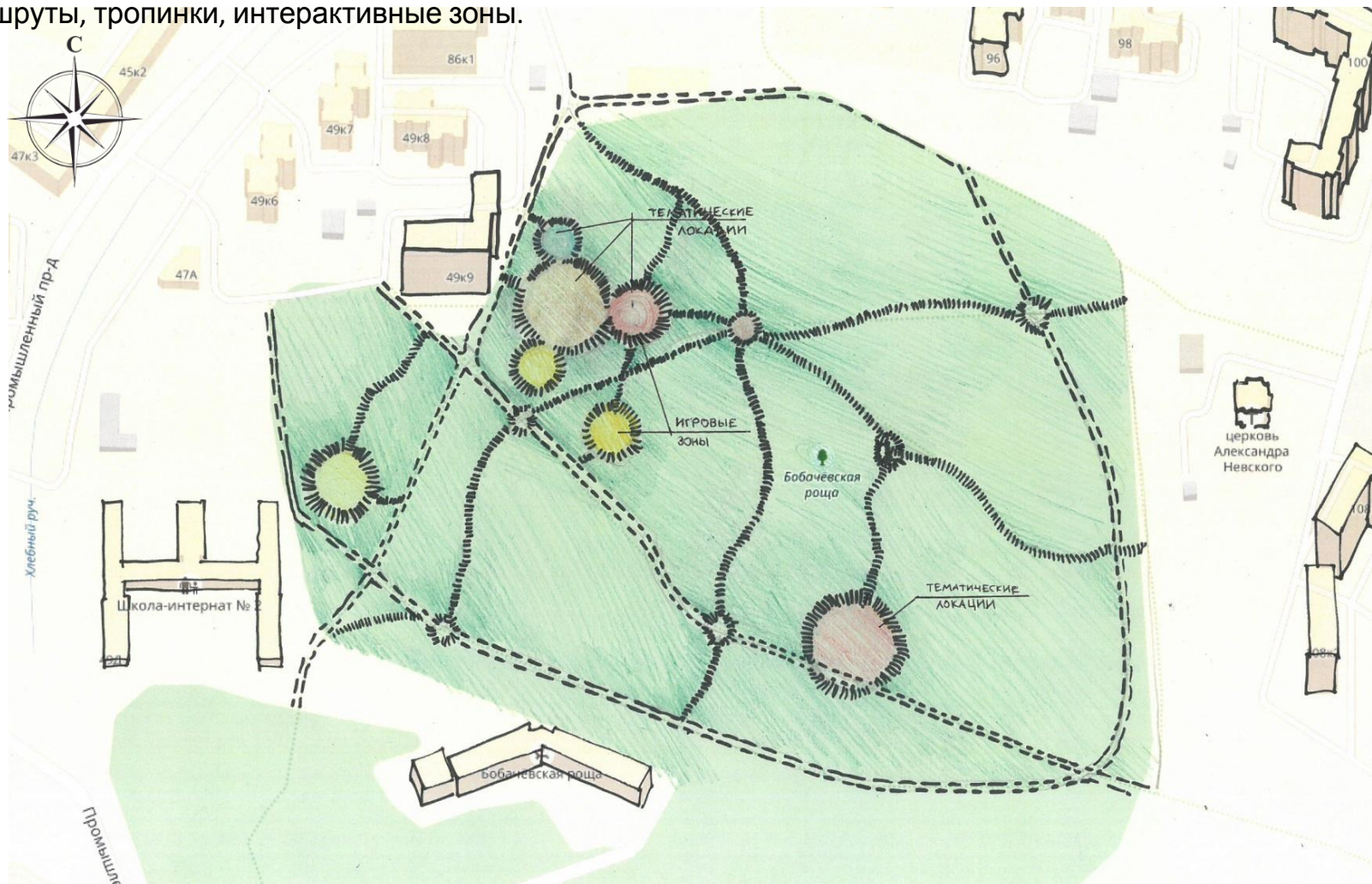
11. МОСКОВСКИЙ РАЙОН, Бобаческая роща

Бобачевская роща является особо охраняемой природной территорией. Площадь лесного массива в кадастровых границах 134609 кв. м.

Цель проекта – создание комфортной природной территории для отдыха населения. На территории Бобачевской рощи предлагается разместить игровые, тематические площадки, пешеходные маршруты, тропинки, интерактивные зоны.

Проектом предлагается:

- санация зеленых насаждений;
- обустройство пешеходных троп;
- оборудование игровых площадок;
- освещение территории;
- установка урн, скамеек.

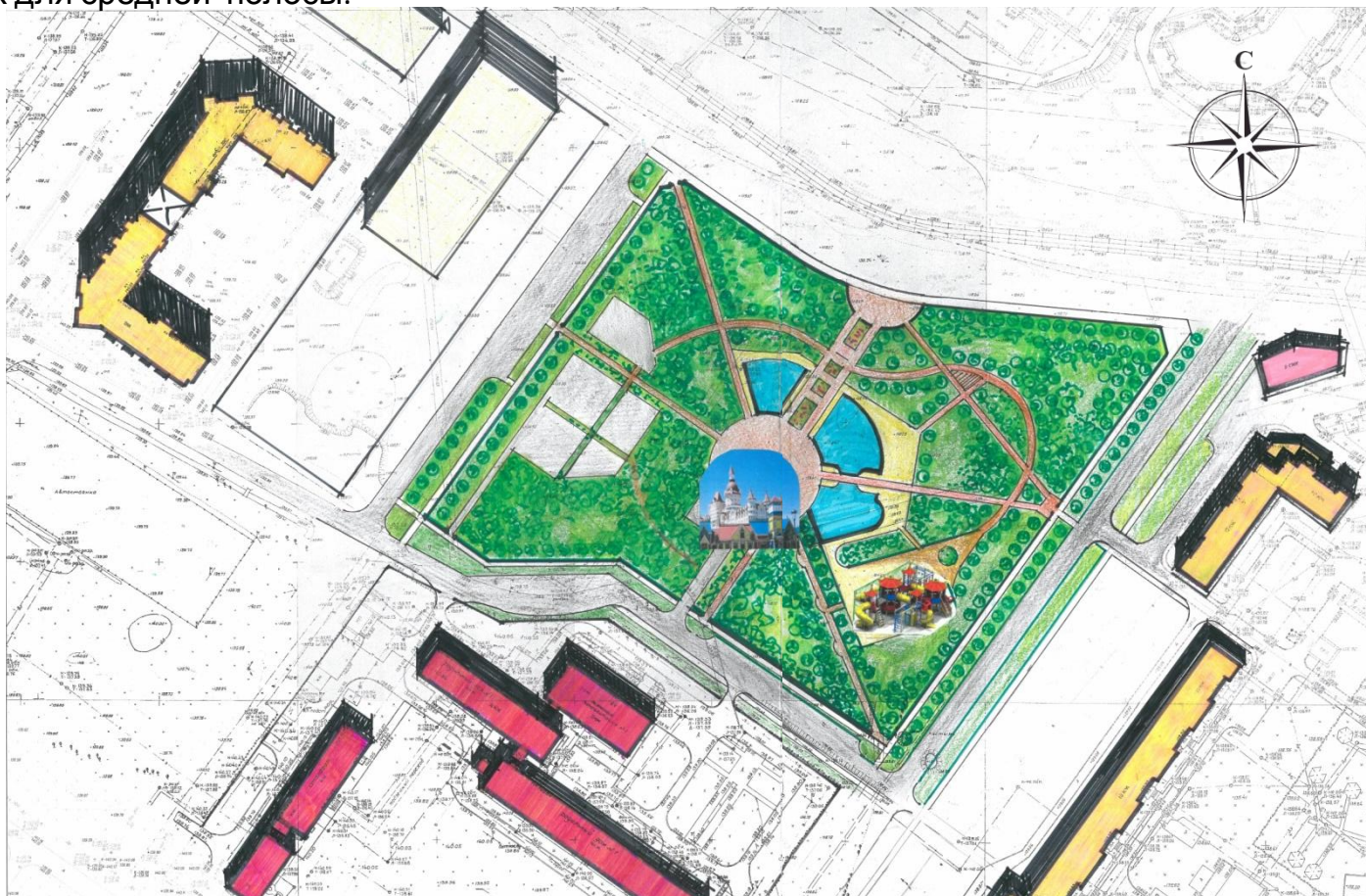


12. МОСКОВСКИЙ РАЙОН, ул. Можайского

Парк «Южный» - перспективная территория общего пользования. Планируемое место размещения – на свободных городских землях в районе жилой застройки и роддома № 1. Ориентировочная площадь – 2,3 га. Проектом предлагается создание парка с элементами регулярной планировки, с улучшением ландшафта. В качестве зеленых насаждений предполагается использование видов деревьев и кустарников, характерных для средней полосы.

Проектом предлагается следующее зонирование территории:

- зона отдыха с прудом, кафе, с прокатом лодок, шезлонгов, зонтиков (в зимнее время каток);
- детская игровая зона для детей разных возрастов;
- зона активного отдыха (велодорожки, скейтборды, воркаут, спортивные площадки, скалодром);
- парковая прогулочная зона.



13. МОСКОВСКИЙ РАЙОН, пос. Химинститута, сквер (за магазином

«Универсал»)

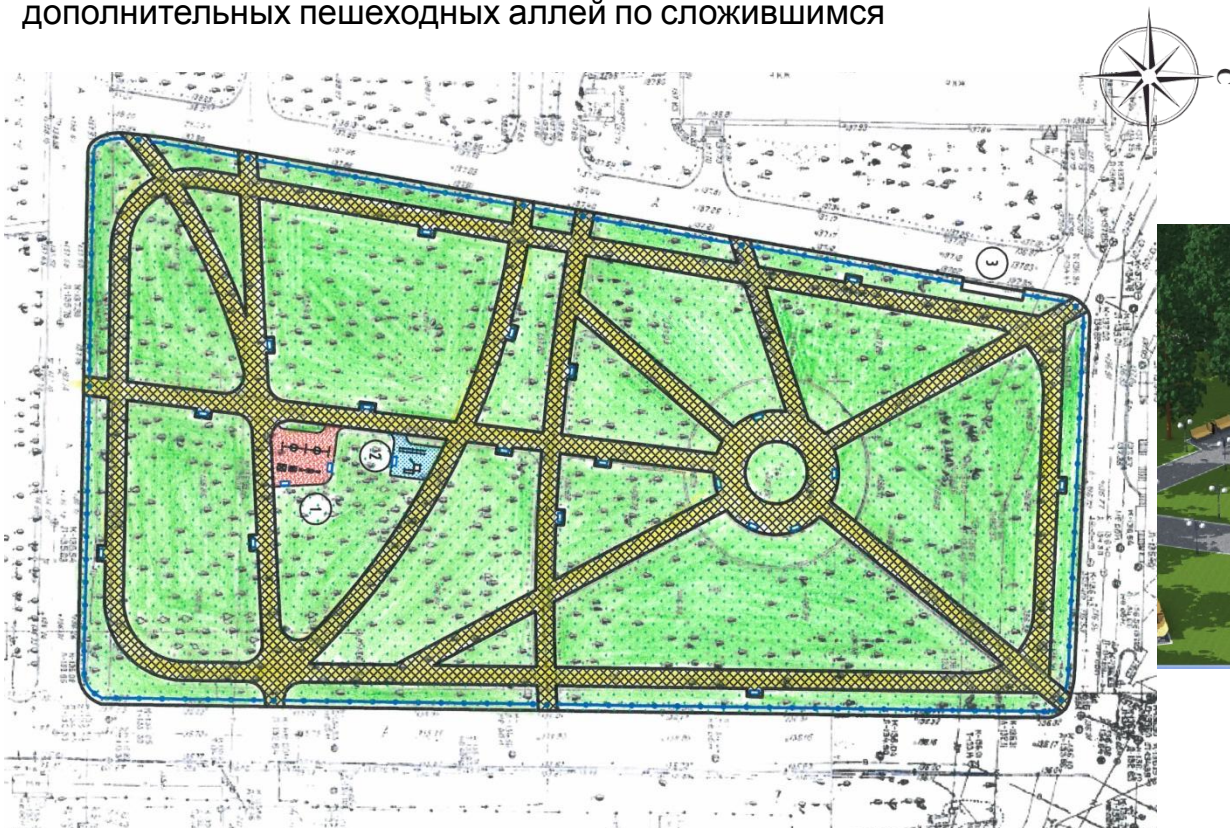
Сквер разделяет территорию жилой застройки и территории гаражных автокооперативов, частично выполняет функции санитарно-защитной зоны. При застройке пос. ВНИИСВ планировался как озелененная территория общего пользования с регулярной сетью пешеходных аллей.

Площадь участка 1, 27 га.

Проектом предлагается:

- сохранение регулярной планировки;
- реконструкция существующих и создание дополнительных пешеходных аллей по сложившимся

- пешеходным направлениям, с выделением центральной аллеи, обозначением мест входа в сквер;
- санация существующих зеленых насаждений, посадка новых деревьев, цветников, газона;
- установка паркового освещения;
- установка скамеек, урн;
- установка леерного ограждения по периметру зеленой зоны;
- перенос за пределы сквера существующей контейнерной площадки.

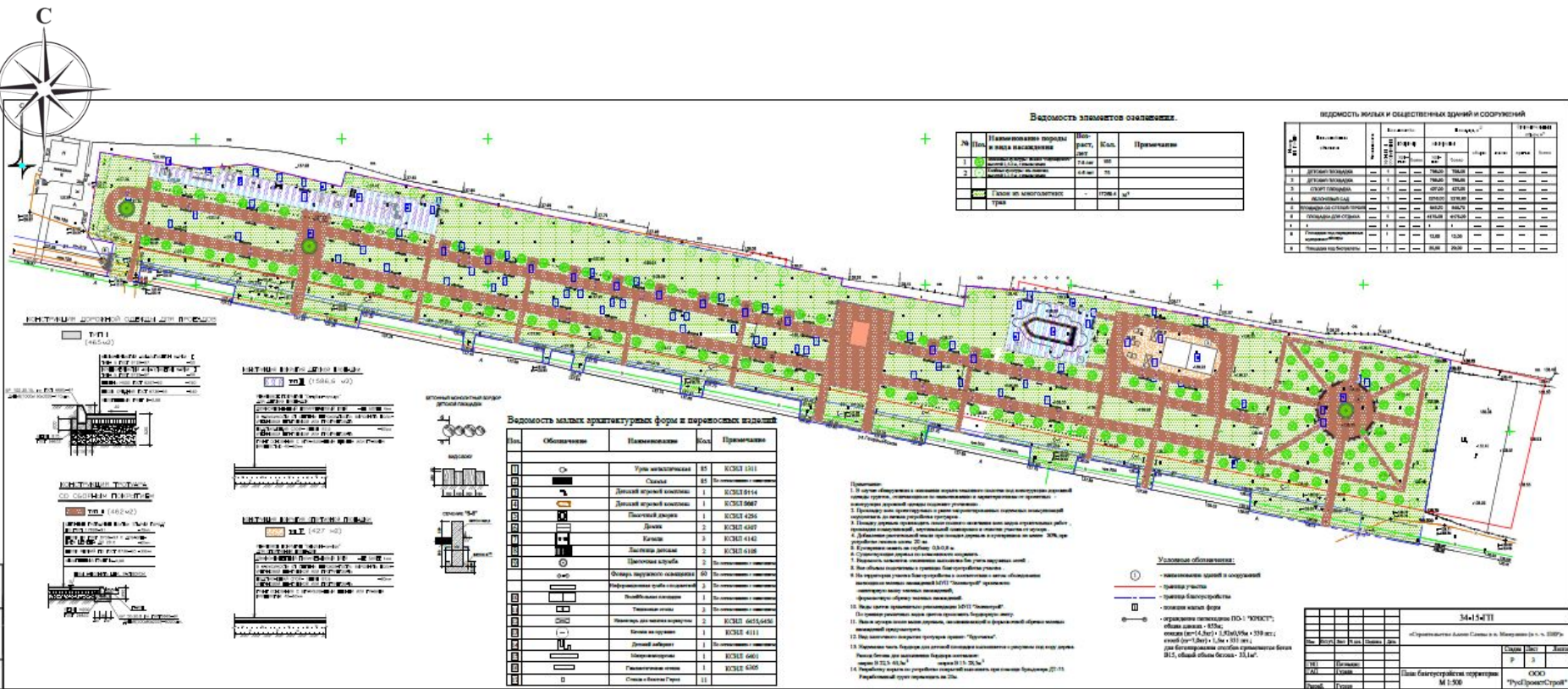


14. ПРОЛЕТАРСКИЙ РАЙОН, ул. Георгиевская, аллея Славы (м-он «Мамулино»)

«Мамулино»

Благоустройство территории «Аллеи Славы» приведет к обеспечению и повышению комфортных условий проживания граждан, поддержит и улучшит санитарное и эстетическое состояние микрорайона «Мамулино» в целом. Основной идеей благоустройства данной территории было устройство центральной аллеи с размещенными на ней местами под установку бюстов

Героям России и СССР площадками для отдыха, в том числе организация яблоневого сада, элементами благоустройства (скамейки), а также спортивными и детскими площадками. Для удобной связи между жилыми домами и аллеи предусмотрено устройство малых пешеходных дорожек.



15. ПРОЛЕТАРСКИЙ РАЙОН, бульвар Ногина



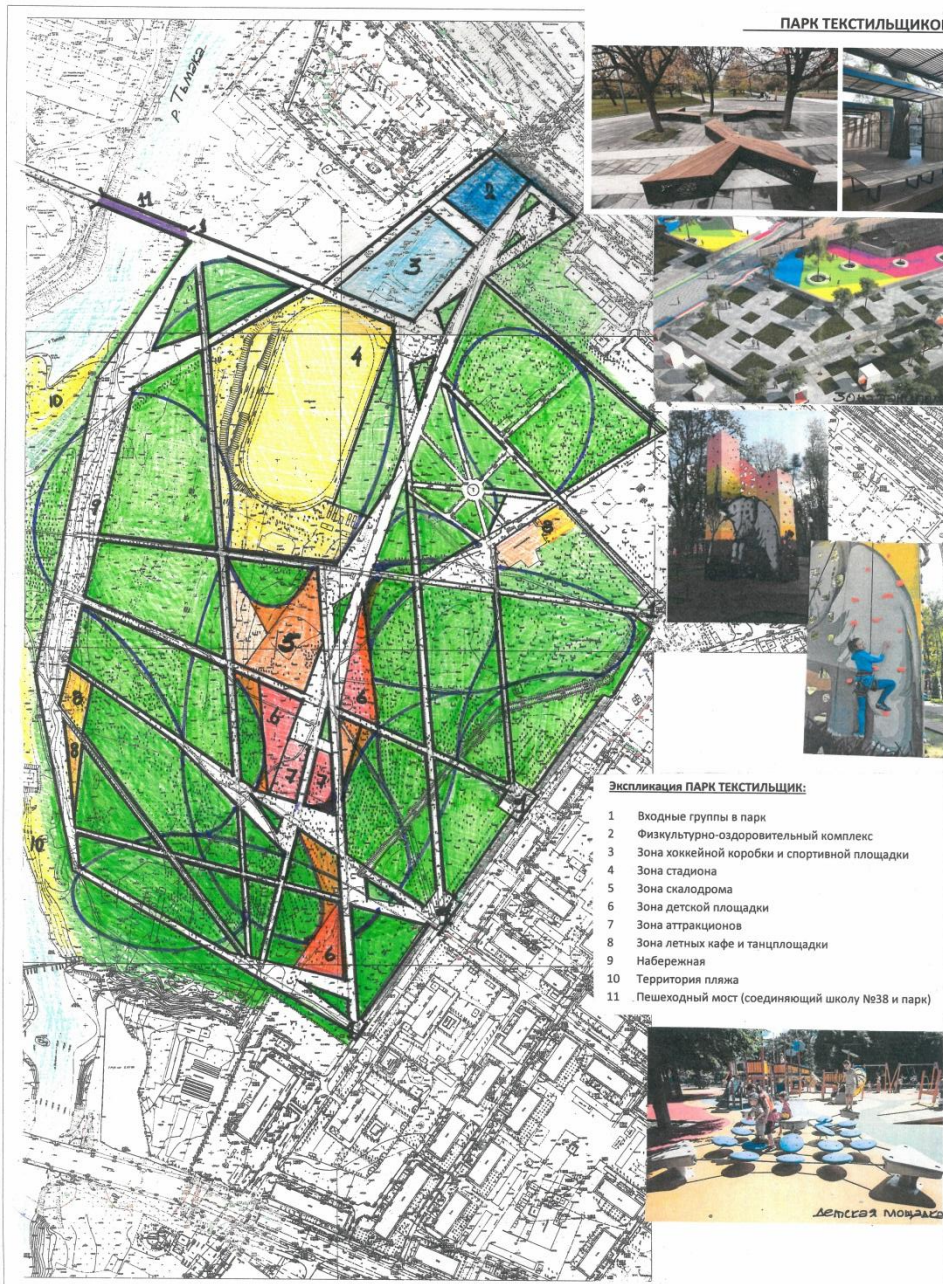
В настоящее время территория бульвара Ногина используется под организацию мини-рынка, включающую в себя торговые палатки, социальные ряды и НТО.

Цель благоустройства – модернизация бульвара Ногина за счет применения современных материалов, приемов озеленения, создание нового пешеходного маршрута с сохранением исторической и сложившейся застройки.

Эскизный проект благоустройства части территории бульвара Ногина (от пр. Калинина до ул. Новикова) предусматривает выделение нескольких зон: зона рекреации (посадка деревьев и устройство газонов), пешеходно-прогулочная зона с зонами отдыха и малыми архитектурными формами (декоративный фонтан, скамьи, урны, освещение).

Также на данной территории будут выделены две главные входные группы со стороны проспекта Калинина и ул. Новикова с учетом главных потоков движения людей и формирования эстетики панорамы застройки.

16. ПРОЛЕТАРСКИЙ РАЙОН, парк Текстильщиков



Функциональное зонирование парка Текстильщиков может содержать следующие объекты:

- Лыжная трасса
- Велосипедная и роликовая трасса
- Экстрим парк
- Арбалетно-лучный тир
- Пляжный футбол и волейбол
- Уличный ринг и гимнастический парк
- Уличный баскетбол и настольный теннис
- Картодром
- Скалодром
- Конная трасса
- Футбольное поле
- Спортивный комплекс

17. ПРОЛЕТАРСКИЙ РАЙОН, ул. Бобкова, сквер за ТЦ «Тверь»

Целью благоустройства сквера, расположенного на улице Бобкова, является организация зон для продолжительного отдыха населения и мест прогулок и игр детей, а также устройство небольшой театральной зоны (эстрады).

Проект благоустройства выделяет несколько зон:

- зона рекреации
- пешеходно-прогулочная зона с зонами отдыха и малыми архитектурными формами;
- театральная зона.

