

# Профессионально значимые качества личности педагога

(Основные подходы)

# Профессионально значимые качества

- включают в себя индивидуально-психологические и личностные качества, которые необходимы и достаточны для реализации деятельности.

# Профессионально-значимые качества личности педагога (А. К. Маркова)

- близки к понятию «способность»;
- соотнесены с педагогической деятельностью.
- эрудиция,
- целеполагание,
- практическое и диагностическое мышление,
- интуиция,
- импровизация,
- наблюдательность,
- оптимизм,
- находчивость,
- предвидение и рефлексия

ПУТИ ПРОФЕССИОНАЛЬНОГО  
СТАНОВЛЕНИЯ (Л.М. Митина)

**Модель адаптивного  
поведения**

Принцип экономии сил и  
использование наработанных  
шаблонов

Снижение профессиональной  
активности

Резкое снижение направленности,  
компетентности, эмоциональной и  
поведенческой гибкости

**Модель  
профессионального  
развития**

**Развитие**  
интеллектуальной,  
эмоциональной,  
поведенческой **гибкости**

Творческая  
самореализация

- **Гибкость**-разнообразие и адекватность, проявляемые как во внешних (двигательных) формах активности, так и во внутренних (психических).
- **Интеллектуальная гибкость** – способность быстро и легко переходить от одного класса явлений к другому, возможность отказаться от скомпроментировавшей себя гипотезы и найти способ конструктивного решения проблемы.
- **Эмоциональная гибкость** – оптимальное сочетание эмоциональной экспрессивности и эмоциональной устойчивости.
- **Поведенческая гибкость** – оптимальное сочетание индивидуально эффективных паттернов поведения и разнообразных (оригинальных) способов ролевого взаимодействия.

# Портрет идеального педагога (Л.М. Митина)

- вежливость, вдумчивость, взыскательность, впечатлительность, воспитанность, внимательность, выдержка и самообладание,
- гибкость поведения, гражданственность, гуманность,
- деловитость, дисциплинированность, доброта, добросовестность, доброжелательность,
- идейная убежденность, инициативность, искренность,
- коллективизм, политическая сознательность, критичность,
- наблюдательность, настойчивость,
- логичность, любовь к детям, ответственность, отзывчивость, организованность, общительность,
- порядочность, патриотизм, правдивость, педагогическая эрудиция, предусмотрительность, принципиальность,
- самостоятельность, самокритичность, скромность, справедливость, сообразительность, смелость, стремление к самосовершенствованию, тактичность,
- чувство нового, чувство собственного достоинства, чуткость,
- эмоциональность

# Классификация профессионально значимых качеств личности педагога (В.П. Симонов)

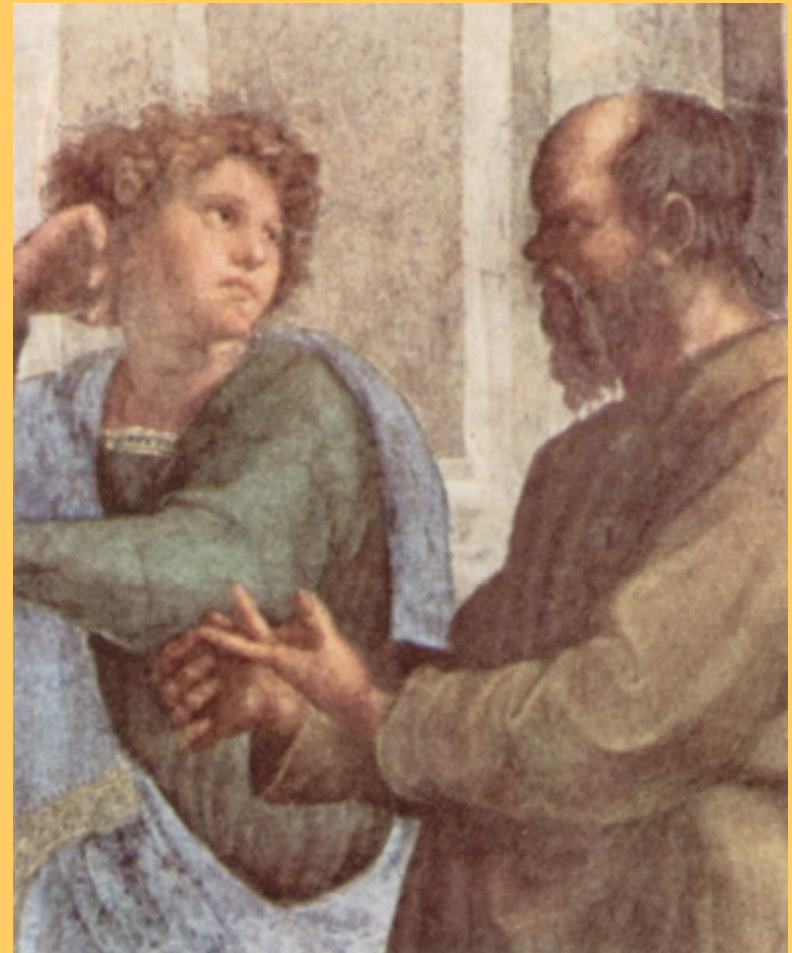
***Психологические черты личности  
как индивидуальности***

***Профессиональные черты  
личности преподавателя***

***Педагог в структуре  
межличностных отношений***

# Психологические черты

- а) сильный, уравновешенный тип нервной системы;
- б) тенденция к лидерству;
- в) уверенность в себе;
- г) требовательность;
- д) добросердечие и отзывчивость;
- е) гипертимность.





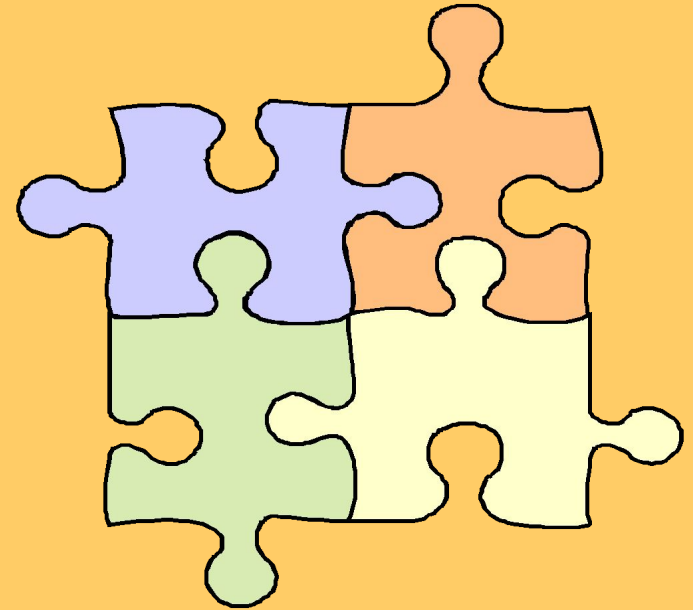
# Профессиональные черты личности преподавателя

- **широкая эрудиция** и свободное изложение материала;
- **умение учитывать психологические возможности учащихся;**
- темп речи — 120—130 слов в минуту, чёткая дикция,
- **общая и специальная грамотность;**
- **элегантный внешний вид, выразительная мимика и жесты;**
- **обращение к учащимся по именам;**
- **мгновенная реакция на ситуацию, находчивость;**
- **умение чётко сформулировать конкретные цели;**
- **умение организовать всех учащихся сразу;**
- **проверяет степень понимания учебного материала.**



# *Педагог в структуре межличностных отношений*

- преобладание **демократического стиля** общения с учащимися и коллегами;
- **незначительные конфликты** только по принципиальным вопросам;
- **адекватная самооценка**;
- **стремление к сотрудничеству** с коллегами;
- уровень изоляции в коллективе равен нулю.
- 



## Качества личности, отрицательно сказывающиеся на эффективности деятельности педагога

- слабый инертный тип нервной системы;
- деспотизм;
- самовлюбленность;
- жестокость;
- чрезмерный конформизм;
- возбудимость,
- демонстративность,
- тревожность

# Качества личности педагога-новатора

(Юсупов И.М., 1991.)

- **достаточный оптимизм**, позволяющий сохранить веру в успех даже в сложной, критической ситуации;
- **пониженная эмоциональная утонченность**, исключающая чрезмерную реактивность в отношении этически мало приемлемых поступков окружающих и тем самым дающая возможность сохранять душевное равновесие в нелегких условиях педагогической работы;
- **высокий уровень внутренней локализации контроля волевого действия**, проявляющийся в умении сконцентрировать свое внимание, прежде всего на своей роли в постигшей неудаче; достаточная гибкость мышления.

# Ранжирование профессионально значимых качеств ( Юзефовичус Т.А)

доминантные

периферийные

негативные

профессионально  
недопустимые качества

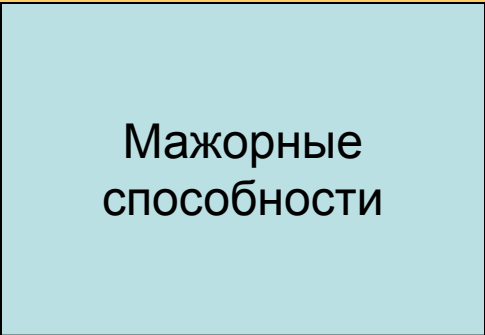
**Доминантными** являются качества, **отсутствие любого из которых влечёт невозможность эффективного осуществления педагогической деятельности**

- **1. Социальная активность** - готовность и способность деятельно содействовать решению общественных проблем в сфере профессионально-педагогической деятельности.
- **2. Целеустремленность** — умение направлять и использовать все качества своей личности на достижение поставленных педагогических задач.
- **3. Уравновешенность** — способность контролировать свои поступки в любых педагогических ситуациях.
- **4. Желание работать с учащимися** — получение духовного удовлетворения от общения в ходе учебно-воспитательного процесса.
- **5. Способность не теряться в экстремальных ситуациях** — умение оперативно принимать оптимальные педагогические решения и действовать в соответствии с ними.

- **6. Обаяние** — сплав духовности, привлекательности и вкуса.
- **7. Честность** — искренность в общении, добросовестность в деятельности.
- **8. Справедливость** — способность действовать беспристрастно.
- **9. Современность** — осознание педагогом собственной принадлежности к одной эпохе с учениками (проявляется в стремлении найти общность интересов).
- **10. Гуманность** — стремление и умение оказать квалифицированную педагогическую помощь ученикам в их личностном развитии.
- **11. Эрудиция** — широкий кругозор в сочетании с глубокими познаниями в области предмета преподавания.
- **12. Педагогический такт** — соблюдение общечеловеческих норм общения и взаимодействия с учащимися с учётом их возрастных и индивидуально-психологических особенностей.
- **13. Толерантность** — терпеливость в работе с учащимися.
- **14. Педагогический оптимизм** — вера в ученика и его способности.

**Периферийные** качества, не оказывают решающего влияния на эффективность деятельности, однако способствуют её успешности

- доброжелательность,
- приветливость,
- чувство юмора,
- артистичность,
- мудрость (наличие жизненного опыта),
- внешняя привлекательность.



Мажорные  
способности



# Негативные качества влекут снижение эффективности педагогического труда

- **1. Пристрастность** — выделение из среды учащихся «любимчиков» и «постылых», публичное выражение симпатий и антипатий по отношению к воспитанникам.
- **2. Неуравновешенность** — неумение контролировать свое временное психическое состояние, настроение.
- **3. Мстительность** — свойство личности, проявляющееся в стремлении сводить личные счёты с учеником.
- **4. Высокомерие** — педагогически нецелесообразное подчеркивание своего превосходства над учеником.
- **5. Рассеянность** — забывчивость, несобранность.

# Профессиональные противопоказания

- 1. Наличие вредных привычек, признанных обществом социально опасными (алкоголизм, наркомания и др.).
- 2. Нравственная нечистоплотность.
- 3. Рукоприкладство.
- 4. Грубость.
- 5. Беспринципность.
- 6. Некомпетентность в вопросах преподавания и воспитания.
- 7. Безответственность.

# В.А. Петровский

Рефлексия

Осознание мотивов  
деятельности

Умение отличать собственные ошибки  
от проблем воспитанников

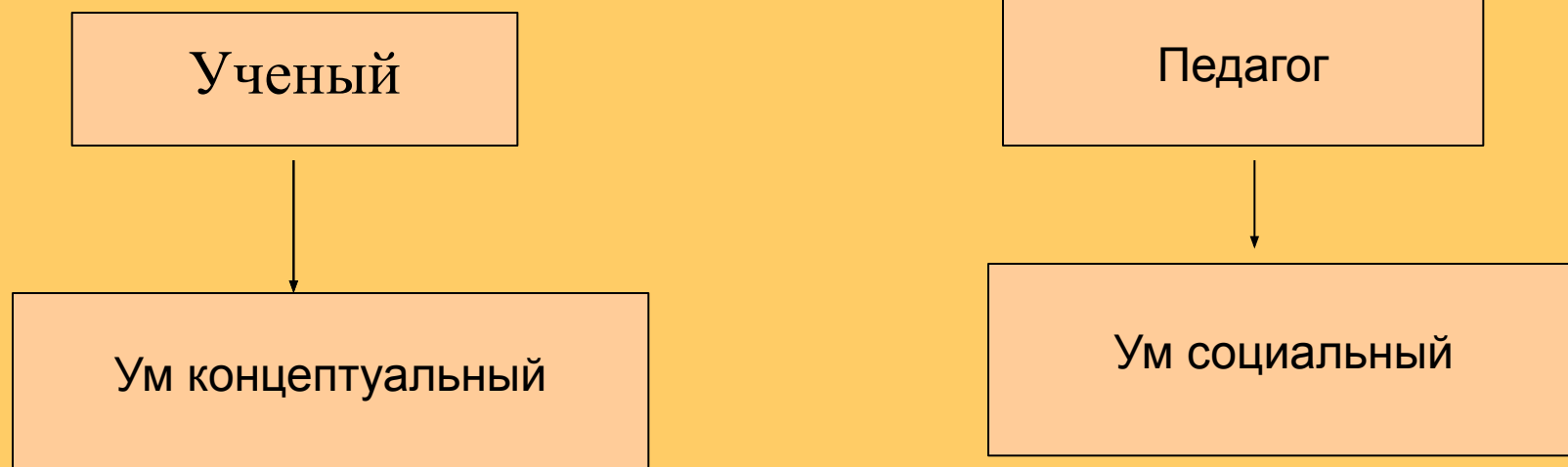
Способность к эмпатии  
и децентрации

Механизм преодоления эгоцентризма  
личности,  
закрывающийся в изменении  
точки зрения в результате  
столкновения и интеграции с позициями,  
отличными от собственных

# Преподаватель вуза: ученый+педагог

- ◆ в вузе **преподавательская деятельность** в моральном и в материальном плане больше **зависит от научной**;
- ◆ **цель научной деятельности** – добывание объективно нового знания, ранее никому неизвестного (глубоко знать отдельный вопрос);
- ◆ **цель педагогической деятельности** – развитие уже достоверного знания (изучать нужно все, что может послужить совершенствованию человека и общества).

# Преподаватель вуза



Эталон преподавателя вуза  
(исследования З.И. Рябикиной, Л.Ю. Донской и др.)

- **высокая способность к абстрактному мышлению;**
- **увлеченность наукой;**
- **глубокое знание предмета;**
- **грамотное и доходчивое изложение;**
- **умение заинтересовать своим предметом;**
- **творческий подход к работе;**
- общительность;
- доброжелательность;
- интерес к людям;
- естественность;
- эмоциональная устойчивость;
- способность противостоять трудностям;
- хорошие манеры, дипломатичность

В современных условиях приобретает  
значение - **ФФФ**

**ФЛЕКСИБИЛЬНОСТЬ**

**ФЕЛИКСОЛОГИЧНОСТЬ**

**ФАСИЛИТАТИВНОСТЬ**

- «Преподаватель вуза – научный работник, который хорошо овладел методами обучения, умело использует технические средства преподавания, непрерывно повышает свою квалификацию, активно участвует в научно-исследовательской работе и общественной жизни»

З.В. Есарева. Особенности деятельности преподавателя высшей школы. Л., 1993



# Флексибильность

- **Гибкость мышления**
- Способность **отказаться от стандартных приемов мышления и способов поведения** и выработать новые оригинальные подходы к решению проблем;
- Стремление к саморазвитию



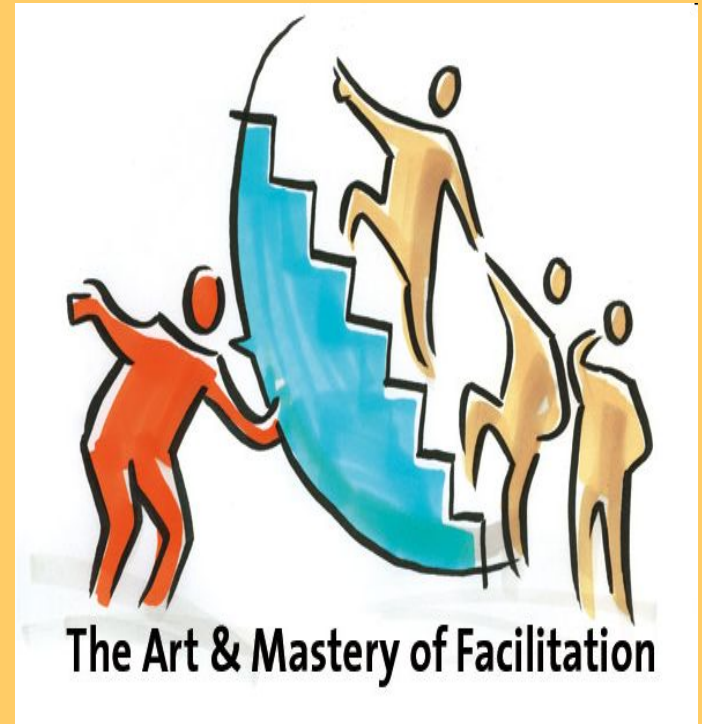
# Феликсологичность

- «несущий радость»,
- способность создавать ситуацию успеха,
- нести радость познания и общения,
- чувство удовлетворения от перспектив личностного и профессионального развития.



# Фасилитативность

- Способность поддерживать, облегчать общение, создавать условия помогающих отношений
- 3 условия фасилитации:
  - безоценочное позитивное принятие другого человека;
  - активное эмпатийное слушание;
  - конгруэнтное, искреннее самовыражение



# Конгруэнтный учитель (К. Роджерс )

- - искренний, откровенный, принимающий себя.
- Поскольку учитель принимает свои чувства, как принадлежащие ему, у него нет необходимости приписывать их ученикам или настаивать, чтобы они чувствовали то же самое.
- Принимающий себя способен принять чувства, мысли другого человека.

- знание профессионально-значимых личностных качеств современного педагога, их роли в профессиональной деятельности способствует стремлению каждого педагога к совершенствованию этих качеств, что в конечном итоге ведет к качественным изменениям в учебно-воспитательной работе.

# Литература

- Бусыгина А.Л. Профессор-профессия. - Самара:Изд-во СамГПУ, 1999.
- Деятельность преподавателя вуза: основы профессионализма: учебное пособие [Т.И. Руднева и др.]; Самара: Изд-во «Самарский университет», 2009. - 380 с.
- Донская Л.Ю. Психологические условия формирования имиджа преподавателя вуза. Дис. канд. псих. наук. - Ставрополь, 2004.
- Зимняя И.А. Педагогическая психология: Учебник для вузов. - М. :Логос, 2005.
- Никулина И.В. Профессиональная мобильность преподавателя вуза – Самара: Универсгруп, 2007
- Маркова А.К. Психология профессионализма. М., 1996.
- Мижериков Н.А., Ермоленко В.А.. Введение в педагогическую деятельность., М. 2002.
- Митина Л.М. Психология труда и профессионального развития учителя. М.: «Академия», 2004.
- Руднева Т.И. Педагогика профессионализма. Учеб пособие. - Самара: Универс групп. 2008.
- Симонов В.П. Диагностика личности и профессионального мастерства преподавателя М., 1995.