

**Гжель** — один из традиционных российских центров производства керамики.

Это старинный район, включающий в себя 27 деревень, объединенных в «Гжельский куст», расположенный примерно в 60 км от Москвы

Гжельский промысел появился на Гжельско-Кудиновском глиняном месторождении

Большая часть населения с давних времен занимается изготовлением глиняной посуды

Самое первое упоминание о Гжели встречается в завещании Ивана Калиты **1328** года.

Широкая добыча разных сортов глины с середины XVII века

**1663** - царь Алексей Михайлович издает указ о поставке гжельской глины в Москву для аптекарских нужд

**1770** - Гжельская волость была целиком приписана к Аптекарскому приказу «для алхимической посуды».

В **конце** того же **17 века** освоили изготовление «муравленой» (т. е. покрытой зеленоватой или коричневой глазурью) посуды, не пропускавшей воду.

**1770** – в Гжели работает 25 гончарных заводов и множество кустарных мастерских

**1775** - заводовладелец С. Афанасьев, выполнил придворный заказ на посуду

**Конец 18 в. до 1820-х годов** - в Гжели происходит переход от майолики к полуфаянсу.

**1840-е** — расцвет полуфаянсового и гжельского народного керамического промысла. В росписи преобладает растительный орнамент.

Гжельские изделия распространялись по всей России, , их вывозили в Среднюю Азию и страны Ближнего Востока.

Изделия расписывались лиловой, жёлтой, синей и коричневой красками в своеобразном народном стиле. Краски наносились кистью. Мотивами этой росписи являлись декоративные цветы, листья, травы

# Основные формы:

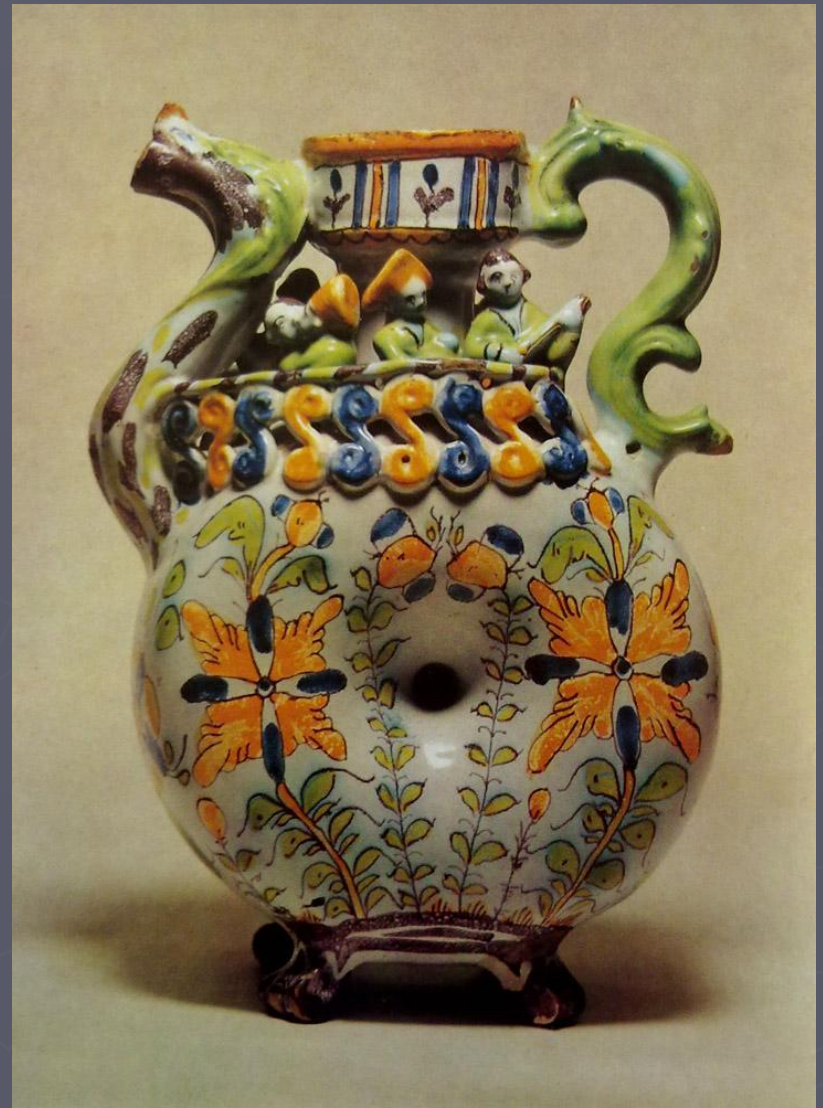
кумганы

квасники

кружки

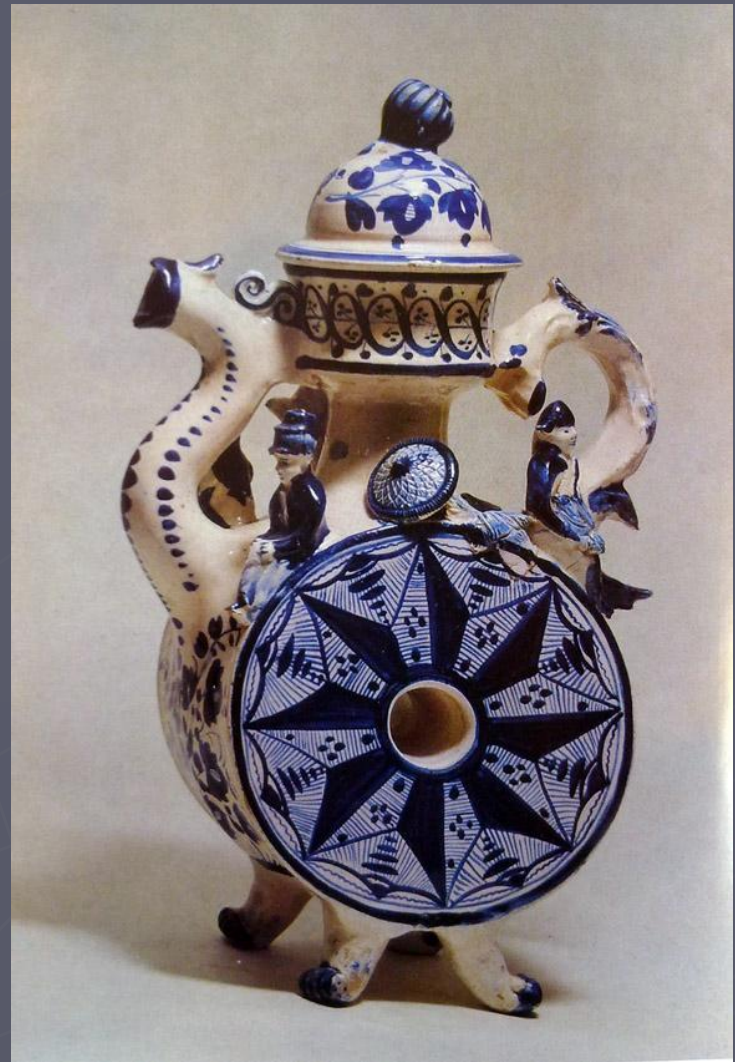
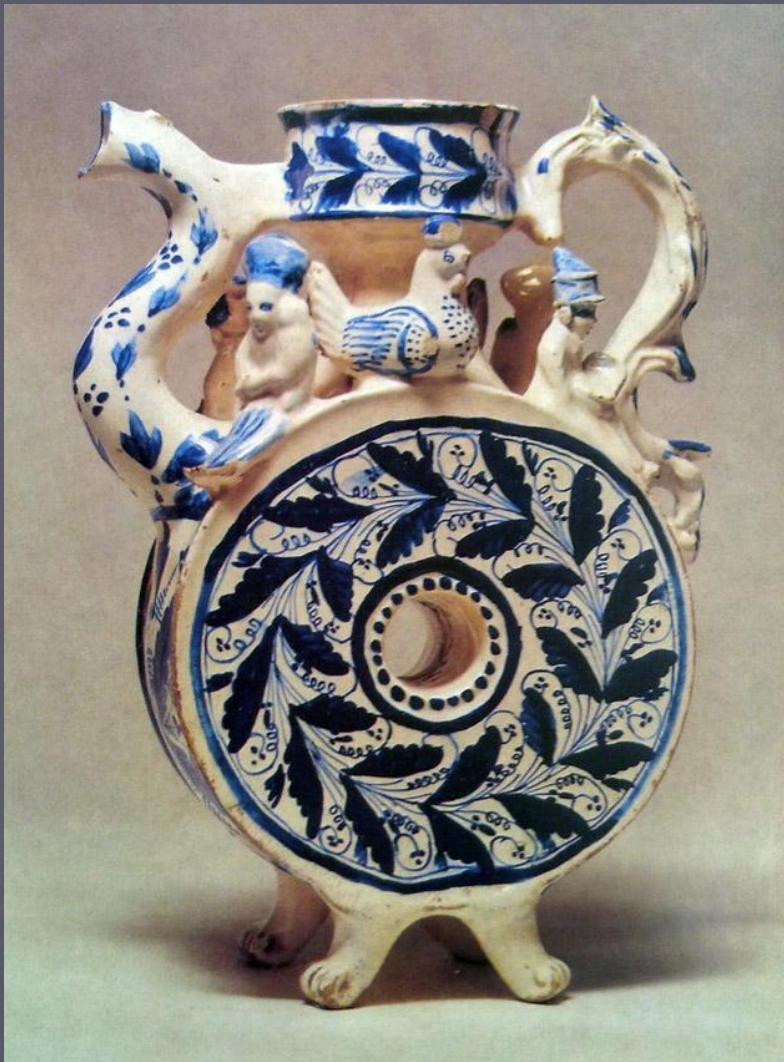
подсвечники

рукомойники



Гжельская майолика. Кумган для 2 напитков.  
Последняя треть 18 века.

# Квасники



Полуфаянс Гжели, Вторая четверть 19 века

К 70-80-м годам 18 века Гжель становится центром производства в России художественной майолики.

Около 1800—1804 годов основан первый фарфоровый завод.

После 1802 – начинается производство полуфаянса

1812 - в Гжели насчитывается 25 заводов, выпускающих посуду.

Самые популярные среди них - заводы Ермила Иванова и Лаптевых в деревне Кузьево.

Со второй половины 20-х годов 19 века многие изделия расписывали только синей краской

**Гжельские майоликовые росписи**  
- это раскрашенный от руки рисунок.

На светлую эмаль тёмной краской наносили контур, он расцвечивался внутри зелёной, желтой, коричневой и синей красками.

В большинстве случаев гжельские гончары воспроизводили в росписях окружающий их мир, не прибегая к стилизации.

Чаще других изображений на гжельских изделиях встречаются архитектурный пейзаж, а также мотивы природы: растения, животные, птицы.



Кружка с крышкой.  
Последняя треть 19 века

В **середине 19 века** в Гжели насчитывается уже свыше 120 заведений, выпускавших чайную и столовую посуду, а так же табакерки, чернильницы, статуэтки и прочий и штучный товар.

В **1860-1870-х** годах происходит постепенное исчезновение гжельского промысла с его ручной формовкой и росписью. Остаются крупные фабрики.

Ни один хозяин в Гжели не пожелал установить на своём предприятии паровой двигатель. Не было и подсобных рабочих. Все работы производились мастерами вручную

# Мелкая пластика



Разувание мужа,  
Последняя треть 18 в.



Дерущиеся,  
Последняя треть 18 в.



Тигр, несущий барана  
Последняя треть 18 в.



Расцвет деятельности многих гжельских мастерских приходится на 70-80-е годы XVIII века, о чем свидетельствуют сохранившиеся датированные изделия.

Скудость документов не позволяет установить имена гжельских гончаров, владельцев мануфактур.

По подписям на оставшихся изделиях известны мастера:

Никифор Семёнович Гусятников,  
Иван Никифорович Срослей,  
Иван Иванович Кокун



Кружка, 1786



Полуфаянс Гжели. Рукомой, 1817 г.

# Технология изготовления изделий

- Мастера вытачивают на специальных станках гипсовые модели по эскизам художников
- С модели делают рабочую форму из гипса для отливки изделий.
  - Гипс благодаря своей пористости хорошо впитывает влагу, постепенно масса затвердевает и приобретает форму
  - На «фарфоровый бисквит» краской наносится узор  
(белое матовое изделие, которое получают после первого обжига при температуре 900 гр.С. )
  - Изделие покрывается прозрачной глазурью - стекловидным порошком, размешанным в воде.
  - Изделие ставят в капсулу - огнеупорный футляр, который выдерживает очень большую температуру, и предохраняет изделие от засорения.
- Второй обжиг. В горне 1350 гр.С.

Мельчайшие крупинки глазури плавятся и, стекая вниз, покрывают весь сосуд ровным прозрачным слоем. Он становится гладким, блестящим, а темный кобальтовый цветок наполняется переливами синевы. Роспись, нанесенная до глазуровки, остается навечно под стекловидным слоем глазури, не стирается, не тускнеет со временем

# 20 век

В 1921 году в деревне Ново-Харитонове была организована Гжельская керамическая профтехшкола

В 1929 году в д. Турыгино организована артель "Вперед, керамика".

В 1936 году артель переименована в артель "Художественная керамика" и в дальнейшем преобразована в Турыгинский завод "Художественная керамика".

В 1930-х и 1940-х здесь была сосредоточена почти половина всех фарфорофаянсовых предприятий России.

Со второй четверти 20 века проявляется интерес к Гжельскому народному промыслу, начинается его второе рождение благодаря историку-искусствоведу А.Б. Салтыкову и художника Н.И. Бессарабовой.

Гжельские мастера в эти годы подражали фабричным образцам прошлого и создавали простейшие по формам изделия.



Н. И. Бессарабова. Молочник, кувшин, кружка.  
Фарфор, роспись. Конец 1940-х — нач. 1950-х гг.  
Музей народного искусства. Москва



*Н. И. Бессарабова. Горшочек. Кувшин. 1957*



*Т. С. Дунашова. Сахарница. 1972*



Здание объединения «Гжель»

С 1976 объединение «Гжель» возглавляет Виктор Михайлович Логинов.

Помимо посуды и мелкой пластики, объединение выпускает каминную плитку, около 20 видов различных часов, телефонные аппараты, различные люстры (15 видов). Четыре цеха объединения производят фарфор, два — майолику. Все производства расположены в радиусе 5-7 км. 10% изделий идет на экспорт: в Германию, Англию, Америку, Японию, Италию.



# Современные изделия Гжели

