

# ***Беловежская пушча***



# ГНП «БЕЛОВЕЖСКАЯ ПУЩА» — СТАРЕЙШИЙ ЗАПОВЕДНИК В ЕВРОПЕ

- Беловежская пуца — один из самых титулованных заповедников не только в Европе, но и, пожалуй, во всем мире. В 1992 г. решением ЮНЕСКО под номером 73 Государственный национальный парк «Беловежская пуца» включен в Список Всемирного наследия человечества (наряду с озером Байкал, дождевыми лесами Амазонки, водопадом Виктория, Дальневосточной долиной гейзеров и многими другими уникальными природными объектами). В 1993 г. ему присвоен статус биосферного заповедника. И, наконец, в 1997 г. ГНП «Беловежская пуца» награжден Дипломом Совета Европы за успехи в деле охраны природы. За что же такая честь и слава Пуце? Беловежская пуца — наиболее крупный остаток реликтового первобытного равнинного леса, который в доисторические времена произрастал на территории всей Европы. Постепенно он был вырублен и в относительно ненарушенном состоянии в виде крупного массива сохранился только в Беловежском регионе.



# Географическое положение и общие сведения

- Беловежская пуца расположена на западе Республики Беларусь в пределах Гродненской и Брестской областей .
- Этот лесной массив — один из крупнейших ших на средневропейских равнинах. С запада на восток наибольшая протяженность его 55 км, с севера на юг — 51. До недавнего времени площадь Национального парка составляла 87,6 тыс. га, из которых 77,8 тыс. га (88,8%) — лесопокрытой площади и 9,8 тыс. га (11,2%) — нелесных земель, в том числе: пашня — 0,9 тыс. га (1%), сенокосы — 0,7 тыс. га (0,7%), водные поверхности — 0,9 тыс. га (1%), болота — 3,8 тыс. га (4,3%). Благодаря присоединению к Пуце ряда экологически уникальных и ценных территорий (болото Дикое, Шерешовское лесничество и др.) ее площадь на 1 января 1999 г. составляла 101 603 га. В настоящее время площадь Национального парка «Беловежская пуца» составляет около 1200 000 га.



**Poland**

**Belarus**



- Через Беловежскую пуцу проходит государственная граница между Польшей и Республикой Беларусь, которая делит Пуцу на две примерно равные части. Беловежская пуца отличается слитностью лесов, малой разобщенностью их нелесными угодыями и населенными пунктами, простой конфигурацией по периферии. Периметр окружной линии всего массива составляет около 400 км. Географическое положение Беловежской пуцы определяется  $23^{\circ}21'$ – $24^{\circ}21'$  восточной долготы и  $52^{\circ}29'$ – $52^{\circ}57'$  северной широты. В непосредственной близости от границ Беловежской пуцы проходит водораздел Балтийского и Черного морей (Гельтман, Романовский, 1971).
- Административный центр ГНП «Беловежская пуца» находится в поселке Каменюки Каменецкого рай она, в 60 км от г. Бреста

- Беловежский лес сохранил свой дремучий первобытный облик и населен реликтовыми сообществами растений и животных, сохранившихся в относительно ненарушенном состоянии, многие из которых безвозвратно исчезли в других местах вместе с вырубленными лесами. Средний возраст лесов Беловежской пуши составляет более 100 лет, отдельные участки леса имеют возраст 250 — 350 лет. В Пуше зарегистрировано более тысячи деревьев-великанов. Здесь произрастают 350 летние ясени и сосны, 250 летние ели. Располагаясь на границе двух геоботанических зон (Евразийской хвойной и Европейской широколиственной), Беловежская пуша представляет собой «узел концентрации» биологического разнообразия и по числу видов растений и животных, произрастающих и обитающих на ее территории, не имеет себе равных на Европейском континенте. В Беловежской пуше встречаются все основные компоненты лесной флоры и фауны, все основные типы лесных сообществ, которые возможны в данном географическом регионе. Это является результатом богатства местообитаний, особого географического положения и сохранности важнейших элементов экологической среды.



# Климат, гидрология, геология и геоморфология

- Климат. Согласно агроклиматическому районированию, Беловежская пуца относится к южной теплой неустойчиво влажной зоне Беларуси, занимая ее западную окраину в пределах Пружанско-Брестского агроклиматического района. Здесь самая короткая и теплая в республике зима, самый продолжительный вегетационный период и наибольшая теплообеспеченность территории (Толкач, Качановский, 1975). Средняя годовая температура воздуха —  $6,6^{\circ}$  наиболее теплый месяц — июль ( $17,8^{\circ}$ ), наиболее холодный — январь ( $5,4^{\circ}$ ), устойчивый снежный покров лежит не более 50–60 дней. Для одной пятой части зим он вообще не отмечается. Средняя продолжительность безморозного периода 135 дней. Годовая сумма температур выше  $5^{\circ}$  колеблется от  $2346^{\circ}$  до  $3225^{\circ}$ . Коэффициент увлажнения за теплый период года равен 0,8, что является наиболее низкой величиной на территории Беларуси и свидетельствует о несоответствии между испаряемостью и количеством осадков. Атмосферных осадков в среднем выпадает 624 мм в год, в том числе 420 мм в теплый период (апрель–октябрь). В целом климат Пуцы близок

## Гидрология.

- Озеро Хмелевское



- Пуца занимает восточный выступ бассейна Вислы, который образован притоками Буга, Наревом (северная и центральная части массива) и Правой Лесной (южная часть). С севера и северо-востока к ним примыкают бассейны Немана и Припяти, причем водораздел Балтийского и Черного морей проходит в непосредственной близости от границ Беловежского массива. Нарев берет начало за пределами Пуци, пересекает болото «Дикое», затем северную часть Пуци с востока на запад и имеет заболоченную узкую пойму. Его основным притоком является речка Наревка. Река Правая Лесная берет начало на территории Польши, течет в юго-восточном направлении и пересекает южную границу Пуци. Там она сливается слевой Лесной, образуя реку Лесную, впадающую в Буг севернее Бреста. Нарев, Наревка и Правая Лесная принимают ряд небольших речек и ручьев: Грозна, Соломенка, Переровница, Переволока и др., истоки которых находятся в пределах Пуци. Естественных озер на территории Пуци нет. Среди 10 искусственных прудов наиболее крупные созданы в пойме реки Переволока на месте бывшего низинного болота и луга: озеро Лядское (345 га) и Хмелевское (75 га).



# Река Наревка



- **Геология и геоморфология.** По геоморфологическим признакам Пуща относится к области равнин Предполесья (Толкач и др., 1996). В пределах территории Пущи кристаллический фундамент понижается с севера на юг от 400 до 900 м от уровня моря. Современный рельеф сформировался в результате отступления Московского ледника. Территория Пущи имеет слабоволнистый рельеф, образованный песчаными и песчано-галечными отложениями. Самая возвышенная часть — центральная, на юго-востоке находится Беловежская гряда. Минимальная высота — 145-148 м над уровнем моря, максимальная — 202 м (гора Козья — в районе Вискулей).



# Почвы

- Почвенная мозаика на территории Пуши сильно выражена и имеет сложный генезис. Систематический список включает 270 наименований почвенных разностей, которые в соответствии с региональной классификацией объединяются в 8 типов почв: бурые лесные, дерново-подзолистые, дерново-палево-подзолистые, дерновые, торфяноболотные низинные, торфяноболотные верховые, пойменные (Почвенная карта ..., 1982; Толкач и др., 1996). Под сосновыми лесами преобладают дерново-подзолистые песчаные почвы. Суглинки заняты суборями и ельниками. Сложные сосняки, ельники, дубравы занимают в основном бурые лесные слабоподзоленные двучленные и многочленные почвы при глубине залегания морены от 0,5 до 1,5 м. На водораздельных участках уровень грунтовых вод находится на глубине от 12 до 7 м, на приводораздельных склонах — 7-4, на понижениях — 3-2, в приболотном поясе — 1,5-0,9 м. Гидроморфные почвы представлены преимущественно торфянисто-глеевыми, торфяно-глеевыми и торфяными маломощными низинными почвами, реже переходными, занятыми черноольховыми, пушистоберезовыми и травяно-осоковыми ассоциациями. Верховые торфяники сравнительно небольшими участками встречаются в замкнутых или слабосточных западинах. Мощность верховых торфяников — 2-3,5 м, максимум — 5 м.



# Флора и растительность

Разнообразии почв и условий обусловило произрастание в Пуще 958 видов сосудистых споровых и семенных растений, что составляют 64% флоры Беларуси.



Герань темная  
(Красная книга)



Папоротник страусопер



Около 10% видов имеют одревесневающие побеги, из них 25 видов деревьев, 35 кустарников и полукустарников, 12 кустарничков. Преобладающими хвойными породами являются сосна обыкновенная и ель европейская, имеется единственная в Республике роща пихты белой. Из лиственных пород встречаются: дуб черешчатый, березы повислая и пушистая, граб, ольха черная, ясень обыкновенный, осина. Значительно реже распространен дуб скальный. Из 9 видов кустарников наиболее обычны ивы, калина обыкновенная, крушина ломкая, лещина обыкновенная, волчье лыко, можжевельник обыкновенный и др. Из кустарничков широко распространены черника, брусника, вереск, голубика, багульник болотный, клюква болотная (Николаева, Зефилов, 1971). В Беловежской пуще встречаются примерно 260 видов мхов и мохообразных (более 60% бриофлоры республики), известно более 290 видов лишайников. Флора грибов в настоящее время представлена 570 видами.



Сосняк

В Пуще отмечены 65 редких и исчезающих видов высших растений, 4 вида мха, 16 — лишайников, 7 — грибов, занесенных в «Красную Книгу Республики Беларусь». Среди них пихта белая, дуб скальный, лилия-саранка, астранция большая, бубенчик лилиелистный и многие другие

История и современное развитие флоры Пущи связано с проникновением на ее территорию европейских (ненормальных) и евроазиатских (бореальных) видов. Преобладают виды, характерные для северной части умеренной зоны с евроазиатскими и европейскими типами ареалов, которые образуют основное ядро в флористическом составе важнейших лесных и луговых сообществ (Толкач и др., 1996).



Трава Седмичник



- Растительность характеризуется по следующим крупным категориям: хвойные леса — 68,8% (из них сосняки — 58%, ельники — 11%), широколиственные леса — 5,8% (из них дубравы — 4,6%, ясенники — 1,2%), производные широколиственные леса — 1,1% (из них грабняки — 1,0%, кленовики и липняки — 0,1%), мелколиственные производные леса — 5,6% (из них бородавчато березовые леса — 4,9%, осиновые леса — 0,7%), лиственные коренные болотные леса — 18,7% (из них черноольховые леса — 15,6%, пушистоберезовые — 3,1%), моховые и травяные болота, луга. Лесная растительность разделена на более мелкие таксономические единицы (формации и субформации) (Гельтман, Романовский, 1971; Карта растительности ..., 1982).



Трутовик северный



# Фауна



Зубр

Животное население Беловежской пуши многочисленно и разнообразно. В списке фауны насчитывается более 11 тысяч видов различных групп животных. В настоящее время здесь обитает 59 видов из 6 отрядов млекопитающих, что составляет 81% териофауны Беларуси (Толкач и др., 1996). Из них 20 видов представлено грызунами, 13 — рукокрылыми, 12 — хищниками, 7 — насекомоядными, 5 — парнокопытными и 2 — зайцеобразными. Здесь обитает самая крупная в мире популяция зубров.





Выдра

Самыми крупными представителями грызунов в Пуще являются бобр и белка. К редким и очень редким видам относятся соня лесная и соня полчек. Обычными в Пуще являются рыжая полевка, желтогорлая мышь и лесная мышовка. Все виды рукокрылых принадлежат к одному семейству — гладконосым или обыкновенным летучим мышам. К наиболее часто встречающимися принадлежат нетопырь карлик и нетопырь Натузиуса. Широко распространен двуцветный кожан.



Рысь

Из хищников в Пуще обитают волк, лисица, рысь, барсук, куница лесная, выдра и др. Из насекомоядных наиболее распространены еж обыкновенный и крот, три вида бурозубок (обыкновенная, малая, средняя) и два вида кутор. Из копытных встречаются зубр, дикий кабан, олень благородный, косуля и лось. Зайцеобразные представлены зайцем русаком, в северной части Пущи встречается заяц беляк.





Волк

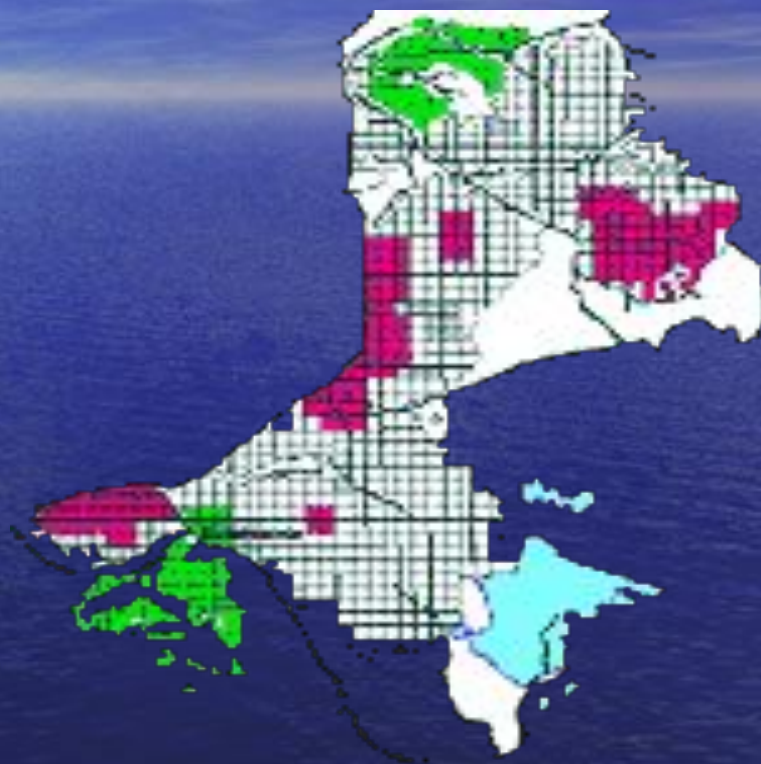
- В Беловежской пуще и ее окрестностях учтено 227 видов птиц, в том числе перелетных (141), кочующих (31), оседлых (31), случайно залетных (24). На гнездовье отмечено 169 видов. Самым многочисленным отрядом являются воробьиные — 97 видов. После воробьиных наиболее многочисленны пластинчатоклювые — 27 видов, затем по степени убывания следуют ржанковые — 25, хищные — 21, совы — 11, голенастые — 9, дятлообразные — 9, журавлиные — 8, куриные — 7, поганки — 5, голубеобразные — 4. Одним-тремя видами представлены гагары, веслоногие, кукушки, козодоевые, стрижеобразные.
- В герпетофауне Беловежской пущи насчитывается 11 видов земноводных. Самая обычная и многочисленная среди них — остромордая лягушка. По численности ей не уступает травяная лягушка. Более редка прудовая лягушка, представленная двумя формами *Rana lessonae* L. и *Rana esculenta* L. В застойных водах часто встречается тритон обыкновенный и значительно реже — гребенчатый, обитает краснобрюхая жерлянка. Встречается обыкновенная квакша, обыкновенная чесночница. Обычны в Пуще жаба серая и зеленая. Редким видом в Пуще является камышовая жаба.
- Пресмыкающиеся представлены 7 видами. Самый многочисленный вид — уж обыкновенный, несколько реже встречаются веретеница, ящерица прыткая и живородящая, спорадично — медянка, редко — гадюка обыкновенная и очень редко — черепаха болотная.



- В водоемах Пуши учтено 24 вида рыб. Наиболее многочисленны из них щука, плотва, линь, ерш, пескарь, окунь. Реже встречается язь, лещ, красноперка и другие. Единичные встречи зарегистрированы угря и сома. Единственный представитель класса круглоротых в пушанских реках — речная минога.
- Беловежская пуца имеет богатейшую фауну беспозвоночных (более 12 000 видов), которая с точки зрения зоогеографии характеризуется преобладанием палеарктических, широко распространенных в Европе видов. Многочисленны здесь также восточно- и центрально-европейские виды, реже встречаются атлантические (западно-европейские) и совсем немногочисленны южные. В целом фауна беспозвоночных Пуши отличается от других лесных массивов Европы большим разнообразием. Здесь только насекомых насчитывается более 9500 видов. Остальные группы беспозвоночных (простейшие, черви, паукообразные, моллюски и другие) до настоящего времени практически не изучались. Ежегодно на территории польской части Беловежской пуши ученые описывают для науки новые виды. В Пуще сохранились уникальные сообщества беспозвоночных — обитатели мертвой и гнилой древесины, трутовых грибов, верховых и низинных болот.
- В Пуще встречается 11 видов млекопитающих, 52 — птиц, 38 — насекомых, 2 — рептилий, 1 — амфибий и 8 — рыб, занесенных в «Чырвоную Книгу Рэспублікі Беларусь». Среди них зубр, рысь, барсук, орлан-белохвост, змеяяд, черный аист, журавль серый, подорлик малый, филин, неясыть бородатая, сыч воробьиный, дятел белоспинный, дятел трехпалый, сизоворонка, камышевка вертлявая и многие другие.

# Охрана Беловежской пущи

- С целью сохранения биологического разнообразия Беловежской пущи и в соответствии с законом Республики Беларусь «Об особо охраняемых природных территориях и объектах» от 20 октября 1994 г. вся ее территория разделена на 4 функциональные зоны с различным режимом охраны:





- Заповедная зона (зона нетронутой природы) — 15 677 га (16,3% территории). Целевое назначение зоны — резерват генофонда растений и животных, эталон природы, создание условий для естественного развития биogeоценозов старовозрастные хвойно-широколиственные леса. На ее территории запрещаются все виды хозяйственной и иной деятельности, за исключением научных исследований и охраны. В зону входят в основном коренные естественные

- **Зона регулируемого пользования — 65 175 га (67,8%).** Зона предназначенная для изучения, сохранения и восстановления экосистем, типичных для Беловежской пуши, воспроизводства и рационального использования природных ресурсов. Деятельность в этой зоне должна обеспечивать оптимальные условия для устойчивого развития природных экосистем с применением научно-обоснованных природоохранных мероприятий. В этой зоне разрешается: проведение научных исследований; организация мониторинга, осуществление мероприятий по восстановлению нарушенных природных комплексов и воспроизводству природных ресурсов; противопожарные мероприятия; санитарные рубки, рубки ухода за лесом, очистка захламленности и лесовосстановительные работы, направленные на улучшение санитарного состояния и на восстановление коренных лесов; защита (преимущественно биологическими методами) леса от вредителей и заболеваний; изъятие животных в порядке регулирования численности и селекции; подкормка диких животных в экстремальных условиях; проведение ветеринарно-санитарных, лечебно-профилактических и биотехнических мероприятий; туризм; сенокошение; сбор ягод и грибов; пастьба скота; любительский лов рыбы и другие виды пользования, необходимые для нужд парка и его сотрудников и проводимые на специально выделенных участках и в ограниченном количестве. Разрешается проведение регулируемого туризма под руководством экскурсоводов Национального парка.





- Хозяйственная зона — 4 614 га (4,8%). Предназначена для размещения и эксплуатации объектов административного, производственного и рекреационного назначения, приема и обслуживания туристов, проживания и осуществления хозяйственной деятельности местного населения. Здесь разрешается проведение рубок промежуточного пользования, сельскохозяйственное производство, заготовка кормов, пастьба скота, деревообработка, сбор грибов и ягод, любительский лов рыбы в регламентируемых и контролируемых объемах. Посещение свободное.

- Кроме того, вокруг Беловежской пуши создана, так называемая, охранная или буферная зона, площадью около 90 тыс. га, где земли сохраняются за пользователями, но имеется ряд ограничений хозяйственной деятельности. Эта зона предназначена для снижения ущерба от хозяйственного использования смежных территорий на природные комплексы и объекты Национального парка.
- В процессе работы над проектом «Охрана биологического разнообразия лесов Беловежской пуши», финансируемого Всемирным банком реконструкции и развития (Глобальным Экологическим Фондом), разработана схема создания «Беловежского экологического региона» (БЭР), внедрение которой позволит решить многие проблемы и перейти к вопросам комплексного управления Национальным парком и его территориальными структурами.
- Важнейшим событием этого года, да и нескольких последних лет, является значительное увеличение территории Национального парка за счет присоединений к парку экологически ценных и значимых территорий (несколько лет назад площадь ГНП «Беловежская пуца» составляла 87,6 тыс. гектар, на 1.01.1999 г. — 101 603 га, а в настоящее время — около 120 000 га. Прежде всего, это — включение в состав парка гидрологического заказника «Болото Дикое» (болотного массива, имеющего европейское значение — 7539 га) и Шерешовского лесничества Пружанского района (13,3 тыс. га), на базе которого создано Шерешовское лесохозяйственное хозяйство (ЛОХ), основной целью которого является ведение интенсивного охотничьего хозяйства трофейного направления.



# Хозяйственная деятельность

- Национальный парк сегодня является многоотраслевой организацией, обеспечивающей не только нужды охраны природы и научно-исследовательской работы, но и потребности проживающего на его территории населения, что требует больших материальных затрат, покрываемых в значительной степени за счет хозяйственной деятельности. Для этого в его составе имеется деревообрабатывающий завод, занимающийся переработкой древесины, получаемой от санитарных рубок и рубок ухода за лесом в разрешенных для этого зонах (сплошных промышленных рубок в лесах парка не ведется, но при рубках ухода и санитарных рубках заготавливается в год до 60 тыс. м<sup>3</sup> древесины). Довольно успешно функционирует подсобное хозяйство, занимающееся заготовкой кормов для диких и вольерных животных, обеспечением сельскохозяйственной продукцией населения парка. Ведется строительство, осуществляется торгово-закупочная деятельность и многое другое.
- Главная задача коллектива Беловежской пуши — сохранить этот уникальный природный комплекс, его растительный и животный мир в первозданном виде для следующих поколений. Основой ее решения должна стать концепция Беловежского экологического региона, направленная на разработку системы восстановления экологического равновесия в Пуще и на создание благоприятной социально-культурной среды на прилегающих к ней территориях.

# Карта-схема Национального парка «Беловежская пуща»





- Беловежская пуца — один из крупнейших лесных массивов на среднеевропейских равнинах. С запада на восток его протяженность — 8 — 34 км, с севера на юг — 54 км. До недавнего времени площадь Национального парка составляла 87,6 тыс. га, из которых 77,8 тыс. га (88,8%) — лесопокрытой площади и 9,8 тыс. га (11,2%) — нелесных земель. В настоящее время, благодаря присоединению к Пуце ряда экологически уникальных и ценных территорий (болото Дикое и др.), ее площадь составляет около 120 000 га.
- Административный центр Национального парка «Беловежская пуца» находится в поселке Каменюки Каменецкого района, в 60 км от г. Бреста и в 20 км от районного центра г. Каменца.

# Березы и Небо

- Беловежская пуца - это старый лес, в котором чистые березняки встречаются редко. Ведь чистый березняк - это лес вторичный, образующийся на вырубках. Чистый березняк - это творение рук человека. Тем не менее, березняки - красивые леса, которые издавна воспевались поэтами и рисовались художниками. На снимках, сделанных в ясную солнечную погоду, показаны молодые березы на фоне неба.







# Дубы и Небо

- Старые дубравы в Беловежской пуще - очень красивы. Не редко встречаются отдельные дубы возрастом до 550 лет. На этих снимках показаны старовозрастные дубы, тянущиеся высоко в небо.





# Лесное озеро

- В Беловежской пуще естественных озер нет. На снимках показаны 2 небольших рукотворных озера (пруда) площадью 1-2 гектара, расположенных в южной части Беловежской пущи недалеко от административного центра национального парка.



# Леса





# Травянистые растения





# Грибы





# Зубры





# Животные в вольерах









***Спасибо за  
внимание***