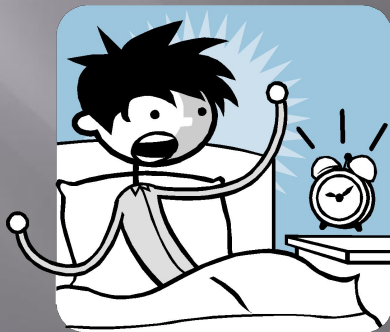


ПСИХОЛОГИЧЕСКИЕ ОСОБЕННОСТИ ПОДРОСТКА



Что такое подростковый возраст?

Подростковый возраст – стадия развития между детством и взрослостью (от 11–12 до 16–17 лет), которая характеризуется качественными изменениями, связанными с половым созреванием и вхождением во взрослую жизнь

Подростковый кризис замыкает череду кризисов в развитии ребенка. Он самый продолжительный и зачастую самый сложный для родителей, ведь подростка тяжелее контролировать, чем годовалого малыша, трехлетку или первоклассника.

Любой кризис - это закономерный этап развития ребенка.



Стадии кризиса подростка:

- ▣ **предкритической** стадии ребенок пытается отказываться от старых привычек и разрушать общепринятые стереотипы - пока что несмело и осторожно.
- ▣ **кульминационная** стадия подросткового кризиса протекает более бурно - ребенок подросток может "выкинуть" что угодно, причем его поведение предугадать бывает тяжело.
- ▣ Во время **посткритической** стадии у ребенка формируются новые жизненные ценности и устойчивая жизненная позиция, он начинает строить новые отношения с людьми.

Особенности возраста

- ✓ Высокая потребность в общении
- ✓ Социально-ориентированное общение
- ✓ Эмоциональная неустойчивость
- ✓ Чувствительность к оценке посторонних
- ✓ Чувство взрослости
- ✓ Осознание временной перспективы



Общение

Общение со сверстниками становится необходимо для самоопределения, общение носит интимно-личностный характер. Подросток приобщает окружающих к своему внутреннему миру — к своим чувствам, интересам, увлечениям. Потребность в интимности в это время практически не насыщаема.



Недостаточный опыт общения

В тоже время опыт общения в этом возрасте часто бывает недостаточным. Подросток просто не знает как вести себя в той или иной ситуации. Так что помимо повышенной потребности в общении для этого возраста характерна и агрессия, замкнутость, вызванные неспособностью объяснить свое поведение, а так же незнанием конструктивных способов решения конфликтных ситуаций. Достаточно эффективным в этом случае будет совместный анализ поступков ребенка.

Чувство взрослости

Положительное: подросток стремится делать что-то полезное, социально-значимое (забота о семье, участие в решении как сложных, так и ежедневных проблем, помощь тем, кто в ней нуждается)

Отрицательное: часто перенимаются исключительно внешние показатели взрослости: курение, алкоголь, нецензурная лексика

В данном случае необходимо поощрять общественно одобряемое проявление взрослости

Подросток и группа

Подростковая группа - своеобразный социальный «полигон», где отрабатываются и усваиваются мужские и женские роли, формируется социально ответственное поведение.



Подросток и группа



Важно:

влияние группы ТЕМ больше,
чем неблагоприятной у
подростка отношения с
родителями.

Подросток и взрослые

В это время может проявиться потребительское отношение к взрослым.

С одной стороны подросток хочет проверить равенство своих прав с правами взрослых, с другой, очень часто подросток воюет с родителями прежде всего за расширение своих прав, в то время как круг своих обязанностей стремится сузить.

Подросток и взрослые

В данном случае необходимо четко оговаривать с ребенком круг его прав и обязанностей в вашей семье. Не снижать требований, объяснять их разумность. Помогать подростку выполнять эти требования (ребенок должен чувствовать безопасность). [Анкета ДРО](#)



1. «Принятие – отвержение»: – 3, 4, 8, 10, 12, 14, 15, 16, 18, 20, 23, 24, 26, 27, 29, 37, 38, 39, 40, 42, 43, 44, 45, 46, 47, 49, 51, 52, 53, 55, 56, 60.
2. «Социальная желательность»: – 6, 9, 21, 25, 31, 33, 34, 35, 36.
3. «Симбиоз»: – 1, 5, 7, 28, 32, 41, 58.
4. «Авторитарная гиперсоциализация»: – 2, 19, 30, 48, 50, 57, 59.
5. «Инфантилизация»: – 9, 11, 13, 17, 22, 28, 54, 61.

Шкала 1 - "Принятие - отвержение". Отображает эмоциональное отношение к ребенку.

Результат от 0 до 8 баллов свидетельствует о том, что родителям ребенок нравится такой, какой он есть. Родители уважают индивидуальность ребенка, симпатизируют ему, стремятся проводить много времени вместе с ребенком, одобряют его интересы и планы.

Результат от 9 до 11 баллов считается средним, то есть в некоторой степени приемлемым, хотя у родителей имеются определенные резервы для улучшения результата до высокого уровня принятия.

Результат от 12 до 25 баллов свидетельствует о таких тенденциях в родительском отношении: родители воспринимают своего ребенка плохим, неприспособленным, неудачным. Им кажется, что ребенок не добьется успеха в жизни из-за низких способностей, небольшого ума, глупых наклонностей. Как правило, родители чувствуют к ребенку злость, досаду, раздраженность, обиду. Они не доверяют ребенку и не уважают его.

Шкала 2 - "Социальная желательность". Социально желательный образ родительского отношения.

Результат 9 баллов свидетельствует о том, что родители заинтересованы в делах и планах ребенка, стараются во всем помочь ребенку, сочувствуют ему. Родители высоко оценивают интеллектуальные и творческие способности ребенка, ощущают чувство гордости за него.

Они поощряют инициативу и самостоятельность ребенка, стараются быть с ним на равных, стараются стать на его точку зрения в спорных вопросах.

Результат 7 – 8 баллов считается средним, то есть выше сказанное только частично проявляется в родительском отношении.

Результат от 0 до 6 баллов низкий.

Шкала 3 - "Симбиоз". Отображает межличностную дистанцию в общении с ребенком.

При результате от 4 до 7 баллов можно считать, что родители стремятся к симбиотическим (слишком близким) отношениям. Родители ощущают себя с ребенком единым целым, стараются удовлетворить все потребности ребенка, отмежевать его от трудностей и неприятностей жизни. Родители постоянно ощущают тревогу за ребенка, он кажется им маленьким и беззащитным. Тревога родителей повышается, если ребенок начинает становиться более автономным волею обстоятельств, так как по собственному желанию родители не предоставят ребенку самостоятельности никогда.

Результат 2 – 3 балла средний.

Результат 0 – 1 балл низкий, то есть, у родителей и ребенка нет чрезмерно близких (симбиотических) отношений.

Шкала 4 – "Авторитарная гиперсоциализация" – отображает форму и направленность контроля за поведением ребенка.

Результат 5 – 6 баллов указывает на то, что в родительском отношении четко просматривается авторитаризм. Родители требуют от ребенка безоговорочного послушания и дисциплины, навязывают свою волю. За проявления своеволия ребенка строго наказывают. Родители внимательно следят за социальными достижениями ребенка и требуют социального успеха. При этом родители хорошо знают ребенка, его индивидуальные особенности, привычки, мысли, чувство.

От 2 до 4 баллов – средний результат, выше указанное родительское отношение проявляется частично.

0 – 1 балл – низкий результат, выше указанное не присуще родительско-детским отношениям.

Шкала 5 – "Инфантилизация" или "Маленький неудачник". Данная шкала отображает особенности восприятия и понимания ребенка родителями.

Результат от 3 до 8 баллов указывает на то, что родители видят ребенка младшим по сравнению с реальным возрастом. Интересы, увлечения, мысли и чувства ребенка кажутся родителям детскими, несерьезными. Ребенок кажется не приспособленным, не успешным, открытым для глупых влияний.

1 – 2 балла – средний результат.

0 баллов – низкий результат.