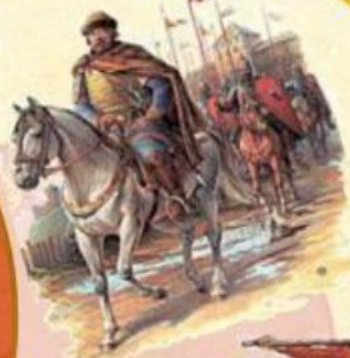


# ВОСТОЧНЫЕ СЛАВЯНЕ В VIII – IX ВЕКАХ. ПРЕДПОСЫЛКИ ОБРАЗОВАНИЯ ГОСУДАРСТВА.



**В VIII – IX ВЕКАХ ПО  
СВИДЕТЕЛЬСТВУ «ПОВЕСТИ  
ВРЕМЕННЫХ ЛЕТ» (МОНАХ  
НЕСТОР, первое десятилетие  
XII века) У СЛАВЯН  
СЛОЖИЛОСЬ 15 СОЮЗОВ  
ПЛЕМЕН**



# Славяне и их соседи в VII–VIII вв.

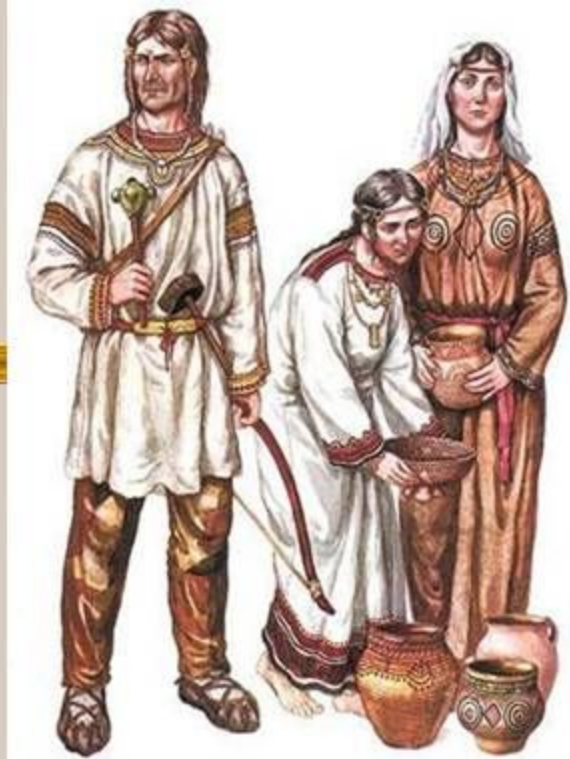




Девушка  
племени  
ВЯТИЧИ



- Славяне отличались высоким ростом, могучим телосложением, обладали незаурядной физической силой и необыкновенной выносливостью.





ЖЕНЩИНА  
ПЛЕМЕНИ  
МЕРЯ

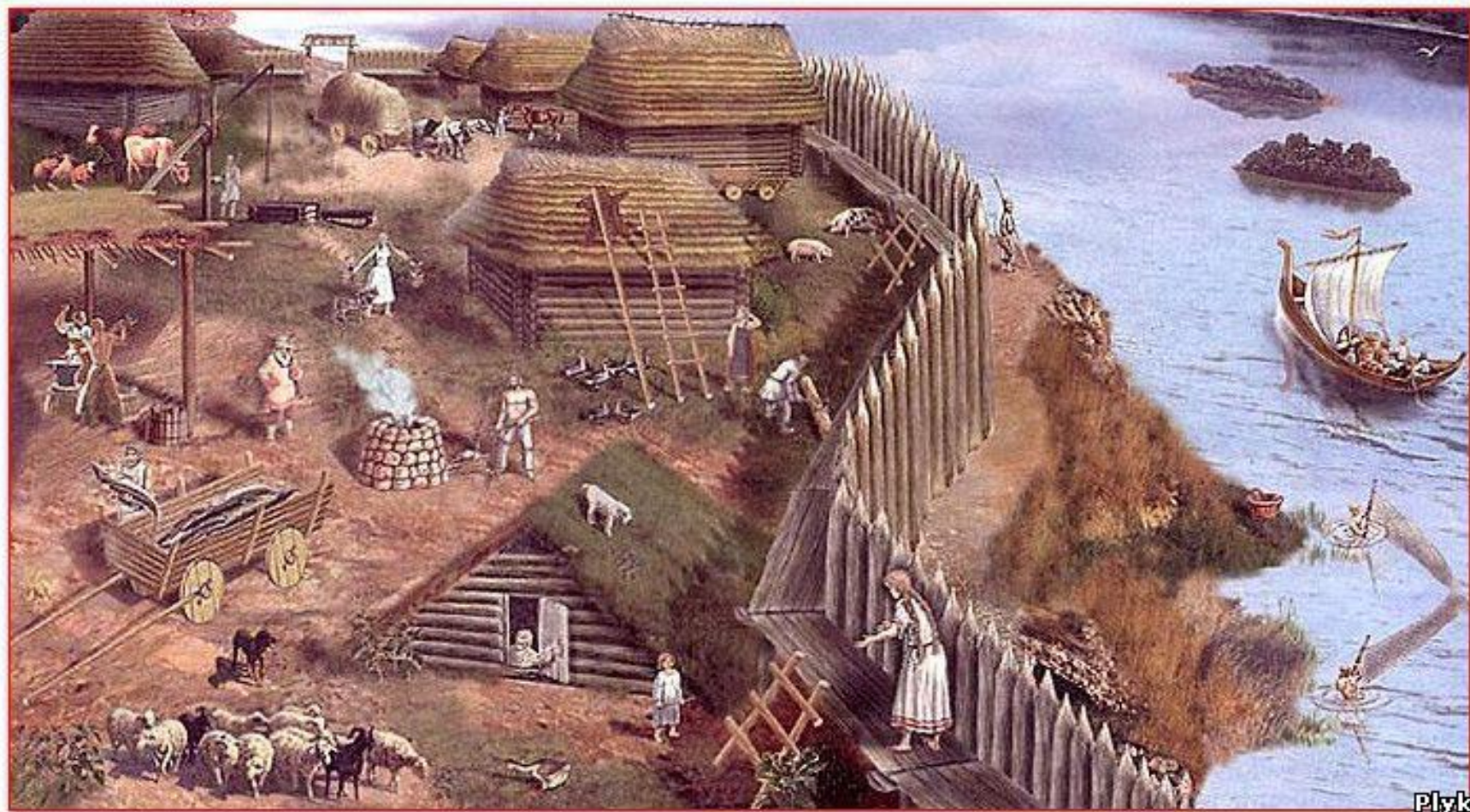


# В VIII – IX ВЕКАХ СЛАВЯНЕ ОСВОБОЖДАЮТСЯ ОТ ВЫПЛАТЫ ДАНИ



# ПОЯВЛЯЮТСЯ И РАЗВИВАЮТСЯ

ГОРОДА

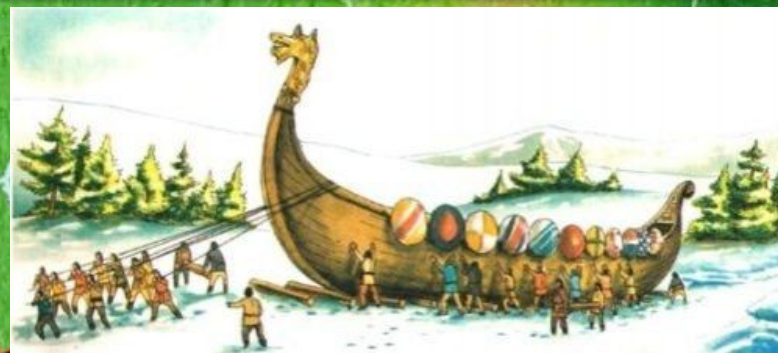


Рук

**ВЫБОР МЕСТОПОЛОЖЕНИЯ:** места торговли, центр племенных союзов, места, где находились религиозные святыни

# РАЗВИВАЕТСЯ ТОРГОВЛЯ: «ПУТЬ ИЗ ВАРЯГ В

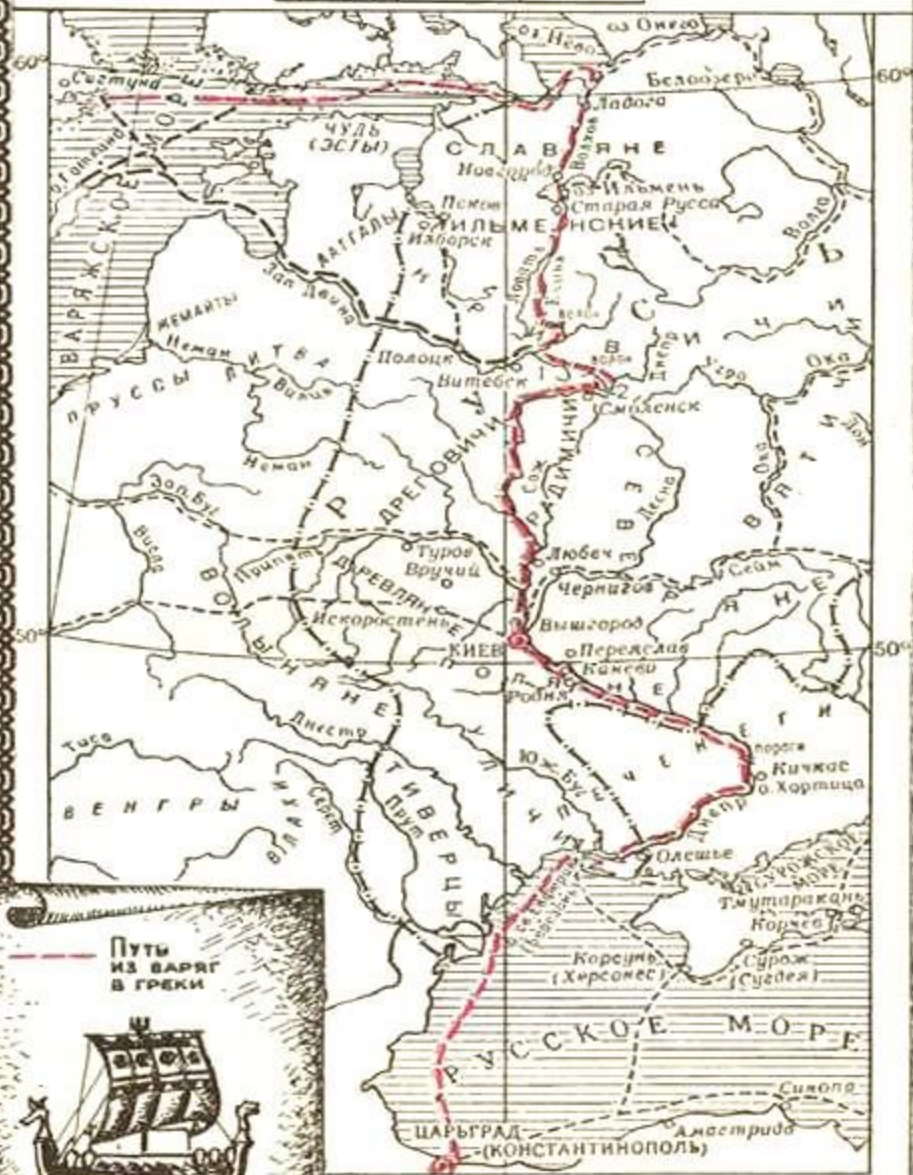
# ГРЕКИ»





# Путь из варяг в греки

190 0 190 380 км



## Путь

### «из варяг в греки»

«... и из Грек по Днепру, и верх Днепра волок по Ловоти, и по Ловоти внити в Ильмень озеро великое,

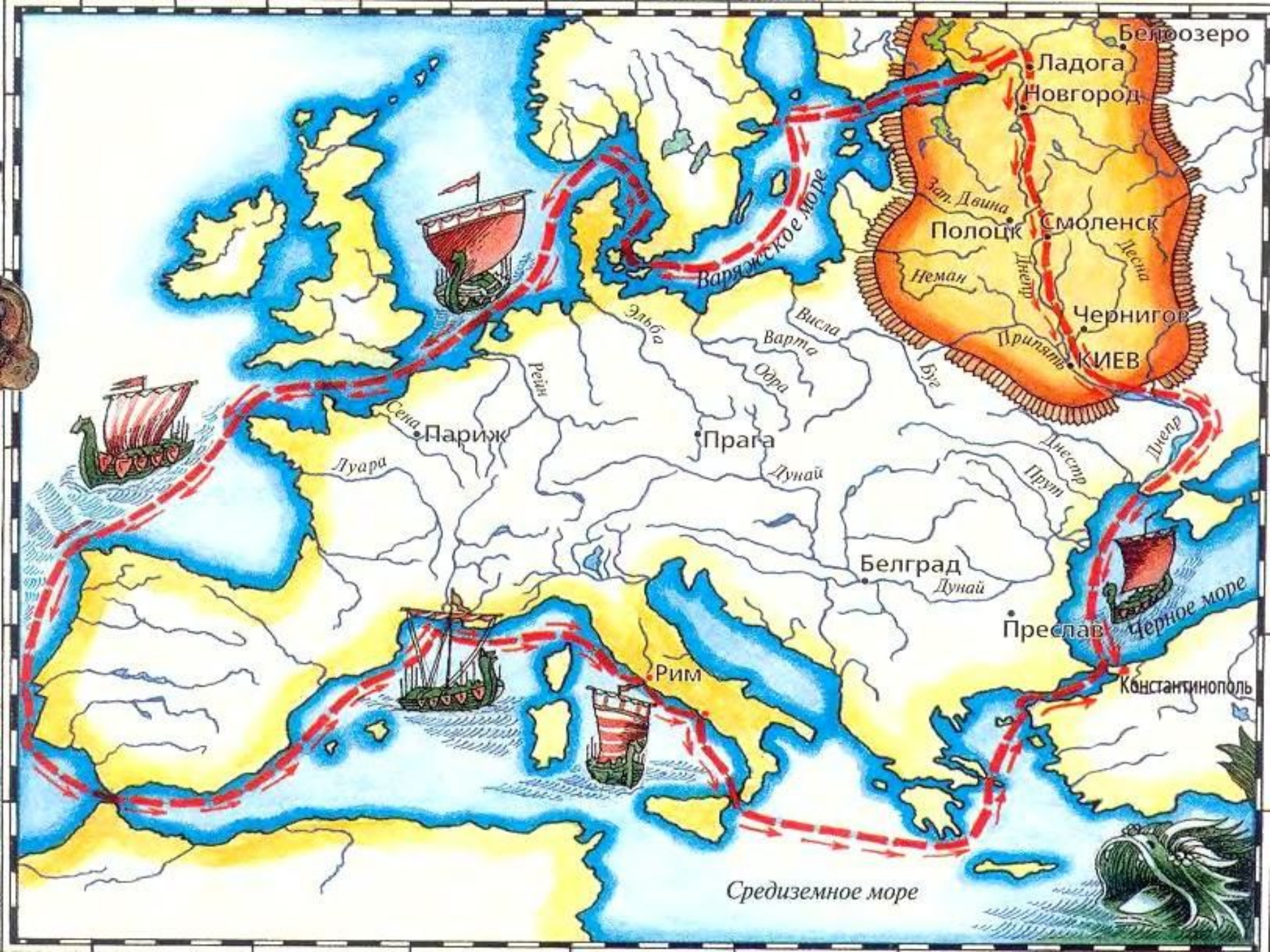
из него же озера потечеть Волхов и втечеть в озеро великое Неву и того озера ввидеть устье в море Варяжское;

и потому морю внити даже и до Рима, а от Рима прити по тому же морю к Царюграду и от Царяграда прити в Понт море, в неже втечеть Днепр река.»

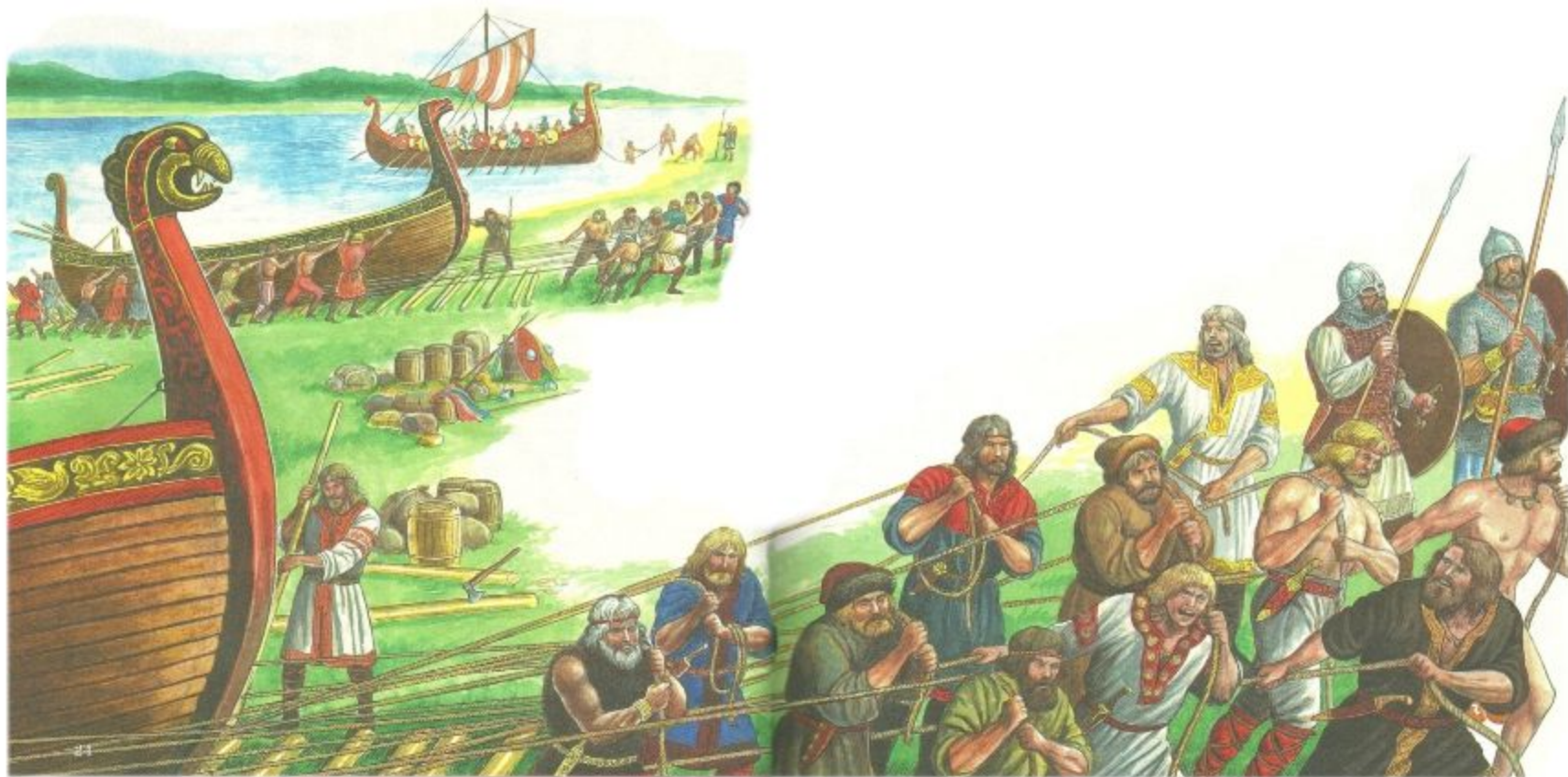
*"Ипатьевская летопись"*

Используя текст документа и карту, составь путеводитель торгового пути «из варяг в греки»





# Путь «из варяг в греки»









# РАЗВИТИЕ ХОЗЯЙСТВА



**Земледелие**



**Бортничество**

**Занятия  
Восточных  
славян**

**Охота**



**Рыболовство**

**КАЖДЫЙ СОЮЗ ПЛЕМЕН ИМЕЛ  
СВОИ ОСОБЕННОСТИ  
ХОЗЯЙСТВЕННОГО РАЗВИТИЯ**



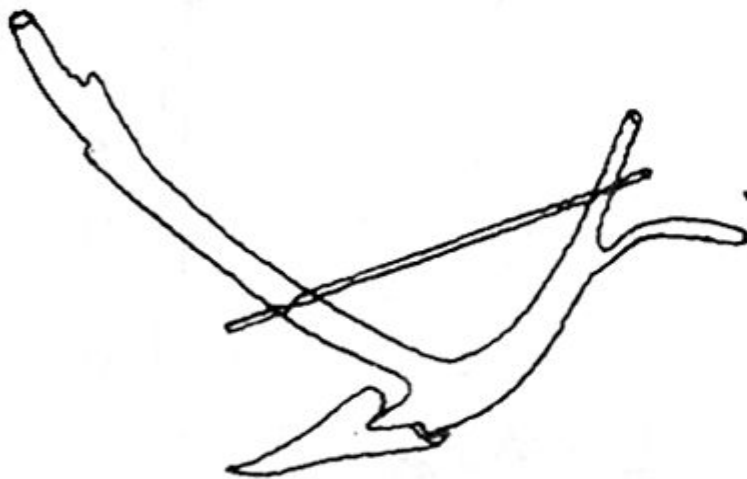
## **ЗЕМЛЕДЕЛИЕ ВОСТОЧНЫХ СЛАВЯН**



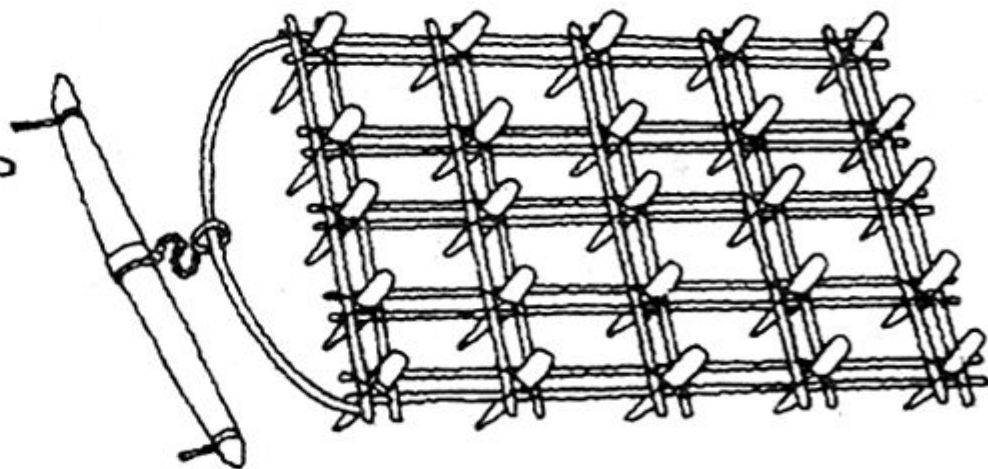
# Занятия славян



Основным занятием славян было земледелие. Орудиями труда служили **борона – суковатка** для того, чтобы боронить вспаханную **сохой** землю. Зерно толкли в **деревянной ступе** или мололи на **ручных жерновах**.



Соха



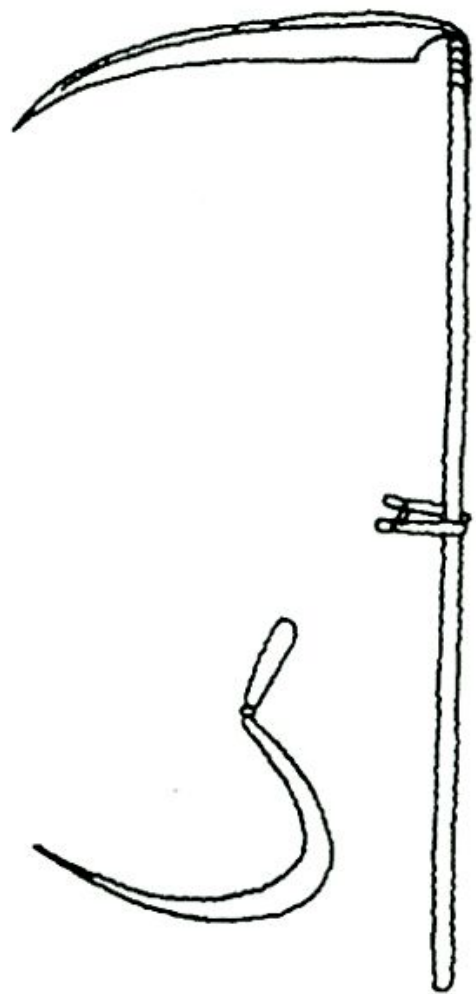
Борона



**Ра́ло** или **орало** земледельческое орудие, близкое к [плугу](#). Основная функция рала — рыхление почвы. Имело деревянную основу и металлический наконечник [ральник](#). Обладало дышлом, в которое впрягался скот. Тягловой силой для рала были волы или лошади.

Исторически пришло на смену ручной [мотыге](#). В дальнейшем рало было вытеснено колесным плугом.

Также **рало** — единица обложения данью, налогами сельского населения в Древней Руси. В конце XIII — начале XIV вв. *рало* было заменено повинностью под названием

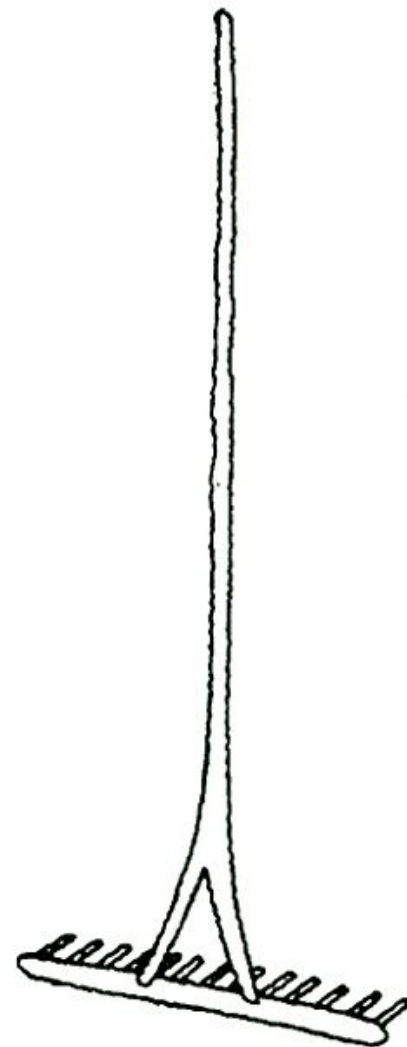


Серп

Коса



Вилы



Грабли



Цеп

# Хозяйственная деятельность

## Земледелие

1 мотыжное

2 подсечно-огневое

3 пашенное

Однозубая соха (рало) – Северная и Западная Эстония.

Двухзубая соха (рало) –  
Центральная и Южная Эстония

Двупольная  
система

Трёхпольная система

Поле

Пар

яровые

озимые

пар

Севооборот: озимая рожь, ячмень, бобовые.

**Животноводство** – крупный рогатый скот, свиньи, птица.

**Охота, рыболовство, пчеловодство.**

# СКОТОВОДСТВО.

- Славяне разводили:
- Овец
- Лошадей
- Свиной и др.



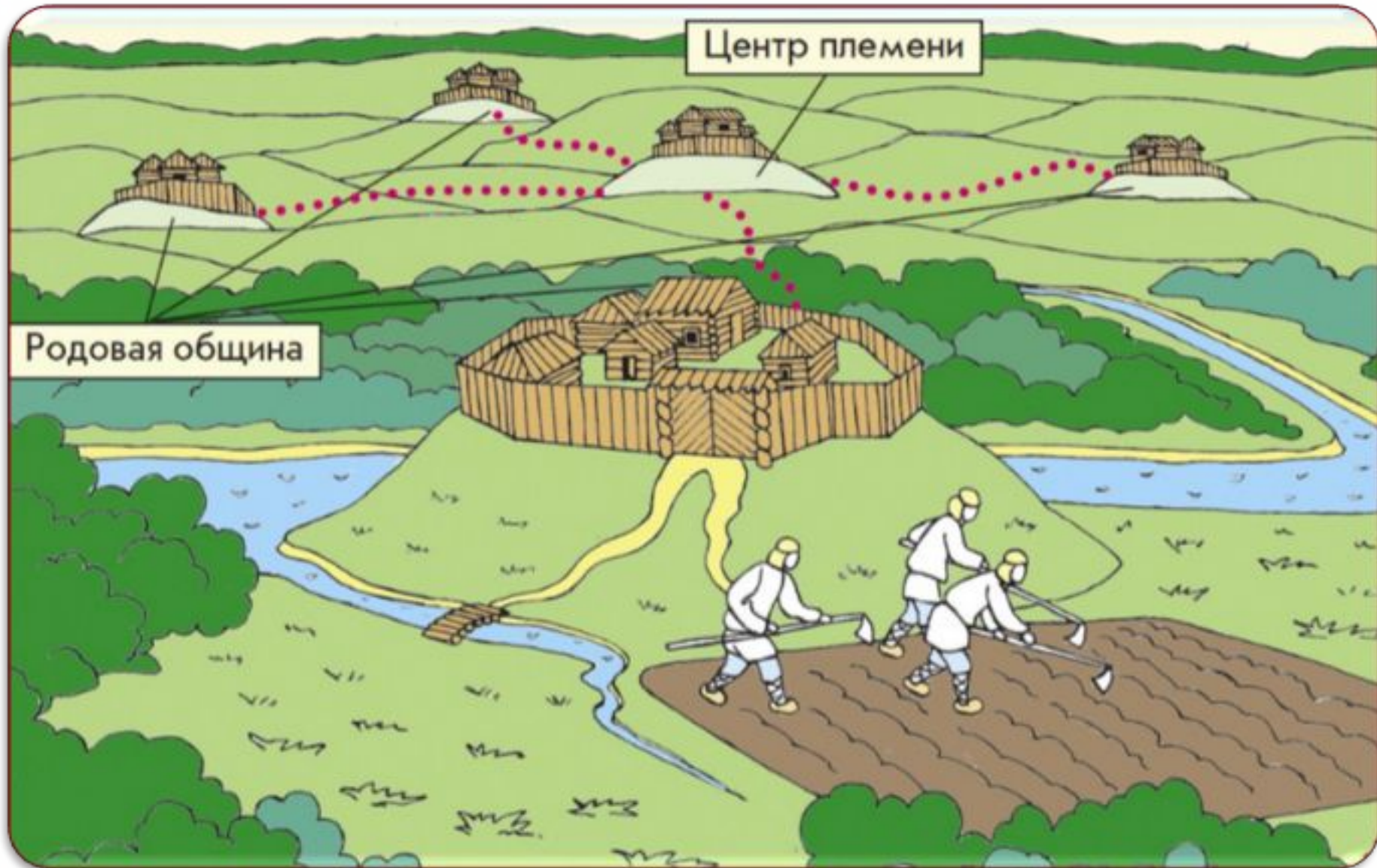


**Бортничество** - бортевое  
пчеловодство,  
добывание меда и воска  
диких лесных  
пчел из естественных дупел  
и  
разведение пчел  
в выдолбленных дуплах.



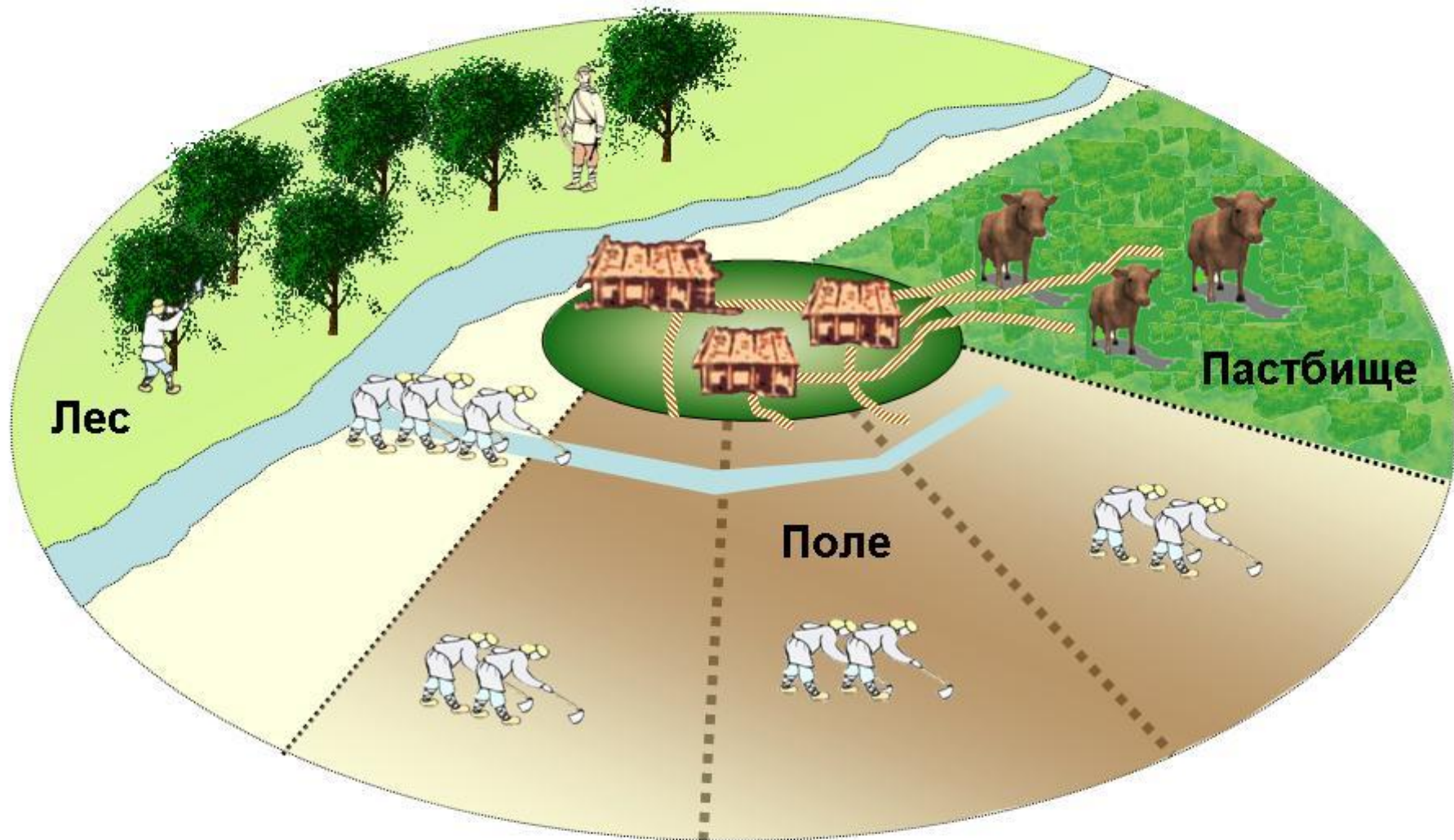


# НАЧИНАЕТСЯ ПЕРЕХОД ОТ РОДОВОЙ ОБЩИНЫ К СОСЕДСКОЙ





# Соседская община



Занятия, общественный строй,  
верования восточных славян

Коллектив родственников,  
владеющих всеми угодьями  
сообща.

**Родовая  
община**



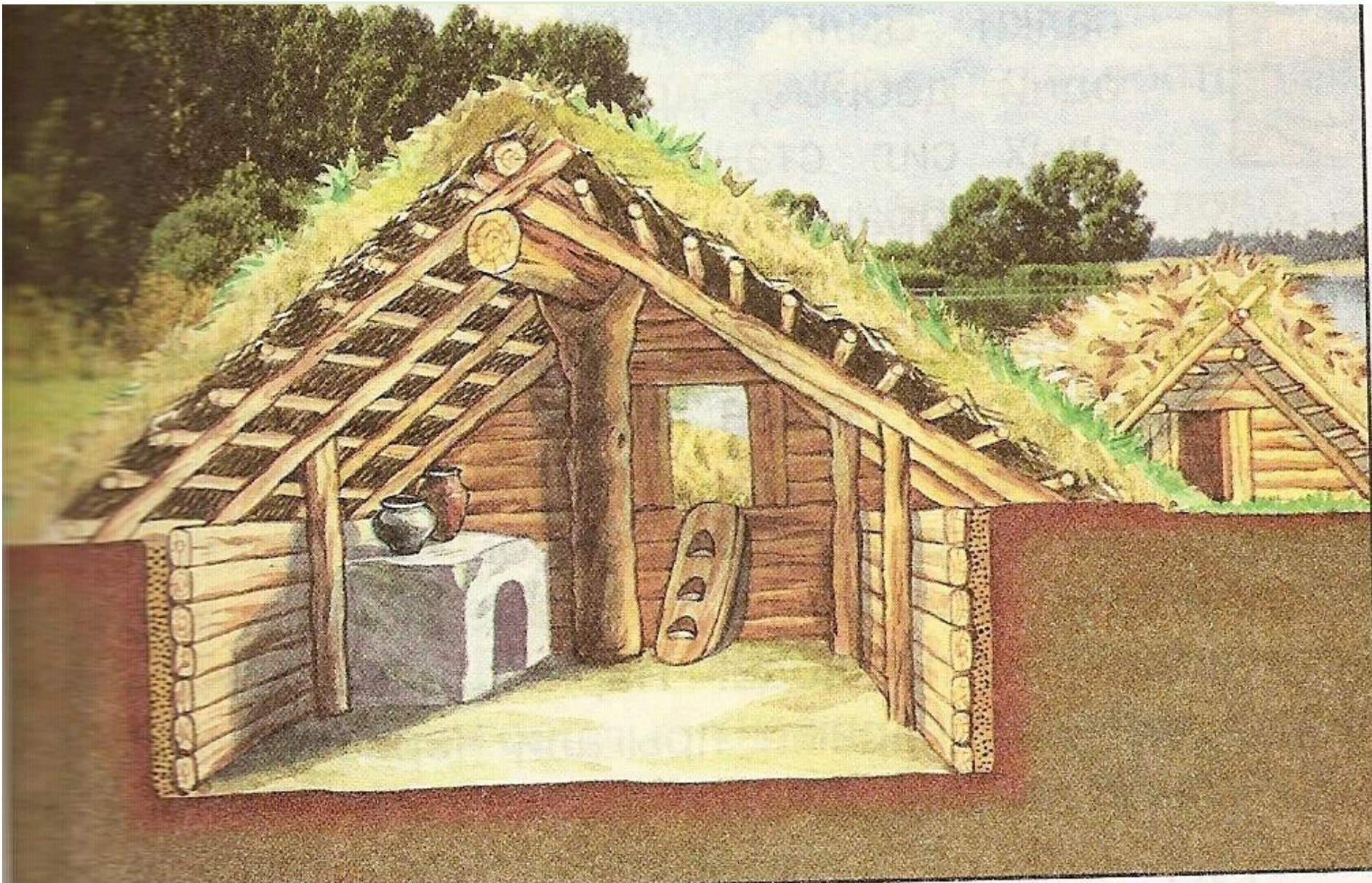
Община, состоящая из больших  
патриархальных семей,  
объединённых между собой  
общностью территории,  
традициями, верованиями и  
самостоятельно

**Соседская  
община**

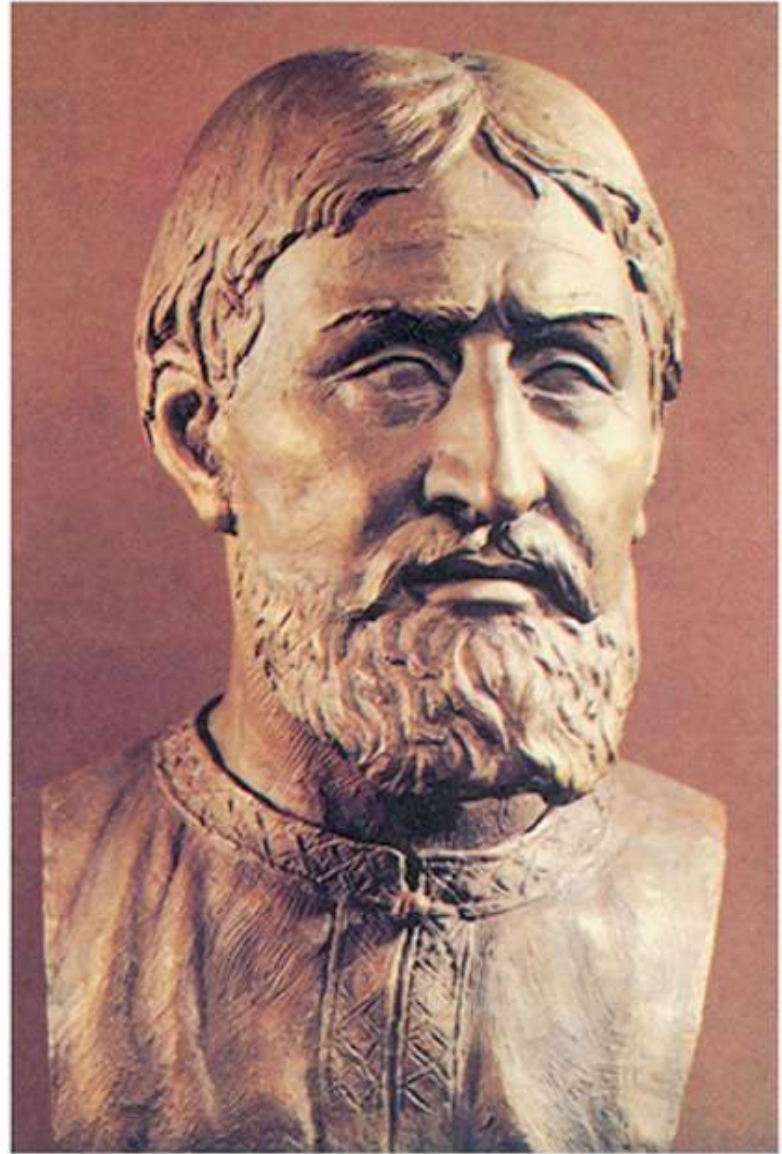
распоряжающимися результатами  
своего труда.

**ВОЗНИКНОВЕНИЕ ИМУЩЕСТВЕННОГО  
НЕРАВЕНСТВА. ПОЯВЛЕНИЕ ИЗЛИШКОВ ПРОДУКТОВ.**

# ЖИЛИЩЕ ВОСТОЧНЫХ СЛАВЯН

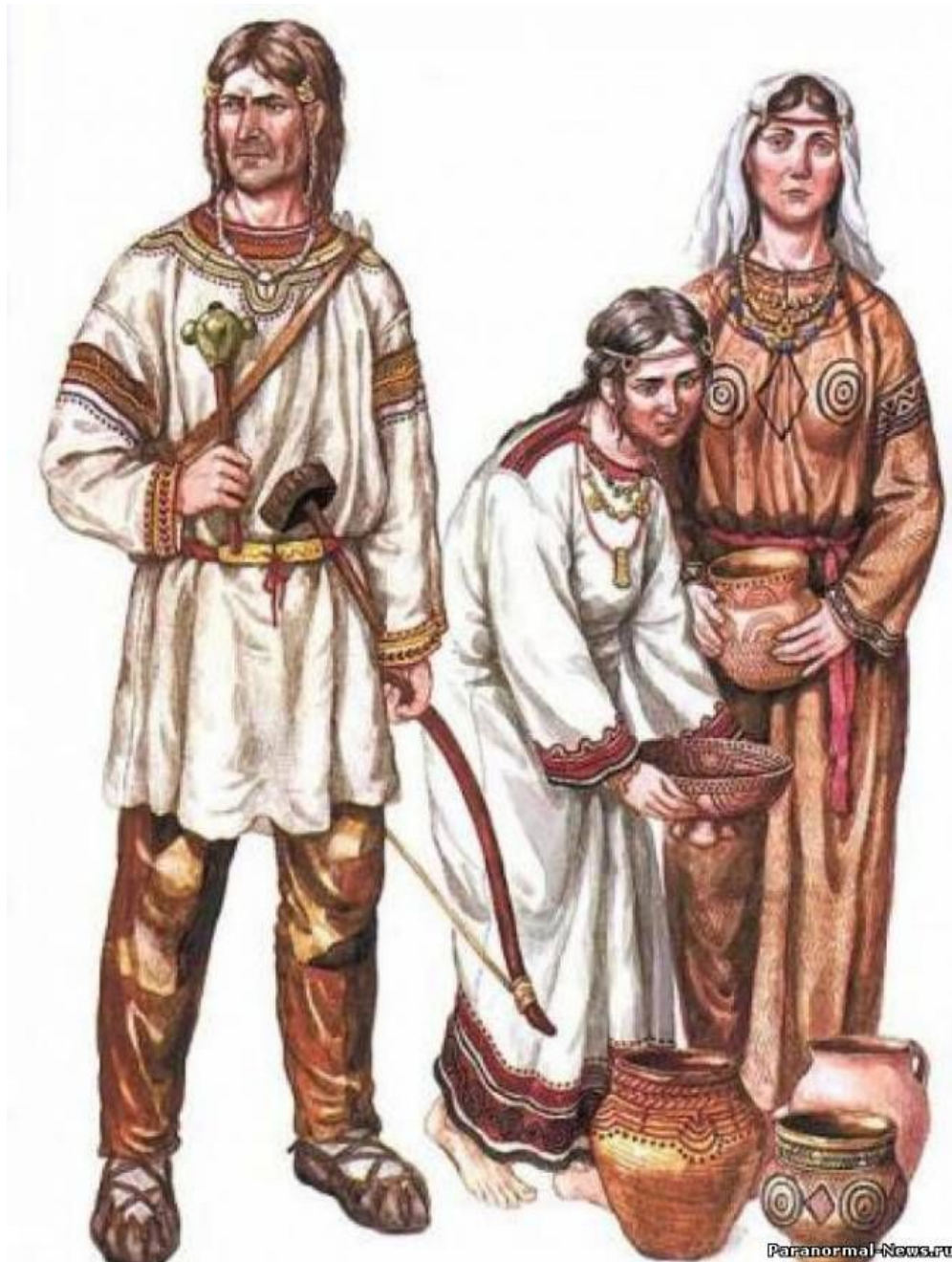


# ВНЕШНИЙ ВИД ВОСТОЧНЫХ СЛАВЯН



# Большая патриархальная семья







# ЦЕНТРАЛИЗАЦИЯ ВЛАСТИ



**ВОЕННАЯ ДЕМОКРАТИЯ – ПЕРЕХОДНЫЙ ЭТАП В РАЗВИТИИ ОБЩЕСТВА, В ТЕЧЕНИЕ КОТОРОГО ВЫДЕЛЯЕТСЯ ВОЕННАЯ ЗНАТЬ (КНЯЗЬ И ДРУЖИНА), СОСРЕДОТАЧИВАЮЩАЯ В СВОИХ РУКАХ МАТЕРИАЛЬНЫЕ ЦЕННОСТИ И ПОЛИТИЧЕСКУЮ ВЛАСТЬ. ВЛАСТЬ НЕ ПЕРЕДАЕТСЯ ПО НАСЛЕДСТВУ.**

**«ПЕРВЫЙ СРЕДИ РАВНЫХ»**



# Общественный строй восточных славян в VI – IX вв.



**ВАЖНУЮ РОЛЬ ПРОДОЛЖАЕТ РЕШАТЬ ВЕЧЕ –  
СОБРАНИЕ СВОБОДНЫХ ЧЛЕНОВ ПЛЕМЕНИ**





ДРУЖИНА



КНЯЗЬ



ПЛЕМЕННАЯ  
ЗНАТЬ



МУЖИ, ВОИ, СМЕРДЫ



ЧЕЛЯДЬ

СЛУГИ  
СИРОТЫ  
ХОЛОПЫ  
УБОГИЕ  
НИЩИЕ

СКЛАДЫВАЕТСЯ СОЦИАЛЬНАЯ ИЕРАРХИЯ

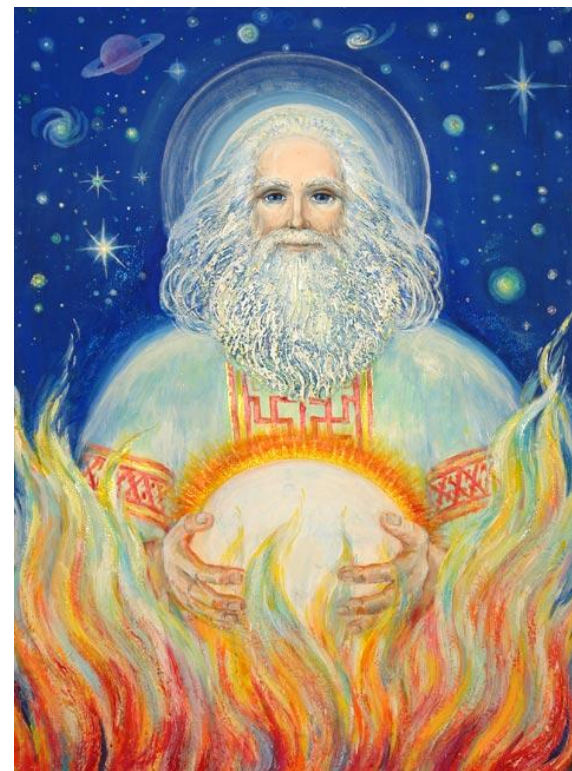
# РЕЛИГИЯ ВОСТОЧНЫХ СЛАВЯН

**ПОЛИТЕИЗМ** – ВЕРА ВО МНОГИХ БОГОВ

**ЯЗЫЧЕСТВО** – РЕЛИГИЯ, ОСНОВАННАЯ НА ОБОЖЕСТВЛЕНИИ СИЛ ПРИРОДЫ, ИДОЛОПОКЛОНСТВЕ, МНОГОБОЖИИ



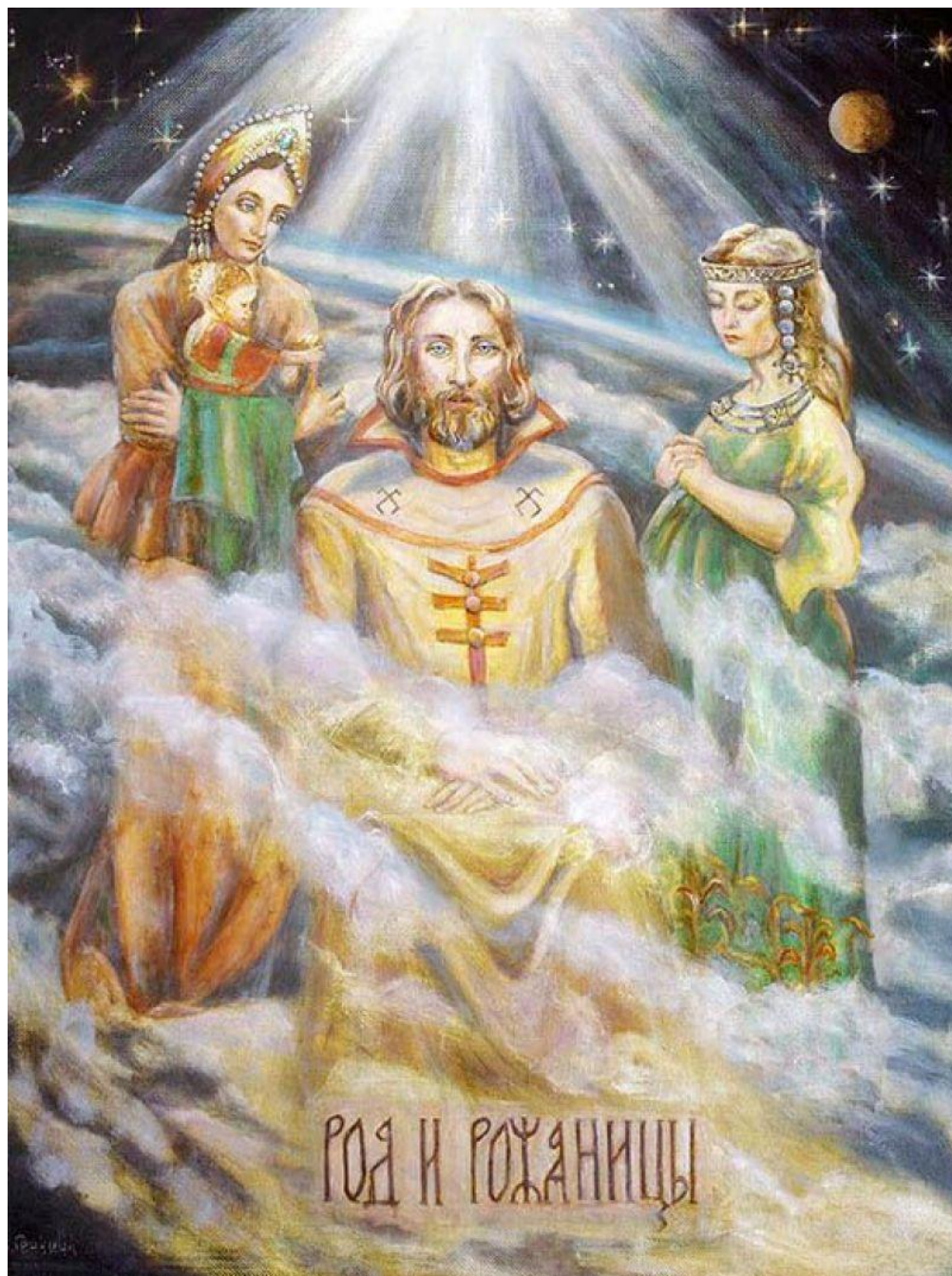
# СВАРОГ – БОГ ВСЕЛЕННОЙ



# ДАЖДЬБОГ – БОГ СОЛНЦА (ХОРС, ЯРИЛО) – СЫН СВАРОГА



# Род и рожаницы – БОГИ ПЛОДОРОДИЯ



# СКОТИЙ БОГ ВЕЛЕС



Славянский бог Велес был сыном священной Небесной коровы Земун, из молока которой, по легенде, была создана наша галактика - Млечный путь. Прародитель всех божеств и создатель мира, славянский бог



# Велес



Велес — один из величайших богов древнего мира. Его главным деянием стало то, что Велес привел сотворенный Родом и Сварогом мир в движение. День стал сменять ночь; за зимой неизбежно следовали весна, лето и осень; за выдохом — вдох, после печали — радость. Это было не однообразное повторение одних и тех же циклов, а обучение основам жизни. Люди учились преодолевать трудности и ценить счастье. Велес мог принимать любые обличья. Чаще всего его изображали мудрым стариком, защитником растений и животных

ИЗОБРАЖЕН НА ПАМЯТНИКЕ «ТЫСЯЧЕЛЕНИЕ  
РОССИИ» (1862 ГОД). СКУЛЬПТОР МИКЕШИН



# ЛАДА – БОГИНЯ КРАСОТЫ, ЛЮБВИ И



Не подвергается сомнению тот факт, что Лада у наших предков считалась богиней красоты, любви и счастья. Она также выполняла функции покровительницы семейного очага. Это одно из верховных женских начал, которое в славянском пантеоне светлых богов олицетворяло собой женский идеал, но ни в коем случае не идеал материнства. Мать, хозяйка дома – это Макошь . В тоже время Лада – это не девочка-весна, как Леля, это образ женщины, готовой к замужеству, но не вступившей на стезю супруги воина. Хотя, в тоже время, есть свидетельства, на основе которых многие исследователи полагают Ладу богиней брака (а вернее – миролюба, как говорили наши предки)

Лада богиня изображалась молодой (25-30 лет) женщиной, иногда – с зеленоватыми волосами. Вокруг нее всегда вьются бабочки, а ее наряды состоят из листьев и в них преобладают естественно-природные цвета – зеленый, лазурный и багряный. Лада всегда весела, она наполняет мир теплом, добротой и любовью. Но любовь Лады искренняя, чистая и никак не связана с плотскими утехами, как у ее скандинавского аналога – Фрейи. Лада – возвышенный образ женщины, которая, вероятно, вскоре станет Валькирией – помощницей и хранительницей Витязя.

Славянская мифология гласит, что богиня Лада – жена Сварога.

Не было на Руси славянина, который бы ни почитал Ладу. К ней обращались с просьбами (в основном весной и летом – время, когда природа просыпается от зимней спячки) и молитвами. В качестве жертвоприношения мог быть белый петух, а также красивые цветы, спелые наливные ягоды, сладкий мед. Приносили все, что олицетворяет плодородие, «рождение» (например, ягоды – это плод от цветков, а мед – от пчел).

Интересно, но корень «лад» нашел применение во многих словах современного русского языка. Например, ладить, наладить и другие. Эти слова означают что-то хорошее, что-то находящееся в согласии. Древние славяне после женитьбы называли друг друга «ладо» (мужа) и «ладушкой» (жену).

Кроме того, Лада считалась богиней любви и красоты, согласия в семье. Про человека, который заключал брак с



# МОКОШЬ ("ма"- мать и "кош" – жребий) – МАТЬ СУДЬБЫ





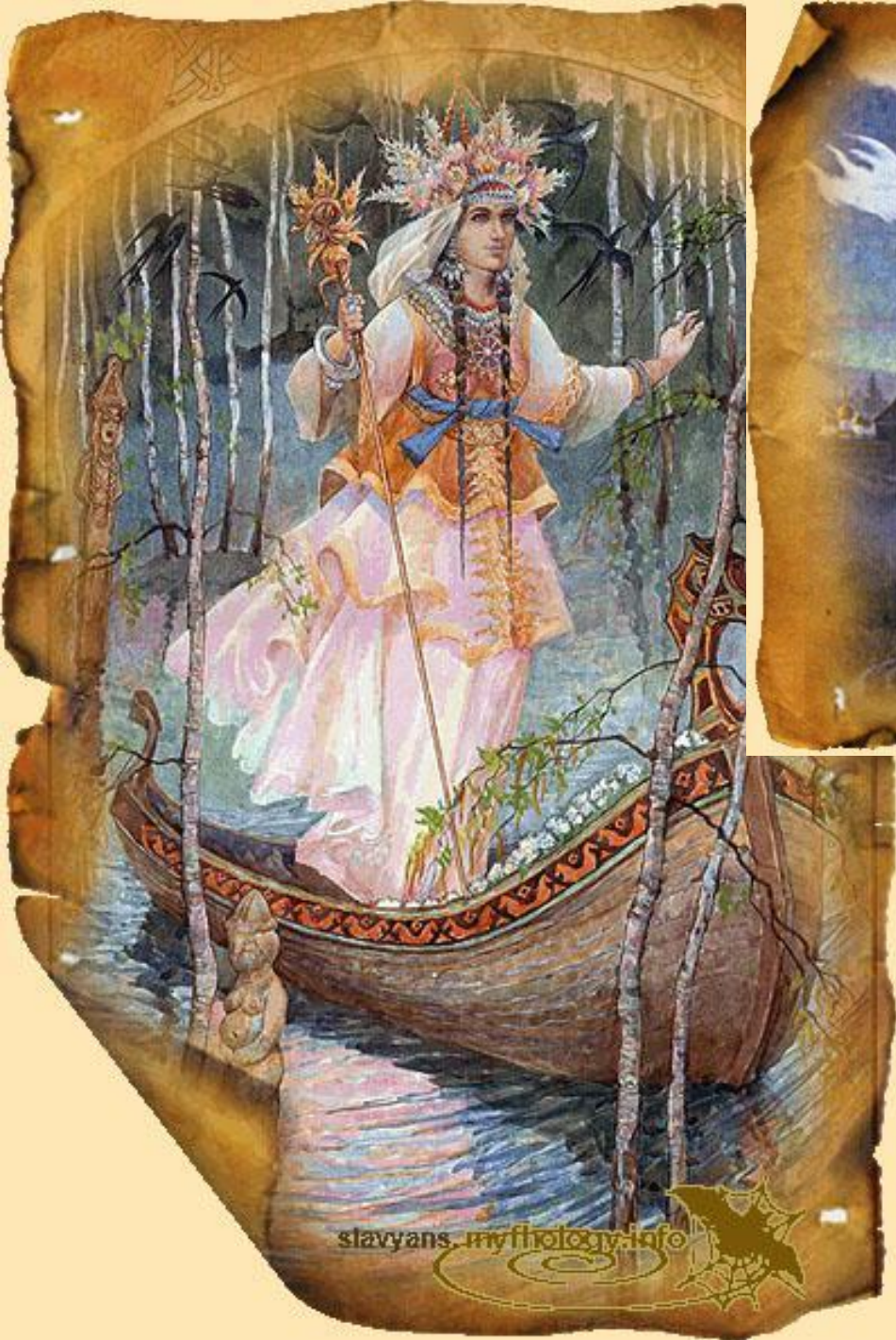




*Julax - 2001*

© *Julax* [www.darkgift.ru](http://www.darkgift.ru)



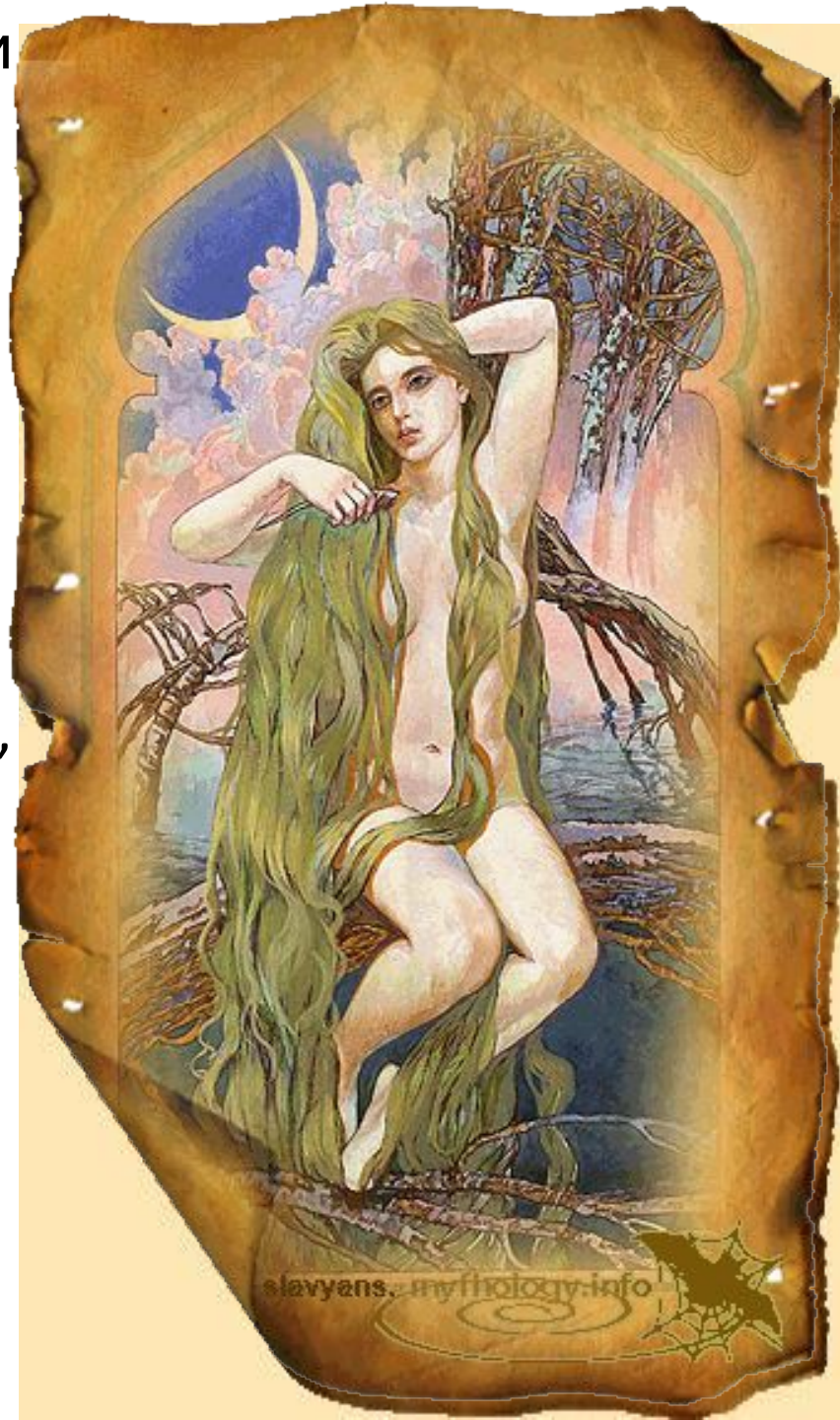


Берегини- бродницы  
часто указывали  
путникам, где расположен  
брод.





**Русалки** - В славянской мифологии существа, как правило вредоносные, в которых превращаются умершие девушки, преимущественно утопленницы, некрещёные дети (ср. Мавки). Представляются в виде красивых девушек с длинными распущенными зелёными волосами (ср. южнославянских вил, западноевропейских ундин), реже - в виде косматых безобразных женщин (у северных русских). В русальную неделю, следующую за троицей, выходят из воды, бегают по полям, качаются на деревьях, могут защекотать встречных до смерти или увлечь в воду. Особенно опасны в четверг -







Домовой - в славянской мифологии добрый **домашний дух**, который живет в каждом доме. В основном домовые считаются душами прежних хозяев, но бывают и приبلудные. Домовой - дух добрый, рачительный хозяин, помогающий дружной семье. Бывает вредничает и шалит, если ему что не по нраву. Все домовые духи (**Дворовой**, **Овинный**, **Банный** и пр.) служат ему, и если не поладить с домовым, то не будет житья. Духи предков чтились также под другим именем "чурила" или "**щур**". В случае какой либо беды в старину говорили : " Чур, меня защити" обращаясь в том





# ВОЛХВЫ - ЖРЕЦЫ



# КАПИЩА





# Коляда

Коляда – зимний праздник солнца, отмечающий поворот солнца с зимы на лето. Отмечался славянами 21 декабря, в день зимнего солнцестояния – самый короткий день года. Неотъемлемыми атрибутами праздника являлись подарки, переодевания. В день зимнего солнцеворота в дома приносили снопы и куклы и пели песни-колядки с пожеланиями благополучия дому и с просьбами о подарках – каравах и пирогах. Колядующие наряжаются медведем, конем, козой, коровой – это древний символ изобилия.



# КОЛЯДА





# Купала







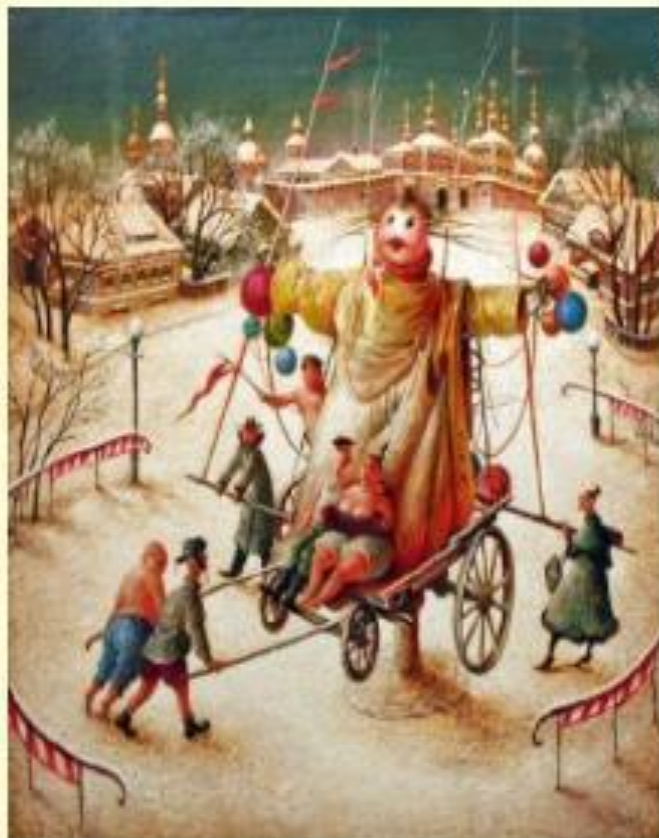


# МАСЛЕНИЦА

(комоедица)

Комоедица — один из древнейших языческих славянских праздников. Помимо празднования священного вступления Весны в свои права, в этот день также почитали славянского

Медвежьего бога: приносили блинные жертвы" великому Медовому зверю. Древние славяне называли медведя Ком (отсюда — «первый блин комам», т.е. медведям).







# ТРИЗНА











# СВАДЕБНЫЕ ОБРЯДЫ - МНОГОЖЕНСТВО СЛАВЯН

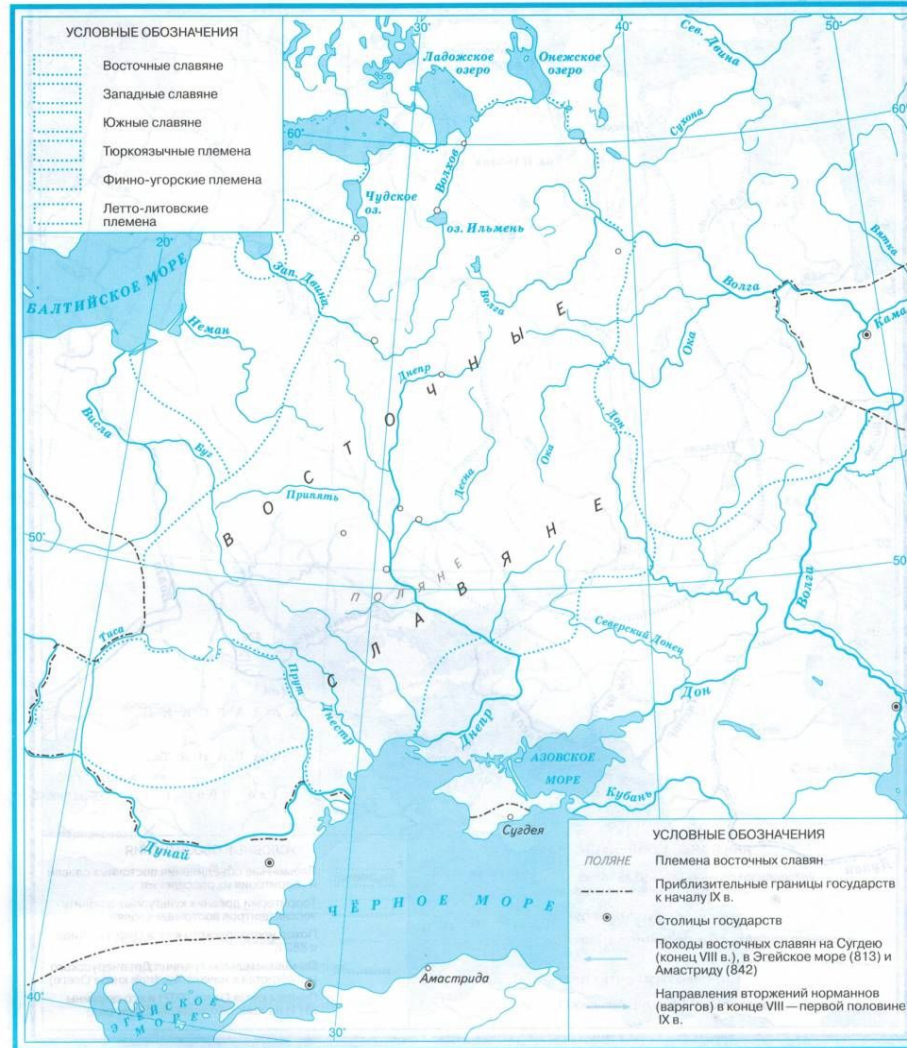






БРАЧНЫЙ ОБРЯД

Б. А. Алексеев 1979



**ЗАДАНИЯ**

1. Обозначьте разными цветами территории расселения восточных, западных, южных славян и соседних с ними тюркоязычных, финно-угорских и летто-литовских племён.
2. Подпишите названия племён восточных славян на территории их расселения.
3. Подпишите названия государств и их столиц. Выделите территории Византийской империи и Волжской Булгарии.
4. Подпишите названия племенных центров и других поселений восточных славян.
5. Обозначьте стрелками разного цвета направления походов восточных славян и вторжений норманнов (варягов).

# ВОСТОЧНЫЕ СЛАВЯНЕ

