

Қазақстан Республикасының Денсаулық сақтау министрлігі  
Оңтүстік Қазақстан Мемлекеттік Фармацевтика Академиясы  
Морфологиялық және физиологиялық пәндер, дене шынықтыру полеологиямен  
кафедрасы

# *Презентация*

***Тақырыбы:*** Акушерлік және гинекологиялық маңызды, жамбас препараттарын үлкен және кіші жамбасының мөлшерін анықтау.

Орындаған: Бекбулатова С.Б.

Тобы: 110 “А” ЖМ

Қабылдаған: Мурзанова Д.А.

# Жоспар

**I Кіріспе.**

**II Негізгі бөлім.**

2.1.Әйел жамбас сүйегі

2.2.Әйел жамбас сүйегінің еркек жамбас сүйегінен айырмашылығы

2.3.Үлкен жамбас қуысы.

2.4.Кіші жамбас қуысы.

**III Қорытынды.**

**IV Пайдаланылған әдебиеттер тізімі.**

## Жамбас сүйегі

Жамбас сүйегі, os coxae жұп жалпақ сүйектердің қатарына жатады.

Жамбас сүйегі, os coxae 16-17 жасқа дейін өз алдына дербес 3 сүйектің нүктелерінен дамып, одан кейінгі даму кезінде өзара шеміршектік тканьдер арқылы, содан соң шеміршектік, сүйектік тканьдер арқылы байланысқан 3 сүйектен: мықын, шат, шонданай сүйектерінен құралған.

## Мықын сүйегі

Мықын сүйегі, os ilium жамбас сүйегін құраушы сүйектердің ішіндегі ең ірі және жалпақ сүйек болып саналады. Бұл сүйектің төменгі қомақтылау келген бөлігі денесі деп аталынады.

Мықын сүйегінің денесі, жамбас ойысының жоғарғы қабырғасын құрауға қатысады. Денесінің ішкі қапталында доға тәрізді жоғары және артқа қарай иіліп, бағытталған доға тәрізді сызықшасы орналасса, жоғарғы бөлігі өрлеме бағытта өтіп, мықын сүйегінің қанатына ұласады.

Мықын сүйегінің қанаты сагиталь жазықтықтың бойында желпуіш тәрізді жалпақтау болып келсе, төменгі денесімен шектелген бөлігі қысыңқылау болып келген.

## **Шонданай сүйегі**

Шонданай сүйегі, os ischii, жамбас сүйегі ойығының төменгі бөлігінде орналасқан. Топографиялық орналасуына қарай: денесінен және бұрыш құрап орналасқан бұтақтарынан тұрады.

Шонданай сүйектің денесінің артқы бетінде: қылқаны, қылқанның жоғарғы бөлігінде, шонданай сүйегінің үлкен тілігі, төменірек кіші тілігі орналасқан.

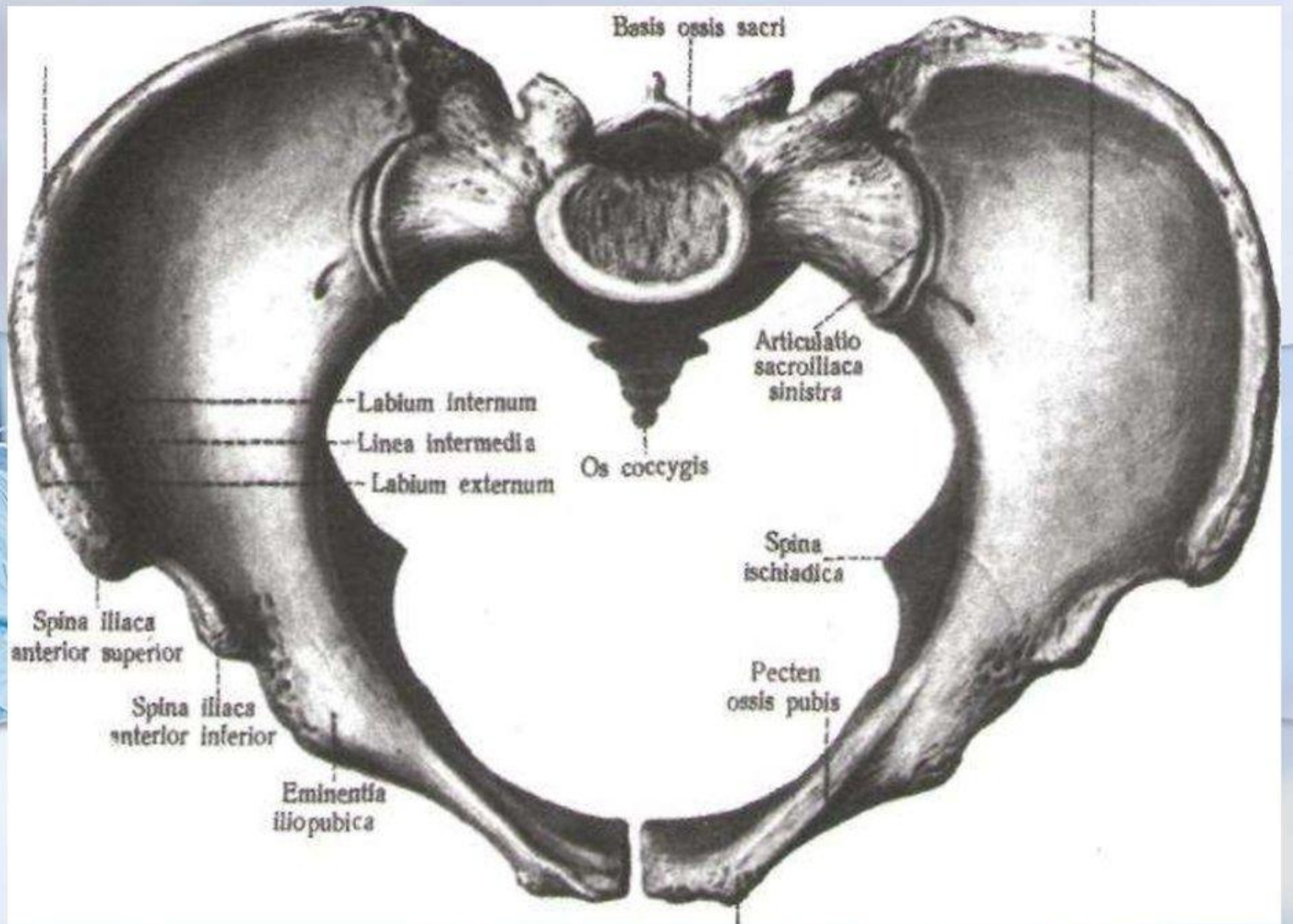
Шонданай сүйектің денесінің бұтақтары йіліп бұрыш құрап орналасқан. Жоғарғы бұтағының алдыңғы бетінде жапқыш тесіктің алдыңғы төмпешігі, артқы бетінде шонданай сүйектің бұдыры орналасқан.

## **Шат сүйегі**

Шат сүйегі, os pubis, топографиялық орналасуына қарай: денесінен жоғарғы және төменгі бұтағынан тұрады.

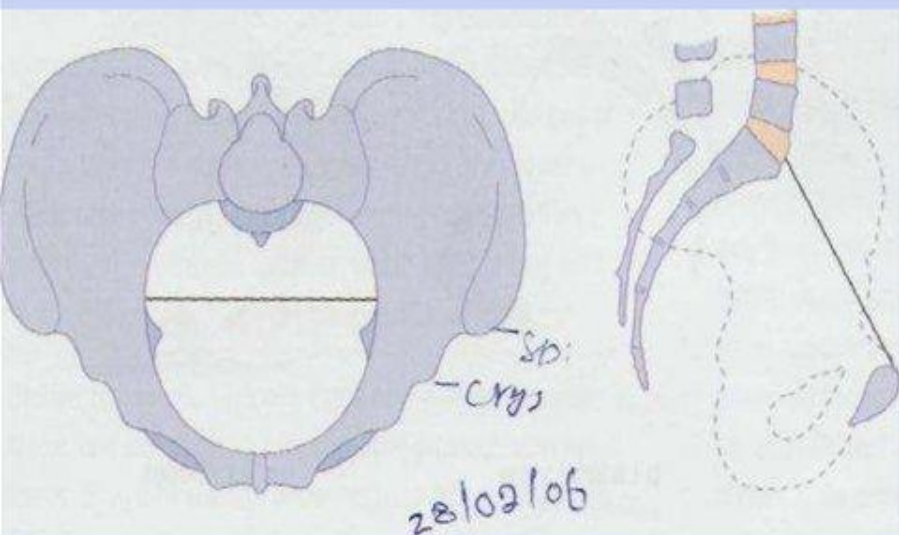
Денесі ойығының алдыңғы қабырғасын құрауға қатысып қоймай, шат сүйегінің жоғарғы бұтағына ұласады.

Сонымен қатар, шат сүйегінің бұтақтары, шонданай сүйегінің бұтақтарымен өзара сүйектік тканьдар арқылы бірігіп, жапқыш тесікті құрайды.

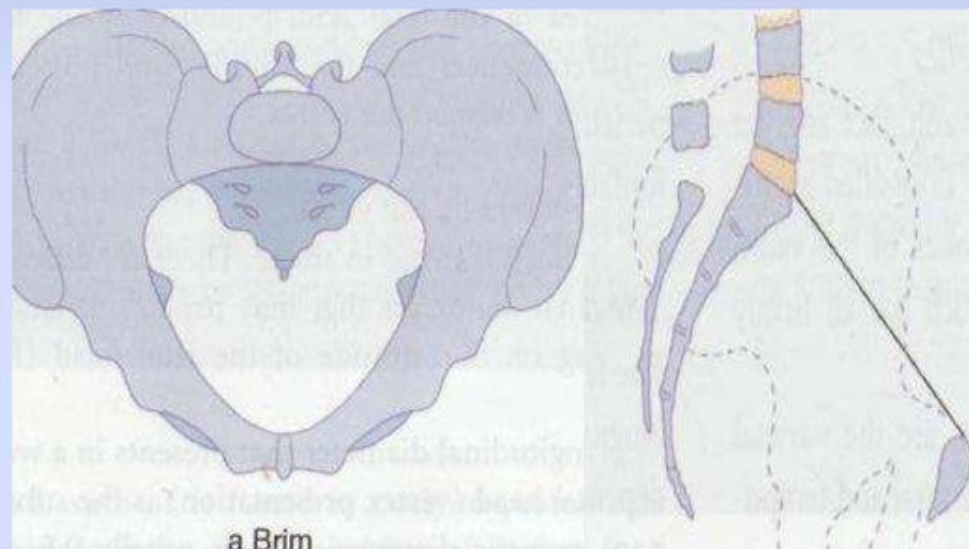


Шат сүйектерінің төменгі тармақтарының тоғысатын жері жақсы дамыған, әйел жамбас астауында доға пішінді *arcus pubis*, ал еркектерде ол сүйір бұрыш *angulus suprapubicus* түзеді.

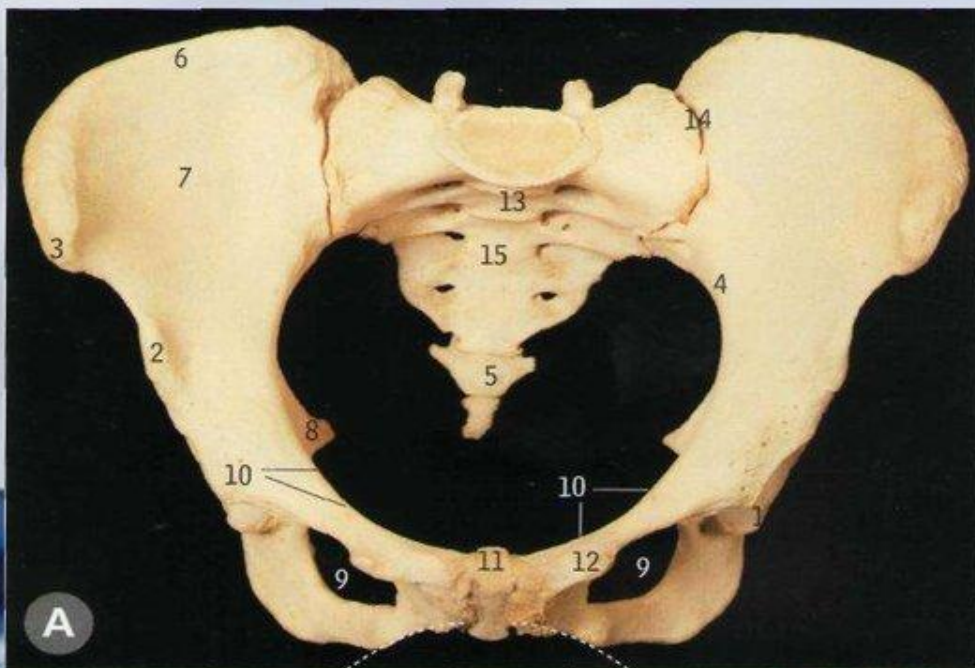
Еркектердің кішкене жамбас астау қуысы айқын воронка пішінді, ал әйелдерде жамбас қуысы пішіні жағынан цилиндрге жақындау. Жамбас астауының жынысқа байланысты айтылғандарды қорыта келе, жалпы алғанда еркектің жамбас астауы биіктеу, әрі қысындау да, әйелдікі аласалау, бірақ кеңдеу әрі сыйымдылау.



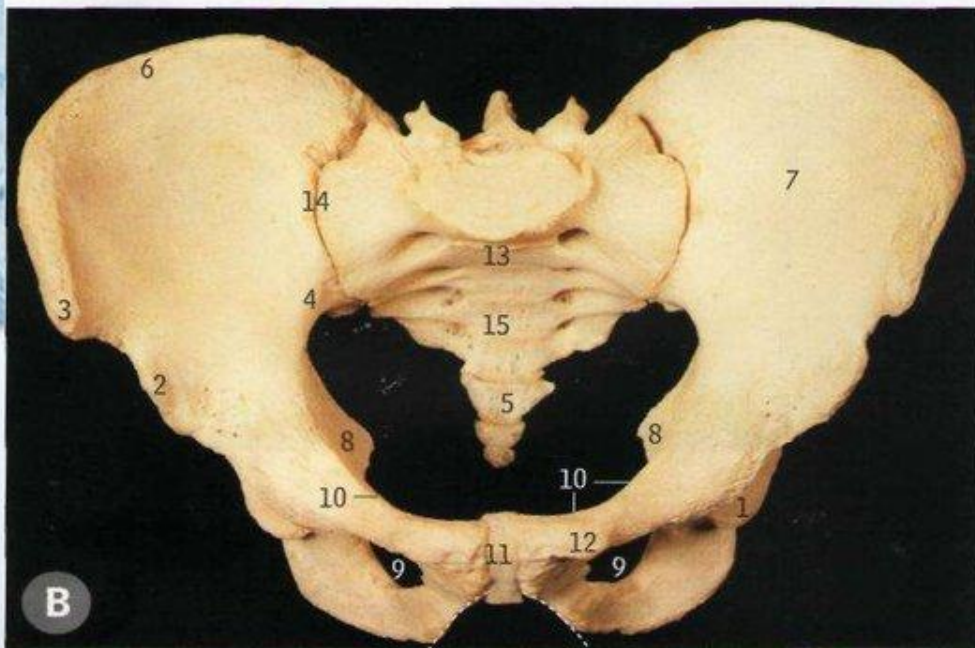
Әйел жамбас сүйегі



Еркек жамбас сүйегі



**Әйел жамбас сүйегі**



**Еркек жамбас сүйегі**

## Жамбастың жыныстық ерекшеліктері

Мүшелердің аттары	Әйелдерде	Ерлерде
1. Жамбастың сыртқы көрінісі.	Жазық, қысқалау	Биік
2. Мықын сүйек қанатының орналасуы.	Көпшілік жағдайда горизонтальды жазықтықтың бойында орналасқан.	Вертикальды жазықтықтардың бойында орналасқан
3. Сегізкөз сүйегі	Қысқа және жазық	Ұзын және еңсіз
4. Шатастылық бұрышы	90°-100°	70°-75°
5. Жамбас қуысының пішіні	цилиндр тәрізді	конус тәрізі шат сүйегінің қасағасы алға қарай еңкейіп,
6. Кіші жамбас қуысына кіретін тесіктің пішіні	дөңгелек	ойын картасында сызылған "жүрек" тәрізді орналасқан.



**Үлкен жамбас қуысының төрт өлшемі бар:**  
***үш көлденең және бір тік өлшем:***

1. *Distantia spinarum* - мықын сүйектерінің алдыңғы-жоғарғы қатты өсінділерінің аралығы. Бұл өлшеу үшін жамбас өлшегішінің түймелерін аралығы. Бұны өлшеу үшін жамбас өлшегішінің түймелерін осы өсінділердің сыртқы бетіне тірейді. Қалыпты жағдайда бұл аралық 25-26см.

2. *Distantia cristarum* – мықын сүйегі қырларының нүктелік аралығы (28-29см). Ол үшін өлшегіштің түймелерін мықын сүйегі қырының сыртқы бетімен жылжытып, оның ең алшақ нүктелерінің арасын өлшейді.

3. *Distantia trochanterica* – ұршық аралығы. Ортан жіліктің жамбас ойысында орналасқан ұршықтардың арасы. Ол шамамен 30-31см.

4. *Conjugata externa* – сыртқы конъюгата немесе жамбастың сыртқы тік өлшемі. Бұл өлшемді анықтау үшін, әйел қырынан жатып, астыңғы аяғын бүгіп, үстіңгі аяғын созуы керек. Өлшегіштің бір түймесін шаттың сыртқы жоғарғы қырының ортасына, екінші ұшын сегізкөз үсті ойығына орналастырады. Сыртқы конъюгата қалыпты жағдайда 20-21см

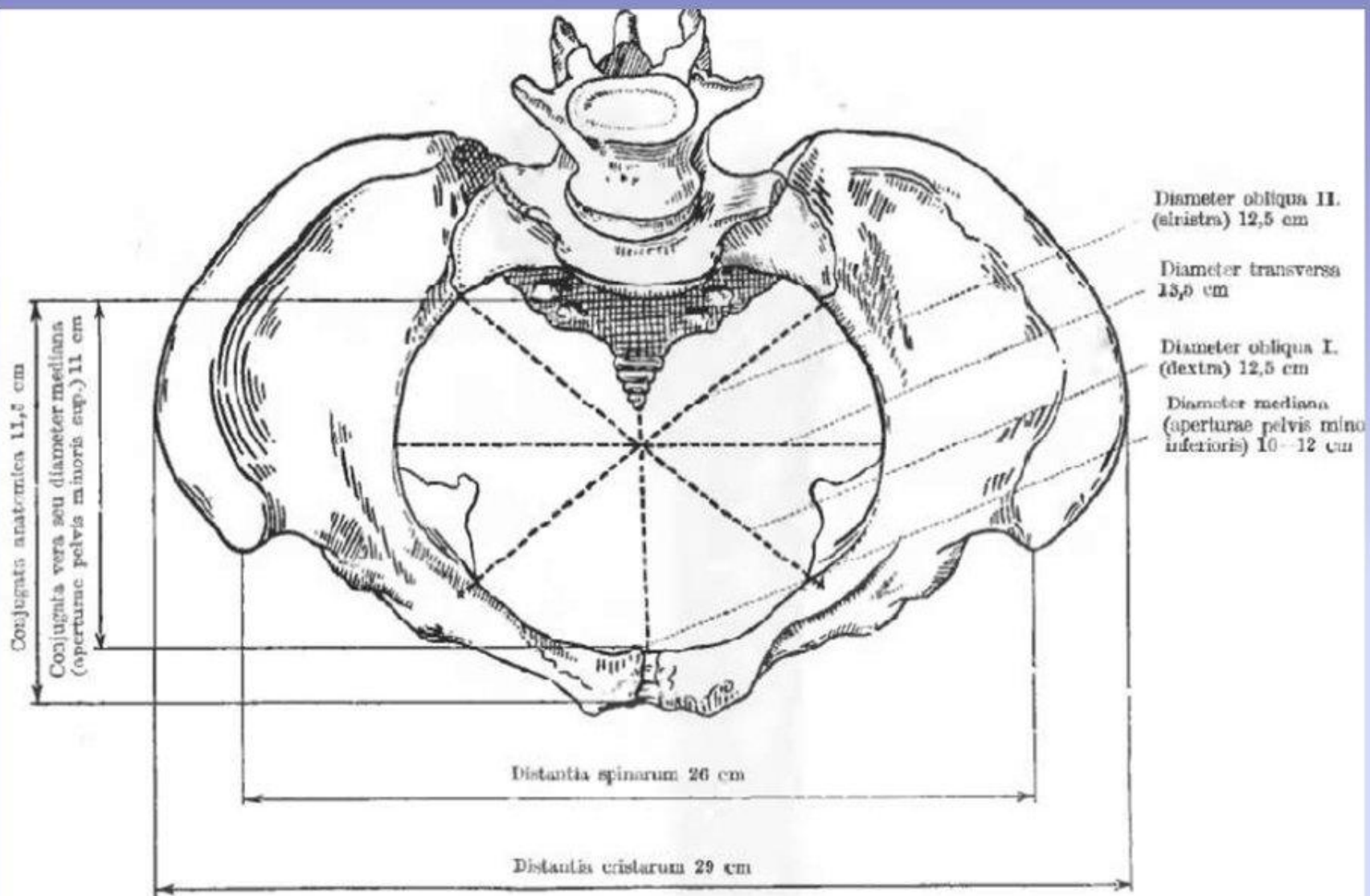
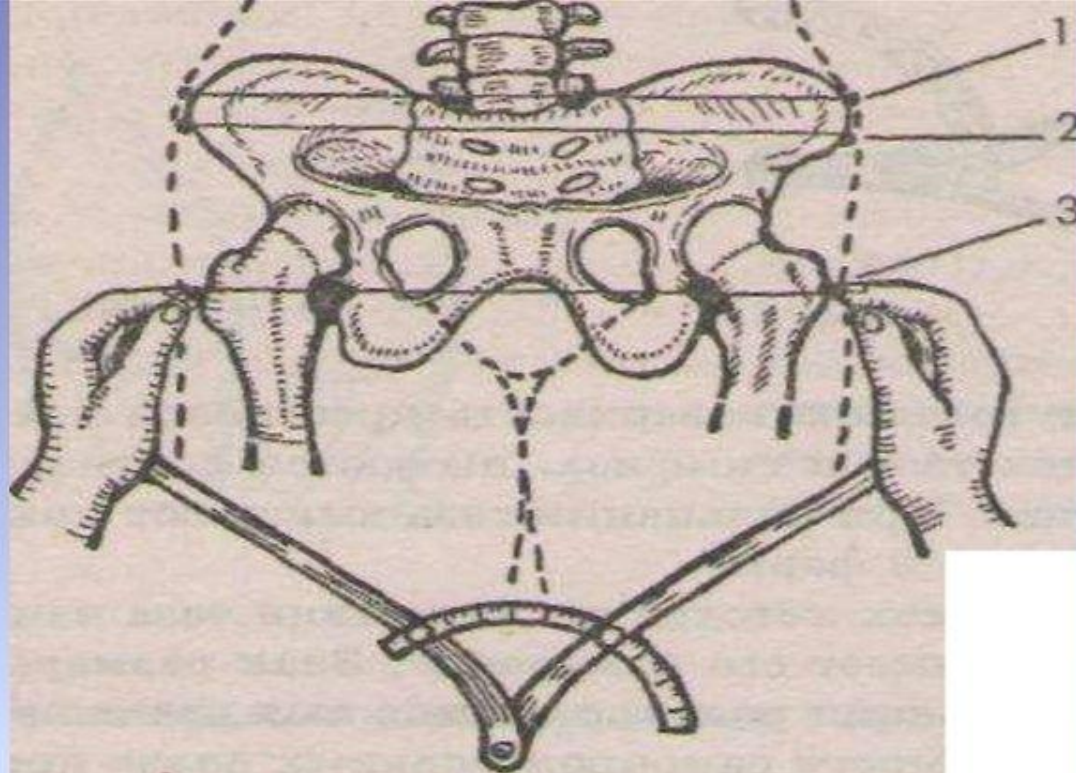
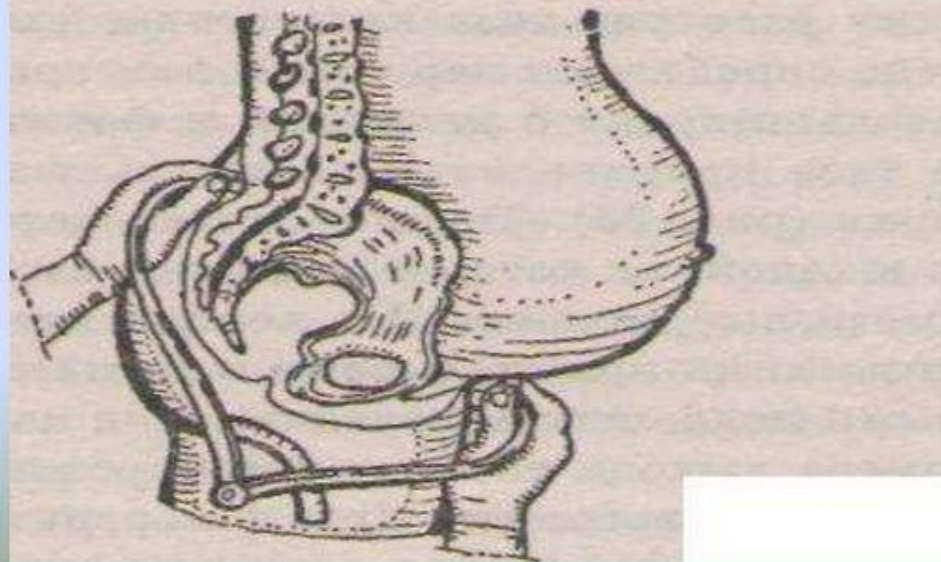


Fig. 125. DIMENSIONES PELVIS FEMININAE I.  
(aspectus superior)



**Үлкен жамбас  
астауын өлшеу  
техникасы**



# 1. Үлкен жамбас қуыстырының жыныстық ерекшеліктері

Өлшемдер	Әйелдерде	Ерлерде
Қырқа аралық қашықтық, <i>distantia cristarum</i> , (мықын сүйегінің қырқа аралық қашықтығы)	25-27 см	-
Қылқан аралық қашықтық, <i>distantia spinarum</i> , (мықын сүйегінің алдыңғы жоғарғы қылқанының аралық қашықтығы)	23-25 см	21-23 см
Орган жіліктің ұршық аралық қашықтығы, <i>distantia inter trochanterica</i>	28-29 см	-

## Кіші жамбас қуысы

Кіші жамбас қуысы-айналасы сүйектермен, үсті-кіреберіс, асты-шыға беріс жазықтықтарымен қоршалған кеңістік. Бұл төрт жазықтыққа бөлінеді.

1. Жамбасқа кіреберіс жазықтық.
2. Жамбас қуысының кең бөлігінің жазықтығы.
3. Жамбас қуысының тар бөлігінің жазықтығы.
4. Жамбас қуысының шығаберіс жазықтығы.

1. Жамбасқа қуысына кіреберіс жазықтығында 3 өлшем бар: тік көлденең және екі қиғаш өлшемдері.

Тік өлшемі-акушерлік конъюгата, 11 см-ге тең,

Көлденең өлшемі шамамен 13-13,5 см.

Оң және сол қиғаш өлшемдері 12-12,5 см.

2. Жамбас қуысының кең бөлігі. Жамбастың бұл бөлігінің тік және көлденең өлшемдері бар.

Тік өлшемі- 12,5см.

Көлденең өлшемі –12,5см-ге тең.

3.Жамбас қуысының тар бөлігі. Жамбастың бұл бөлігінің тік және көлденең өлшемдері бар.

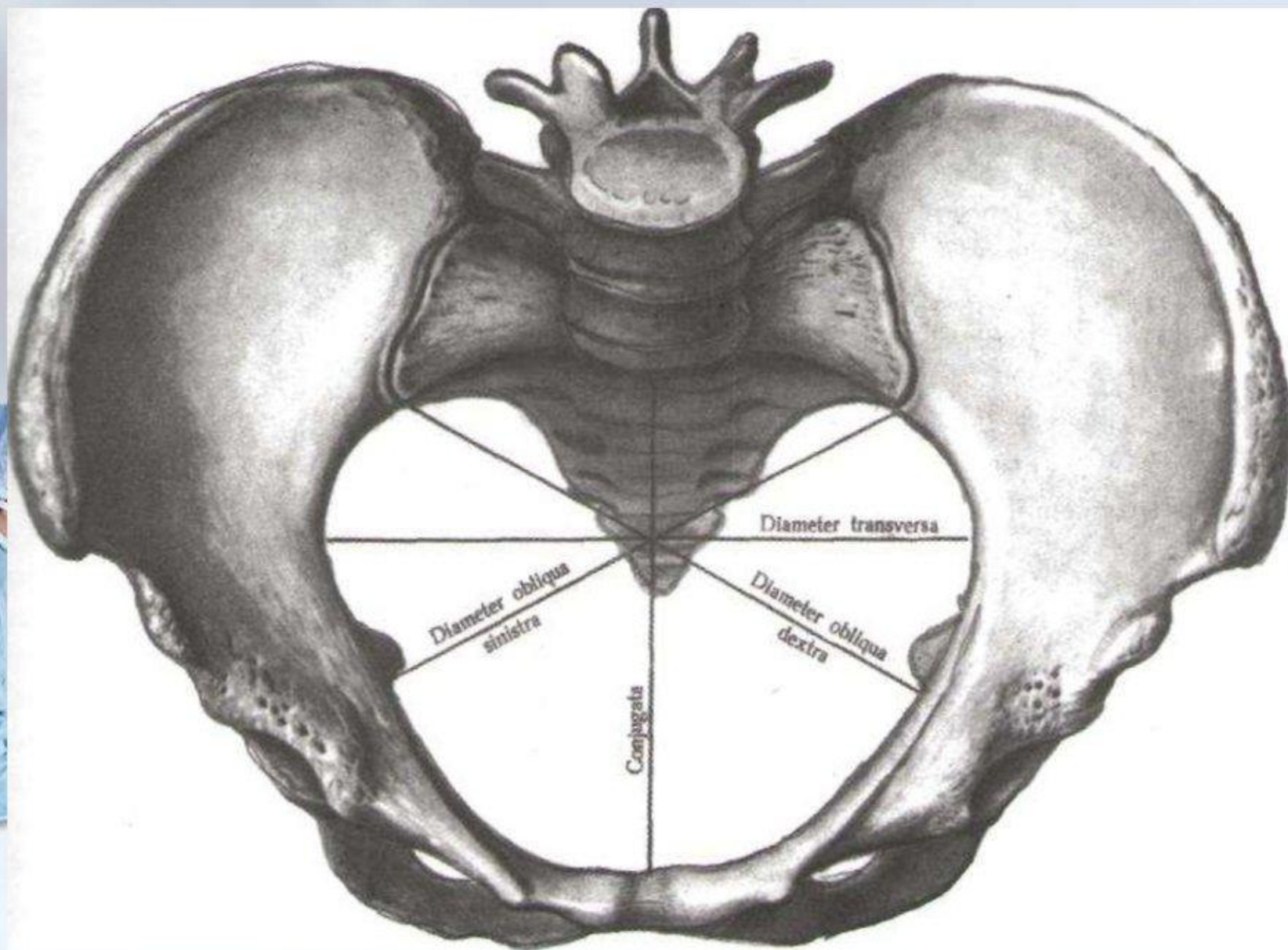
Тік өлшемі - 11-11,5см-ге тең.

Көлденең өлшемі -10,5см.

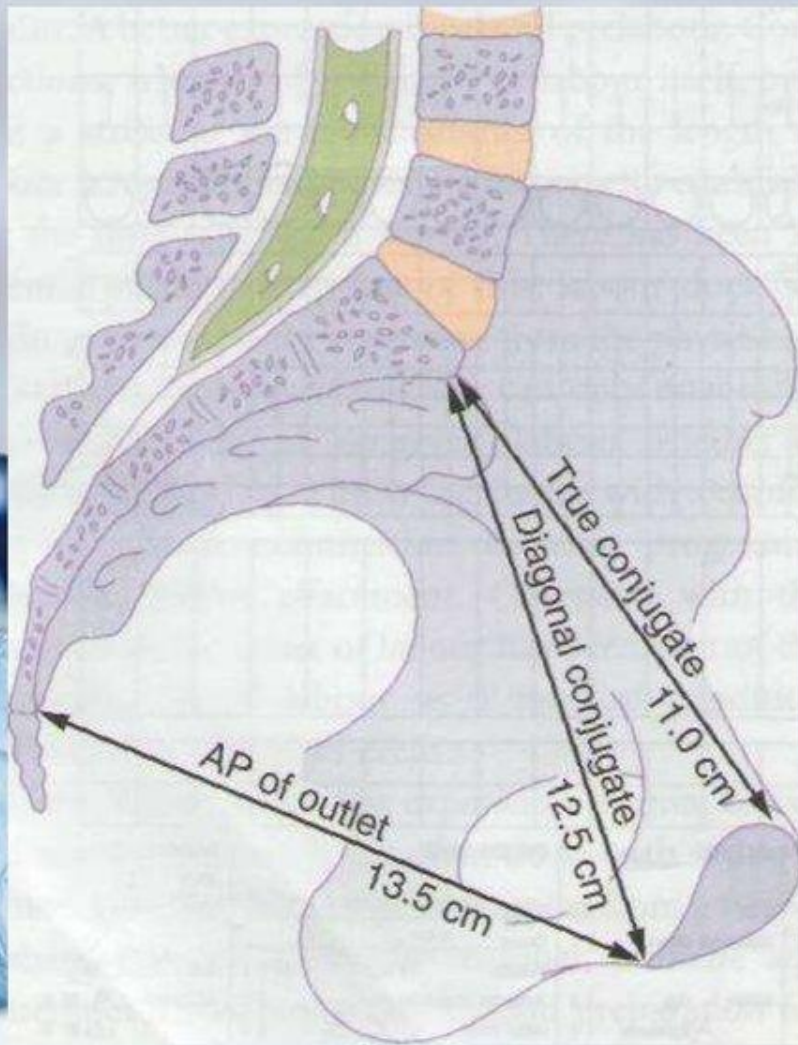
4. Жамбас қуысының шығаберіс жазықтығы.Бұл жерлерде де тік және көлденең өлшемдер бар.

Тік өлшемі –9,5см-ге тең.

Көлденең өлшемі-11см.



**Кіші жамбас астауының кіре беріс өлшемі**



**Кіші жамбас астауының  
кіре беріс өлшемі**



**Кіші жамбас астауының  
шыға беріс өлшемі**



## Қорытынды

Сонымен, қорыта келе акушерлік практикада жамбас қуысының көлемінің, ұзындық өлшемінің білудің маңызы зор екенін білдік. Әсіресе, жас нәрестенің ана құрсағынан өмірге келуде, жамбас қуысының сыртқы 3 көлденең, бір тік параметрлерін және жамбас қуысының ішкі ұзындық өлшемдерін: анатомиялық, диагональдық, көлденең, тік және қиғаш диаметрлерін білу қажет.

Себебі, әйелдер денсаулығын қорғау, болашақ ұрпақтың саулығы, ең бірінші біздер, яғни дәрігерлердің қолында. Сондықтан әйел мен бала денсаулығын сақтау - ең басты мәселе болып табылады.

# Пайдаланылған әдебиеттер тізімі

- 1. Акушерство. В.И.Дуда. В.И.Дуда. И.В.Дуда.  
Минск “Высшая школа” 2004
- 2. Акушерство.В.И.Бодяжина.И.Б.Семеченко.  
Ростов-на-Дону “Феникс” 2007
- 3. Справочник врача женской консультации.  
Под.ред.Ю.К.Малевича.-Минск.2001
- 4. Клиническое акушерство.И.В.Дуда.В.И.Дуда.  
Минск.2000