

ЗАТРАТЫ (ИЗДЕРЖКИ) ПРОИЗВОДСТВА

- 1. Что такое затраты производства?
- 2. Чем различается бухгалтерский и экономический подход к издержкам и прибыли?
- 3. Каков принцип деления ресурсов на постоянные и переменные?
- 4. Что собой представляют общий, средний и предельный продукты производства фирмы?
- 5. В чем заключается сущность закона убывающей отдачи? При каких условиях он действует?
- 6. Какова роль амортизационных отчислений в деятельности фирмы?
- 7. Какова взаимосвязь графиков средних общих, средних переменных и предельных издержек?
- 8. Каково воздействие эффекта масштаба на долгосрочные средние издержки?

ИЗДЕРЖКИ ФИРМЫ

- Выручка фирмы = Общий доход – Т R. (ИЗДЕРЖКИ)
- ИЗДЕРЖКИ – затраты ресурсов, необходимых для производства товаров и услуг.

Чем меньше издержки производства, чем более эффективно используются

производственные ресурсы, тем при прочих равных условиях создаются лучшие

возможности для получения большего дохода.

Подсчет издержек производства у бухгалтера – учитывает только то, что непосредственно заплачено по бухгалтерским документам.

Экономист – дает развернутый анализ издержек по всем видам ресурсов. Он необходим для поиска наилучшей альтернативы использования имеющейся совокупности факторов производства.

ВНЕШНИЕ ИЗДЕРЖКИ

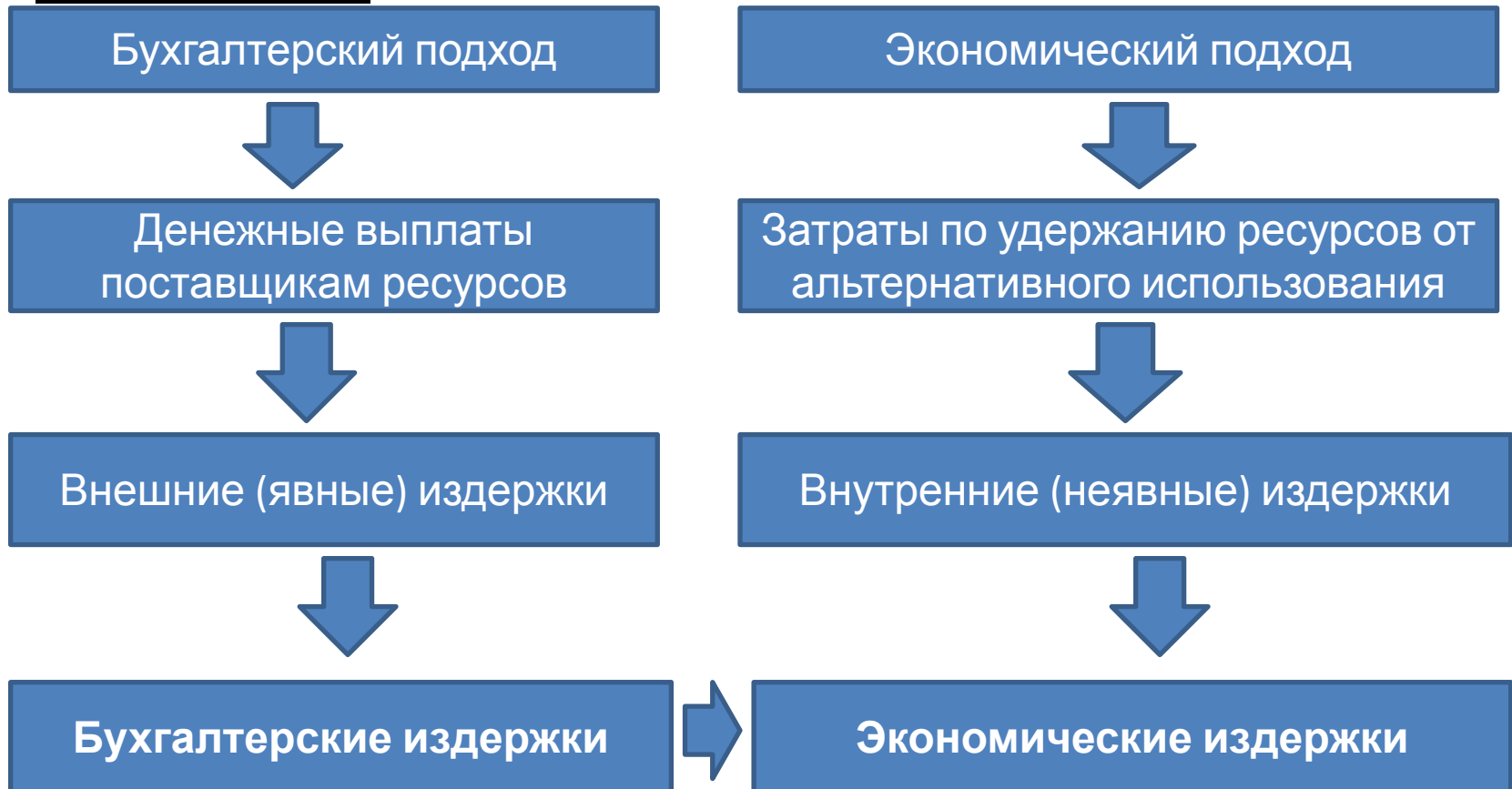
- Внешние = явные = бухгалтерские = денежные расходы на оплату ресурсов (сырья, топлива, электроэнергии, транспортных услуг, трудовых ресурсов и т.д.), не принадлежащих данной фирме и приобретенных со стороны, у внешних поставщиков

ВНУТРЕННИЕ ИЗДЕРЖКИ

- Внутренние = неявные - это непосредственно не оплачиваемые издержки, связанные с использованием собственных, принадлежащих самой фирме ресурсов.
- Например, если участок земли и здание находятся в собственности владельца производства, то он не несет расходов по оплате аренды этого участка и производственного помещения, не платит сам себе. Поэтому эти внутренние издержки называют неявными издержками. Их можно приравнять к тем денежным доходам, которые могли бы быть получены, например, при сдаче этих ресурсов в аренду. В этом смысле неявные издержки называют вмененными. Затрат не было, но была потеря дохода из-за того, что ресурсы не были сданы в аренду. Поэтому неполученные доходы включаются в состав экономических издержек, то есть им вменяется роль издержек.

Экономические издержки

- Совокупность внешних и внутренних издержек называется экономическими.



Соотношение различных видов издержек и прибыли



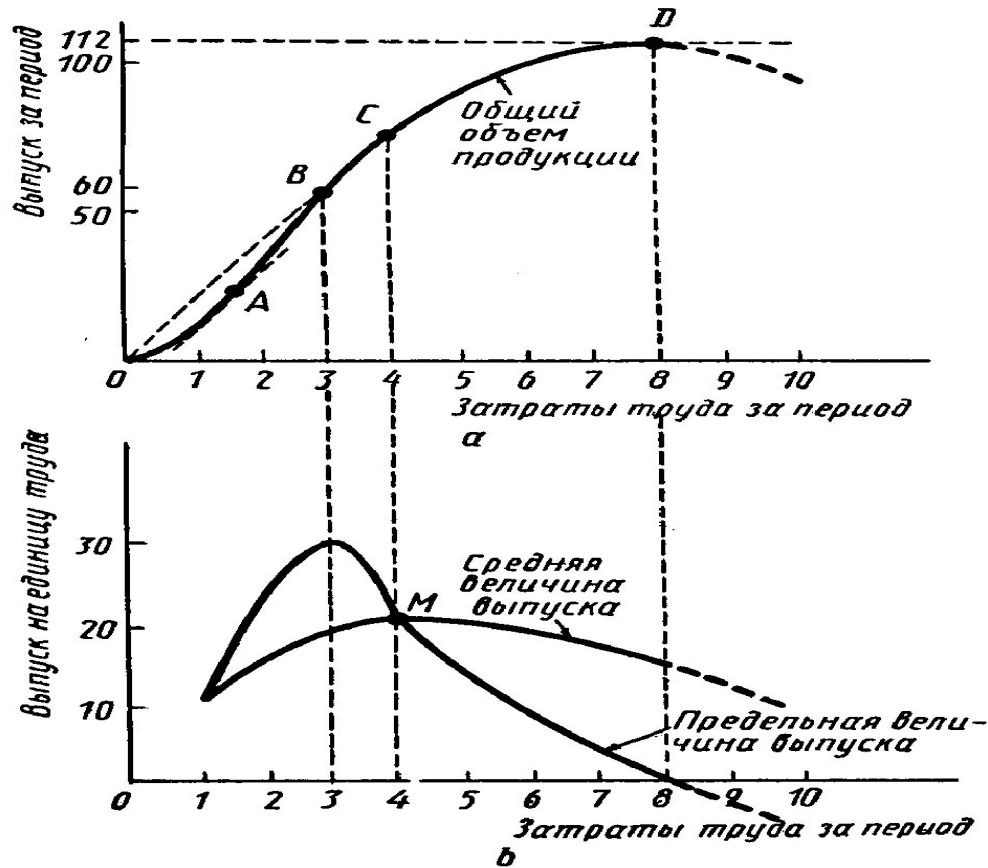
Временные рамки анализа ресурсов

- Структура и тенденции изменения уровня издержек производства зависят от рассматриваемого периода времени: долгосрочного или краткосрочного.
- ДОЛГОСРОЧНЫЙ ПЕРИОД – достаточен для того, чтобы изменить объем использования любого ресурса, в том числе и размеры производственных мощностей, а также число фирм, участвующих в отрасли. В долгосрочном периоде все ресурсы и все издержки являются переменными.
- КРАТКОСРОЧНЫЙ ПЕРИОД – ресурсы фирмы делятся на постоянные и переменные. Это связано с тем, что в краткосрочный период фирма может изменять объемы использования лишь некоторых ресурсов – наиболее мобильных (сырья, материалов, топлива, энергии, наемного труда). Для замены машин и оборудования в данном периоде у фирмы недостаточно времени. Поэтому использование одних ресурсов можно считать постоянным (производственные мощности), а использование других (труд, сырье,..) можно изменять в целях увеличения или уменьшения объема производства (то есть они являются переменными).

Закон убывающей отдачи:

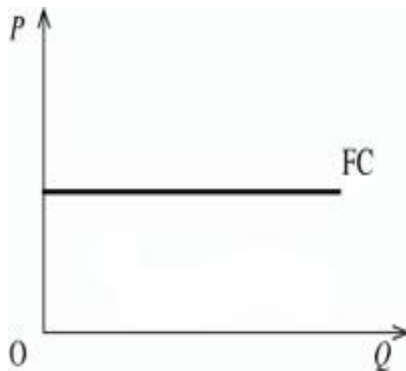
добавление единиц переменного ресурса при фиксированной величине постоянных ресурсов непременно приводит к ситуации, когда каждая последующая единица переменного ресурса начнет прибавлять к валовому продукту меньше, чем его предыдущая единица.

Открыт французским экономистом Тюрго в XVIII веке.



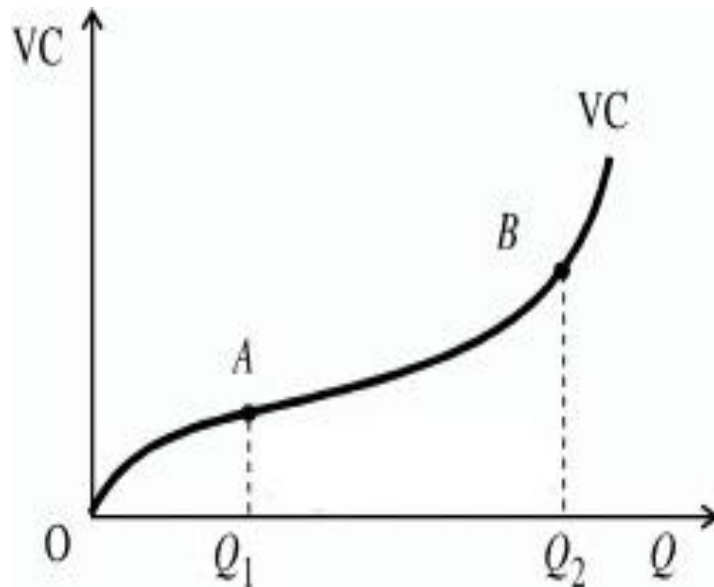
Постоянные издержки

- ПОСТОЯННЫЕ ИЗДЕРЖКИ – FC или TFC – это те издержки, которые не зависят от объема выпускаемой продукции, и их величина не меняется в зависимости от изменения объема производства. Эти издержки имеют место даже в случае вынужденного простоя. К постоянным издержкам относятся:
 1. Часть отчислений на амортизацию зданий и оборудования.
 2. Арендная плата.
 3. Страховые взносы.
 4. Зарплата административно-управленческого аппарата.
 5. Зарплата сохраняемого «костяка» рабочего персонала.
 6. Обязательства по облигационным займам и т.п.



ПЕРЕМЕННЫЕ ИЗДЕРЖКИ

- ПЕРЕМЕННЫЕ ИЗДЕРЖКИ VC или TVC – зависят от объема произведенной продукции и изменяются вместе с изменением ее выпуска.
 1. На сырье и материалы.
 2. На топливо и энергию.
 3. На транспортные услуги.
 4. На заработную плату производственного рабочего персонала и т.п.



ОБЩИЕ ИЗДЕРЖКИ

- ОБЩИЕ ИЛИ ВАЛОВЫЕ ИЗДЕРЖКИ $TC = TFC + TVC$ – сумма всех издержек.

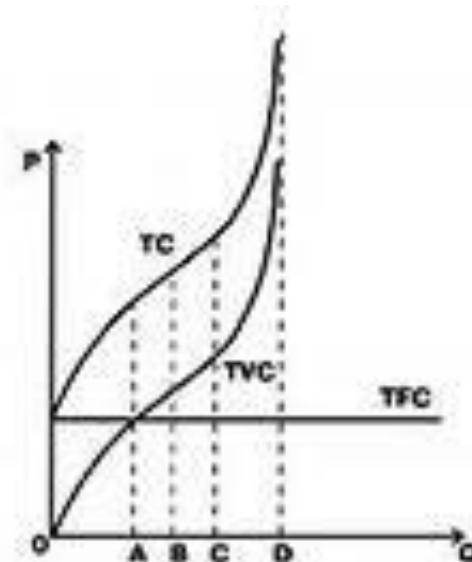
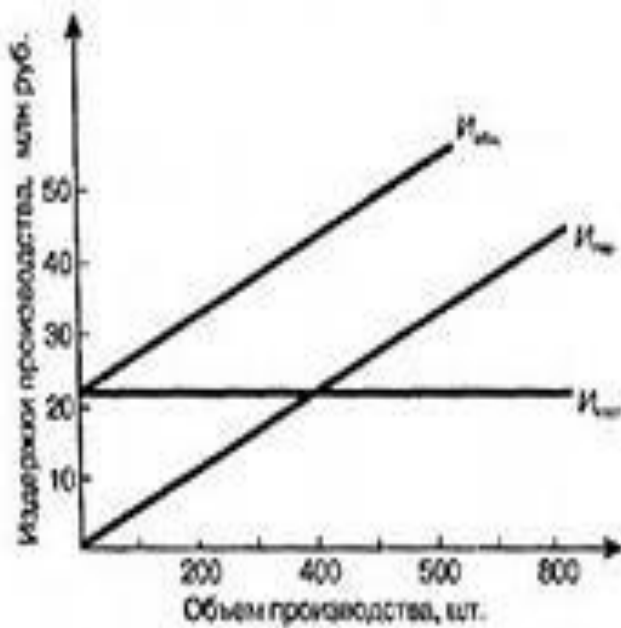


Рис. 8.1 Графики издержек фирмы

СРЕДНИЕ ИЗДЕРЖКИ

- СРЕДНИЕ ИЗДЕРЖКИ – это издержки в расчете на единицу произведенной продукции.
- РАЗЛИЧАЮТ :

А) средние постоянные издержки - $AFC = FC / Q$.

Б) средние переменные издержки – $AVC = VC / Q$.

В) средние общие издержки – $ATC = TC / Q = AFC + AVC = FC / Q + VC / Q = AC$.

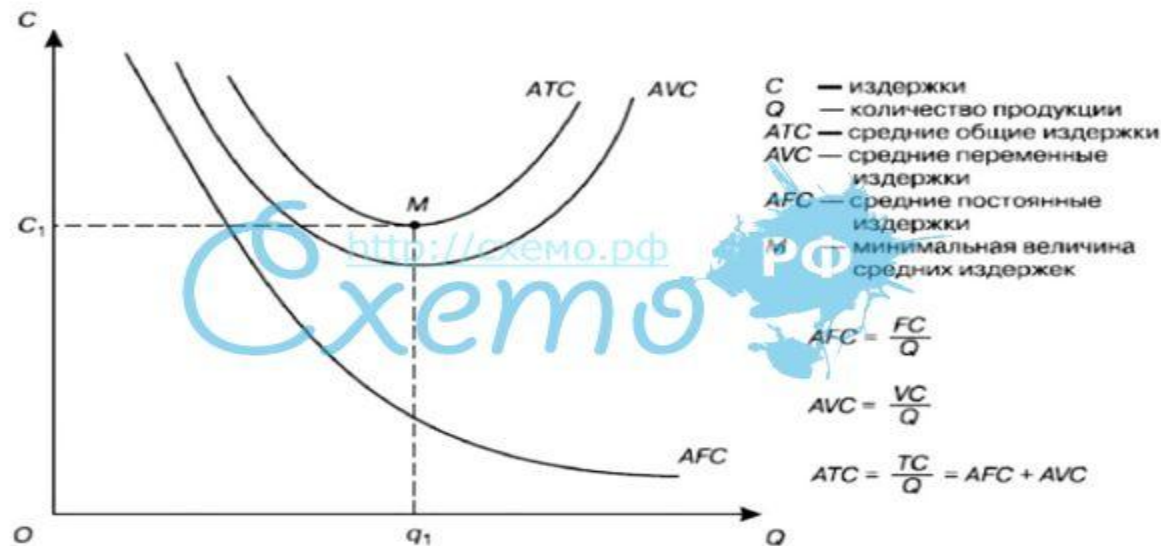
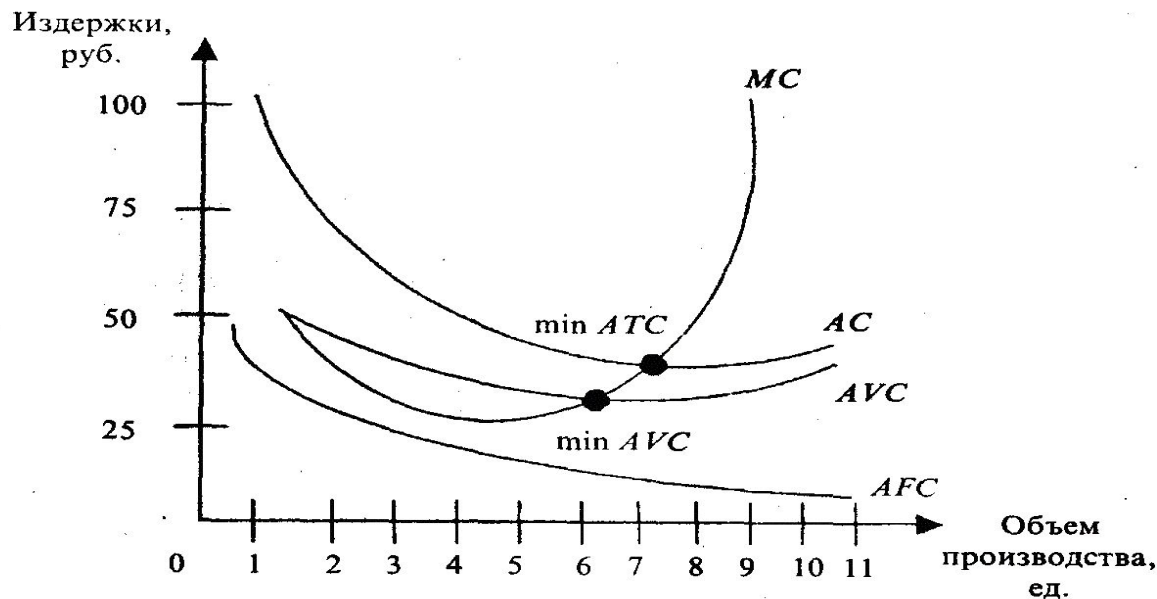


Рис. 11.5. График кривых средних издержек

ПРЕДЕЛЬНЫЕ ИЗДЕРЖКИ

- ПРЕДЕЛЬНЫЕ ИЗДЕРЖКИ – MC – ПРИРОСТ ВАЛОВЫХ ИЗДЕРЖЕК ПРИ УВЕЛИЧЕНИИ ПРОИЗВОДСТВА НА ЕЩЕ ОДНУ ДОПОЛНИТЕЛЬНУЮ ЕДИНИЦУ ПРОДУКЦИИ.
- $MC = TC_n - TC_{(n-1)}$ по сути, прирост именно переменных издержек на производство еще одной дополнительной единицы продукции, поскольку постоянные издержки остаются неизменными:

$$MC = VC_n - VC_{(n-1)} \text{ или } MC = \frac{TC_n - TC_{(n-1)}}{Q_n - Q_{(n-1)}}$$



АМОРТИЗАЦИОННЫЕ ОТЧИСЛЕНИЯ

- Важной составной частью постоянных издержек являются амортизационные отчисления.
- Амортизационные отчисления связаны с износом основных фондов (таких элементов основного капитала, как здания и сооружения, машины, станки и оборудование), которые служат не в течение одного производственного цикла, а длительное время, в течение многих лет. Они по частям, по мере износа, переносят свою стоимость на стоимость готового изделия.
- Постоянный перенос стоимости основного капитала в течение ряда лет называется его амортизацией.
- Физический износ – потеря средствами труда своих потребительских качеств .(переменные издержки в случае непосредственной эксплуатации)
- Моральный износ – уменьшение рыночной цены морально устаревших капитальных благ. (постоянные издержки).
- Амортизационный фонд предназначен для покупки новых элементов основного капитала взамен выбывших в конце срока их службы, то есть для их воспроизводства, формируется из амортизационных отчислений после продажи готовой продукции.

Издержки фирмы в долгосрочном периоде

- Фирма может изменить объемы использования любых своих ресурсов. Поэтому в долгосрочном периоде все издержки фирмы являются переменными.
- В долгосрочном периоде фирма может увеличивать масштаб производства, основываясь на размере спроса на производимую продукцию и осуществляя поиск оптимального размера предприятия.
- Целью является снижение средних издержек и получение максимального дохода, что показывает кривая долгосрочных средних издержек.



ЭФФЕКТ МАСШТАБА

- Форма кривой долгосрочных средних издержек LАТС показывает, что соотношение выпуска продукции и применяемых для этого ресурсов может быть разным.
- Эффектом масштаба называется изменение уровня LАТС с изменением размера предприятия.
- Положительный эффект масштаба может быть достигнут при экономии от расширения производства. Преимущества крупного производства по сравнению с малым:
 1. Возможность более узкой специализации ресурсов: труда, оборудования, управленческого персонала. Что ведет к росту их отдачи. Результативности работы.
 2. Использование новых технологических возможностей: покупка дорогостоящего высокопроизводительного оборудования. новых технологических линий.
 3. Производство побочных продуктов из отходов. Что дает дополнительный доход.
 4. Экономия на административно-управленческих расходах.
- Отрицательный эффект масштаба – деэкономия на масштабах производства – нельзя бесконечно раздувать масштабы производства. По мере все большего расширения предприятия эффект масштаба начинает угасать. И может наступить стадия постоянной отдачи, когда долгосрочные средние издержки стабилизируются, а с определенного момента общие издержки начинают расти быстрее, чем количество выпускаемой продукции. Достоинства крупного производства превращаются в его недостатки, так как растут трудности управления огромным хозяйством, увеличивается бюрократизация административного аппарата, снижается эффективность управленческих решений.