

**Таз с
анатомической и
акушерской точки
зрения.**

Выполнила:
Баранова Е.П.
Л1-СО-175-А

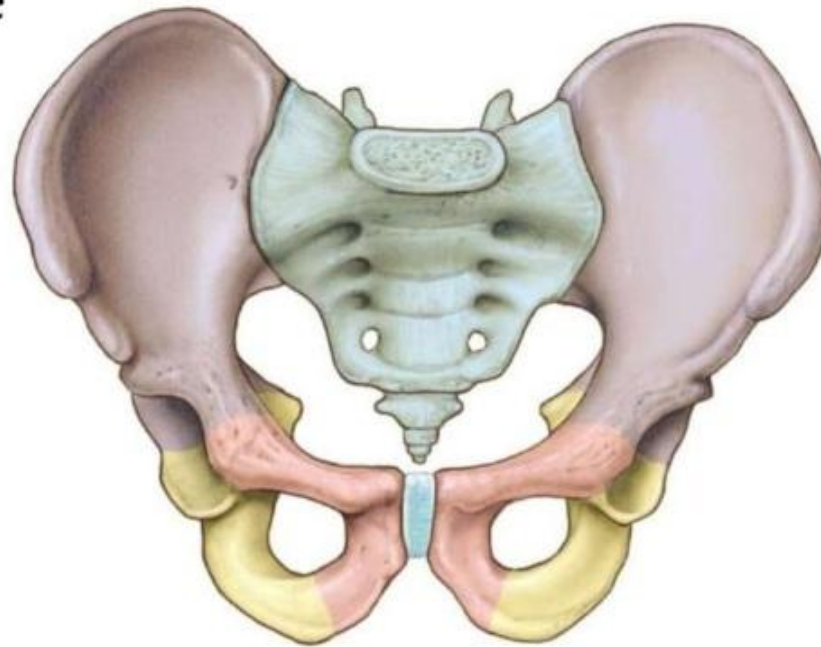
Костный таз представляет собой прочное костное соединение, являющеесяместилищем для внутренних половых тканей. Он является составной частью понятия родового канала, по которому во время родов продвигается плод.



Кости таза

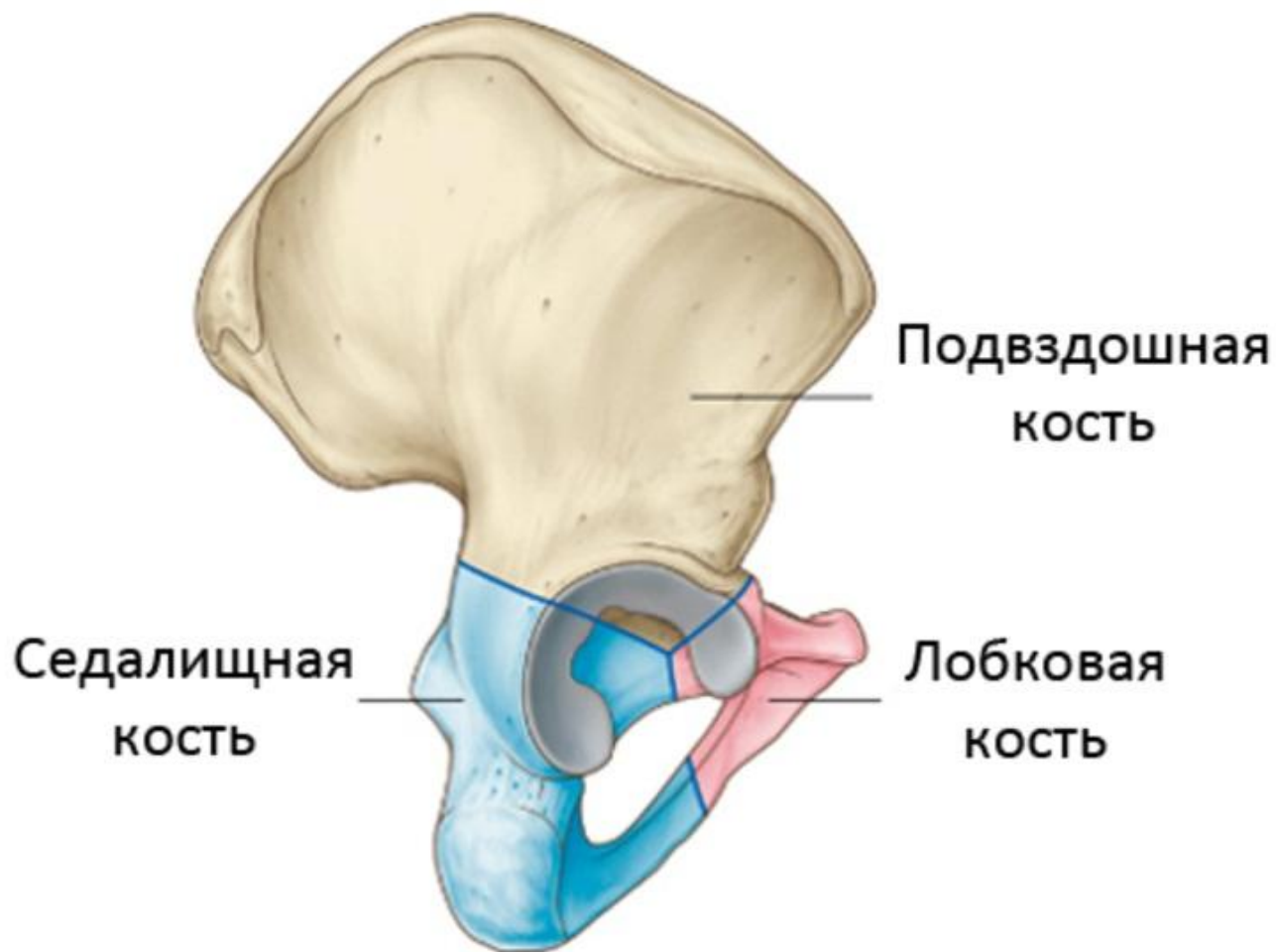
Таз состоит из четырёх костей:

1. Две тазовые
2. Крестцовая
3. Копчиковая



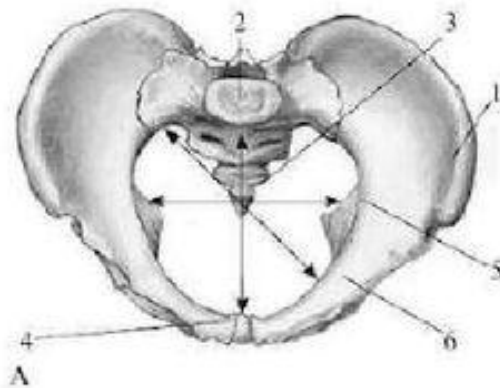


Тазовая кость (от *Coxae seu innominatum*) до 16-18 летнего возраста состоит из трех костей – подвздошной (*os ilium*), седалищной (*os ischii*) и лонной (*os pubis*).

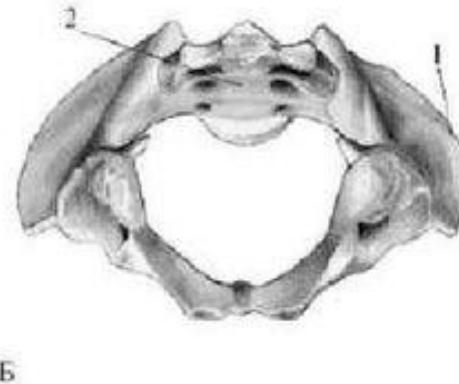




Женский таз



А - вид сверху



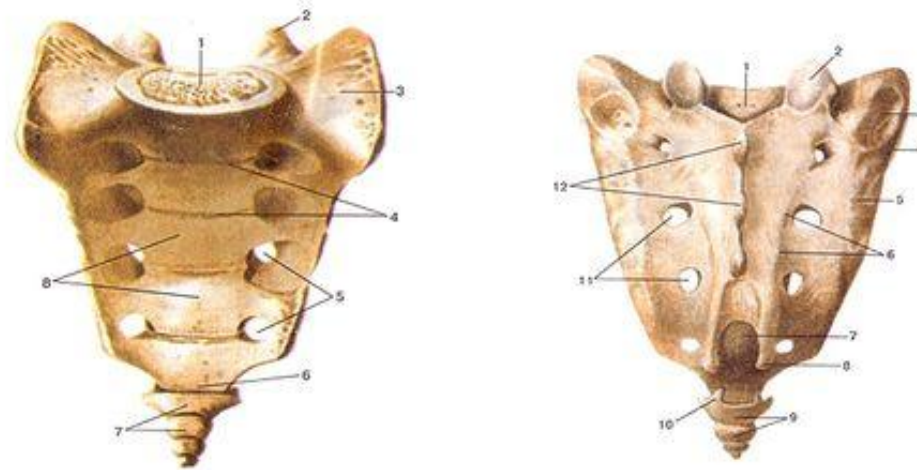
Б - вид снизу

- 1 - тазовые кости; 2 - крестец; 3 - копчик;
4 - прямой размер плоскости входа в малый таз (истинная конъюгата);
5 - поперечный размер плоскости входа в малый таз;
6 - косые размеры плоскости входа в малый таз



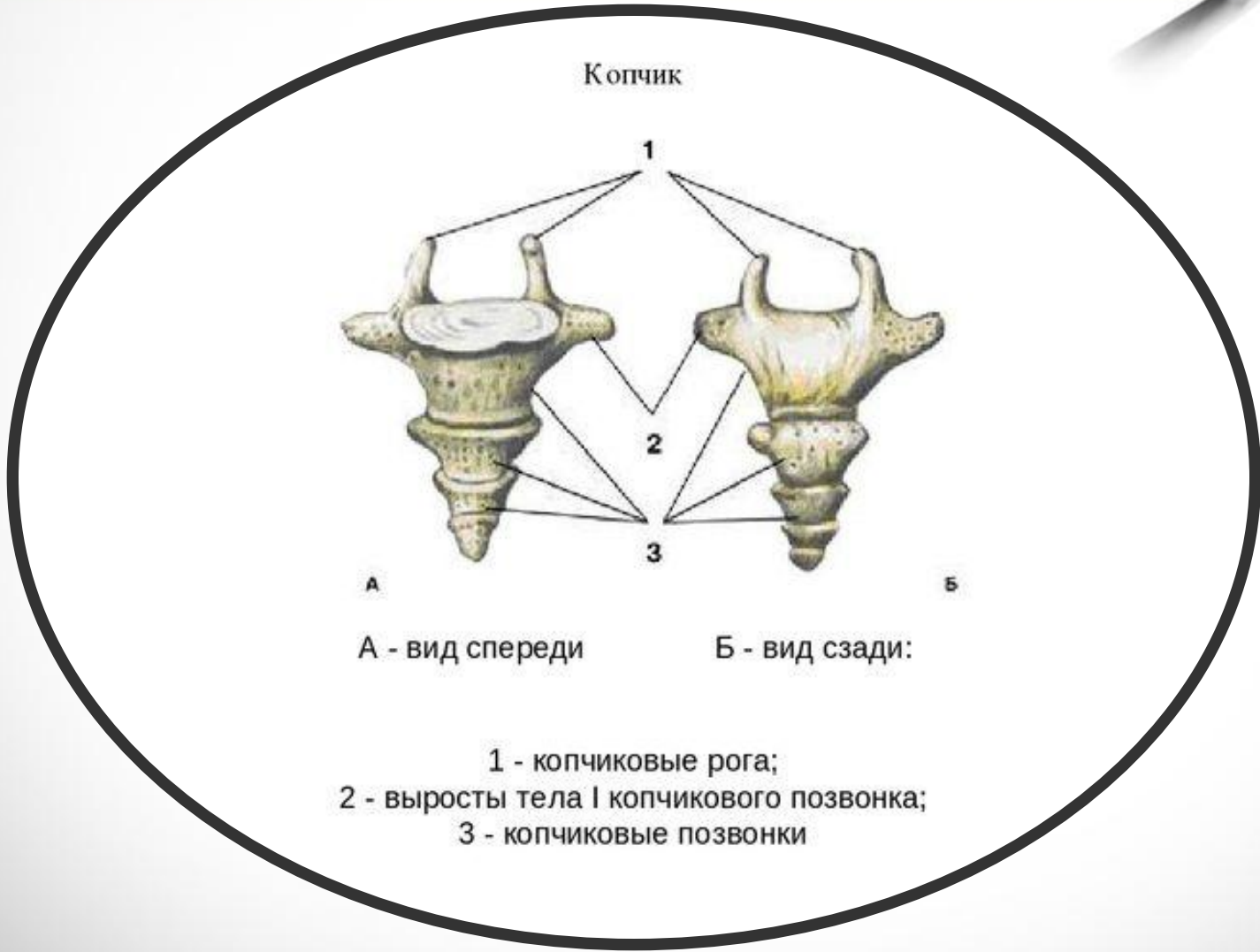
Крестец (os sacrum) состоит из пяти сросшихся позвонков, на середине передней поверхности основания крестца имеется выступ – крестцовый мыс (promontorium). Между остистым отростком 5-го поясничного позвонка и началом среднего крестцового гребня имеется впадина – надкрестцовая ямка.

Крестец



Вид спереди (газовая поверхность)	Вид сзади (дорсальная поверхность)
1-основание крестца;	1-крестцовый канал (верхнее отверстие);
2-верхний суставной отросток;	2-верхний суставной отросток;
3-латеральная часть;	3-крестцовая бутригость;
4-поперечные линии;	4-ушковидная поверхность;
5-газовые крестцовые отверстия;	5-латеральный крестцовый гребень;
6-верхушка крестца;	6-промежуточный крестцовый гребень;
7-коготок;	7-крестцовая щель (нижнее отверстие крестцового канала);
8-крестцовые позвонки.	8-крестцовый рог;
	9-коготок (коготиковые позвонки);
	10-коготиковый рог;
	11-дорсальные (задние) крестцовые отверстия;
	12-средний крестцовый гребень.

Копчик (os coccygis) состоит из 4-5 сросшихся позвонков. Кости таза соединяются между собой посредством симфиза, крестцово-подвздошных и крестцово-копчикового соединения.



- 1 - копчиковые рога;
- 2 - выросты тела I копчикового позвонка;
- 3 - копчиковые позвонки

Основные половые признаки таза (по В.И. Пашковой, 1963)

Кости	Женщины	Мужчины
Общий вид таза	Шире и ниже	Уже и выше
Крылья подвздошной кости	Поставлены более горизонтально	Поставлены более вертикально
Нижние ветви лобковых костей	Сходятся под углом 90—100°, образуя лобковую дугу	Сходятся под углом 70—75°, образуя лобковый угол
Крестец	Короче и шире	Уже и длиннее
Большая седалищная вырезка	Шире и образует почти прямой угол	Уже и образует более острый угол
Запирательное отверстие	Имеет вид треугольника, обращенного вершиной кпереди	Овальной формы, с основанием, обращенным вверх
Вертлужные впадины	Диаметр в среднем равен 46 мм, расстояние между ними больше	Диаметр в среднем равен 52 мм, расстояние между ними меньше
Суставная поверхность крестцово-подвздошного сочленения	Распространяется на II позвонок крестца	Распространяется на III позвонок крестца
Промонториум	Выступает вперед незначительно	Выступает сильно вперед
Форма полости малого таза	Цилиндрическая	Конусообразная
Форма входа в малый таз	Более округлая (поперечно-овальная)	Форма «карточного» сердца (продольно-овальная из-за выпячивания мыса)





Женский таз



Мужской таз

Различают два отдела таза.

Верхний – большой таз;

Нижний – малый таз.

Границей между большим и малым тазом является:

спереди – верхний край симфиза и лобковых костей;

по бокам – дугообразные линии подвздошных костей;

сзади – крестцовый мыс.

Большой таз доступен для исследования. По размерам большого таза судят о размерах малого таза.

Малый таз – практически неподатливый костный канал, через который проходит рождающийся плод.

Задняя стенка малого таза в три раза больше, чем *передняя*.

Верхний отдел малого таза – сплошное неподатливое костное кольцо, стенки нижнего отдела малого таза не сплошные, в них имеются запирающие отверстия и седалищные вырезки.

Малый таз имеет следующие отделы:

1. вход;

2. полость;

3. выход.

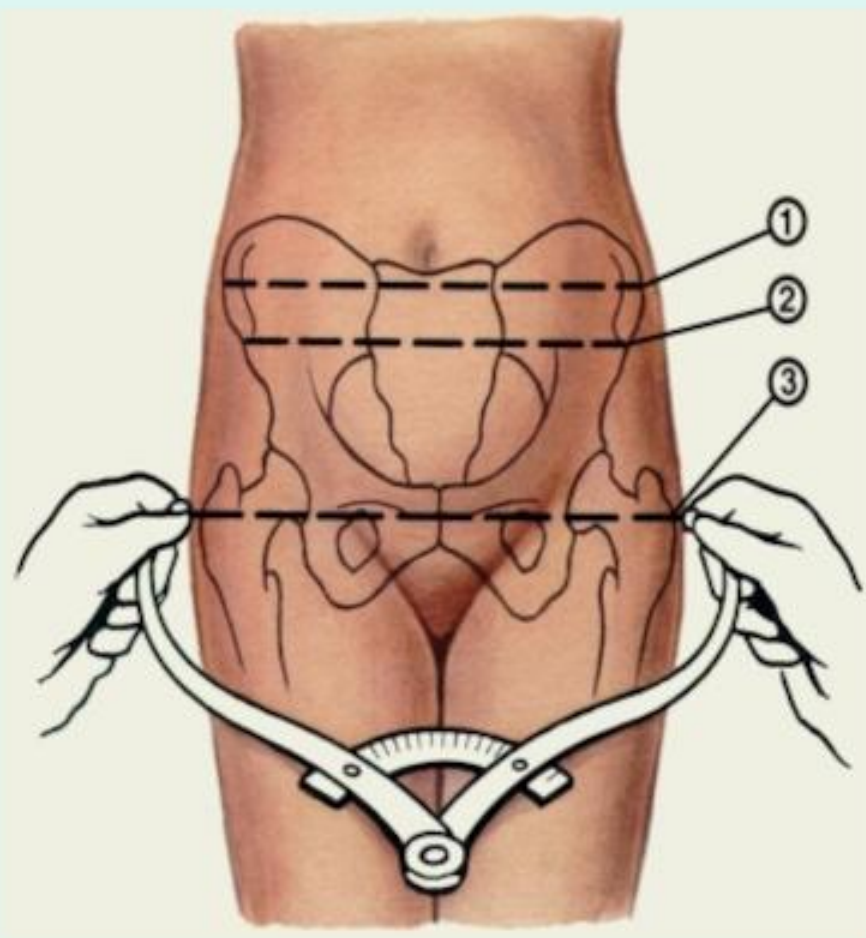
В полости малого таза различают широкую и узкую части.

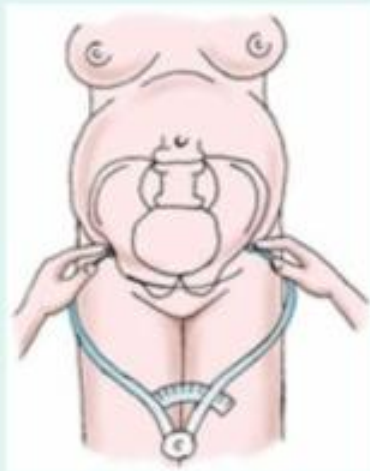




Плоскость	Границы плоскости	Размеры, см		
		прямой	поперечный	косой
Входа	Верх симфиза Безымянная линия Мыс	11	13	12
Широкой части	Середина лона Проекция вертлужных впадин Середина крестца	12,5	12,5	—
Узкой части	Низ симфиза. Седалищные ости Крестцово-копчиковое сочленение	11	10,0	—
Выхода	Низ симфиза Седалищные бугры Край копчика	9,5–11,5	10,5	—

При измерении таза женщина лежит на спине с обнаженным животом, ноги вытянуты и сдвинуты вместе. Врач становится справа от беременной лицом к ней. Ветви тазомера берут в руки таким образом, чтобы большие и указательные пальцы держали пуговицы. Измеряют расстояние между определенными точками и определяют размеры наружного таза.

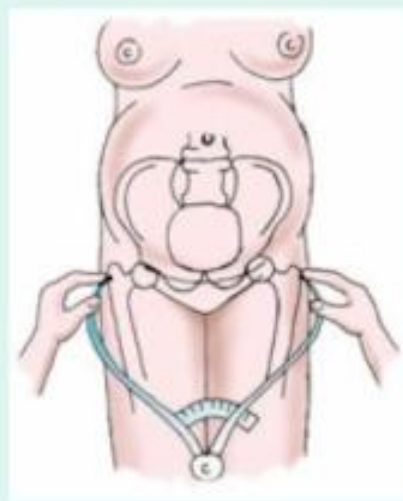
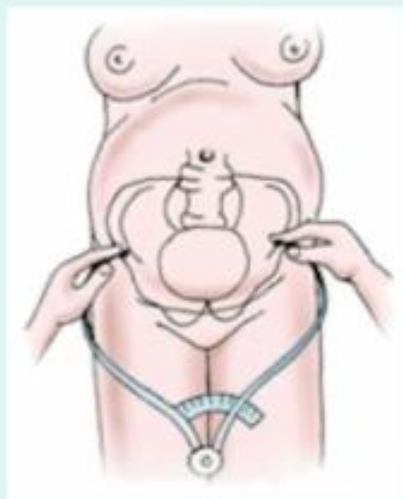


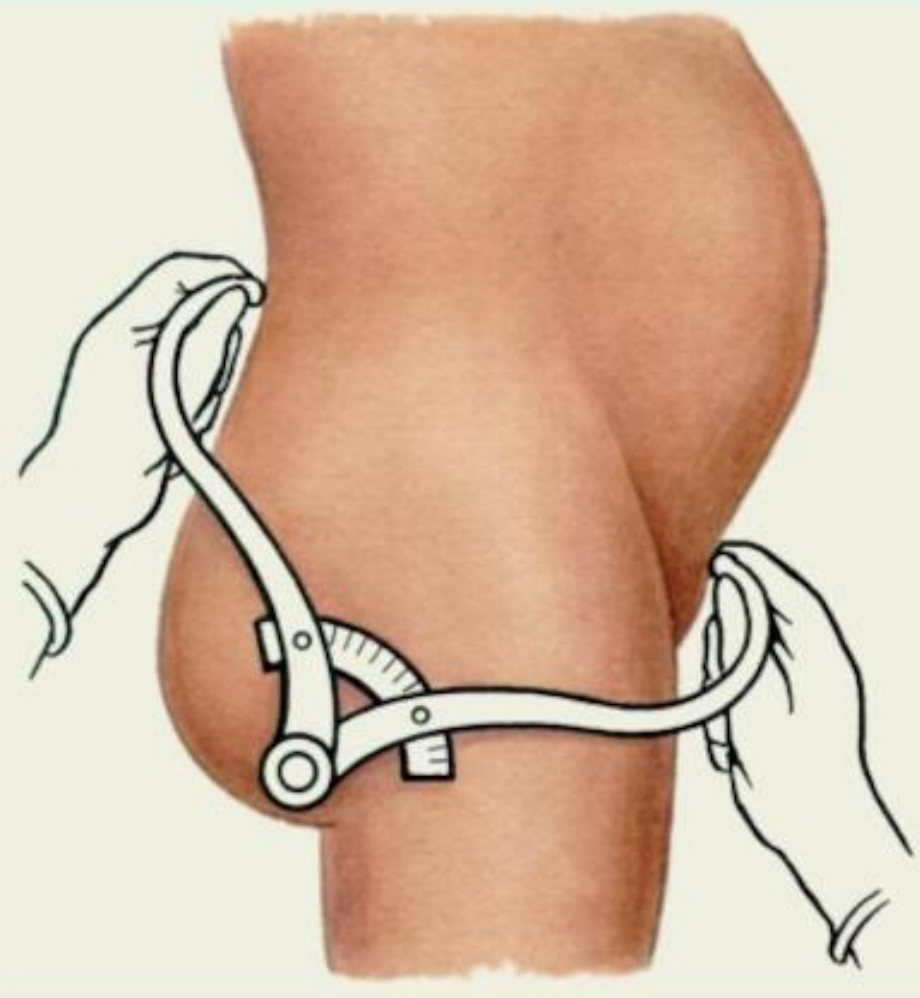


1. Дистанция спинарум
(Distantia spinarum) –
расстояние между передне-
верхними остями
подвздошных костей-25-26
см

2. Дистанция кристарум
(Distantia cristarum) –
расстояние между наиболее
отдаленными точками
ребней подвздошных
костей- 28-29 см

3. Дистанция трохантерика
(Distantia trochanterica) –
расстояние между
большими вертелами
бедренных костей- 30-31 см





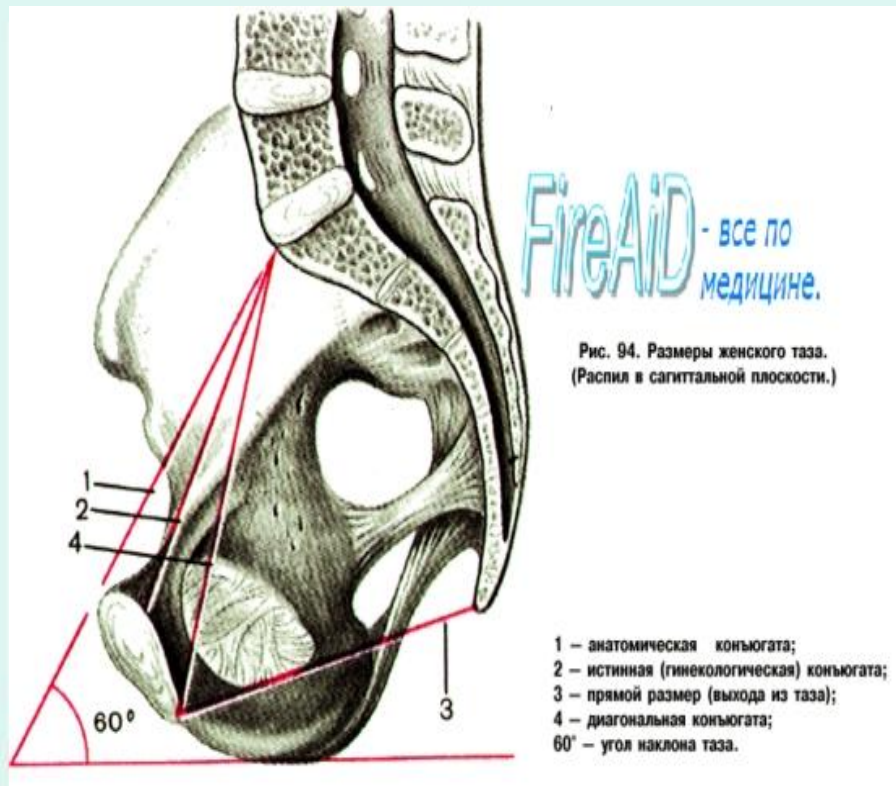
4. *Конъюгата экстерна* (Conjugata externa) — наружная конъюгата, расстояние между крестцовым мысом и задней поверхностью лобкового симфиза. т.е. прямой размер таза.

Для этого женщину укладывают на бок, нижележащую ногу сгибают в тазобедренном и коленном суставах, вышележащую вытягивают. Наружная конъюгата в норме равна 20—21 см.

Измерение диагональной конъюгаты



- **Диагональной конъюгатой** (*conjugata diagonalis*) называется расстояние от нижнего края симфиза до наиболее выдающейся точки мыса крестца. Диагональную конъюгату определяют при влагалищном исследовании женщины. II и III пальцы вводят во влагалище, IV и V сгибают, тыл их упирается в промежность



- Диагональная конъюгата при нормальном тазе равняется в среднем 12,5—13 см.

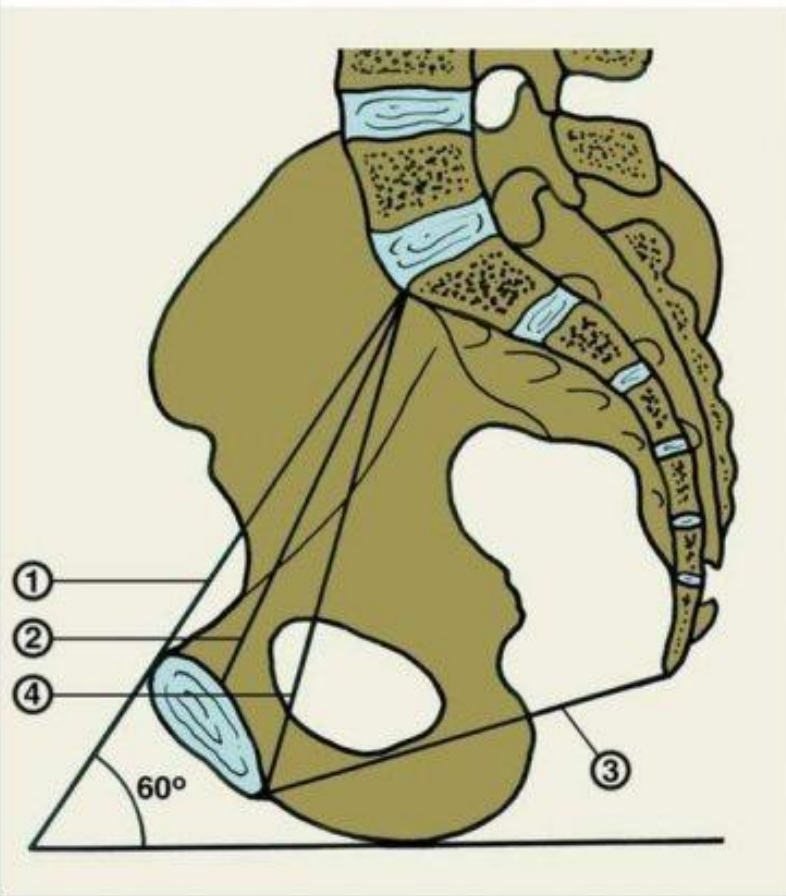
Измерить диагональную конъюгату удастся не всегда, потому что при нормальных размерах таза мыс не достигается или прощупывается с трудом.

Для определения **истинной конъюгаты** из размера диагональной конъюгаты вычитают 1,5—2 см либо из длины наружной конъюгаты вычитают 9 см.

- Истинная конъюгата – наименьший размер таза, в норме 11 см



Размеры женского таза



- 1 - conjugata anatomica ;
- 2 - истинная
(гинекологическая)
конъюгата (10,5 см);
- 3 - diameter recta (9,5 см)
размер выхода из
малого таза;
- 4 - conjugata diagonalis
(12,5 см);
- 60° - угол наклона таза.

Индекс Соловьева

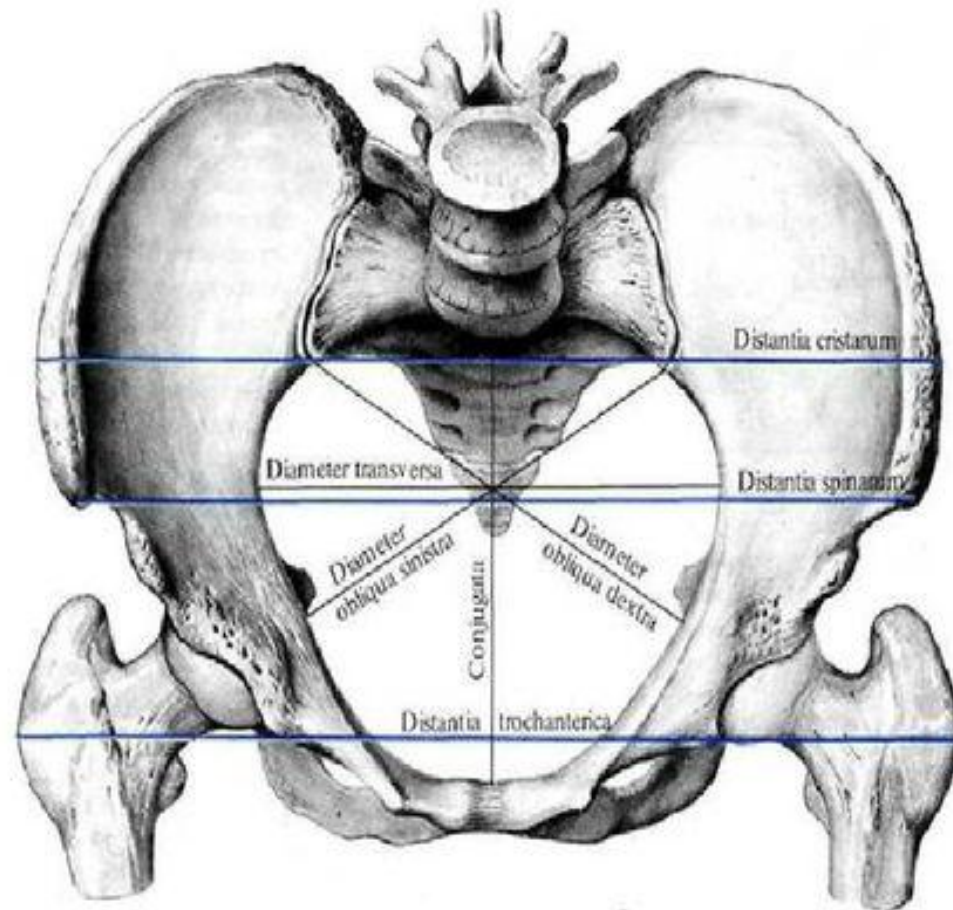


- При определении размеров таза необходимо учитывать толщину его костей, о ней судят по величине так называемого индекса Соловьева - длине окружности лучезапястного сустава. Средняя величина индекса 14 см. Если индекс Соловьева больше 15 см, можно предположить, что кости таза массивные и размеры малого таза меньше ожидаемых.



1. Distantia cristarum (28-29 cm)
Diameter transversa
2. Distantia spinarum (25-27 cm)
Conjugata vera
3. Distantia intertrochanterica (30-32 cm)
Diameter obliqua dextra et sinistra

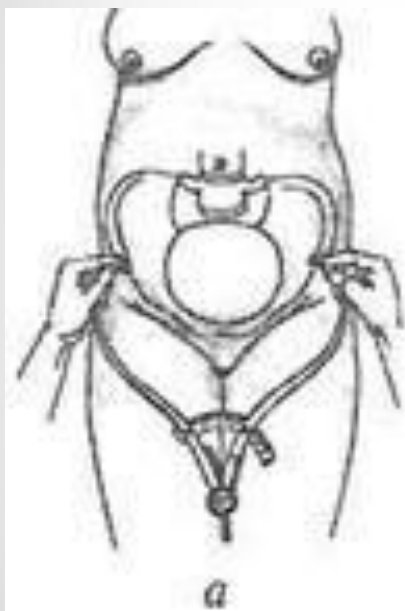
Плоскости и размеры малого таза



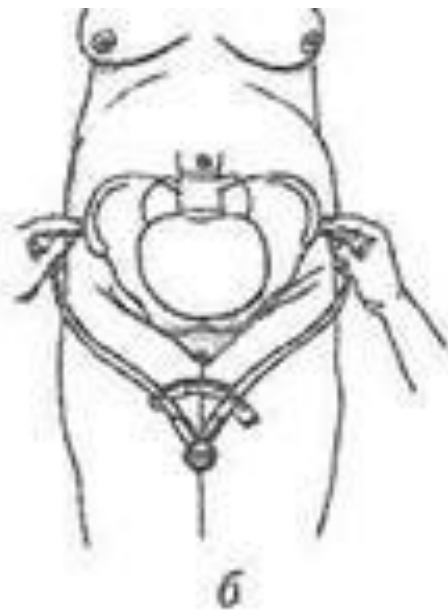


Тазомер имеет форму циркуля, снабженного шкалой, на которой нанесены сантиметровые и полусантиметровые деления. На концах ветвей тазомера имеются сферические образования («пуговики»), которые прикладывают к выступающим точкам большого таза, несколько сдавливая подкожную жировую клетчатку. Для измерения поперечного размера выхода таза сконструирован тазомер с перекрещивающимися ветвями.

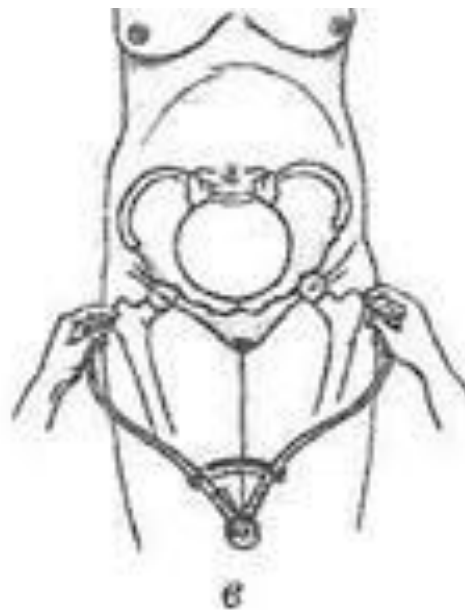




Distantia
spinarum



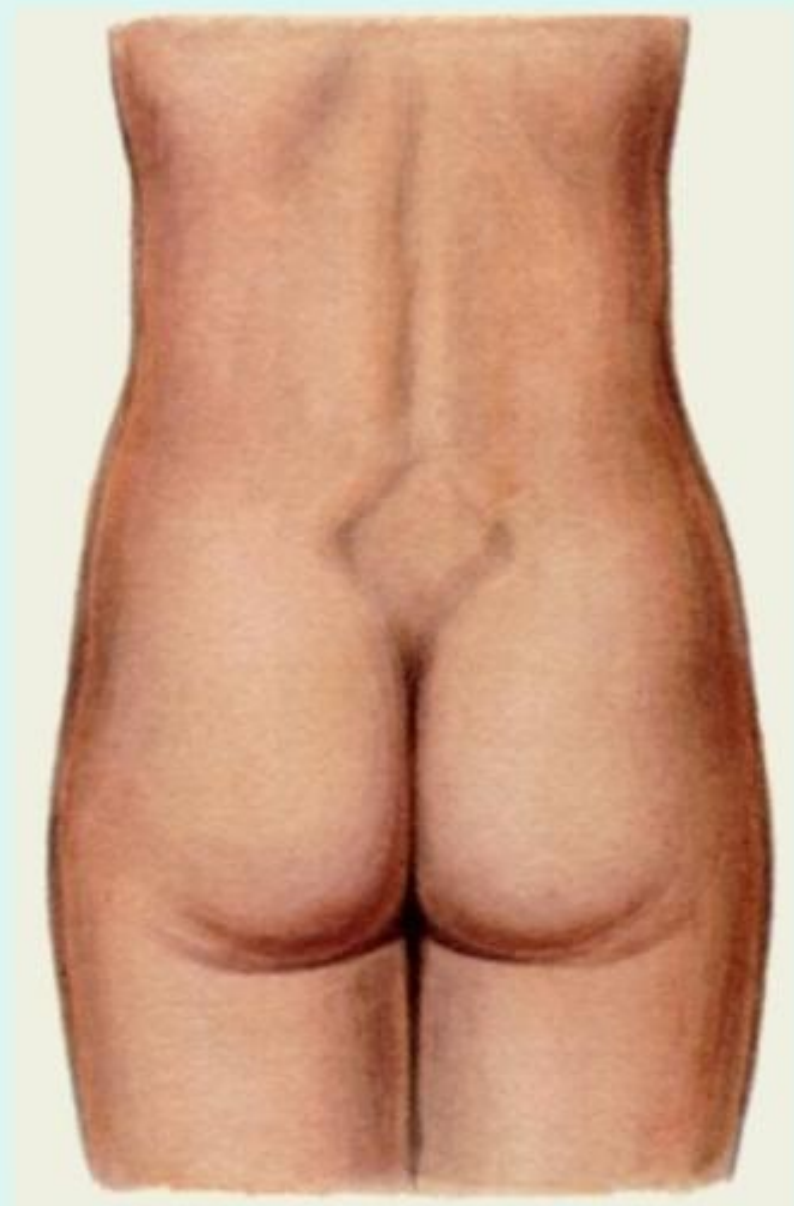
Distantia
cristarum



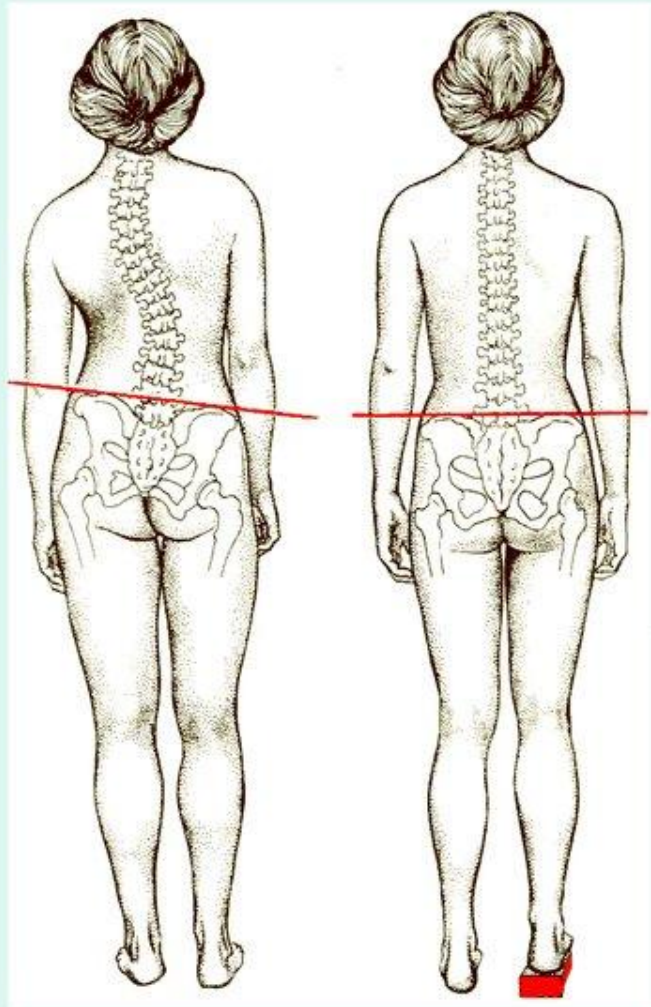
Distantia
trochanterica



Conjugata
externa



В положении стоя
осматривают так
называемый
пояснично-
крестцовый ромб,
или ромб
Михаэлиса



В норме вертикальный размер ромба в среднем равен 11 см, поперечный - 10 см. При нарушении строения малого таза пояснично-крестцовый ромб выражен нечетко, форма и размеры его изменены.

Однако, заболевания позвоночника могут приводить к неправильным оценкам таза