

# Вышневолоцка я Водная Система

**Вышневоло́цкая во́дная систе́ма** — водный  
путь в России, в районе города Вышнего  
Волочка, наиболее старая <sup>Щ</sup> искусственная  
водная система в России. Связывает  
реку Тверцу, приток Волги, с Балтийским морем.  
В Вышневолоцкую водную систему входят река  
Тверца, водораздельный участок с каналами и  
водохранилищами,  
река Мста, Сиверсов и Вишерский каналы на  
балтийском «склоне» системы. Целью  
строительства системы было снабжение Санкт-  
Петербурга продовольствием и другими  
товарами, поставляемыми из центральной  
России.



# Строительство и первый период казенного управления

История строительства водного пути началась 12 января 1703 года, когда Пётр I подписал указ о строительстве канала между реками Цной и Тверцой. Место для строительства канала частью старого торгового пути - это был древний волок, соединяющий Тверцу и Цну, и давший название селению Вышний Волочек. Руководство строительством было возложено на царского стольника князя М. П. Гагарина; техническое руководство осуществляли десять голландских мастеров во главе с Адрианом Гаутером. К работам было привлечено до 6000 человек. Строительство канала длиной 2811 м и шириной 15 м с двумя шлюзами было закончено весной 1709 года. Существующий и сегодня канал получил имя Гагаринского (в честь руководителя строительства князя М. П. Гагарина), а затем Тверецкого.



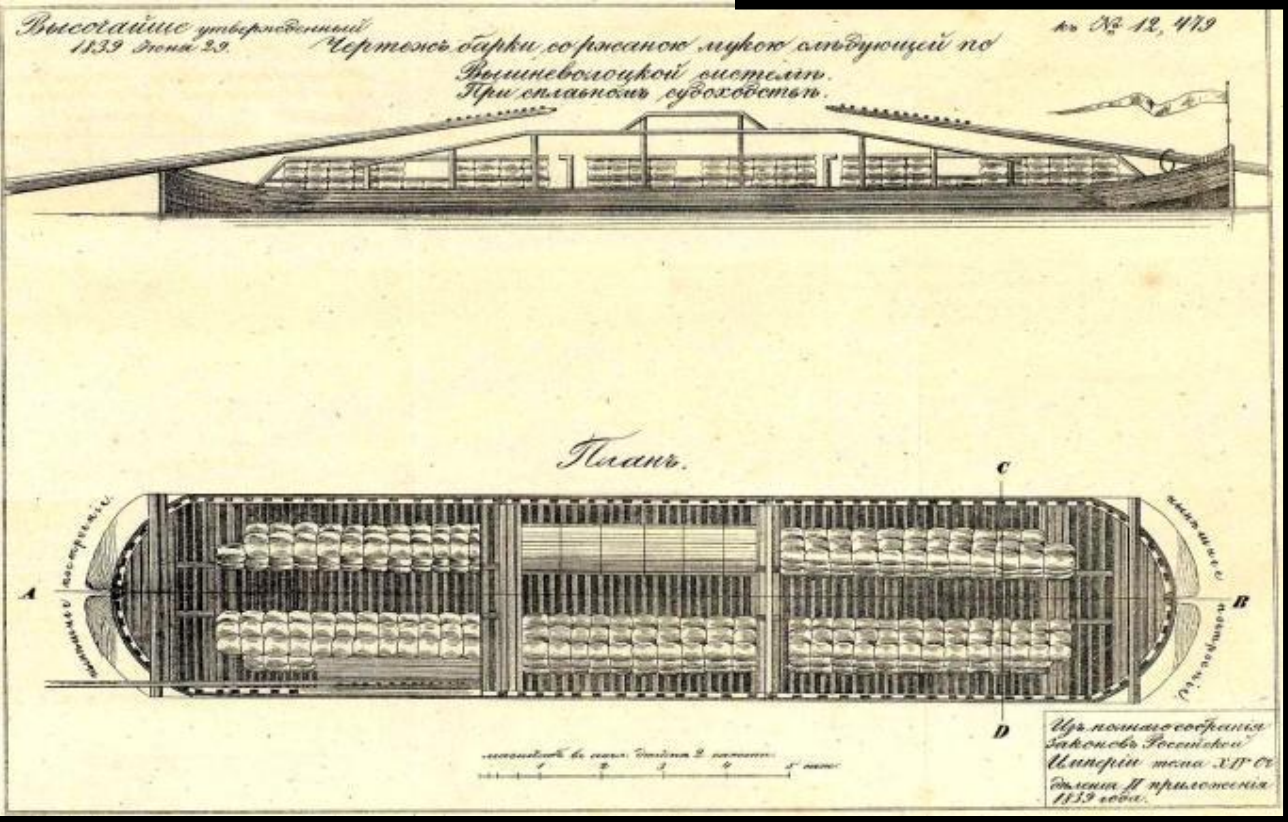
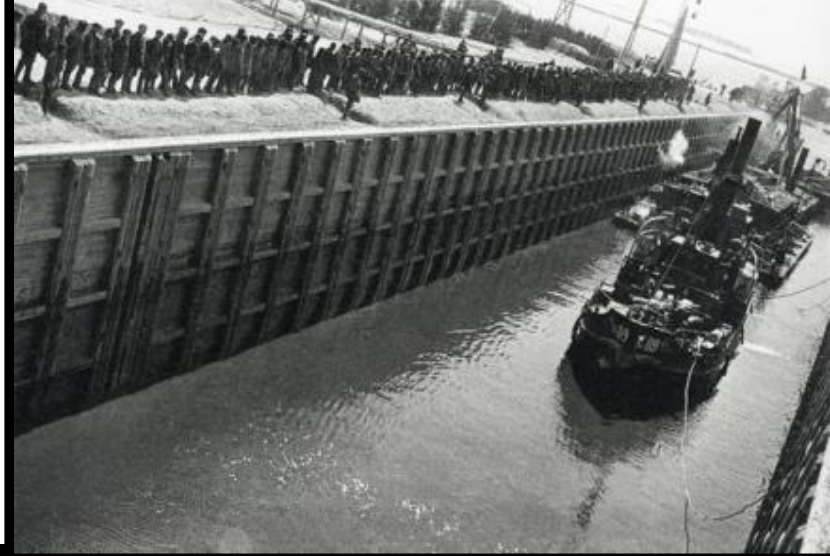


Водные системы, соединявшие Волжский бассейн с Балтийским (по Э.Г. Истоминой).  
 Из книги И.В. Дубова "Великий Волжский путь"

# Судовой ход

Вышневолоцкая водная система соединяла бассейны Волги и Балтийского моря. Система простиралась от впадения Тверцы в Волгу до Новой Ладogi и имела общую протяженность 866 км. Волжская часть системы проходила по реке Тверце, от ее впадения в Волгу в Твери через город Торжок; до начала Тверецкого канала в Вышнем Волочке. При входе в Тверецкий канал был устроен Тверецкий шлюз. Далее путь шел по короткому Тверецкому каналу в Цну впадение канала в Цну является высшей точкой водной системы и водоразделом между ее Балтийской и Волжской частями. Затем путь проходил полверсты по Цне и переходил в параллельный Цне Цнинский канал канал через Цнинский шлюз снова соединялся с Цной. Затем путь пролегал по реке Цне (6.5 верст) до ее впадение в озеро Мстино, по озеру до истока реки Мста. Недалеко от истока Мсты был устроен Мстинский шлюз.

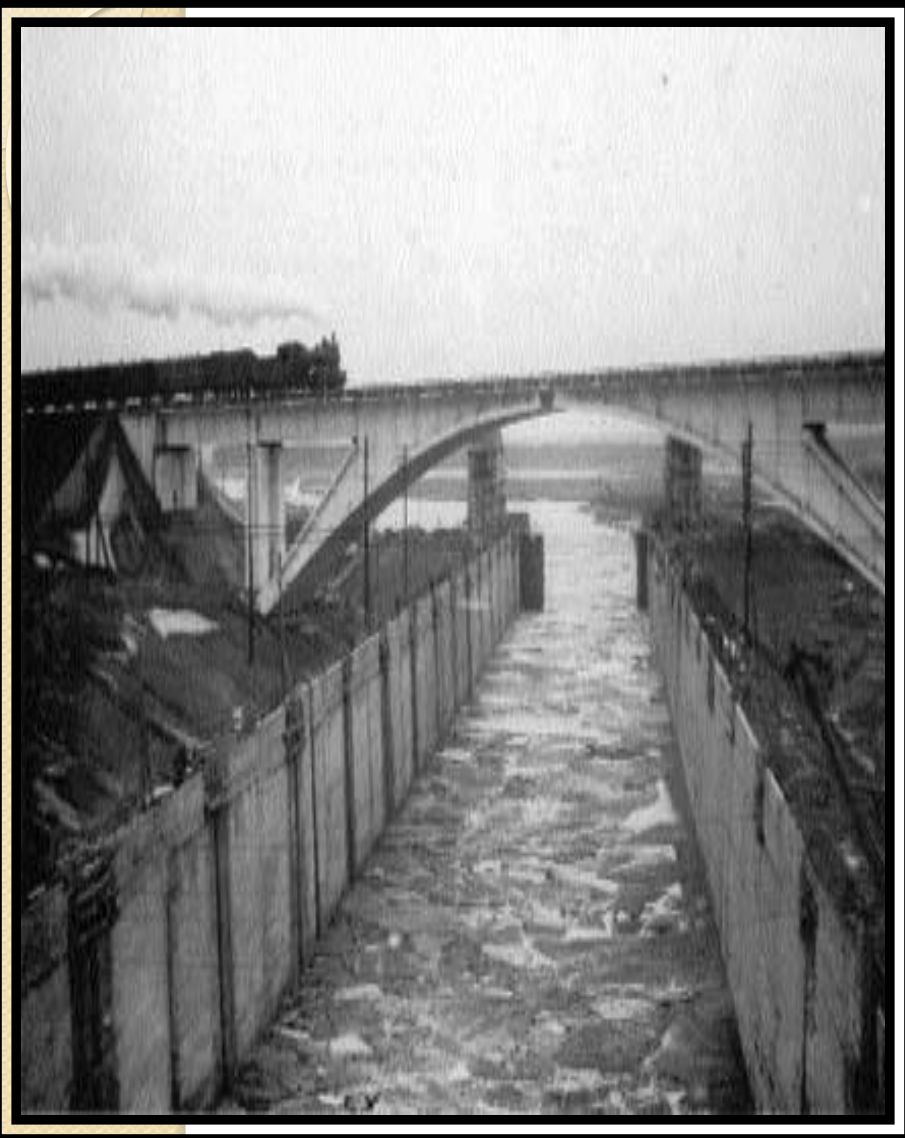
Тверь.—Тверь № 14.  
Прямая верста.





# Каналы

Первым по времени постройки, еще под руководством голландских мастеров в 1703-1709 годах, был сооружен Тверецкий, длиной 2.6 км, соединивший Ладожский и Волжский бассейны. Гранитная обделка левого берега канала выполнена в 1825-1826 годах, правого в 1841 году. Вторым, в 1719-1723 годах, под руководством М.И. Сердюкова, был построен 1400-метровый Цнинский канал. Прямой канал предназначался для того, чтобы обойти извилистый участок Цны, неудобный для судоходства. В 1810-х годах берега канала получили гранитную обделку. В начале 1840-х годов у истока Цнинского канала, рядом с Торговыми рядами, был выкопан Обводный канал, предназначенный для погрузки в нем судов. На островке, образуемом каналом, позже был выстроен Богоявленский собор.



Канал Москва-Волга



Цнинский канал

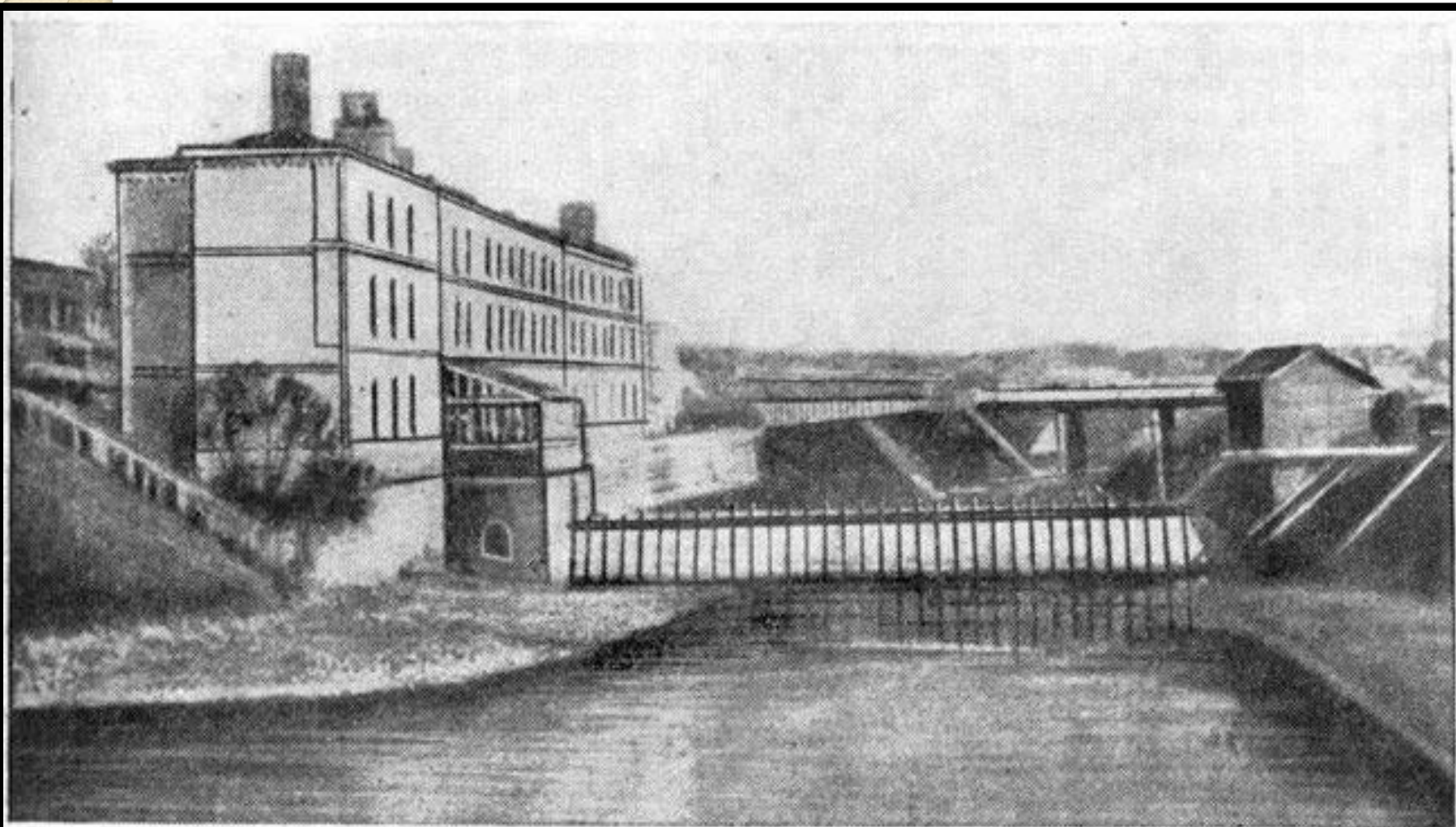


Рис. 49. Краснохолмская плотина у устья Водоотводного канала  
Слева — существующее до настоящего времени здание городской прачечной; справа — лесопилка с приводом от гидротурбины. Разобрана в 1936 г.  
(Фото 1908 г.)

# Функционирование Системы

Особенность действия водной системы состояла в том, что и Тверца, и Мста очень неполноводны и, без искусственного питания, непригодны для судоходства. В межень Мста в наихудших местах имела глубину не более 35 см, Тверца - 50 см. Даже при том, что осадка судов в весенний период была не более 66 см, а в летний и осенний - не более 53 см, воды на водоразделе не хватало для одновременного питания двух рек (водохранилища могли накопить около 60% от потребного количества воды). Поэтому система работала в периодическом режиме, используя караванную систему проводки судов. За год проходило три каравана - весенний, летний и осенний, проводимые по одинаковой схеме. Сначала за счёт выпуска воды из водораздельных водохранилищ, из которых главным было Заводское в Верхнем Волочке, поднимался уровень воды в реке Тверце, благодаря чему караван судов поднимался до Вышнего Волочка.

# Михаил Иванович Сердюков

Настоящее его имя - Бароно, он монгол, родившийся в 1678 году на берегу реки Селенги. Его отец Имэган-Силиген был мастером по производству луков и сёдел. В 13 лет был взят в плен русскими войнами и привезен в Енисейск. После приказчик богатого купца купил пленного за 10 руб. и стал его крестным отцом

При крещении Бароно назвали Михаилом Ивановичем . Второй "кульбит" в судьбе Сердюкова произошел после смерти приемного отца, когда его в 22 года, взял к себе приказчиком влиятельный московский купец М.Г. Евреинов. Существует легенда, что осматривая еврейновские лавки и амбары, Пётр I разговорился с Сердюковым, обратил внимание на его расторопность, склонность «к механике», торговле, а получив лестный отзыв от хозяина, велел тому отпустить Сердюкова и записать его в новгородское купечество (позднее уже Елизаветавозведент его в дворянство). Петр стал поручать Сердюкову «казенные комиссии».

В начале 1719 г. М.И Сердюков в докладной записке Петру I предложил свой, самостоятельно составленный проект реконструкции Вышневолоцкой водной системы . и в июне 1719 года был издан указ Сената, передававший Тверецкий канал и шлюзы на Цне в ведение Сердюкова. Работы он выполнял на собственные средства, рассчитывая на доходы: ему было предоставлено право брать "по 10 денег с сажени судна, с плотов с кладью по 3 алтына, с лодки большой-10 денег, малой-6 денег" К 1722 году Сердюков построил плотину на Шлине, а также каналы из Шлины в Цну и из Шлины в Ключино озеро, что изменило русло Шлины. Кроме того, он провёл реконструкцию Тверецкого канала, после чего тот стал пропускать большие суда, и водный путь из Петербурга на Волгу заработал в полную силу. Канал оставался в ведении Сердюкова до его смерти (предположительно в 1754 году, точная дата неизвестна), невзирая на проiski врагов и недофинансирование после смерти Петра I.



annataliya.ru

В 2006 году на привокзальной площади Вышнего Волочка установили памятник Петру I и М.И.Сердюкову.



**Обелиск в честь  
конца**

**Строительства**