



Казахский национальный медицинский университет

Индивидуальный и сводный учет заболеваемости

Выполнила: Нурмаганбет С.

Студентка гр: ОМ11-43-02

Проверила: Нурбакыт А.Н.

Алматы 2013г

Содержание:

- Индивидуальный учет заболеваемости
- Сводный учет заболеваемости
- Заболеваемость населения
- Международная статистическая классификация болезней и проблем, связанных со здоровьем (МКБ-10)
- Международная классификации болезней 11-го пересмотра (МКБ-11)
- Методы изучения заболеваемости населения

Единицей учета в статистике заболеваемости населения служит заболевание - случай болезни у отдельного человека.

I. Заболеваемость по данным обращаемости

Современная медицинская статистика выделяет 7 видов заболеваемости по данным обращаемости в лечебно-профилактические учреждения:

общая заболеваемость (по данным амбулаторно-поликлинических учреждений)

госпитализированная заболеваемость (по данным стационаров)

эпидемическая (инфекционная) заболеваемость (по данным ЛПУ)

профессиональная заболеваемость

неэпидемическая заболеваемость (по данным диспансеров и специализированных служб)

заболеваемость с временной утратой трудоспособности

травматизм

Учет случаев заболеваний, с которыми население обратилось за медицинской помощью, осуществляется всеми медицинскими учреждениями. Непременным

условием правильности статистического учета заболеваемости являются единые правила регистрации заболевания и кодирование болезни согласно единой классификации и номенклатуры болезней.

В Казахстане для этой цели утверждена к использованию Международная классификация болезней и проблем, связанных со здоровьем, 10-го пересмотра (МКБ-10).

Только при условии одинакового обозначения одной и той же болезни всеми врачами, регистрирующими эту болезнь, и отнесение определенных нозологических форм к одним и тем же классам и группам болезней, возможно сравнение и анализ материалов заболеваемости по различным районам и медицинским учреждениям, а также возможно изучение динамики заболеваемости.

Сведения о заболевании получают из различных источников - учетных документов, утвержденных федеральными органами статистики.

Учетная документация ЛПУ, предназначенная для изучения заболеваемости населения по обращаемости

Виды заболеваемости по обращаемости

Тип документов	<u>Общая</u>	<u>Госпитализированная</u>	<u>Инфекционная</u>
Учетные документы (заполняются лечащими врачами)	<ul style="list-style-type: none">• Стат. талон для регистрации заключительных диагнозов• Талон амбулаторного пациента• Медицинская карта амбулаторного больного	<ul style="list-style-type: none">• Стат. карта выбывшего из стационара	<ul style="list-style-type: none">• Экстренное извещение об инфекционном заболевании, остром пищевом, профессиональном отравлении• Единый талон амбулаторного пациента• Журнал регистрации инфекционных заболеваний в ЛПУ и в учреждении службы Роспотребнадзора
Сводные учетные документы (заполняется статистиком)	<ul style="list-style-type: none">• Сводная ведомость учета полугодов, по врачам, отделениям	<ul style="list-style-type: none">• Сводная ведомость	<ul style="list-style-type: none">• Ежедневные сведения, по месяцам, за квартал
Сведения за год (отчеты) (заполняются медицинским статистиком)	<ul style="list-style-type: none">• Сведения о числе заболеваний, зарегистрированных у больных, проживающих в районе обслуживания ЛПУ (годовая, ф.12) (дети, подростки взрослые)	<ul style="list-style-type: none">• Отчет о деятельности стационара (годовая ф. 14)	<ul style="list-style-type: none">• Отчет годовой о числе инфекционных заболеваний

Тип документов	Профессиональная	Неэпидемические заболевания	Заболевания с ВУТ
Учетные документы (заполняются лечащими врачами)	Для острых: <ul style="list-style-type: none"> • Экстренное извещение Для хронических: <ul style="list-style-type: none"> • Извещение о хроническом профессиональном заболевании • Карта учета профессионального заболевания • Журнал учета профессиональных заболеваний 	<ul style="list-style-type: none"> • Извещение о больном с впервые в жизни установленным диагнозом активного туберкулеза, венерической болезни и других кожных заболеваний, психических заболеваний, рака или других злокачественных новообразований 	<ul style="list-style-type: none"> • Талон на законченный случай временной нетрудоспособности
Сводные учетные документы (заполняется статистиком)	<ul style="list-style-type: none"> • Квартальные, полугодовые сведения 	<ul style="list-style-type: none"> • Квартальные, полугодовые сведения 	--
Сведения за год (отчеты) (заполняются медицинским статистиком)	<ul style="list-style-type: none"> • Отчет ф. 24 	<ul style="list-style-type: none"> • Сведения о заболеваниях злокачественными новообразованиями • Сведения о заболеваниях активным туберкулезом • Сведения о заболеваниях, передаваемым преимущественно половым путем, грибковые и другие кожные заболевания • Сведения о заболеваниях с психическими расстройствами • Отчет о заболеваниях с наркологической зависимостью • Отчет о числе заболеваний, зарегистрированных у больных, проживающих в районе обслуживания ЛПУ 	<ul style="list-style-type: none"> • Сведения о причинах вр. нетрудоспособности за _____ год

II. Заболеваемость по данным профилактических врачебных осмотров и диспансерного наблюдения

III. Заболеваемость по данным о причинах смерти — это частота случаев заболеваний, послуживших причиной смерти среди определенных контингентов умерших.

Единицей наблюдения является каждый случай смерти с определенной причиной, зарегистрированный в медицинском статистическом документе за год.

Учетный документ — "Медицинское свидетельство о смерти" - Ф. 106/у-08

"Медицинское свидетельство о перинатальной смерти" (смерть в течение 168 ч после рождения) - Ф. 106-2/у-08

Эти документы передаются в органы ЗАГС, сводятся в ведомость. На основании зарегистрированных причин смерти рассчитываются показатели.

Сводный учет заболеваемости

Помимо индивидуального учета каждого случая заболевания, обязательным является сводный учет по учреждению, региону, стране в целом.

Все амбулаторно-поликлинические учреждения составляют отчетную [форму 12 "Сведения о числе заболеваний, зарегистрированных у больных, проживающих в районе обслуживания лечебного учреждения"](#), а больничные — [форму 14 "Сведения о деятельности стационара"](#). [Отчет "Сведения о числе заболеваний, зарегистрированных у больных, проживающих в районе обслуживания лечебного учреждения" ф. 12](#) заполняется всеми амбулаторно-поликлиническими учреждениями (подразделениями), оказывающими медицинскую помощь и осуществляющими лечение больных. Отчет представляется за год: учреждениями системы Министерства здравоохранения и социального развития — главному врачу центральной районной (городской) больницы или в орган управления здравоохранением районной (городской) администрации 5 января следующего за отчетным года;

учреждениями других министерств и ведомств, учреждениями на водном транспорте системы Минздрава, а также регионального или федерального подчинения — в два адреса: органу управления здравоохранением территории (по месту нахождения учреждения) и своему вышестоящему органу по подчиненности также 5 января следующего за отчетным года.

Больницы, имеющие несколько поликлиник, составляют только один отчет на все поликлинические подразделения в целом. Учреждение, имеющее в своем составе поликлиническое отделение, ведущее только консультативный прием, составляет отчет лишь в том случае, если в данном учреждении у пациента не только выявляется заболевание, но также осуществляется лечение и наблюдение за больным.

Приемные отделения больниц, в которых в вечернее и ночное время оказывается неотложная помощь населению, отчет о заболеваемости не составляют.

В отчет включаются сведения об общем числе зарегистрированных в данном учреждении заболеваний и о больных с заболеваниями, по поводу которых осуществляется диспансерное наблюдение:

- о детях до 14 лет включительно;
- о подростках 15-17 лет;
- о взрослых 18 лет и старше.

Сведения обо всех случаях зарегистрированных у больных заболеваний в учреждениях общей лечебной сети получают при разработке "Талонов амбулаторного пациента" (ф. 025-6/у-89, 025-7/у-89, 025-10/у-97, 025-11/у-02, 025-12/у-04), в случаях инфекционных заболеваний — из "Журнала учета инфекционных заболеваний" (ф. 060/у), записи в котором уточняются территориальным центром госсанэпиднадзора.

В отдельных учреждениях допускается использование "Сводной ведомости учета заболеваний" (ф. 071/у и 071-1/у) в качестве разработочной таблицы при условии внесения в форму необходимых дополнений.

В диспансерах — противотуберкулезных, онкологических, где не заполняются "Статистические талоны для регистрации заключительных (уточненных) диагнозов", отчет составляется по данным "Контрольных карт диспансерного наблюдения" (ф. 030-4/у и 030-6/у), в психоневрологических, наркологических диспансерах — по данным "Карт обратившегося за психиатрической (наркологической) помощью" (ф. 030-1/у-02) и "Медицинских карт амбулаторного больного" (ф. 025/у-87, 025/у-04).

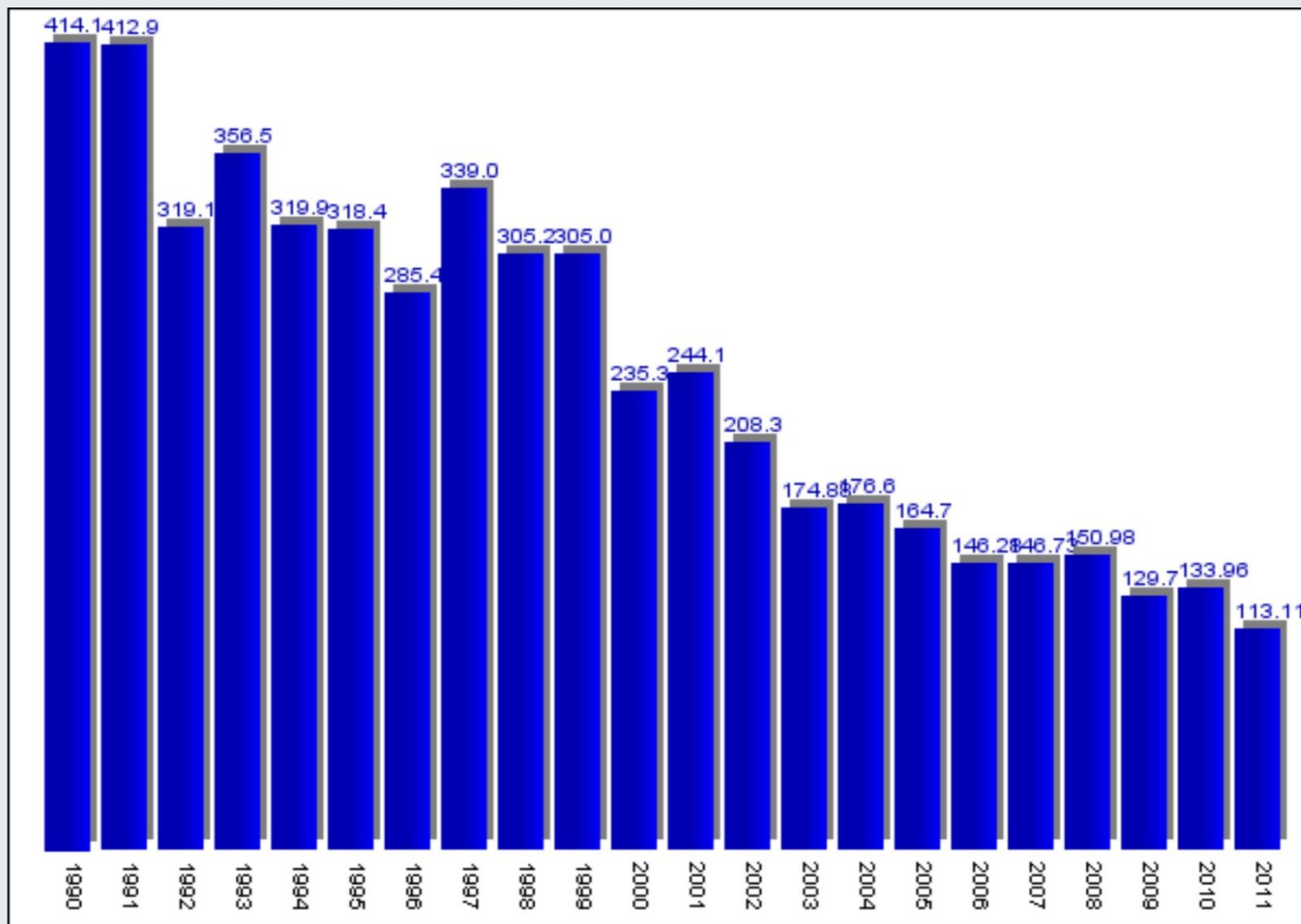
В кожно-венерологических учреждениях сведения для отчета о больных венерическими заболеваниями берутся из "Диспансерных карт больных венерическими заболеваниями" (ф. 065/у), о больных грибковыми кожными болезнями — из "Медицинских карт больных грибковыми заболеваниями" (ф. 065-1/у), о больных кожными болезнями (экземы, профессиональные дерматиты, предраковые заболевания кожи и др.) — из "Талонов амбулаторного пациента" и "Контрольных карт диспансерного наблюдения".

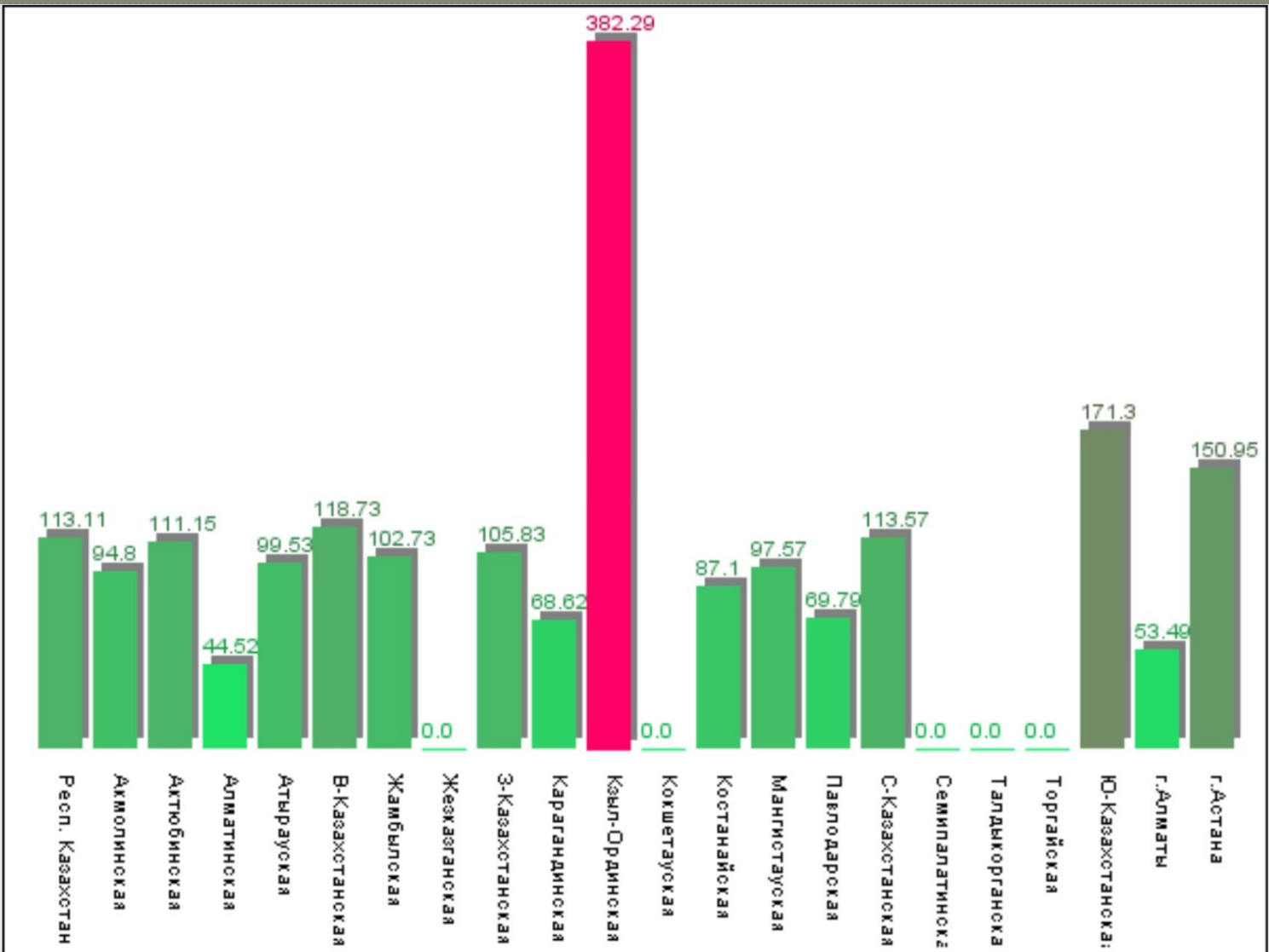
В кардиологических, трахоматозных и эндокринологических диспансерах сведения подсчитываются по талонам (ф. 025-6/у-89, 025-7/у-89, 025-10/у-97, 025-11/у-02, 025-12/у-04) и берутся из "Контрольных карт диспансерного наблюдения" (ф. 030/у-04).

В психоневрологических (психиатрических, наркологических) диспансерах отчет составляется по данным "Карт обратившихся за психиатрической (наркологической) помощью" (ф. 030-1/у-02), а также "Медицинских карт амбулаторного больного" (ф. 025/у-87, 025/у-04), "Медицинских карт амбулаторного наркологического больного" (ф. 025-5/у-88).

Сведения об обращениях здоровых контингентов населения также включаются в отчет, в отдельную таблицу "Факторы, влияющие на состояние здоровья населения и обращения в учреждения здравоохранения".

ОКИ динамика на 100тыс.населения на 2011г.

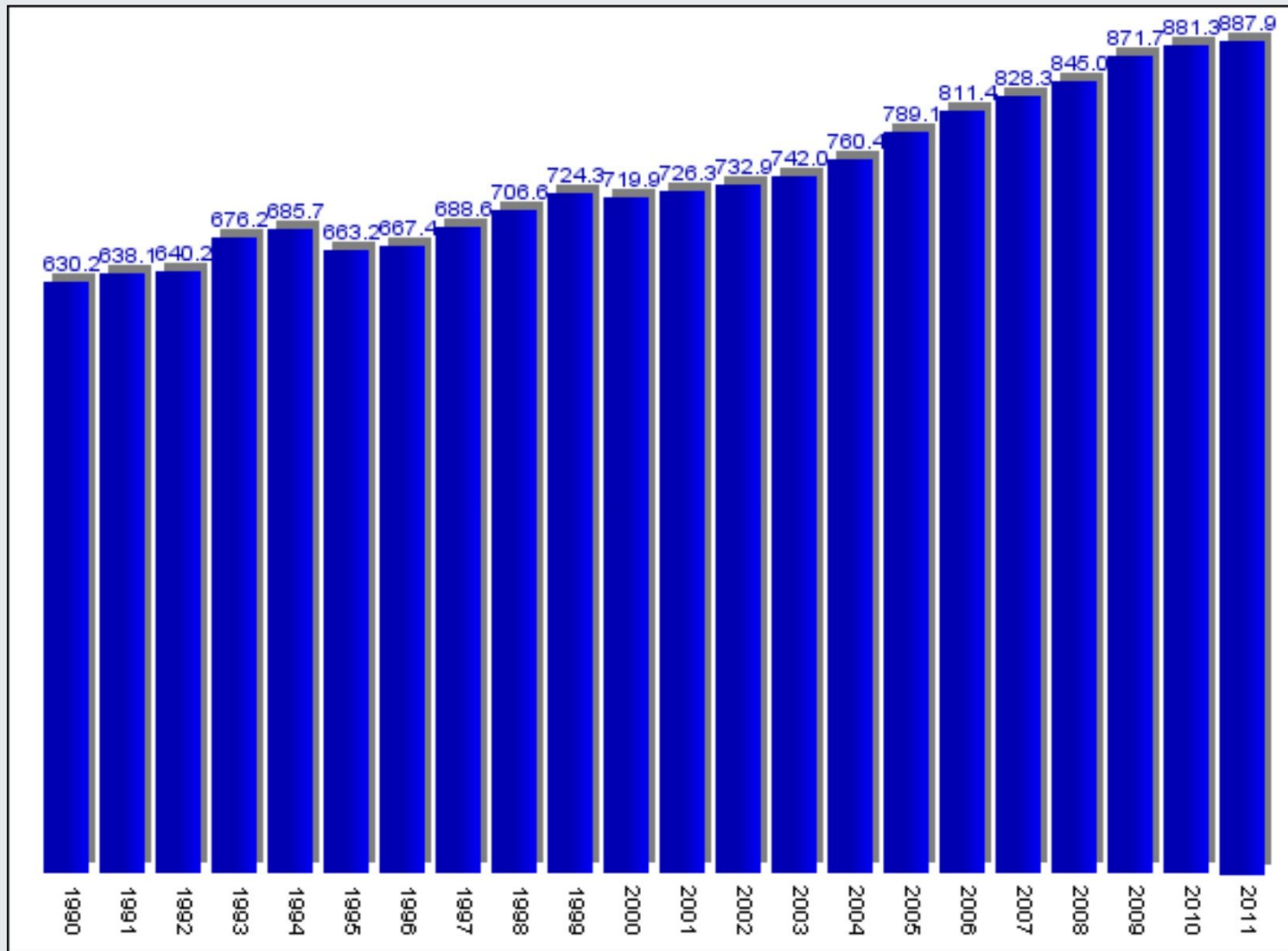


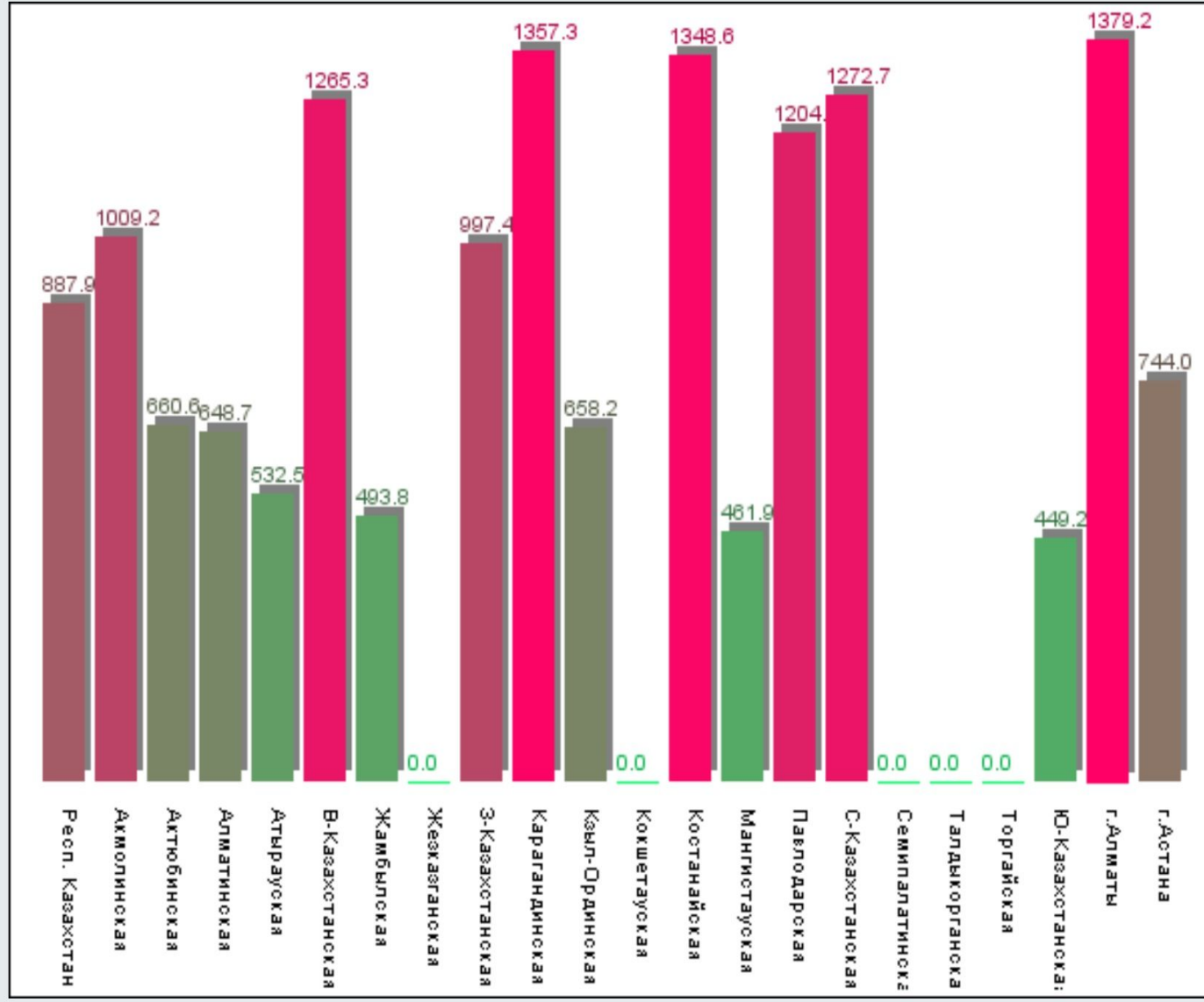


Область	1990	1991	1992	1993	1994	1995	1996	1997	1998	1999	2000	2001	2002	2003	2004	2005	2006	2007	2008	2009	2010	2011
Респ. Казахстан	414.1	412.9	319.1	356.5	319.9	318.4	285.4	339.0	305.2	305.0	235.3	244.1	208.3	174.88	176.6	164.7	146.28	146.73	150.98	129.7	133.96	113.11
Акмолинская	326.3	387.0	292.0	430.2	359.2	321.3	328.3	372.7	152.5	311.8	250.3	221.2	203.7	209.78	233.2	165.2	174.0	172.08	153.35	102.72	123.26	94.8
Актюбинская	335.6	378.5	300.3	322.3	285.1	269.4	219.4	209.2	269.3	223.7	234.1	204.0	204.5	162.29	170.64	102.4	96.66	112.1	87.72	87.5	130.18	111.15
Алматинская	137.5	209.5	184.6	181.8	128.4	143.8	101.3	172.7	143.8	102.8	62.4	71.9	46.9	36.06	38.47	25.6	21.77	20.47	35.77	27.92	41.29	44.52
Атырауская	565.9	522.6	541.7	425.7	379.5	399.7	312.7	282.7	188.5	333.0	242.5	181.0	175.0	115.51	121.85	115.9	84.78	125.03	123.79	97.71	111.51	99.53
В-Казахстанская	483.6	410.7	293.2	303.9	415.5	291.7	256.9	387.5	296.9	309.6	236.7	227.0	193.9	179.35	155.86	156.9	135.38	136.99	139.74	122.68	129.09	118.73
Жамбылская	424.9	423.6	401.2	430.7	317.1	378.2	275.0	385.1	376.2	328.3	219.9	223.6	216.0	203.32	193.39	192.4	182.27	136.81	127.32	106.32	106.0	102.73
Жезказганская	239.7	221.3	191.4	187.9	204.9	225.1	218.8	0.0	0.0	0.0	0.0	0.0	0.0	0.0	0.0	0.0	0.0	0.0	0.0	0.0	0.0	0.0
З-Казахстанская	273.9	285.5	259.1	252.4	249.6	212.9	223.5	198.2	285.9	198.8	167.2	150.9	146.8	187.89	108.54	109.6	95.11	114.84	106.79	96.23	174.72	105.83
Карагандинская	364.7	349.3	216.1	239.1	248.8	199.0	194.9	261.5	187.5	293.6	233.1	290.0	197.3	173.08	159.47	126.8	130.45	116.53	111.37	93.31	85.06	68.62
Кзыл-Ординская	717.6	733.2	228.9	579.1	526.1	649.5	592.9	803.8	755.5	569.9	472.0	427.0	380.5	290.03	341.1	403.0	400.03	356.3	310.88	272.69	380.54	382.29
Кокшетауская	404.8	461.9	229.4	256.8	28.1	284.0	173.9	0.0	0.0	0.0	0.0	0.0	0.0	0.0	0.0	0.0	0.0	0.0	0.0	0.0	0.0	0.0
Костанайская	346.4	412.6	609.1	283.8	228.0	348.4	185.9	200.6	246.5	156.8	155.5	174.4	148.5	158.92	165.8	109.7	111.0	92.51	75.47	79.41	109.35	87.1
Мангистауская	471.8	496.3	629.1	739.2	719.8	707.2	674.4	729.9	402.9	388.1	200.7	492.2	366.8	248.55	256.68	196.1	176.03	201.8	188.96	395.41	130.23	97.57
Павлодарская	559.5	454.4	277.6	362.2	327.2	275.4	250.6	389.5	384.0	586.6	252.5	285.4	170.2	135.74	127.05	140.9	128.38	152.5	141.92	104.19	79.16	69.79
С-Казахстанская	430.8	535.3	284.5	369.7	289.3	353.6	294.1	208.4	307.5	257.5	219.4	213.0	185.6	119.25	178.78	103.3	121.3	120.02	118.57	111.32	187.99	113.57
Семипалатинская	493.8	438.7	301.0	398.7	361.2	300.6	317.9	0.0	0.0	0.0	0.0	0.0	0.0	0.0	0.0	0.0	0.0	0.0	0.0	0.0	0.0	0.0
Талдыкорганская	260.7	301.4	179.9	196.5	133.8	201.8	186.8	0.0	0.0	0.0	0.0	0.0	0.0	0.0	0.0	0.0	0.0	0.0	0.0	0.0	0.0	0.0
Торгайская	308.6	358.9	308.1	292.8	238.6	159.4	152.1	0.0	0.0	0.0	0.0	0.0	0.0	0.0	0.0	0.0	0.0	0.0	0.0	0.0	0.0	0.0
Ю-Казахстанская	613.3	516.0	459.4	529.6	477.0	426.9	454.0	464.7	349.8	356.6	342.3	381.1	353.8	263.35	247.89	262.5	203.59	246.52	294.84	232.02	209.83	171.3
г.Алматы	342.9	343.8	308.1	327.9	255.9	269.6	300.3	378.5	308.1	289.1	222.1	215.8	186.0	147.78	206.59	209.9	138.77	108.0	146.11	86.51	56.54	53.49
г.Астана	0.0	0.0	0.0	0.0	0.0	0.0	0.0	0.0	861.5	594.8	392.1	240.6	211.4	207.07	192.92	226.9	231.33	205.1	171.98	155.66	206.51	150.95



Новообразования (рак)

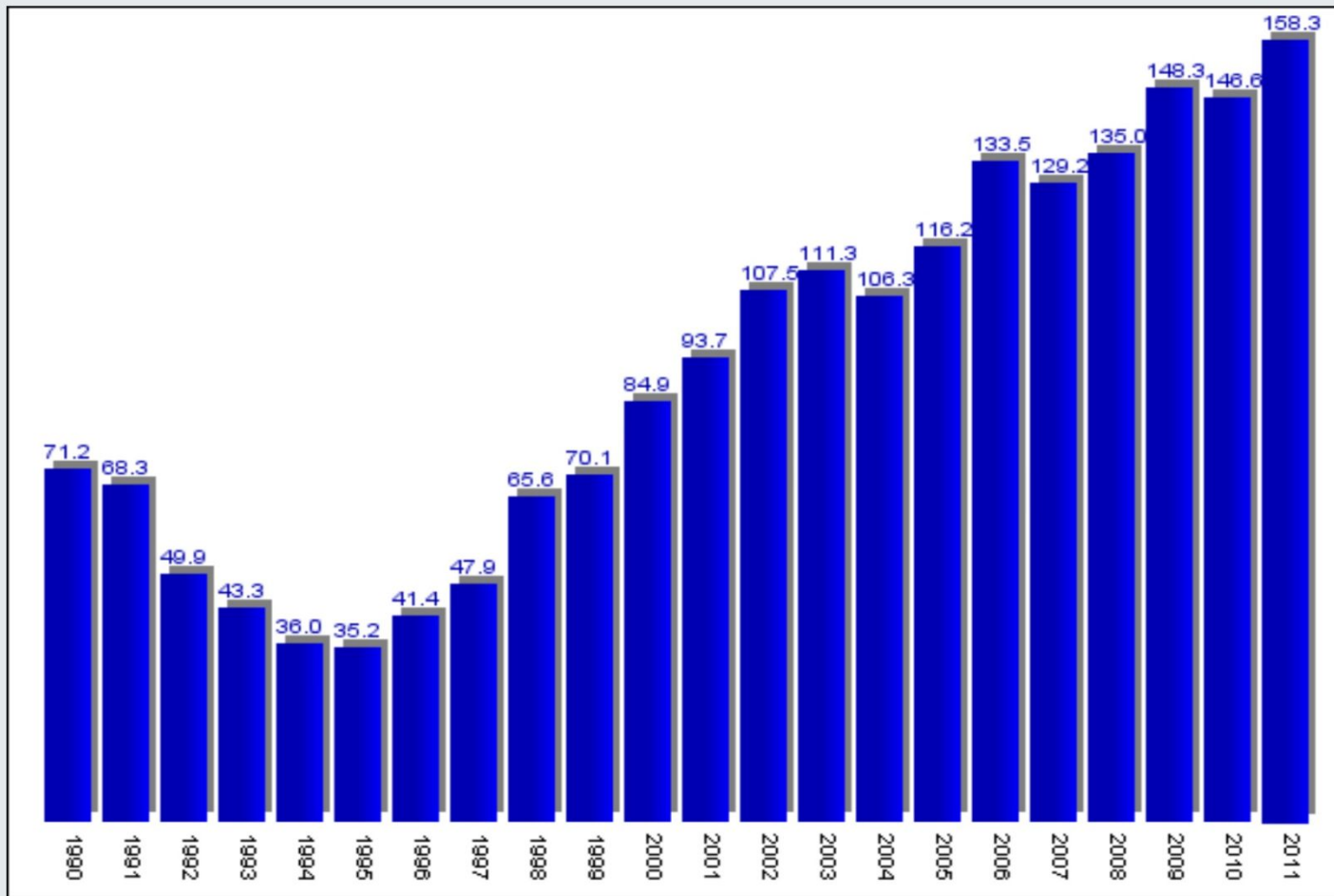


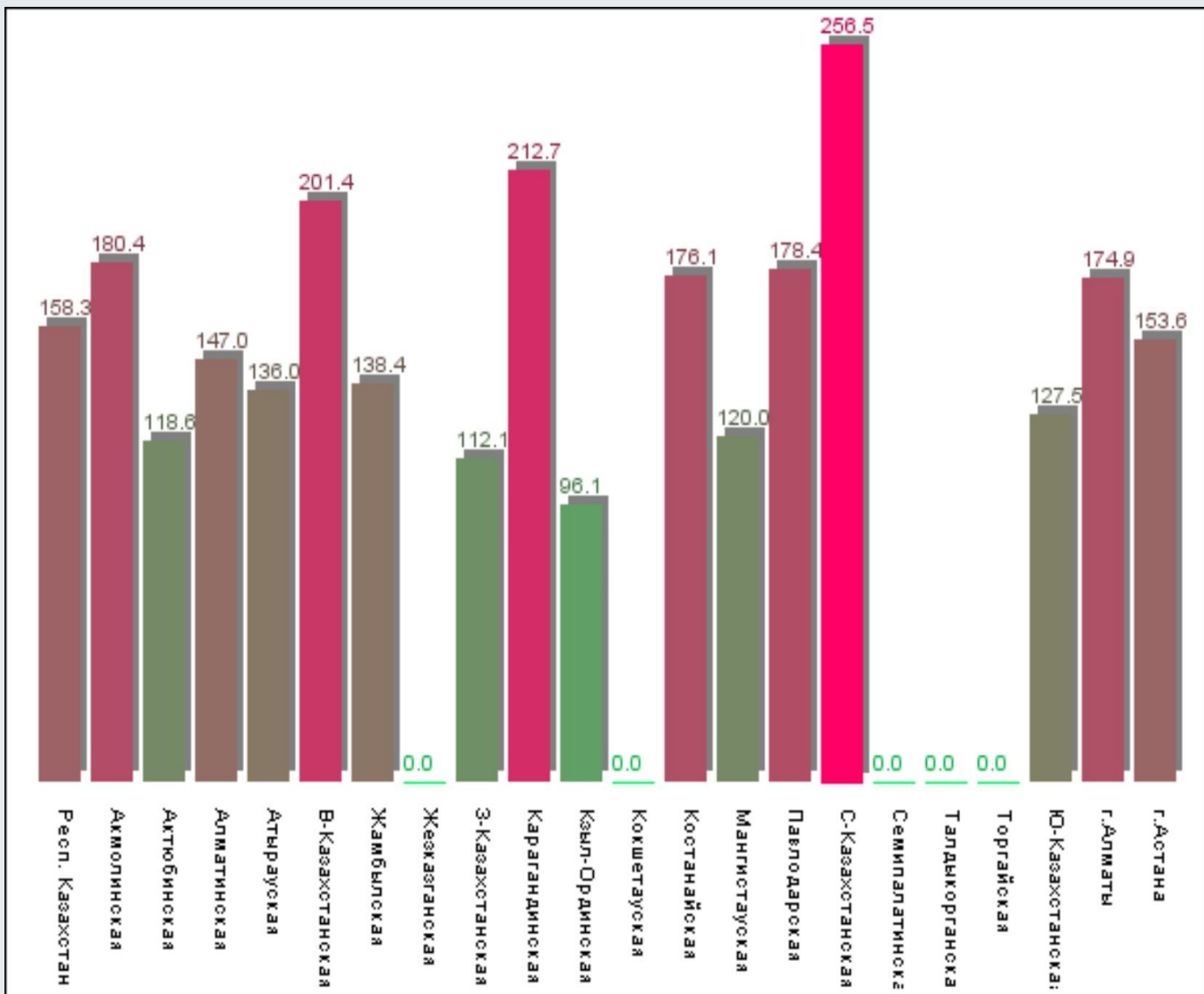


Область	1990	1991	1992	1993	1994	1995	1996	1997	1998	1999	2000	2001	2002	2003	2004	2005	2006	2007	2008	2009	2010	2011
Респ. Казахстан	630.2	638.1	640.2	676.2	685.7	663.2	667.4	688.6	706.6	724.3	719.9	726.3	732.9	742.0	760.4	789.1	811.4	828.3	845.0	871.7	881.3	887.9
Акмолинская	579.4	591.5	601.2	734.6	750.1	785.9	797.8	812.4	1255.8	824.8	680.7	739.3	733.6	728.3	776.2	820.8	856.0	885.2	890.8	896.8	957.0	1009.2
Актюбинская	461.1	483.1	519.3	535.9	547.2	514.3	532.7	540.1	561.1	555.9	582.8	598.2	635.3	659.3	669.4	670.9	711.1	751.2	760.1	768.1	745.6	660.6
Алматинская	653.9	696.7	699.0	712.7	719.7	675.9	600.4	543.0	557.8	561.5	539.1	567.1	569.3	548.8	561.9	534.0	573.0	607.1	652.0	696.7	668.8	648.7
Атырауская	292.6	323.2	311.5	325.7	285.0	309.6	331.9	359.6	362.8	376.5	390.7	431.8	465.5	457.2	441.9	474.4	453.9	446.4	472.3	488.9	503.9	532.5
В-Казахстанская	1149.8	1129.1	892.1	940.6	1006.5	1055.8	1096.1	1011.1	999.3	1080.9	1108.6	1140.2	1130.4	1106.6	1110.3	1134.1	1159.8	1197.3	1217.4	1226.1	1276.3	1265.3
Жамбылская	423.2	455.9	464.3	493.1	438.6	446.0	463.1	463.9	482.5	426.1	417.0	421.8	409.6	407.1	391.5	420.5	410.3	414.2	422.0	442.5	465.0	493.8
Жезказганская	486.4	494.4	532.4	537.4	561.1	543.6	555.6	0.0	0.0	0.0	0.0	0.0	0.0	0.0	0.0	0.0	0.0	0.0	0.0	0.0	0.0	0.0
З-Казахстанская	606.1	594.4	604.1	660.2	658.2	681.2	712.4	718.0	696.2	718.4	730.0	755.1	789.8	728.6	743.2	783.7	833.8	870.3	906.3	931.9	981.4	997.4
Карагандинская	964.0	990.0	1008.1	1029.4	1095.5	977.1	962.1	928.5	1004.6	1110.3	1157.6	1209.0	1231.3	1268.1	1321.9	1361.7	1339.4	1305.2	1286.7	1306.3	1352.0	1357.3
Кзыл-Ординская	317.6	313.2	318.2	351.3	336.2	292.1	305.0	354.6	377.8	418.0	446.4	480.5	521.5	564.6	586.9	600.6	608.4	645.9	671.2	642.7	662.3	658.2
Кокшетауская	616.8	636.0	664.6	674.0	713.0	741.2	730.8	0.0	0.0	0.0	0.0	0.0	0.0	0.0	0.0	0.0	0.0	0.0	0.0	0.0	0.0	0.0
Костанайская	783.0	811.6	827.5	858.1	919.3	956.1	1013.6	858.1	880.4	940.2	1007.2	993.3	1037.6	1058.0	1093.8	1086.5	1099.6	1145.1	1166.0	1225.9	1254.1	1348.6
Мангистауская	181.0	173.1	290.7	316.5	304.6	261.4	263.4	270.0	276.0	314.7	338.3	370.9	398.5	384.8	414.7	467.4	480.7	481.1	514.9	555.1	434.0	461.9
Павлодарская	676.8	687.1	723.2	719.3	726.9	737.4	745.0	783.1	831.3	934.0	962.3	1008.4	1063.7	1090.6	1038.0	1011.2	1058.1	1059.8	1076.0	1115.2	1202.6	1204.1
С-Казахстанская	629.3	647.7	678.4	688.4	710.6	715.1	733.4	767.1	767.4	825.3	809.6	832.3	870.5	909.4	954.9	1055.8	1102.4	1121.3	1145.1	1183.7	1321.9	1272.7
Семипалатинская	721.7	738.3	767.4	792.8	770.3	726.8	728.8	0.0	0.0	0.0	0.0	0.0	0.0	0.0	0.0	0.0	0.0	0.0	0.0	0.0	0.0	0.0
Талдыкорганская	591.2	567.7	577.9	597.8	634.9	602.6	586.2	0.0	0.0	0.0	0.0	0.0	0.0	0.0	0.0	0.0	0.0	0.0	0.0	0.0	0.0	0.0
Торгайская	329.7	309.8	310.9	344.0	379.3	412.9	448.9	0.0	0.0	0.0	0.0	0.0	0.0	0.0	0.0	0.0	0.0	0.0	0.0	0.0	0.0	0.0
Ю-Казахстанская	435.3	442.2	448.8	483.3	481.6	382.0	384.3	408.3	406.7	317.7	278.2	289.4	283.2	282.8	309.0	355.9	361.9	376.8	394.8	405.0	416.6	449.2
г.Алматы	837.6	791.1	799.3	913.6	891.4	870.9	866.8	920.7	974.3	952.1	908.2	880.3	824.9	917.1	967.7	1071.6	1172.1	1247.2	1286.7	1358.1	1362.3	1379.2
г.Астана	0.0	0.0	0.0	0.0	0.0	0.0	0.0	0.0	0.0	946.7	1010.5	564.0	611.2	662.9	703.3	738.1	748.7	666.8	655.5	733.2	748.8	744.0



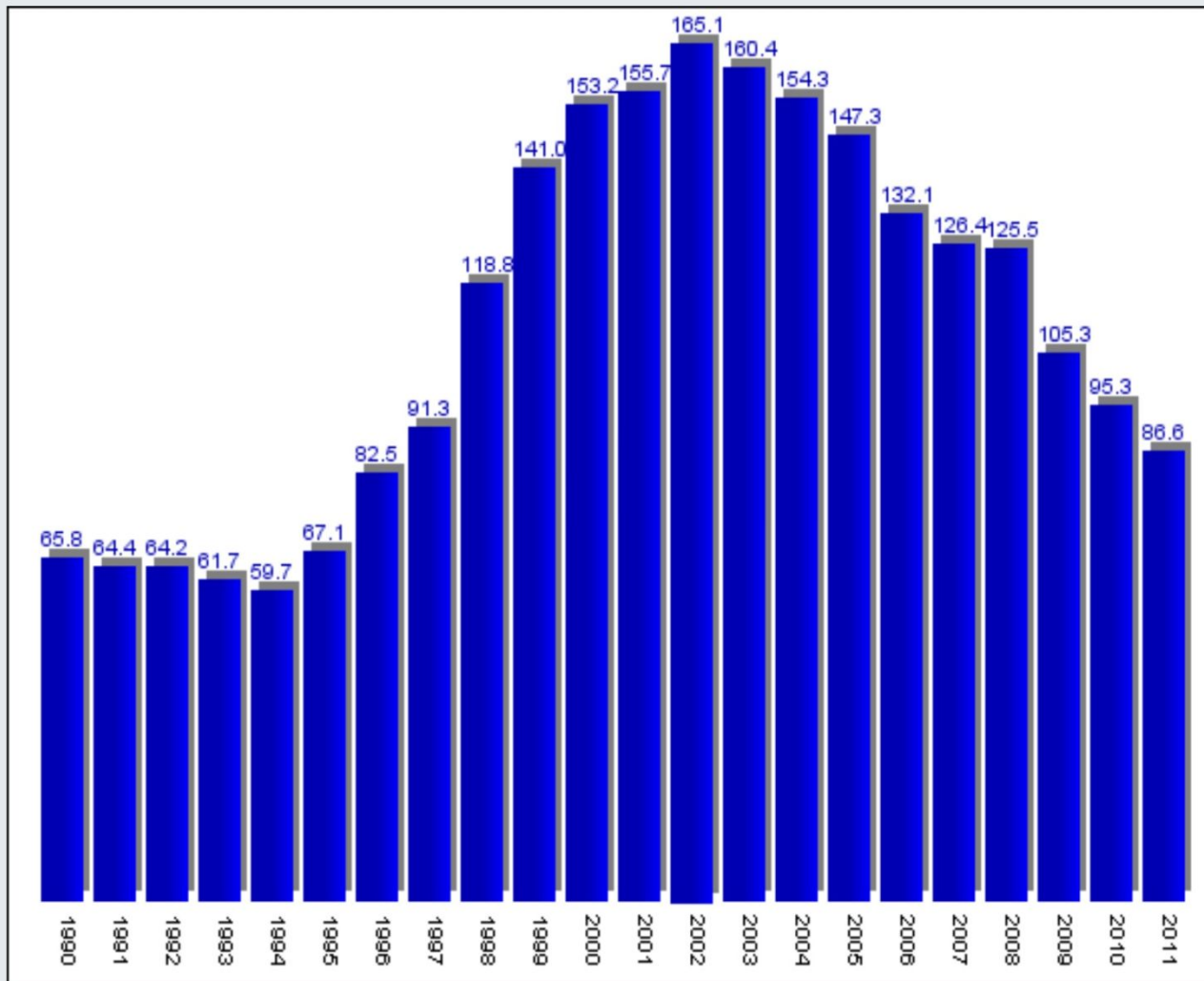
Сахарный диабет

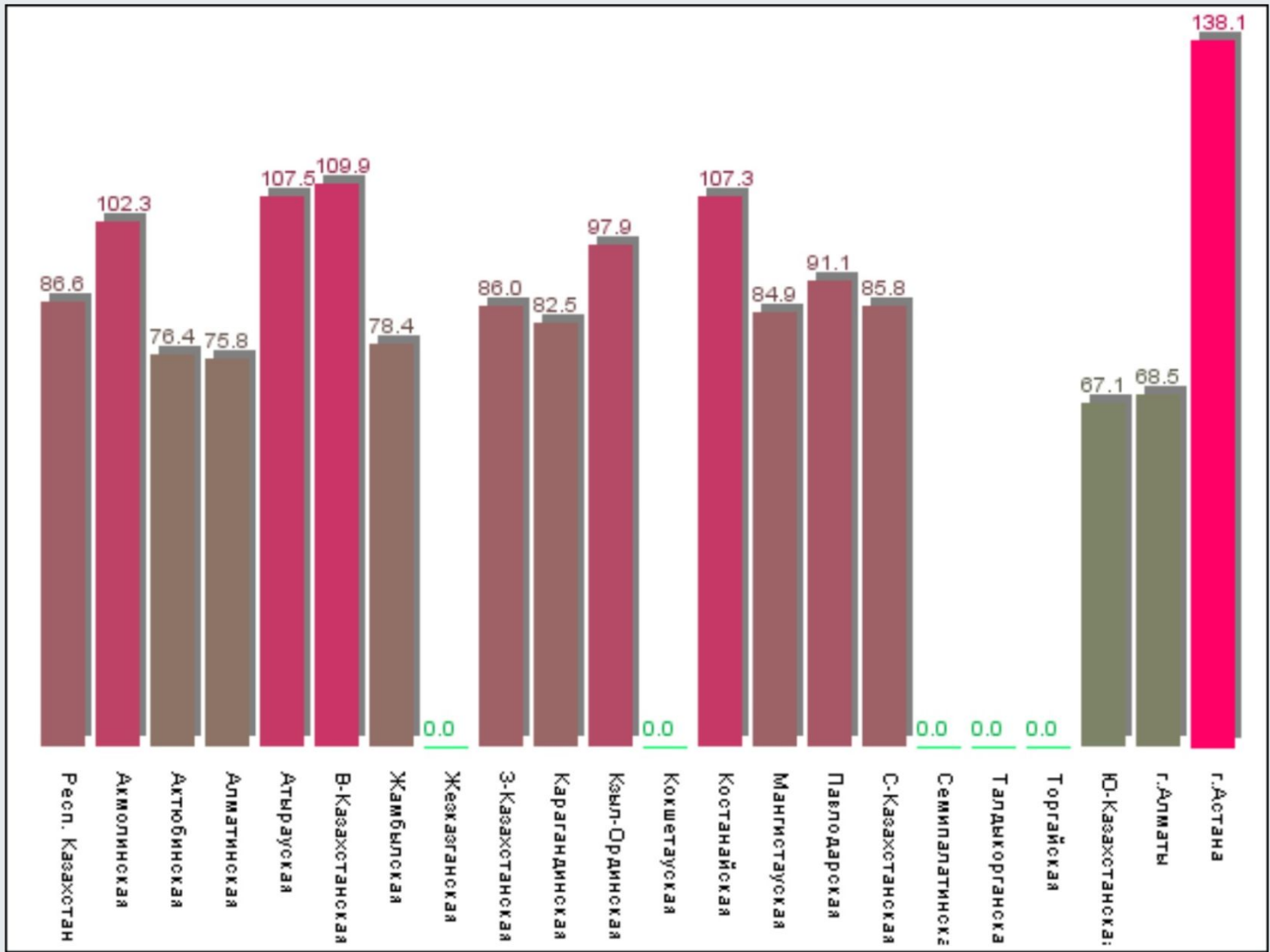




Область	1990	1991	1992	1993	1994	1995	1996	1997	1998	1999	2000	2001	2002	2003	2004	2005	2006	2007	2008	2009	2010	2011
Респ. Казахстан	71.2	68.3	49.9	43.3	36.0	35.2	41.4	47.9	65.6	70.1	84.9	93.7	107.5	111.3	106.3	116.2	133.5	129.2	135.0	148.3	146.6	158.3
Акмолинская	64.2	90.0	72.0	50.3	45.5	62.6	52.3	62.3	61.1	82.1	96.1	109.4	116.3	120.5	110.1	111.7	137.8	143.5	160.3	202.5	180.9	180.4
Актюбинская	56.5	47.3	32.5	36.2	31.0	25.7	22.3	27.7	29.8	49.6	81.0	140.6	132.0	120.1	112.7	102.0	115.6	134.2	133.5	137.0	117.5	118.6
Алматинская	45.0	44.2	36.0	24.5	28.0	27.1	33.0	43.8	57.0	42.6	51.5	59.2	77.4	67.6	92.3	106.3	99.2	117.5	146.0	159.2	143.6	147.0
Атырауская	42.3	37.7	19.4	35.0	25.0	22.5	23.5	21.1	44.8	9.1	41.6	49.3	83.4	90.0	72.3	64.1	82.5	103.6	103.0	110.7	128.8	136.0
В-Казахстанская	103.9	99.3	71.6	51.7	58.6	41.7	45.4	39.8	82.7	78.3	108.0	104.2	127.3	137.0	127.4	141.9	158.2	163.9	163.4	179.6	186.8	201.4
Жамбылская	46.7	60.2	39.8	68.7	35.5	35.8	32.6	54.7	74.9	75.4	80.7	83.3	81.0	81.7	90.3	89.9	98.2	95.0	97.4	110.3	135.1	138.4
Жезказганская	53.0	68.8	39.1	49.6	48.1	49.3	59.5	0.0	0.0	0.0	0.0	0.0	0.0	0.0	0.0	0.0	0.0	0.0	0.0	0.0	0.0	0.0
З-Казахстанская	39.0	59.1	26.8	32.4	16.7	25.1	22.0	34.4	38.3	38.1	45.6	70.5	65.4	54.7	61.8	49.8	60.2	72.0	76.7	80.0	108.1	112.1
Карагандинская	95.6	91.2	66.8	42.3	28.4	33.9	38.4	51.7	46.3	93.4	77.2	97.4	133.4	139.9	123.0	141.1	149.6	169.3	162.6	178.5	172.0	212.7
Кзыл-Ординская	25.8	30.3	28.5	27.9	22.7	16.9	27.1	48.5	40.3	65.0	48.2	55.4	58.6	62.4	49.7	52.7	50.4	87.0	87.3	89.9	81.6	96.1
Кокшетауская	63.0	63.8	40.3	35.0	34.5	22.6	48.8	0.0	0.0	0.0	0.0	0.0	0.0	0.0	0.0	0.0	0.0	0.0	0.0	0.0	0.0	0.0
Костанайская	88.6	80.9	56.5	51.7	37.9	43.2	49.6	45.7	77.8	86.2	110.2	142.2	125.3	117.6	151.3	147.0	137.2	130.3	123.0	152.8	152.9	176.1
Мангистауская	50.3	37.0	39.7	46.8	45.9	16.3	27.8	21.8	43.7	27.1	94.1	76.3	65.7	139.8	100.1	101.6	94.1	78.2	105.2	115.4	129.1	120.0
Павлодарская	73.6	53.9	45.0	49.4	45.5	39.4	50.8	68.9	58.8	84.0	65.6	81.3	135.1	140.3	130.3	144.7	177.6	155.0	167.3	192.8	198.6	178.4
С-Казахстанская	94.9	85.3	58.5	59.4	47.2	48.1	47.9	51.7	72.4	76.9	91.4	141.1	134.9	131.0	144.8	150.6	194.6	176.6	161.3	218.6	240.4	256.5
Семипалатинская	62.3	63.5	45.7	39.2	28.3	18.4	51.6	0.0	0.0	0.0	0.0	0.0	0.0	0.0	0.0	0.0	0.0	0.0	0.0	0.0	0.0	0.0
Талдыкорганская	70.9	55.6	59.0	32.4	34.3	34.0	27.5	0.0	0.0	0.0	0.0	0.0	0.0	0.0	0.0	0.0	0.0	0.0	0.0	0.0	0.0	0.0
Торгайская	48.0	46.2	36.0	24.7	37.4	20.1	30.0	0.0	0.0	0.0	0.0	0.0	0.0	0.0	0.0	0.0	0.0	0.0	0.0	0.0	0.0	0.0
Ю-Казахстанская	83.0	73.9	44.4	30.8	25.6	26.2	34.7	39.5	71.1	49.2	103.6	96.1	113.7	107.0	69.9	117.8	163.1	97.7	105.0	98.3	100.9	127.5
г.Алматы	111.8	91.8	82.3	63.7	55.5	67.0	78.0	80.5	107.7	123.5	100.0	107.8	117.4	149.7	151.3	138.9	170.6	178.9	174.2	192.8	168.0	174.9
г.Астана	0.0	0.0	0.0	0.0	0.0	0.0	0.0	0.0	116.6	95.8	145.1	35.3	79.0	102.9	101.4	99.7	112.0	108.1	146.9	140.8	144.1	153.6

Туберкулез

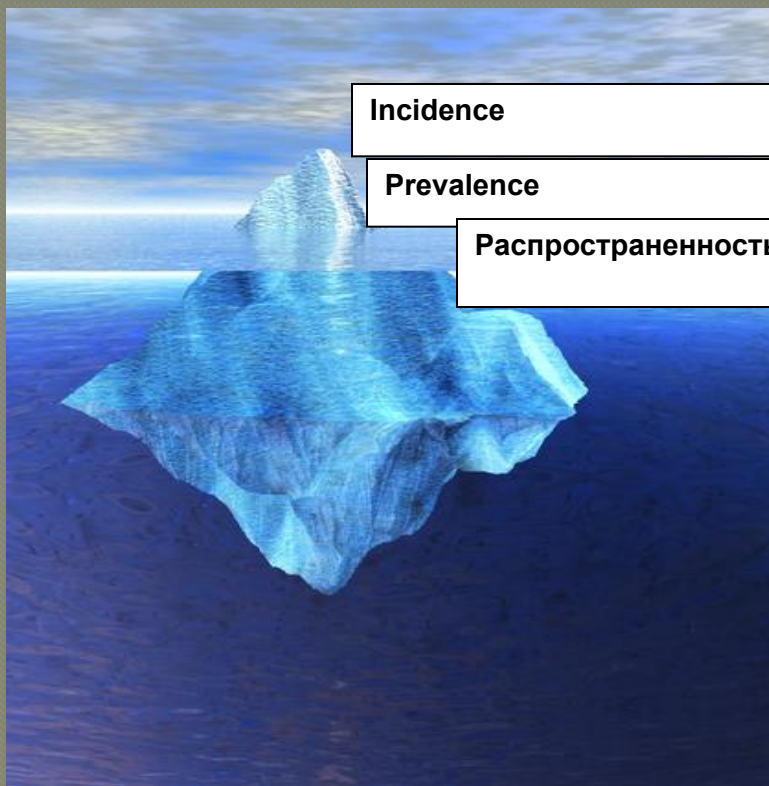




Область	1990	1991	1992	1993	1994	1995	1996	1997	1998	1999	2000	2001	2002	2003	2004	2005	2006	2007	2008	2009	2010	2011
Респ. Казахстан	65.8	64.4	64.2	61.7	59.7	67.1	82.5	91.3	118.8	141.0	153.2	155.7	165.1	160.4	154.3	147.3	132.1	126.4	125.5	105.3	95.3	86.6
Акмолинская	65.2	64.5	64.2	54.6	55.0	67.0	76.3	78.3	117.7	150.8	169.6	195.5	220.6	219.8	189.0	169.6	167.3	155.1	172.8	158.2	121.5	102.3
Актюбинская	74.8	64.4	70.0	68.3	67.1	79.8	84.4	96.1	134.4	256.1	231.6	213.7	259.4	279.7	242.6	208.3	163.4	145.4	124.4	96.0	79.3	76.4
Алматинская	63.9	62.7	61.6	50.1	51.3	43.6	55.4	58.5	95.8	115.8	118.4	115.5	123.1	120.6	108.9	113.7	106.0	98.7	100.5	90.9	80.8	75.8
Атырауская	150.2	144.1	134.0	109.6	121.3	151.0	178.0	165.0	158.5	168.0	177.1	267.8	242.6	225.7	218.1	209.7	204.4	181.9	157.3	123.1	115.7	107.5
В-Казахстанская	45.8	46.9	45.3	43.2	46.5	52.8	62.5	80.0	114.1	124.2	124.2	138.1	149.6	143.2	153.2	152.8	144.1	138.3	129.0	121.4	124.0	109.9
Жамбылская	66.7	58.7	58.5	56.3	55.4	52.7	70.9	88.2	121.0	147.2	156.4	157.4	151.1	155.4	150.9	149.6	126.8	120.6	115.6	88.8	83.0	78.4
Жезказганская	75.9	72.1	76.1	72.8	82.0	80.2	80.9	0.0	0.0	0.0	0.0	0.0	0.0	0.0	0.0	0.0	0.0	0.0	0.0	0.0	0.0	0.0
З-Казахстанская	95.2	104.8	104.6	98.9	92.7	98.0	121.4	115.0	144.1	174.1	186.7	211.4	222.6	208.8	189.8	182.6	171.9	159.8	142.9	105.5	95.7	86.0
Карагандинская	48.7	52.3	49.7	56.2	51.8	69.6	89.1	111.2	127.7	123.4	144.7	148.0	172.4	171.7	173.8	167.2	145.6	136.7	118.4	96.9	89.9	82.5
Кзыл-Ординская	122.2	119.9	116.8	111.4	110.9	114.5	162.2	185.4	233.8	290.1	303.3	291.6	292.2	278.2	255.0	233.3	193.7	167.1	154.3	118.5	107.5	97.9
Кокшетауская	51.0	43.5	53.9	51.8	43.8	50.7	52.9	0.0	0.0	0.0	0.0	0.0	0.0	0.0	0.0	0.0	0.0	0.0	0.0	0.0	0.0	0.0
Костанайская	64.8	77.1	69.8	75.3	65.2	76.5	82.6	93.0	111.4	121.8	149.3	170.0	178.8	165.6	162.9	158.7	150.4	148.8	146.7	115.9	110.0	107.3
Мангистауская	55.1	64.1	68.6	59.4	66.7	86.0	97.2	133.0	180.1	225.7	258.9	247.8	237.9	217.7	209.2	209.4	166.0	157.9	152.7	118.4	98.1	84.9
Павлодарская	71.2	69.5	67.8	62.5	59.8	68.7	90.7	94.3	129.0	159.3	201.1	196.9	194.7	198.0	198.5	179.0	163.1	147.5	141.1	112.4	98.0	91.1
С-Казахстанская	43.4	44.5	48.7	51.2	50.6	60.4	79.7	87.7	116.3	127.0	143.2	136.5	140.7	134.1	183.7	181.7	167.2	167.2	156.2	119.5	105.7	85.8
Семипалатинская	72.9	68.3	58.3	61.6	61.3	66.0	97.8	0.0	0.0	0.0	0.0	0.0	0.0	0.0	0.0	0.0	0.0	0.0	0.0	0.0	0.0	0.0
Талдыкорганская	59.8	56.8	57.0	48.9	46.4	47.5	60.6	0.0	0.0	0.0	0.0	0.0	0.0	0.0	0.0	0.0	0.0	0.0	0.0	0.0	0.0	0.0
Торгайская	116.1	80.6	82.0	78.7	65.9	69.8	84.4	0.0	0.0	0.0	0.0	0.0	0.0	0.0	0.0	0.0	0.0	0.0	0.0	0.0	0.0	0.0
Ю-Казахстанская	51.9	49.0	52.0	45.1	42.4	50.6	60.2	70.1	87.5	103.1	121.1	112.6	119.6	115.7	105.8	98.4	82.2	86.2	88.9	78.1	74.3	67.1
г.Алматы	46.0	45.7	50.0	59.9	54.6	54.3	60.4	67.0	78.7	72.1	72.8	67.9	69.4	72.3	69.9	67.7	65.2	72.2	83.3	75.4	70.1	68.5
г.Астана	0.0	0.0	0.0	0.0	0.0	0.0	0.0	0.0	0.0	195.1	198.3	131.2	162.8	132.7	113.7	111.7	111.3	128.3	218.2	191.8	165.6	138.1



Все имеющиеся у населения
заболевания можно уподобить
“айсбергу” (“Айсберг
заболеваемости” по
Лисицыну)



Incidence

Prevalence

Распространенность

3 уровня

заболеваемости:

- 1 Первичная заболеваемость
- 2 Первичная общая заболеваемость
- 3 Общая, накопленная, распространенность

Первичная заболеваемость
(собственно заболеваемость) –
частота новых, нигде ранее не
учтенных и впервые в данном
календарном году выявленных
среди населения заболеваний.

Структура первичной заболеваемости населения

1 место - болезни органов дыхания

2 место - болезни мочеполовой
системы

3 место - травмы и отравления

4 место - болезни органов
пищеварения

5 место - болезни кожи и подкожной
клетчатки.

Структура первичной заболеваемости детей

1 место - болезни органов дыхания

2 место - инфекционные и паразитарные болезни

3 место - травмы и отравления

Структура первичной заболеваемости подростков

1 место - болезни органов
дыхания

2 место - травмы и отравления

3 место - болезни органов
пищеварения

Общая заболеваемость

(болезненность) –

частота всех имеющихся среди населения заболеваний, как впервые выявленных в данном календарном году, так и зарегистрированных в предыдущие годы, по поводу которых больной вновь обратился за медицинской помощью в данном году.

Учетные документы и правила их заполнения

Виды заболеваем ости	Основной статистический документ учета
Общая заболеваем ость даным обращаемос ти	"Медицинская карта амбулаторного больного" - <u>Ф. 025/у-04</u> по "Статистический талон для регистрации заключительных (уточненных) диагнозов" - <u>Ф. 025-2/у</u> "Талон амбулаторного пациента" - <u>Ф.</u> <u>025-6/у-89; Ф.</u> <u>025-7/у-89; 025-10/у-97; 025-11/у-02; 025</u> <u>-12/у-04</u> "Единый талон амбулаторного пациента" - <u>Ф. 025-8/у-95</u>

Структура общей заболеваемости

- 1 место - болезни органов дыхания;
- 2 место - болезни системы кровообращения;
- 3 место - болезни органов пищеварения;
- 4 место - болезни мочеполовой системы;
- 5 место - болезни глаза и его придатков.

***Заболеваемость по данным
медицинского осмотра
(патологическая
пораженность) –
распространенность
заболеваний и патологических
(морфологических и
функциональных) отклонений
среди обследованных лиц.***

Статистика заболеваемости

На 43-й международной конференции ВОЗ в 1989 г. утвержден X пересмотр Международной статистической классификации болезней и проблем, связанных со здоровьем (сокращенно МКБ-10), которая вступила в силу с 1 января 1993 г. На основе объединения заболеваний с общими этиологией, патогенезом, локализацией и общности особых состояний сформирован 21 класс, каждый из которых содержит по 100 групп болезней, состоящих из трехзначных рубрик, из которых первая буквенная и 2 цифровые

Класс	Название	Код
I	Некоторые инфекционные и паразитарные болезни	A00-A99 B00-B99
II	Новообразования	C00-C97 D00-D48
III	Болезни крови, кроветворных органов и отдельные нарушения с вовлечением иммунного механизма	D50-D89
IV	Эндокринные болезни, расстройства питания, нарушения обмена веществ	E00-E90
V	Психические расстройства и расстройства поведения	F00-F99
VI	Болезни нервной системы	G00-G99
VII	Болезни глаза и его придатков	H00-H59
VIII	Болезни уха и сосцевидного отростка	H60-H95
IX	Болезни системы кровообращения	I00-I99
X	Болезни органов дыхания	J00-J99
XI	Болезни органов пищеварения	K00-K93
XII	Болезни кожи и подкожной клетчатки	L00-L99
XIII	Болезни костно-суставной системы, мышц и соединительной ткани	M00-M99
XIV	Болезни мочеполовой системы	N00-N99
XV	Беременность, роды и послеродовой период	O00-O99
XVI	Отдельные состояния, возникающие в перинатальном периоде	P00-P96
XVII	Врожденные пороки развития, деформации и хромосомные аномалии	Q00-Q99
XVIII	Симптомы, признаки, отклонения от нормы, выявленные при лабораторных или других исследованиях, не классифицируемые в других разделах	R00-R99
XIX	Травмы, отравления и другие последствия воздействия внешних причин	S00-S99 T00-T98
XX	Внешние причины заболеваемости и смертности	V01-V98
XXI	Факторы, влияющие на состояние здоровья и обращаемость за медицинской помощью	Z00-Z99

Методы изучения заболеваемости

- по данным обращаемости в лечебно-профилактические организации,
- по данным о причинах смерти (Врачебное свидетельство о смерти (106/у),
- по данным медицинского осмотра (Карта учета профилактических осмотров (131/у).

Сравнительный анализ методов изучения заболеваемости населения

Метод	Достоинства	Недостатки
По данным обращаемости в ЛПО	Учитывает все случаи обращения населения в ЛПО	Не учитываются заболевания, с которыми население не обращается в ЛПО
По данным о причинах смерти	Позволяет наиболее точно идентифицировать само заболевание и причину смерти	Не учитывает заболевания, не повлекшие смерть больного
По данным медицинского осмотра	Выявляет заболевания в малосимптомных или асимптомных вариантах течения, преморбидные формы, морфологические или функциональные отклонения	Не все население охвачено медицинским осмотром. Организация медицинского осмотра требует значительного ресурсного обеспечения.

Регистрация заболеваемости по данным обращаемости

- **в амбулаторно-поликлиническую организацию** –

Медицинская карта амбулаторного больного (025/у), Статистический талон для регистрации заключительных (уточненных) диагнозов (025/2у), Статистическая карта амбулаторного пациента (025-05/у).

- **в стационар**

Медицинская карта стационарного больного (003/у), Статистическая карта выбывшего из стационара (066/у),

- **в диспансер**

Медицинская карта больного венерическим заболеванием (065/у), Медицинская карта больного грибковым заболеванием (065/1у), Медицинская карта больного туберкулезом (081/у),

- **в скорую медицинскую помощь**

Карта вызова скорой и неотложной медицинской помощи (110/у), Сопроводительный лист станции скорой медицинской помощи (114/у).

Спасибо за внимание!

