

**КОНКУРС «Я живу в Красноярском крае»**  
Номинация: Традиции и обычаи жителей края

# Климат и народные приметы Красноярского края



**Работа  
Савельевой Юлии  
ученицы 3 класса  
МБОУ СОШ№2  
г.Канск**



## Обратим внимание на разнообразие климатических зон на территории края.

- Старожилы – представители многих национальностей. Они составили множество примет о погоде в своих регионах.
- От погодных проявлений зависит не только настроение людей, но и состояние их здоровья, их трудовая деятельность.
- Ведя собственные календари, сравнивая свои наблюдения с народными приметами, можно сделать вывод о том, как изменился наш край за долгие годы. Ведь территория, на которой он расположен, гораздо старше.
- Стоит людям задуматься и о том, какую осторожность надо проявлять в своей деятельности, вторгаясь в мир природы, ведь мы сами – её часть.

Приближаясь к природе, вторгаясь в её жизнь,  
хорошенько изучи эту жизнь, разберись в ней

В.Бианки



**7 декабря 1934 года  
Постановлением ВЦИК был образован  
Красноярский край.**

**В его состав вошли:**

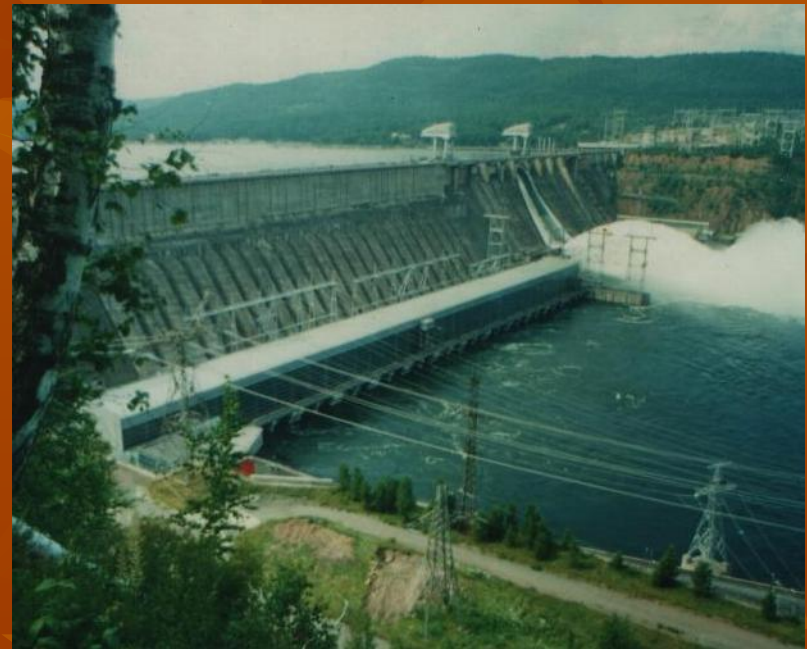
- 52 района,**
- Хакасская автономная область,**
- Таймырский,**
- Эвенкийский национальные округа.**

**У о.Виви (Эвенкия) – географический центр России  
( 66`25``с.ш., 94`15`` в.д.)**

**Наш край выделяется  
разнообразным рельефом и  
богатством минеральных ресурсов  
(16% российских,4%мировых).**

# Река Енисей

- Одна из крупнейших рек мира.
- Длина реки от места слияния Большого Енисея и Малого Енисея - 3487 км, от истоков Малого Енисея - 4287 км, от истоков Большого Енисея - 4123 км.
- Истоками Енисея являются реки Бий-Хем (Большой Енисей) и Каа-Хем (Малый Енисей).
- Бий-Хем начинается из высокогорного озера Кара-Балык. Его длина 605 км.
- Второй исток Енисея - Каа-Хем длиной 563 км образуется слиянием двух рек – Балактыг-Хема и Шишхид-гол, которая берет начало на территории Монголии.



# Река Кан

- Крупный правый приток Енисея.
- КАН берёт начало на северных склонах Восточного Саяна, пересекает Канско-Рыбинскую котловину и южные отроги Енисейского кряжа.
- Длина реки 629 км.



- « Всё хорошо в природе, но вода - красота всей природы. Вода жива; она бежит или волнуется ветром; она движется и даёт жизнь и движение всему её окружающему...
- Полная красота всякой местности состоит именно в соединении воды с лесом... Отраден вид густого леса в жаркий полдень,
- освежителен его чистый воздух, успокоительна его внутренняя тишина и приятен шелест листьев, когда ветер пробегает по его вершинам!»





- Высокие горы отделяют нас от теплых морей Тихого и Индийского океанов.
- На протяжении 3 тыс.км с севера на юг выделяются несколько климатических ПОЯСОВ:
  1. арктический,
  2. субарктический,
  3. умеренный.

■ Выделяются и  
отдельные  
климатические  
области

1. северная,
2. центральная,
3. южная,
4. западная,
5. восточная.



- На севере (в районе Таймыра) климат суровый: длинная зима, ветрено, влажно.
- В арктических пустынях средняя температура июля  $1,7^{\circ}$ , в январе  $-29,6^{\circ}$ .
- Полярные ночи на  $80^{\circ}$  с.ш. до 120 дней в году.
- В тундре, где вечная мерзлота, зима продолжается до 180 дней, температура может опускаться до  $-61^{\circ}$ .

- В центральной части края относительно жаркое короткое лето, холодная и продолжительная зима, быстрая смена времён года.
- На юге зима умеренная, лето тёплое. Сухой чистый воздух. Обилие солнца. Целебные воды. Вегетационный период до 165 дней.
- На западе края немного теплей зимой, чем в восточной области. Но лето прохладное, много осадков. Исходя из этих климатических особенностей, занятие земледелием возможно до Енисейска (вегетационный период 40 дней). Севернее – только очагами.

Над этой темой мы работали 3 года, подбирали описания природных явлений, стихотворные тексты и др.

- Сопоставляли данные с народными приметами, анализировали, насколько приметы соответствуют реальной погоде и как помогали и помогают жителям города Канска правильно планировать свою работу по уходу за будущим урожаем.

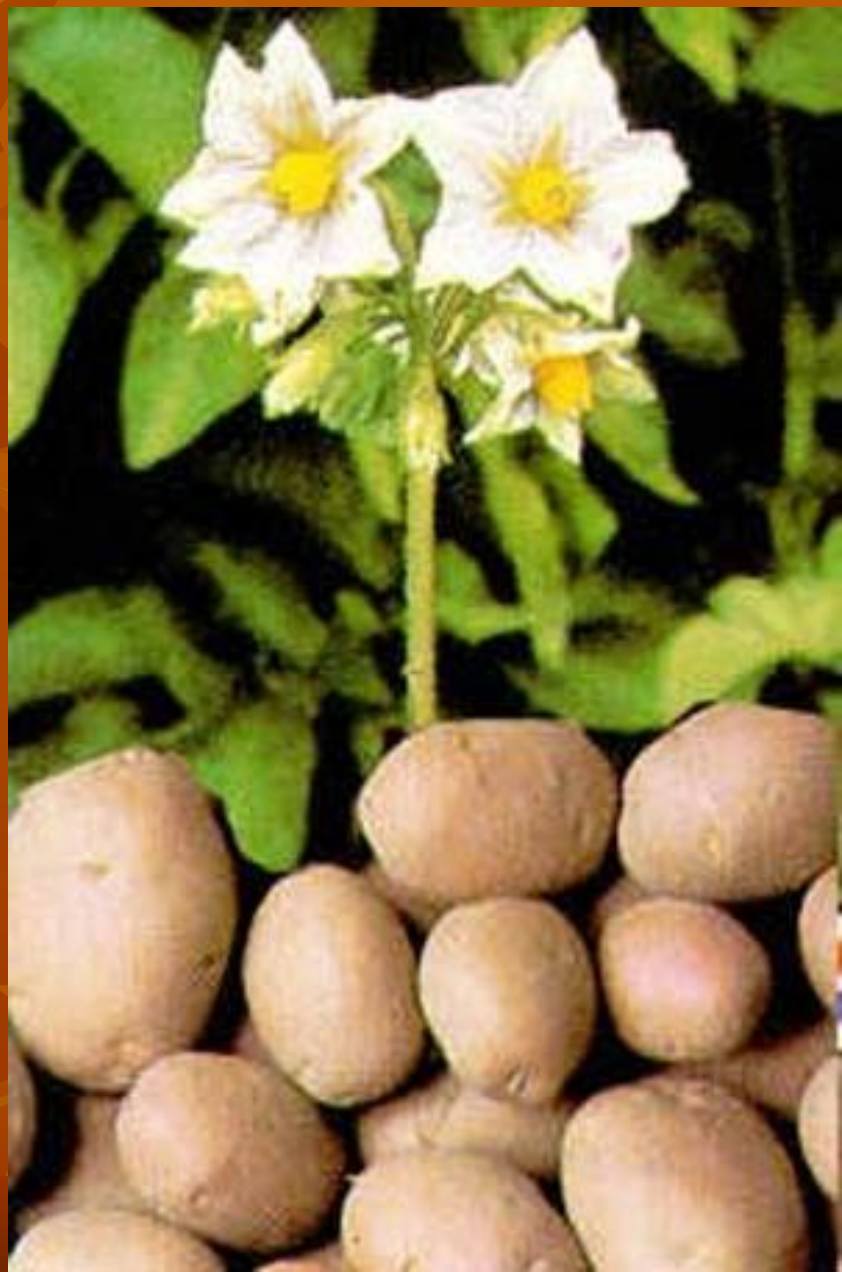


# Листы календаря



# Основной культурой у нас остаётся картофель.

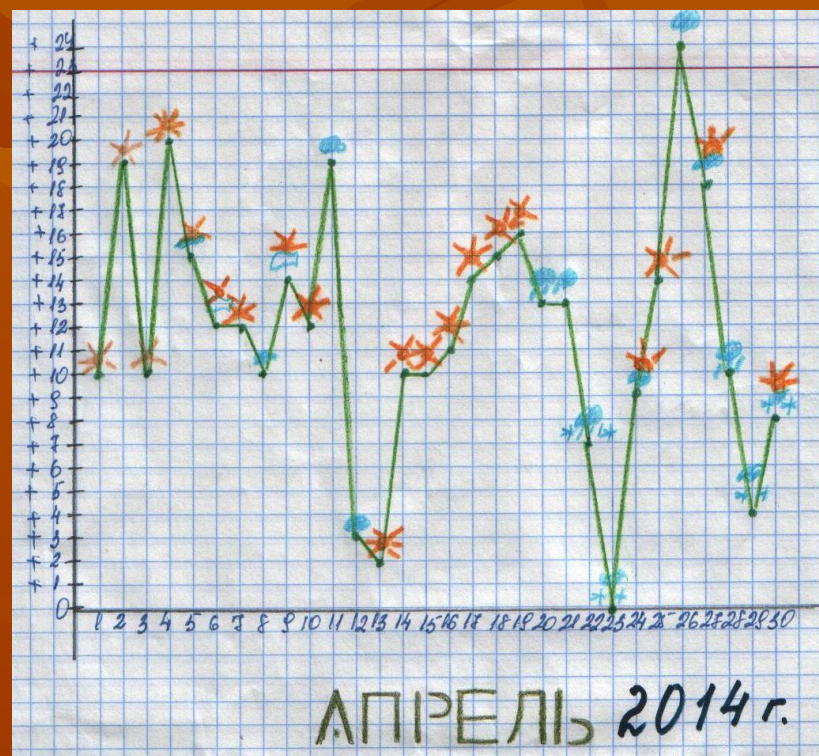
- Старожилы сажали его много. Считали загонами (1 загон – 5 или 40 сажен).
- Крупные клубни для посадки делили на 2-5 частей.
- Осенью определяли, насколько хорош урожай.
- Сам 10-12 - плохой, сам 20 - средний, сам 40 - 45 хороший.
- Под яровые пахали в конце апреля. Сажать начинали с 1 мая(ст.стиль), исполнив обряд на Еремея Запрягальника. Использовали парники (рассадуники).



- В суровых сибирских условиях старались использовать любые благоприятные условия, всё сделать правильно и вовремя. От этого зависело благополучие на целый год.
- Но чтобы планировать работу на основе примет, надо соединить до 10 признаков. По 1-2 прогноз не будет точным.
- Из поколения в поколение передавались знания.
- Внимательно и бережно относиться к природе, быть наблюдательными учили с детства.



# Следили за приметами круглый год



# Сибирские приметы

- На новый год (14 января) кить падёт (мягкий снег)- к урожаю.
- На новый год тепло и СНЕГ- лето тёплое дождливое, тепло без снега - наоборот.
- 27 января ( на Григория) ИНЕЙ на стогах- к мокрому лету.
- На Ефимия (2 февраля) в полдень СОЛНЦЕ - к ранней весне.



■ На Полузимицу (7 февраля) вёдро - весна-красна.

14 февраля (на Трифона) звёздно – весна будет поздней.

■ Если на Сретенье (15 февраля) снег утром, то к раннему урожаю, в полдень – к среднему, к вечеру – поздний хлеб.



- 14 марта (на Авдотью) тепло и КАПЕЛЬ, то лето – тёплое будет.
- 19 мая большая РОСА-к урожаю огурцов.
- На Моисея (24 мая) мокро или ТУМАН – лето мокрое, сухо – сухое.



- На Луку (13 июня) следили за ВЕТРОМ. Южный – к урожаю, северо-западный – к сырости.
- 2 октября (на Евстафия и Михайлу). Северный – к стуже, южный – к теплу, западный – к мокрой зиме, восточный – к ясной и холодной.

■ 14 октября (на Покров) ветер с востока – зима холодная.



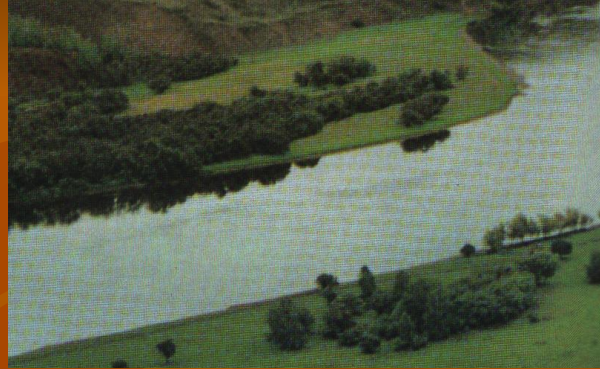
■ На Благовещенье (7 апреля) вывешивали мокрое ПОЛОТЕНЦЕ. Если к утру замёрзнет – лето дождливое, будет волглое, т.е. сырое – лето среднее высохнет – хорошее лето жди.

Для предсказания погоды следили за животными, птицами, пчёлами, растениями, водой. Сравнивали 19 декабря (Миколу Зимнего) ясно или хмуро и 22 марта (Миколу Вешнего) тепло и сухо или дождливо.

Если ДОЖДЬ 10 июля (на Самсона), 12 (на Петров день),  
1 августа(На Серафиму Макрину),  
сенкос– мокрый, страда – ненастная.



- 23 августа в полдень (на Лаврентия) смотрели на ВОДУ. Тихая вода – осень тихая, зима – без вьюг.



- Наслушивали воду 13 декабря (на Андрея Первозванного). Тихая вода- зима хорошая, шумит подо льдом – жди вьюг.

- Закукует КУКУШКА на голый лес - неурожай.



- На Ивана Купалу (7 июля) роса – к урожаю огурцов, небо звёздное – много грибов будет.



- Васильева ночь (13 января) звёздная – к урожаю ягод.





■ На Семёнов день  
(14 сентября) ясно —  
бабье лето тёплое.

■ На Рождество  
(7 января) метель —  
ПЧЁЛЫ

будут вестись,  
светлая ночь — КУРЫ  
будут ноские,  
ИНЕЙ — урожай хлебов.



# Примеры наблюдений

- Погода в нашем регионе настолько капризна, что в разных частях города может быть разной в одно и то же время.
- Часты перепады температур в течение дня.
- Октябрь 2013 г.  
2-го: 0, +10°,  
а 14-го -2°, +8°.



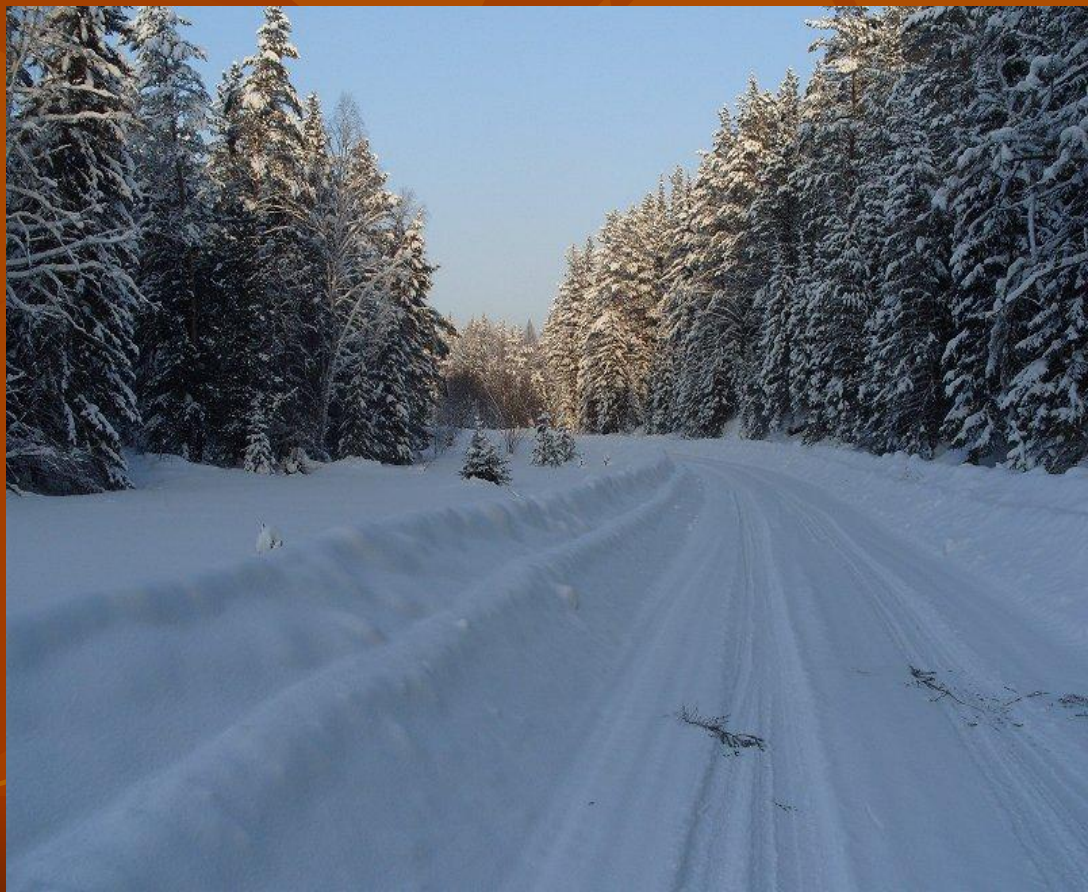
- В течение месяца перепады температур могут быть ещё значительнее.

- Февраль 2013г.

7-го –  $30^{\circ}$ , 24-го  $-0^{\circ}$ .

- Февраль 2014г.

11-го –  $28^{\circ}$ , 23-го  $+4^{\circ}$ .



- Если сравнивать по приметам декабрь и май, то увидим, что предсказание тоже не всегда окажется точным.

- Так, например, 19 декабря 2012 г. – солнечно, небольшая облачность,  $-12^{\circ}$ ,  $-14^{\circ}$ .

Значит, май должен быть тёплым (по примете).

21 и 22 мая солнечно, но температура  $+7^{\circ}$ ,  $+16^{\circ}$ .

- Каков декабрь 2013?

Оказался без резких перепадов. Самая низкая температура  $-35^{\circ}$ , а высокая  $-12^{\circ}$ . И май 2014 г. порадовал теплом.



- Если говорить об осадках...
- Случается так, что город может показаться разделённым незримой стеной. В одной части - проливной дождь, гроза, а в другой - ни капли.

В одной части снег валит, а в другой - небо чистое.

В одном районе низкая минусовая температура, а в другом — намного выше.



■ В своих календарях мы отмечали свои наблюдения за изменениями природы в своём районе города. Данные не всегда совпадали с официальным прогнозом погоды.

■ Когда брать зонтик, а когда приготовиться наслаждаться солнышком, подскажет прогноз.



■ Когда в трескучие морозы детям разрешается не посещать школу, то родители ориентируются по показаниям своего термометра.



# Заключение

- Погода влияет на деятельность человека. Деятельность человека, в свою очередь, влияет на экологическое состояние нашей планеты.
- Изменяются и климатические условия.
- Пусть предсказать погоду точно не всегда возможно и сверяем мы свои прогнозы с прогнозами метеорологов, но наблюдения и изучение народных примет увлекательно и интересно.
- Тем более это интересно на примере нашего родного огромного и разнообразного Красноярского края.

- По народной примете, если листья желтеют и опадают беспорядочно, то зима будет обычной, а если желтеют и опадают раньше с макушки, то зима будет холодной.
- В 2014 году деревья начали желтеть с макушек.
- Оправдается ли примета?
- Выводы сделаем весной.





# Народный барометр

- Предлагаем изготовить старинный народный «барометр» для прогнозирования краткосрочных изменений в природе - ясной или дождливой погоды в течение 2-4 ближайших дней.
- Для этого отпилите от ели отрезок ствола длиной 20-30 см с одной длинной веткой. (Лучше всего от новогодней елки).
- Очистите от коры и прикрепите к стене в естественном положении за ствол так, чтобы ветка слегка прилегала к стене.
- «Барометр» устанавливается в тени, на стене балкона, дачного домика, на крыльце.
- Движение ветки вверх предскажет наступление «вёдра» (солнечной погоды); отклонение вниз - дождливой.
- Проградуируйте на стене по ходу ветки ваш «барометр».

# Источники

1. Енисейский энциклопедический словарь, главный редактор Н.И.Дроздов, Красноярск, 1998 г.
2. Андюсев Б.Е. Сибирское краеведение, Красноярск: РИО ГГПУ, 1999 г.
3. Андюсев Б.Е. Сибирское краеведение. Изд. 2-е, испр. и дополн.- Красноярск: РИО КГПУ, 2003 г.
3. Аксаков, соч., т.4.
4. Бианки В. , соч., т.4
5. Быконя Г.Ф. История Приенисейского края, изд. Горница, Красноярск, 1997.
6. Зверев В.Е. История Сибири. Новосибирск, 2001.
7. Красноярье: пять веков истории, ч.1,2., под ред. Дроздова Н.И., Платина, Красноярск, 2005.
8. Кузнецова Ф.С. История Сибири . Новосибирск, ИНФОЛИО-пресс, 2000.
9. Интернет ресурсы  
[http://yandex.ru/images/?clid=2041421&win=136&uinfo=sw-1143-sh-858-ww-1143-wh-642-pd-0.89552241563797-wp-4x3\\_1024x768](http://yandex.ru/images/?clid=2041421&win=136&uinfo=sw-1143-sh-858-ww-1143-wh-642-pd-0.89552241563797-wp-4x3_1024x768)
10. Календари автора, материалы опроса.
11. Фото из личного архива автора.