



ЮЖНЫЙ ФЕДЕРАЛЬНЫЙ УНИВЕРСИТЕТ

ИНСТИТУТ ФИЛОСОФИИ

И СОЦИАЛЬНО-ПОЛИТИЧЕСКИХ НАУК

Кафедра философии и методологии науки



Методология социальных наук. М. Вебер и П. Сорокин

Автор: Суховецкая Г.
В.

Ростов-на-Дону, 2017

Всякой научной работе всегда
предпосылается
определенная значимость
правил логики и методики -
этих всеобщих основ нашей
ориентации в мире

Макс Вебер

Специфика социально-гуманитарных наук

Методология социально-гуманитарных наук имеет как общенаучное содержание, так и специфику, характерную для нее в различных областях знания.

В социально-гуманитарном знании преобладают схемы, учитывающие **включенность субъекта в изучаемый объект** — общество, а также включенность в него практики, представленной деятельностью преследующих свои интересы групп.

Методология социально-гуманитарных наук является не только учением о методах познания и практики, но и дисциплиной, изучающей все способы деятельности субъекта познания и практики.

Макс Вебер (1864-1920)



- немецкий социолог, социальный философ и историк
- «Национальное государство и народнохозяйственная политика» (1895)
- «Протестантская этика и дух капитализма» (1905)
- «Хозяйство и общество» (1921)

Основные положения понимающей социологии

- определение науки и научного метода
- утверждение специфики социального познания и его методов, и в частности, введение в категориальный аппарат социального знания понятие «идеальный тип»
- характеристика объективности социального познания
- новая трактовка ценности и оценки в гуманитарном исследовании

Определение науки

- Наука как «специализированное и уходящее в бесконечность производство» имеет два основных вектора: вовне - для практической, личной жизни и улучшения благосостояния людей, и вовнутрь - для своих собственных потребностей
- **наука** не вездесуща и не всемогуща, а **имеет свои пределы**. Поэтому одна наука с ее средствами и методами не в состоянии справиться со всеми сферами жизни, разрешить серьезные научные проблемы. Здесь слово уже "за иными силами" – такими как мораль, религия, философия и др.

Методы понимающей социологии

- **Идеальный тип – это мысленный образ, не являющийся ни исторической, ни тем более "подлинной" реальностью. Он не пригоден для того, чтобы служить схемой, не является он и гипотезой, он указывает лишь, в каком направлении должно идти образование гипотезы**
- Благодаря своей отдаленности от реальности идеал может служить своеобразным масштабом для соотнесенности с ним. Установить степень и характер отклонения от теоретической конструкции – непосредственная задача любой гуманитарной науки

Цель понимающей социологии

- Изучение и объяснение социальных действий индивида, его поведения, как культурного, цивилизованного человека
- Индивид, его разносторонние разумные действия являются предметом социологического анализа

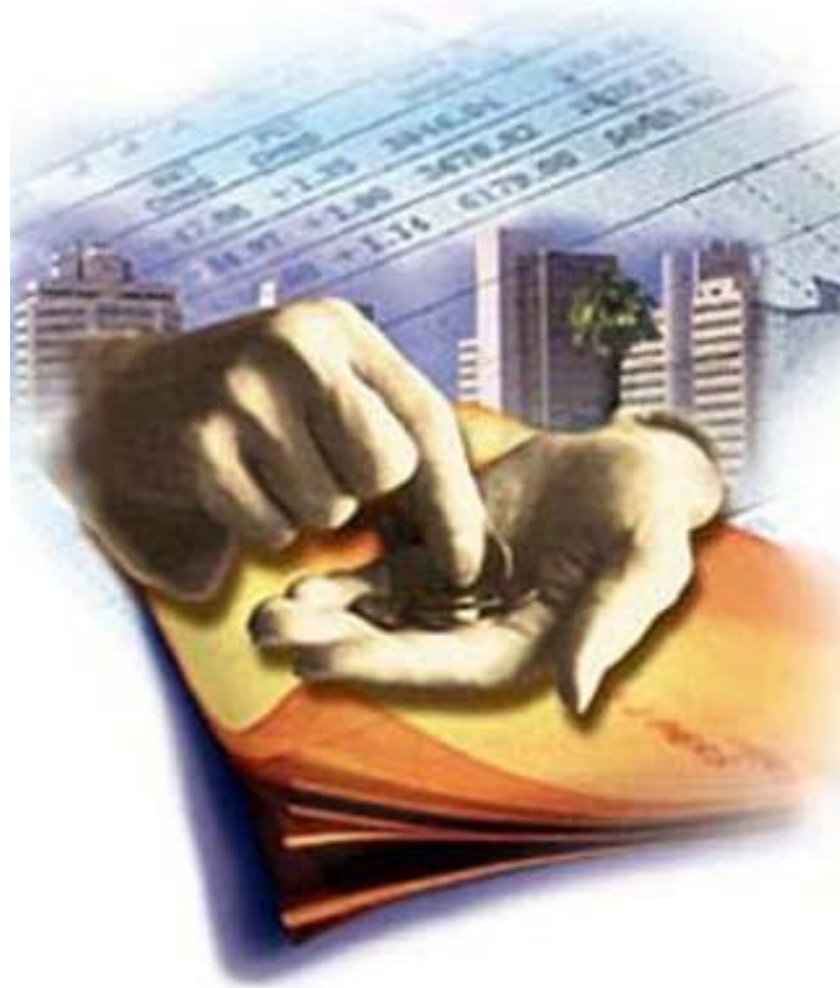
Понятие ценности

- «Ценность детерминирована характером исторической эпохи, определяющей общую линию прогресса человеческой цивилизации»
- Исследователь должен соотнести анализируемый материал с экономическими, эстетическими, моральными ценностям, исходя из того, что служило ценностями для людей, являющихся объектом исследования

Социальное действие

«Действие человека обретает характер социального действия, если в нём присутствуют два момента: субъективная мотивация индивида и ориентация на другого (других)»

Нельзя считать действие социальным, если оно является чисто подражательным, когда индивид действует, как часть толпы, или когда он ориентируется на какое-либо



Социальное действие



Вебер М.
О некоторых
категориях
понимающей
социологии

Такие понятия, как «государство», «сообщество», «феодализм» и т.п., в социологическом понимании означают... категории определенных видов совместной деятельности людей, и задача социологии заключается в том, чтобы свести их к «понятному» поведению, участвующих в этой деятельности отдельных людей

Типы социальных действий

Аффективное

- основанное на актуальных аффектах, чувствах и определяемое эмоционально-волевыми факторами



Типы социальных действий

Традиционное

- побуждаемое традициями, обычаями, привычками и не являющееся достаточно осмысленным, имеющее характер социального автоматизма



Типы социальных действий

Ценностно-рациональное

- характеризующееся сознательным следованием принятой в обществе или социальной группе системе ценностей



Типы социальных действий

Целерациональное



- определяемое сознательной постановкой практически значимой цели

Рационализация общества

Предпосылки

- Античная наука (в частности математика), дополненная экспериментом
- Рациональное римское право, которое регулирует отношения между индивидами
- Рациональное ведение хозяйства, отделение рабочей силы от средств производства
- Протестантизм возвел экономический успех в ранг религии, в результате чего возникло индустриальное общество

Рациональная экономика

- Разделение общественного труда
- Прогресс
- Специализация
- эффективная организация
- Калькулируемость
- Рентабельность
- Господство частной собственности
- Рыночная стихия
- Постоянное расширение производства

Рациональное государство, сфера политики

- Легальный, законный тип господства, где подчиняются не личности а закону, определенному порядку и государство влияет только по средствам закона
- Создается аппарат управления, который состоит и чиновников и бюрократов, которые должны действовать законно

Рациональное право

Четко фиксированное
право жизни людей,
детальное
регламентирование
отношений между
индивидами

В его основе лежит
правовая
справедливость,
свобода, формальное
равенство



Рациональная семья



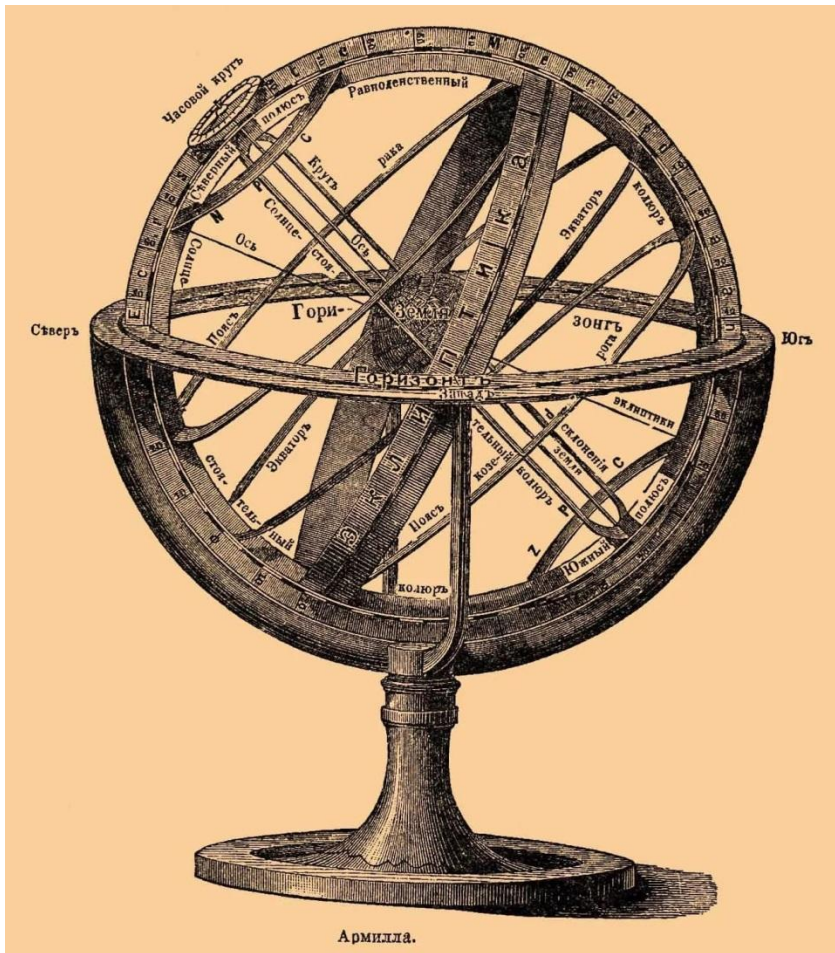
- Часто брак по расчету. Воспитание детей (научить их самим зарабатывать деньги)

Рациональное образование

- Рациональная система образования и воспитания
- Готовность к высоко-профессиональному , производственному труду



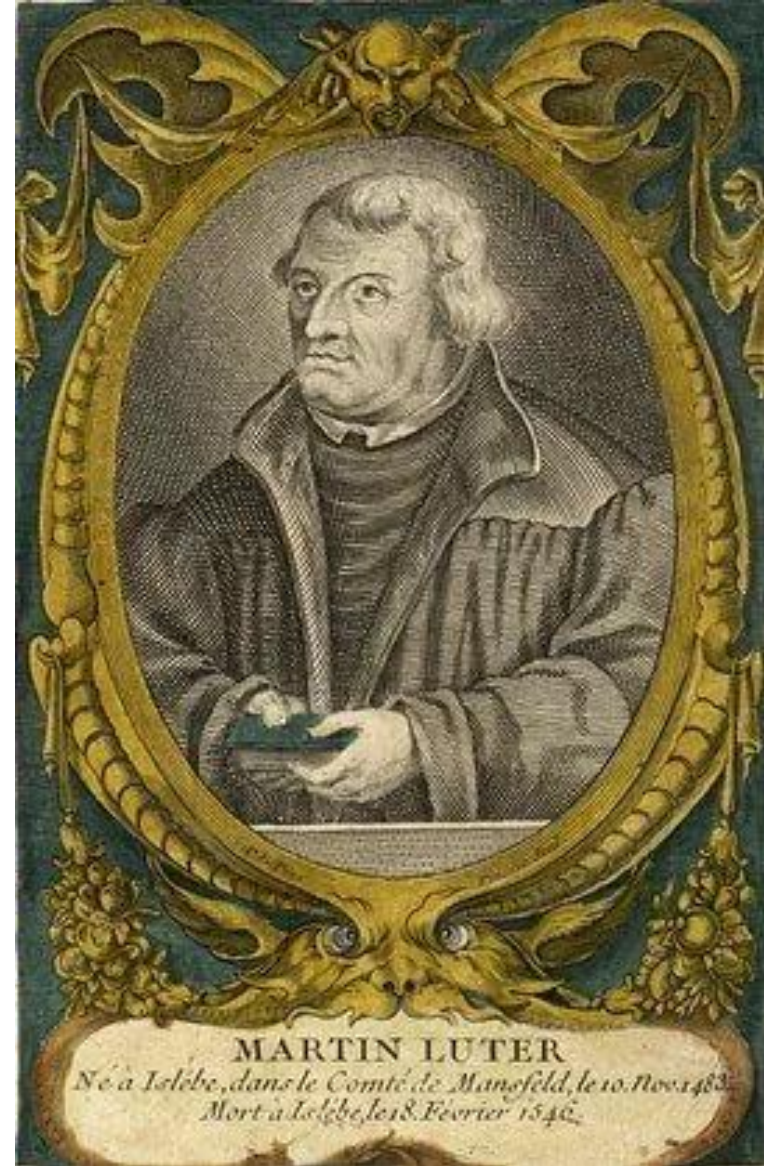
Рациональная наука



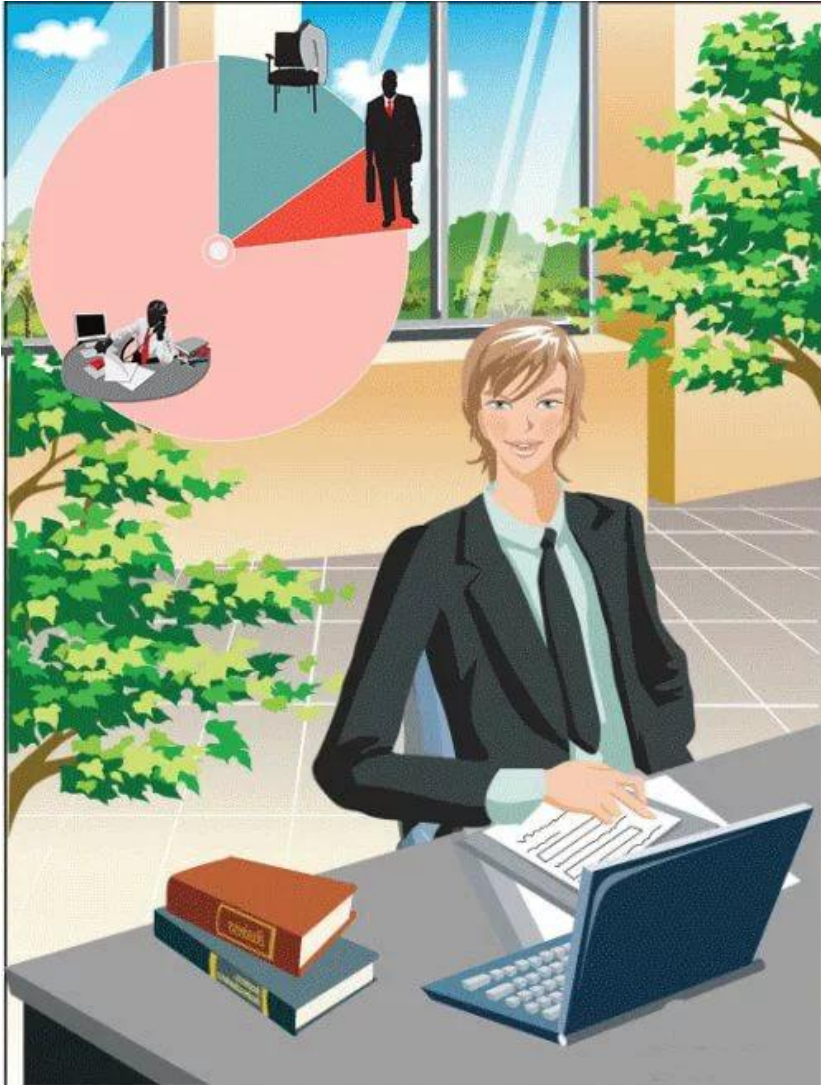
- Ориентирована на технику, на вторжение во внешний мир, причем она должна ориентироваться на перспективу
- Для нее характерен фаустовский дух

Рациональная религия

- Протестантизм
- Не должна мешать человеку трудиться, не налагать запретов, не запрещать вторгаться в природу



Рациональный тип человека



- Работа ради удовольствия, проявление инициативы в труде
- Лучшая гарантия – честность
- Чужды роскошь, ведет скромный образ жизни, богатство – чувство исполненного долга

Проблема власти

- Вебер высоко ценил дух свободы, самостоятельные действия, свободные решения как возможности для существования и самоутверждения личности
- Но предполагал, что демократические идеалы свободы остались в прошлом раннего капитализма, а стремление жить и действовать в соответствии с ними наталкивается на все большие трудности
- **Формализованные и бюрократизированные структуры** «зрелого» капитализма навязывают индивиду соответствующий стиль поведения и образ жизни — и капитализм перестает быть делом свободного волеизъявления личности

- Судьба нашей эпохи с характерной для нее рационализацией, интеллектуализацией и, прежде всего, расколдовыванием мира заключается в том, что высшие благороднейшие ценности ушли из общественной сферы или в потустороннее царство мистической жизни, или в братскую близость непосредственных отношений отдельных индивидов друг к другу

Проблема власти



Цитата из прочитанной Вебером лекции - зимой 1918 г., в Мюнхенском университете

Судьба нашей эпохи с характерной для нее рационализацией, интеллектуализацией и, прежде всего, расколдовыванием мира заключается в том, что высшие благороднейшие ценности ушли из общественной сферы или в потустороннее царство мистической жизни, или в братскую близость непосредственных отношений отдельных индивидов друг к другу

Типы легитимной власти

- Основана на трех источниках власти:
- личных качествах
- традициях и обычаях
- формальном законе
- Во всех трех случаях власть является социально одобренной (легитимной)

Харизматическая власть

Характерные черты:

- вера в сверхъестественную святость, героизм или какое-то иное достоинство вождя
- подчинение лидеру в силу его исключительных личных качеств
- отрицание предыдущих форм власти

преимущество: эффективность управления (особенно во время кризиса)

недостаток: практическая безотчётность и бесконтрольность

Традиционная власть

Характерные черты (основные элементы):

- обычаи, вера в непоколебимость и священность издревле существующих порядков, привычка повиноваться власти

Положительные черты:

- прочность, т.к. власть монарха переходит по наследству
- затраты на управление меньше
- чувство общности среди людей
- устойчивость перед внешними потрясениями

Отрицательные черты:

- слабая восприимчивость к новому
- неповоротливость государственного аппарата
- постепенное накопление внутренних противоречий
- возможность экономической стагнации

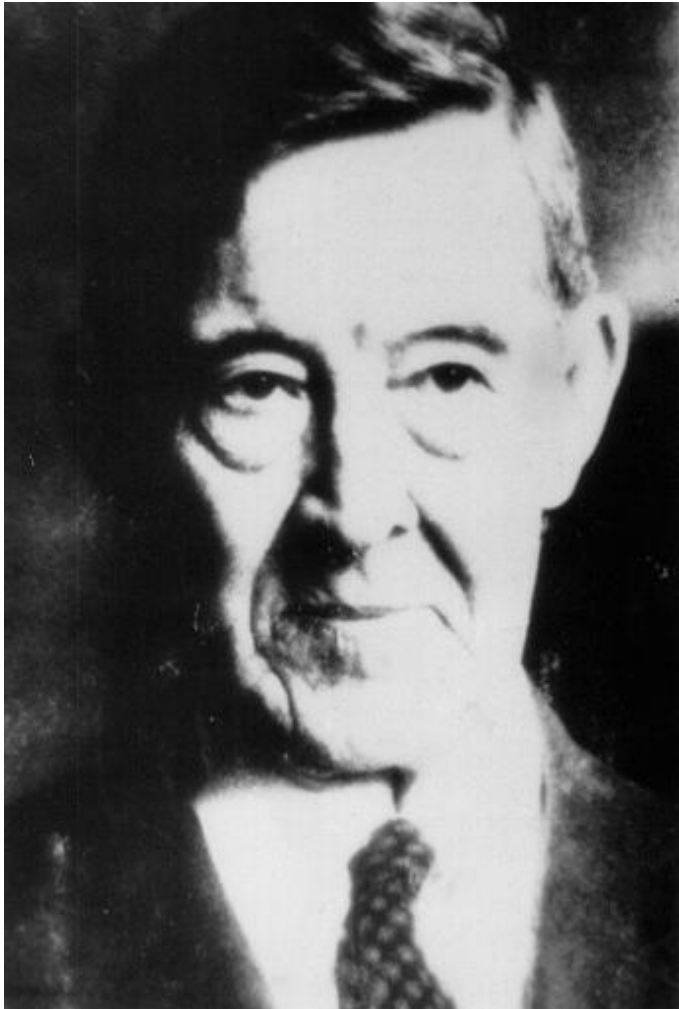
Легальная власть

(рационально-правовая)

Характерные черты (основные элементы):

- вера в правильность юридических норм и необходимость их выполнения
- доверие граждан к устройству государства, а не к отдельным личностям
- субъект власти – элита, деятельность которой строго ограничена правовыми нормами
- субъект управления – государственная бюрократия, деятельность которой регламентируется нормами права и должностными инструкциями
- объект власти – народ, подчиняющийся нормам права

Питирим Александрович Сорокин (1889-1968)



Русско-американский социолог
и историк культуры

«Главнейшие теории прогресса в
современной социологии» (1911);
«Границы и предмет социологии»
(1913); «Проблема социального
равенства» (1917); «Автономия
национальностей и единого
государства» (1917); «Голод и
идеология общества» (1922)

Общество

как надорганизмическая система представляет собой «совокупность совместно живущих людей, которые влияют друг на друга или взаимодействуют друг с другом»

Общество есть прежде всего совокупность единиц - индивидов



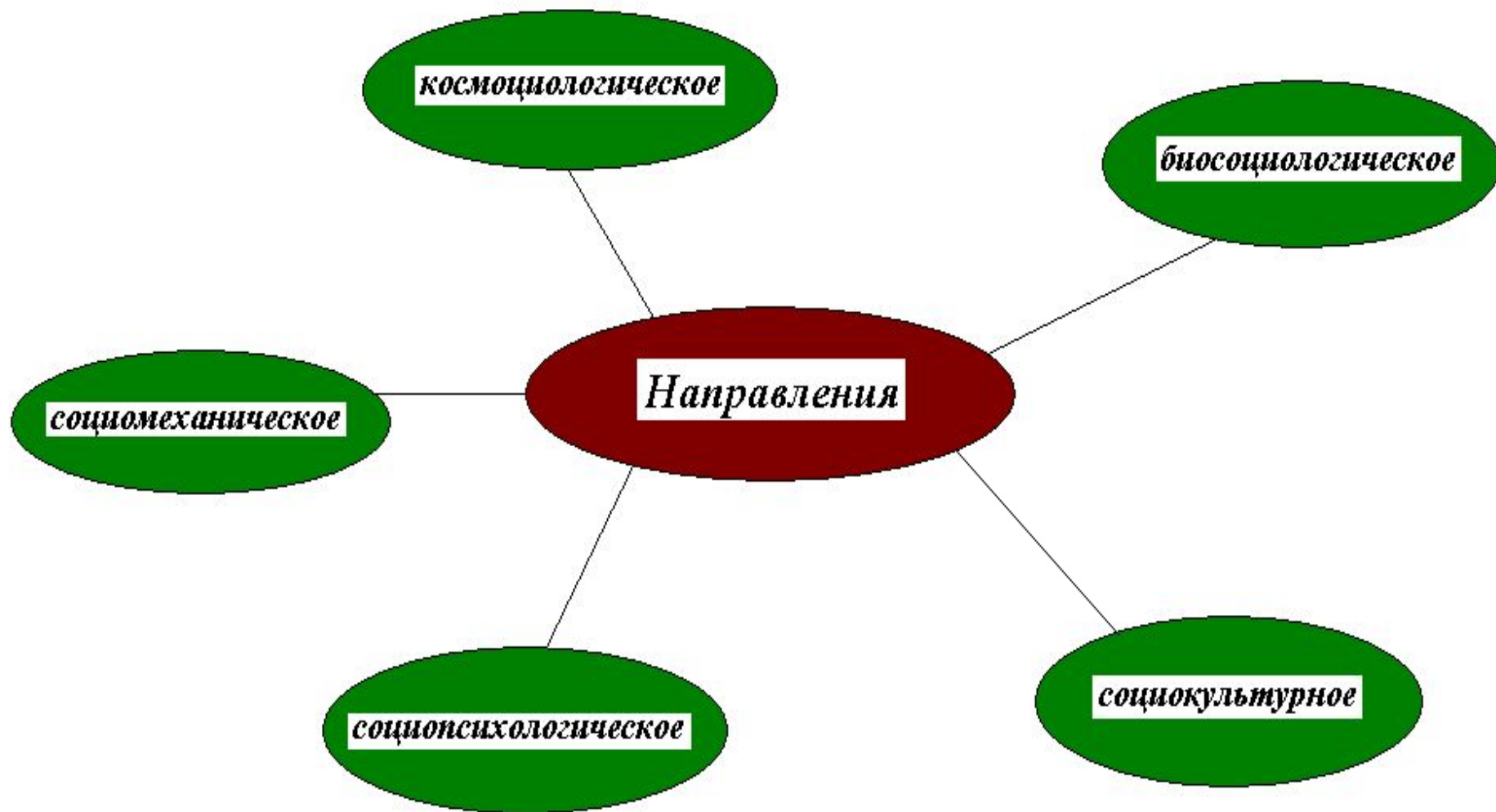
Интегральная социология

- "это генерализирующая наука о социокультурных явлениях", которая обобщает в методологии основные социологические направления, а в ее содержании отражаются открытия других социальных наук
- имеет дело "со всеми сферами этого пространства", исследуя их общие элементы
- используя "последовательный социологический плюрализм", учитывает множество самых разнообразных факторов и интегрирует их в целостное объяснение социальной реальности
- исследуя статику и динамику общественной жизни, создает единую "интегральную" социальную

Общество и культура – единый феномен

- Историческая действительность - целостное единство различных культурных систем
- Единые и неизменные тенденции, идеи, проблемы, формируют содержание каждой культуры и выражают ее главную ценность, которая, в свою очередь, является «основой и фундаментом всякой культуры»
- социокультурное взаимодействие – матрица культуры, любая ячейка которой является одновременно и определяющей, и определяемой

Основные направления интегральной социологии



Структура интегральной социологии

```
graph TD; A[Структура интегральной социологии] --- B[теоретическая социология]; A --- C[практическая социология]
```

теоретическая социология

практическая социология

Теоретическая социология

```
graph TD; A[Теоретическая социология] --- B[социальная аналитика]; A --- C[социальная генетика]; A --- D[социальная механика];
```

социальная аналитика

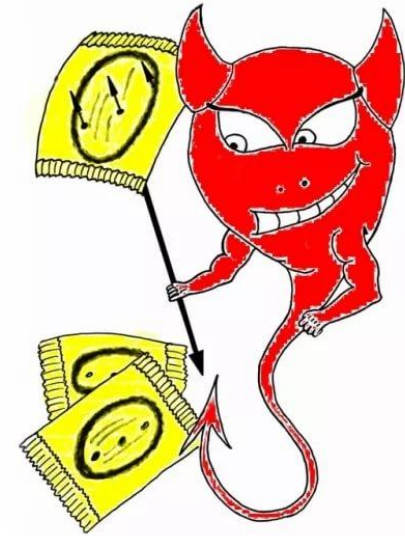
социальная генетика

социальная механика

Социальное взаимодействие

В основе социального взаимодействия лежат "социальные акты" - поступки людей, обусловленные осознаваемыми ими биопсихическими "базовыми" инстинктами:

- ✓ Пищеварительным
- ✓ Сексуальным
- ✓ Инстинктом собственника
- ✓ Инстинктом самосохранения
- ✓ Инстинктом самовыражения



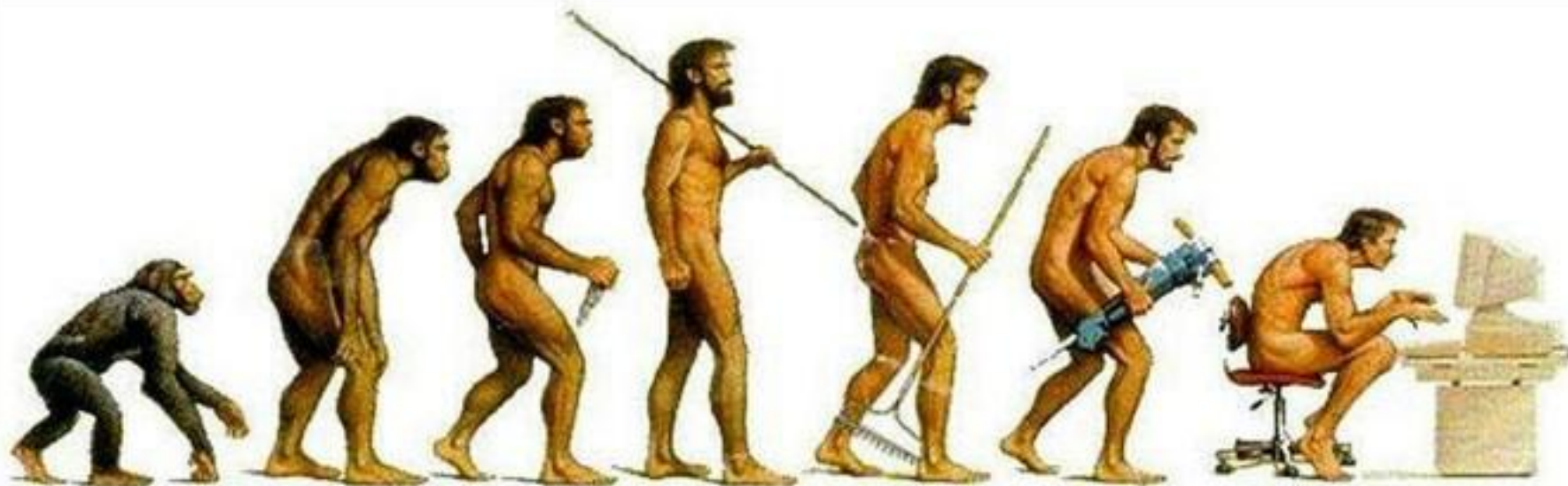
Инстинкт размножения победит;)

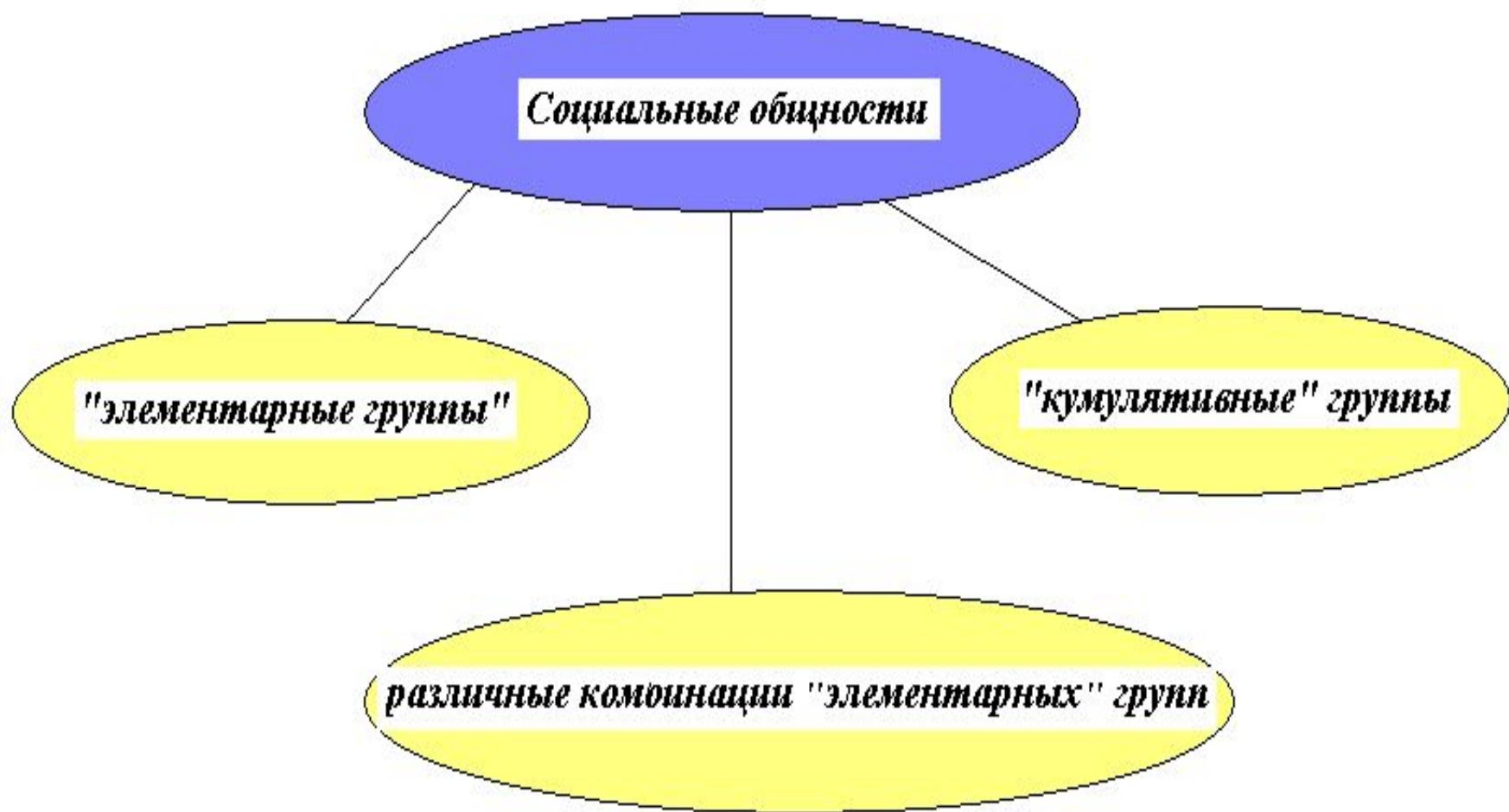
Структура социального взаимодействия

- субъекты взаимодействия - индивиды или социальные группы
- объективированные ценности - предметы материальной культуры
- ценностные значения - нормы, стандарты поведения, существующие в индивидуальном или групповом сознании
- «проводники» взаимодействия: язык, письменность, орудия труда, предметы быта, деньги, произведения искусства и т.д.

Классификация социальных актов

- «должные – дозволенные»
- «должные – рекомендуемые»
 - «запрещенные»

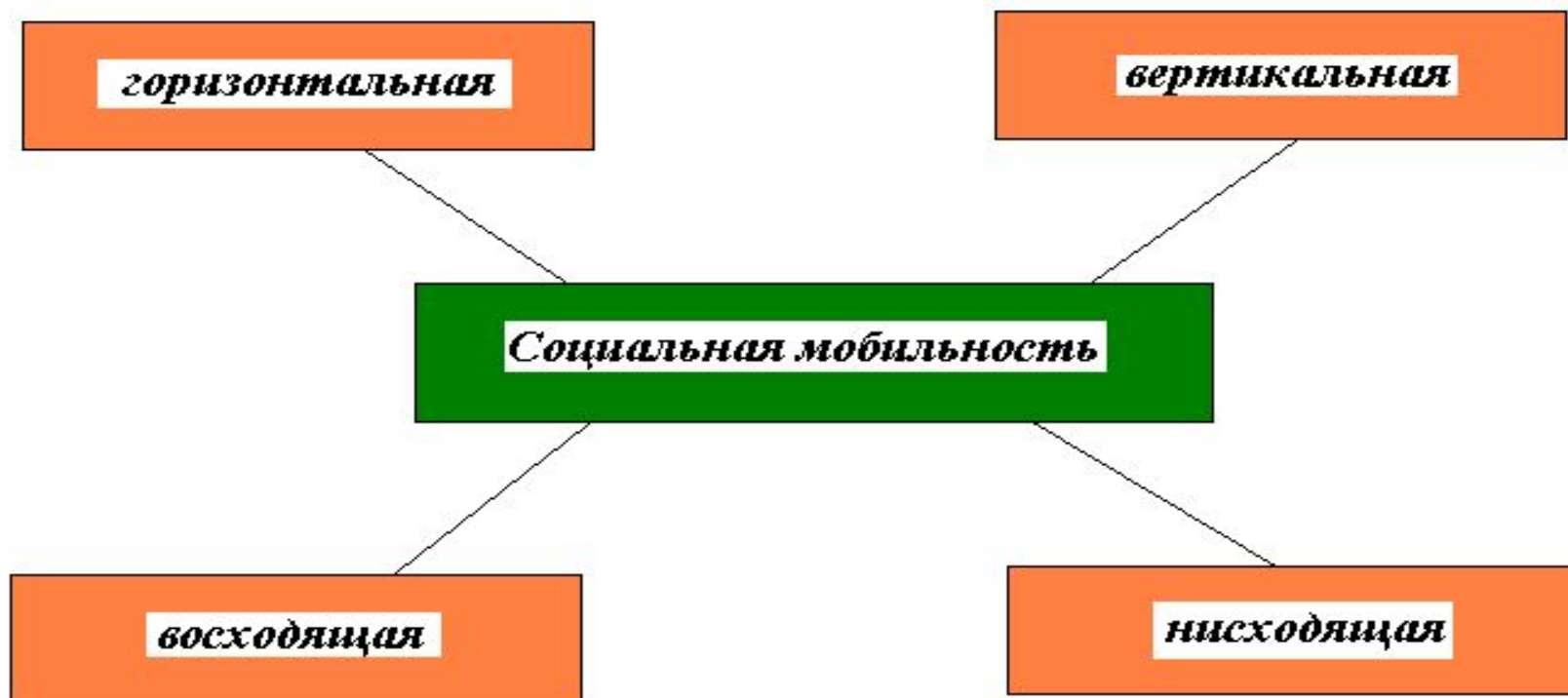




Социальные группы

- Простые социальные группы - это объединения людей по какому-либо одному признаку (пол, возраст, язык, профессия, место проживания и т.п.)
- Сложные социальные группы - это объединения людей на основе нескольких признаков

Под социальной мобильностью П. А. Сорокин понимал любое социальное перемещение индивидов, социальных групп и культурных ценностей



Социальная стратификация

- это дифференциация данной совокупности людей (населения) на классы в иерархическом ранге
- Ее основа и сущность — в *неравномерном* распределении прав и привилегий, ответственности и обязанностей, наличии или отсутствии социальных ценностей, власти и влияния среди членов того или иного сообщества

Три основных типа стратификации

- экономическое расслоение (богатые-бедные)
- политическая дифференциация (имеющие власть и не имеющие ее)
- профессиональная дифференциация (различение между учителями, врачами, инженерами и т.п.)

Социальная мобильность

- Социальные перемещения индивидов, групп и других социальных объектов (скажем, ценностей) от одного социального положения к другому
- Основная причина социальной мобильности - наличие в обществе на любом этапе его развития определенного «дефекта», заключающегося в том, что общество всегда отстает в распределении благ для своих членов в соответствии с их личными качествами и способностями

Два типа социальной мобильности

- Горизонтальная мобильность - это перемещение из одной социальной группы в другую, расположенную на одном и том же уровне общественной стратификации
- Горизонтальная мобильность может осуществляться в двух формах: индивидуальной и коллективной

Два типа социальной мобильности

- Вертикальная мобильность - перемещение индивида из одного слоя в другой или каких-либо ценностей (моды, идеологии, танца и др.) за пределы данного класса и распространение их среди других социальных страт
- Два вида вертикальной мобильности: восходящая и нисходящая циркуляция, т.е. социальный подъем и социальный спуск

Три аспекта вертикальной мобильности

- Внутрипрофессиональная или межпрофессиональная циркуляция, когда индивид или группа перемещается вверх (вниз) по ступеням профессионального роста или переходят в другую, более престижную и высокооплачиваемую профессиональную группу
- Политические перемещения, когда индивид (реже—группа) перемещается вверх или вниз по ступеням политического влияния и власти.
- 3. Продвижение по «экономической лестнице» вниз или вверх по уровню экономического успеха, богатства или бедности и т.п.

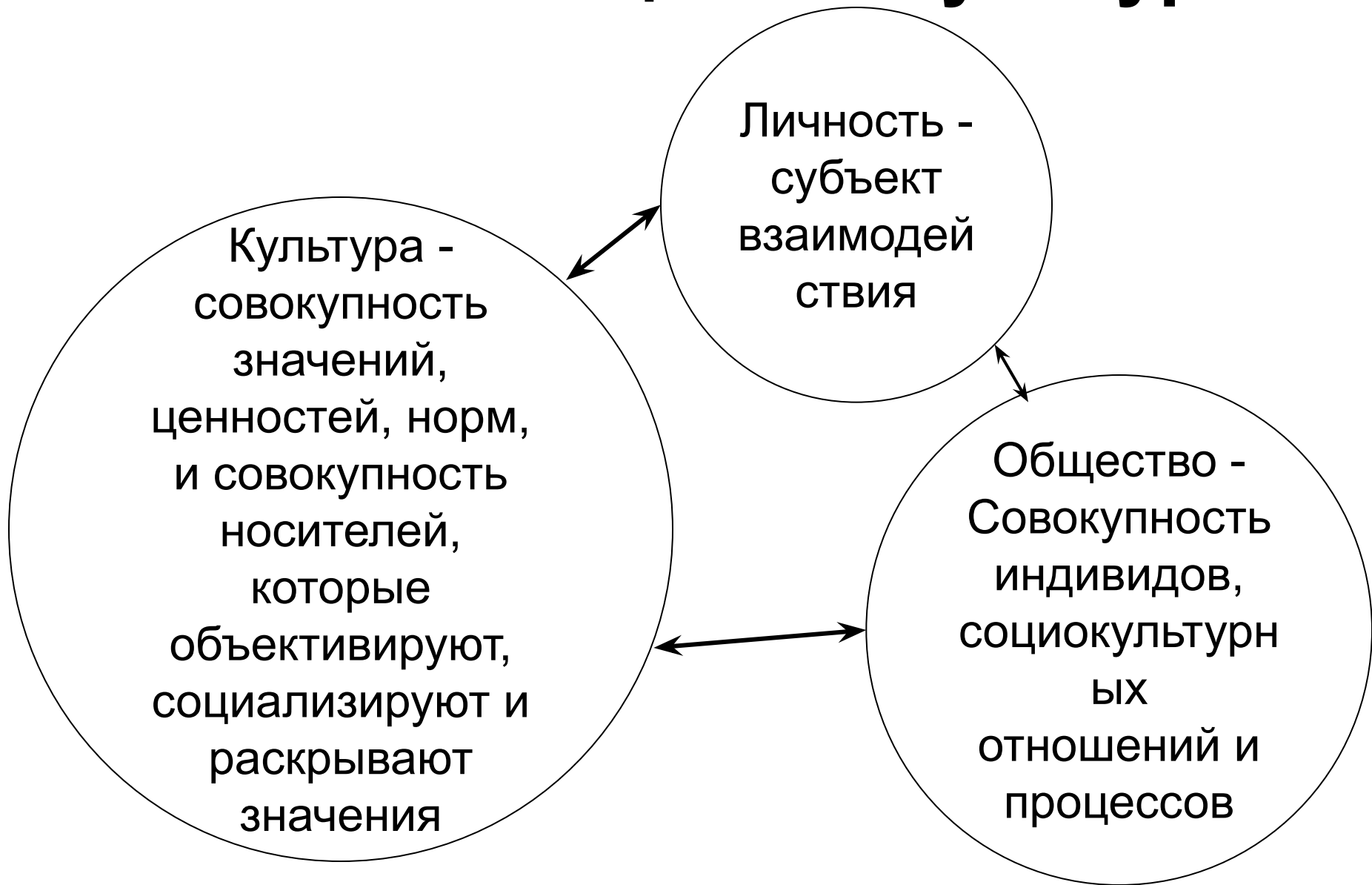
Регуляторы социальной мобильности

- Социальные «сита» или («фильтры») позволяют проводить отбор и распределение по социальным слоям в зависимости от возможностей и способностей индивидов
- Социальные «лифты» (каналы социальной циркуляции) ускоряют процессы вертикальной социальной мобильности, "поднимая" человека в высшую страту или "опуская" его в низшую

Понятие культуры

- «Всякая великая культура есть не просто конгломерат разнообразных явлений, сосуществующих, но никак друг с другом не связанных, а есть единство, или индивидуальность, все составные части которого пронизаны одним основополагающим принципом и выражают одну, и главную, ценность»
- Культура - многогранная и многоуровневая, динамично развивающаяся система, в которой существует некая основополагающая первоценность, составляющая ее системообразующее ядро, и именно наличие этой первоценности и составляет ее своеобразие, ее «индивидуальное» отличие от всех других культур

Система «Общество-культура»



Чувственный тип культуры (sensate)

Преобладает эмпирически-чувственное восприятие и оценка действительности преимущественно с утилитарной и гедонистической точки зрения

Преобладает «истина чувств» и истина наслаждения



Идеациональный тип (ideational)



Преобладают
сверхчувственные,
духовные ценности,
поклонение некоему
Абсолюту, Богу или
Идее

«Истина веры» и истина
самоотречения

Идеалистический тип (idealistic)

- Некий синтез чувственного и идеационального типов, где чувство уравнивается интеллектом, вера – наукой, эмпирическое восприятие – интуицией
- «Человеческими умами будет руководить истина разума»



Семинар

1. Методологический принцип «понимания» в социологии М. Вебера
2. Основные методологические понятия социологии М. Вебера
3. Аксиологический детерминизм и проблема «ценностной нейтральности» в социологии М. Вебера
4. Учение П. Сорокина о строении общества
5. Социальная стратификация и мобильность
6. Концепция социокультурной динамики

Литература:

1. *Вебер М.* «Объективность» социально-научного и социально-политического познания // Вебер М. Избранные произведения: Пер. с нем. / Сост., общ. ред. и послесл. Ю.Н. Давыдова; Предисл. П.П. Гайденко. М.: Прогресс, 1990.
2. *Вебер М.* О некоторых категориях понимающей социологии (там же)
3. *Вебер М.* Смысл «свободы от оценки» в социологической и экономической науке (там же)
4. *Сорокин П.А.* Общедоступный учебник социологии. Статьи разных лет / Ин-т социологии. - М.: Наука, 1994
5. *Сорокин П.* Социальная стратификация и мобильность. // Питирим Сорокин. «Человек. Цивилизация. Общество». (Серия «Мыслители XX века»). - М.: 1992
6. *Сорокин П.* Социокультурная динамика и эволюционизм //Американская социологическая мысль.- М.: 1996

Спасибо за внимание