

# Флаг России

## Флаг Санкт-Петербурга

### Шаг в истории



Исследовательская  
работа  
ученицы 3 «Б» класса  
Гимназии № 261  
Кочновой Кристины



### Объект исследования:

Флаг Российской Федерации  
Флаг Санкт-Петербурга

### Цель исследования:

Выяснить историю происхождения российского флага и флага Санкт-Петербурга.

### Гипотеза:

1. Выбор сочетания цветов на российском флаге не случаен.
2. Флаг Санкт-Петербурга символизирует собой морскую историю Санкт-Петербурга.

### Методы

#### и способы исследования:

1. Изучение, имеющейся научной литературы по данной теме.
2. Знакомство с существующими версиями происхождения российского флага и флага Санкт-Петербурга.
3. Анализ информации.



# План работы

1. *Выяснить историю происхождения российского флага.*
2. *Выяснить что означают цвета на флаге России.*
3. *Узнать больше о флаге г. Санкт-Петербурга и о том, какие еще существуют символы города.*
4. *Сделать вывод*



Я выбрала эту тему для своего исследования, потому что каждый гражданин нашей страны должен знать историю государственных символов. Опросы общественного мнения показывают, что именно Российский триколор (а не гимн, герб, Кремль или Красная площадь) для 80% россиян на сегодня является основным государственным символом.



А также хотела бы узнать больше о флаге Санкт-Петербурга, так как это город где я родилась , учусь и живу.

Флаг (нем. Flagge, англ. flag) — полотнище правильной геометрической (как правило, прямоугольной) формы, имеющее какую-либо специальную расцветку. В переводе с греческого языка означает "сжигать, озарять, гореть".



Сколько на земле государств, столько существует и флагов. У каждого государства свой флаг. И все они разные: одноцветные и многоцветные, с полосками и в узорах, со звездами и с крестами. Каждый знак, фигура, цвет, полоса имеет свое значение. У каждого флага своя история, своя судьба.

Так какова же история флага нашей огромной, великой страны?

Первые пятьсот лет своей истории Россия не имела ни герба, ни флага, ни гимна.

Роль флага в средние века исполняла чудотворная икона, с которой шли в бой княжеские дружины. Обычно перед походом или боем у чудотворной иконы совершалась общая молитва. Так, благословляя князя Дмитрия Донского на решающее сражение с татарами, святой Сергий Радонежский вручил воину икону с изображением Богородицы.



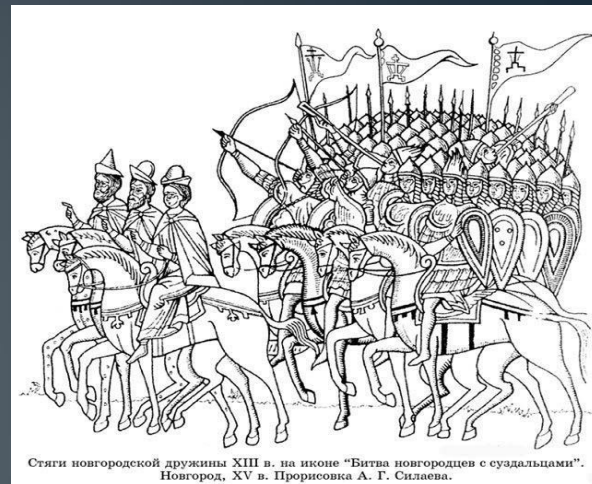
**Владимирская икона Божией Матери**

Владимирская икона Божией Матери издревле являлась одной из самых почитаемых на Руси. По преданию, она была написана в I веке апостолом и евангелистом Лукой на доске от стола, за которым некогда сидели Иисус Христос и Богородица. Это единственная в России икона, которая дошла до наших дней в первозданности. Это не список, не копия, а подлинная святыня, прошедшая сквозь два тысячелетия.

Такую икону берегли как зеницу ока.

## Стяги русских дружин X-XV веков

Стяг — древнерусское название воинского знамени. Представлял собой древко с укрепленным на нем каким-либо условным опознавательным предметом — клином яркой ткани, изображением животного, какого-либо символа, пучком конских волос и т.п. Служил сигналом для воинов в походе и сражении. Носителем стяга являлся стяговник — обычно физически крепкий витязь-богатырь, способный отстаивать войсковой символ.



Стяги новгородской дружины XIII в. на иконе «Битва новгородцев с суздальцами». Новгород, XV в. Прорисовка А. Г. Силаева.

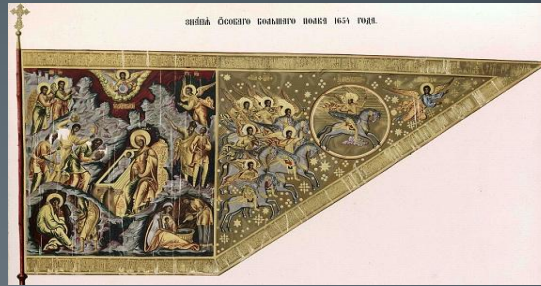


Осада Корсуни (Херсонеса) войском князя Владимира. Миниатюра из Радзивилловской летописи. 13 век.

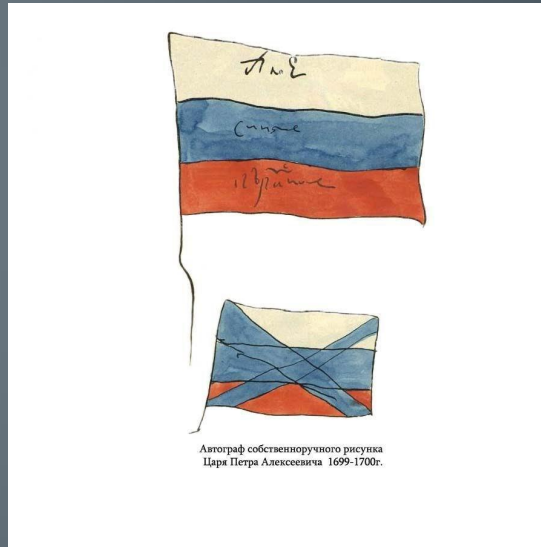
Стяг «стягивал» витязей в боевой порядок и отмечал сердцевину войска. Вокруг стяга в боевом порядке строились войска.

# Русские знамена

В XV веке название знамени начинает входить в употребление; в XVI веке оба названия, стяг и знамя встречаются приблизительно одинаково, а к началу XVII века, стяг и вовсе выходит из употребления, уступив место слову - знамя. В XVI веке на знаменах начинают вышивать лики Спасителя и Богородицы, изображают св. Георгия Победоносца.



«Великий стяг» Ивана Грозного



Автограф собственноручного рисунка Царя Петра Алексеевича 1699-1700г.



Знамя Дмитрия Пожарского

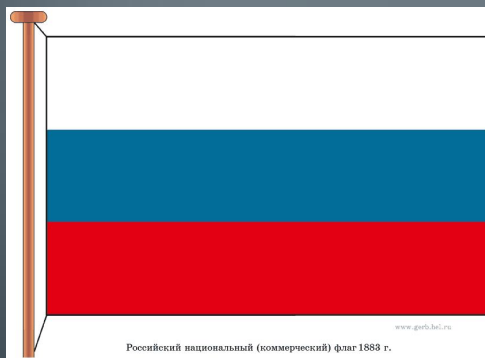
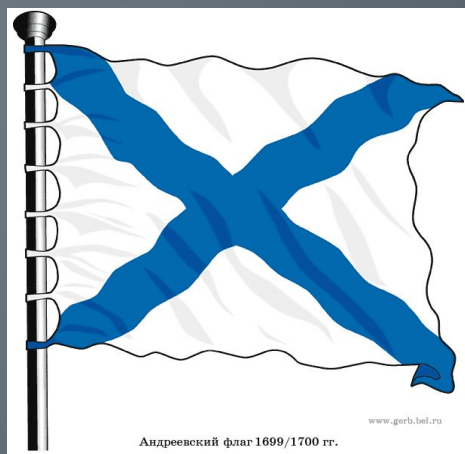
Со вступлением на престол Царя Петра Алексеевича, прежний порядок окончательно уступает место новому; в это время появляются знамена, построенные и расписанные по образцу европейских земель, а прежние знамена все реже и реже выдаются полкам.

В 1700 году, начав преобразования, Царь Петр Алексеевич утвердил общий образец знамени для всех войск, а в 1704 году старинных знамен уже нигде на службе больше не было.



## Петровские

Русское слово «флаг» - производное от голландского названия чистошерстяной камвольной ткани «флагтух», которая из-за прочности как раз и шла на морские флаги.



С 7-го мая 1883 года император Александр III повелел признавать флаг Бело-синий-красный Национальным

В 1700 году, отправляясь в Керченский поход, Царь Петр сам нарисовал рисунок флага для кораблей – он имеет три горизонтальной полосы белая – синяя – красная.

Вероятнее всего лишь до 1703 года, этот флаг был военным, когда его сменил «стандарт во образ креста святого Андрея», т.е. Второй флаг Московский. А начиная с 1709 года флаг бело-сине-красный неизменно становится «обычайно торговых и всяких Российских судов флагом».

Желая сделать Россию цивилизованной частью Европы, Петр I утвердил сразу несколько флагов для русского флота и сухопутных войск.





Государственный флаг Российской империи 1858 г.

Высочайшим указом императором Александром II , 11-го июня 1858 года был утвержден «рисунок расположения гербовых цветов Империи на знаменах, флагах и других предметах употребляемых для украшения при торжественных случаях». Расположение этих цветов горизонтальное, верхняя полоса черная, средняя желтая(или золотая), а нижняя белая(или серебряная).



Флаг России 1914 г.

Перед коронацией Николая II в марте 1896 г. по его указанию, было собрано особое совещание, где было вынесено решение, что именно бело-синекрасный флаг имеет все основания называться российским, или национальным, и цвета его: белый, синий и красный — именоваться государственными.

А 29 апреля 1896 Николай II повелел объявить теперь же, что национальным флагом должен почитаться во всех случаях флаг бело-синекрасный и другие флаги допускаемы быть не должны.

# Флаг РСФСР и СССР



Первоначальный вариант флага РСФСР был утвержден 14 апреля 1918 г. Флагом Российской Республики было установлено Красное Знамя с надписью "Российская Социалистическая Федеративная Советская Республика"



С 13 октября 1920 года вариант флага с надписью РСФСР славянским шрифтом в кантоне стал военным флагом РСФСР. В первом же издании Конституции РСФСР надпись на флаге РСФСР изображалась крестообразно в три строки: Р-СФС-Р.



В новой социалистической стране все союзные республики получили красные флаги - они не отличались разнообразием, на них просто золотом были написаны полные или сокращенные названия "республик свободных". С 1937 г. стали использовать только вариант флага, где буквы писались в один ряд (через точки): "Р.С.Ф.С.Р."



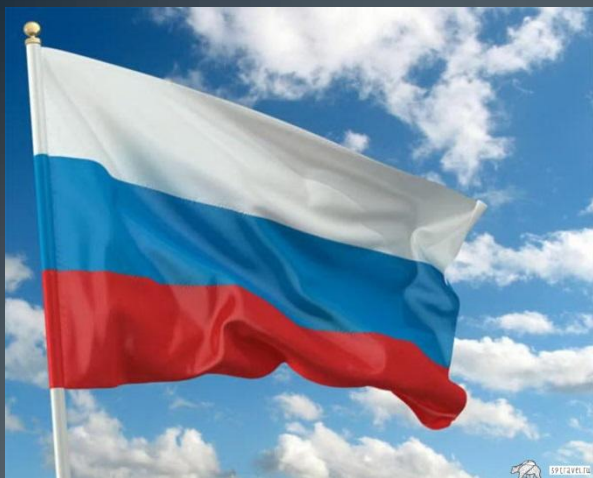
В декабре 1923 г. был создан Союз Советских Социалистических Республик, и в 1924 г. Конституция СССР утвердила флаг СССР: красное полотнище с эмблемой - серпом и молотом - и пятиконечной звездой.



После второй мировой войны, в 1949-1953 гг., все союзные и автономные республики обрели новые флаги. Теперь их красные полотнища украшали полосы разного цвета.



Флагом РСФСР 9 января 1954 г. стало красное полотнище с узкой вертикальной синей полосой у древка, как символ покорения советским народом воздушной и морской стихий.



В дни «Августовского путча» российский триколор широко использовался оппозиционными силами, противостоящими ГКЧП.

22 августа 1991 года, чрезвычайная сессия Верховного Совета РСФСР постановила считать "полотнище из... белой, лазоревой, алой полос" официальным национальным флагом России. Спустя три года этот день стал государственным праздником, что зафиксировано указом президента Российской Федерации от 20 августа 1994 года.



11 декабря 1993 года Президент Российской Федерации Б. Н. Ельцин подписал Указ № 2126 «О Государственном флаге Российской Федерации», которым было утверждено Положение о Государственном Флаге Российской Федерации.



Федеральный конституционный закон «О Государственном флаге Российской Федерации» был принят Государственной Думой 8 декабря 2000 года, одобрен Советом Федерации 20 декабря 2000 года и подписан Президентом РФ 25 декабря 2000 г.

# Что означают цвета флага России?

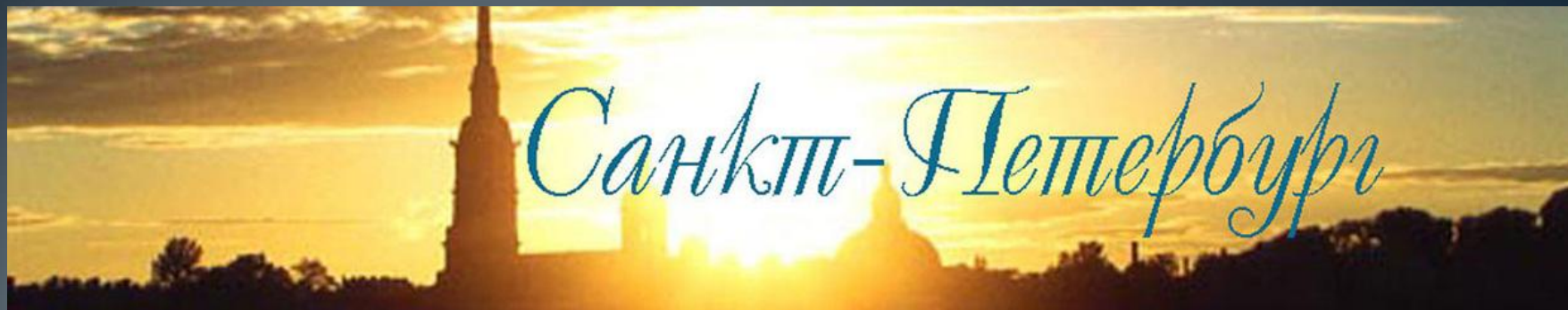
Флаг представляет собой прямоугольное полотнище из трёх равновеликих горизонтальных полос: верхней — белого, средней — синего и нижней — **красного** цвета.



Официального толкования значения цветов флага России не существует. Неофициально чаще всего встречаются две трактовки цветов, но ни одна из них не может рассматриваться как истинная, все они являются исключительно чьим-то субъективным мнением:

- 1) **красный цвет** - державность, синий – цвет Богородицы, под покровительством которой находится Россия, белый – цвет свободы и независимости;
- 2) белый цвет - мир, чистота, непорочность, совершенство; синий - цвет веры и верности, постоянства; **красный цвет символизирует энергию, силу, кровь, пролитую за Отечество.**

# Флаг Санкт-Петербурга



Официальный символ города, обозначающий его конституционно-правовой статус, единство жителей Санкт-Петербурга, культурное достояние Санкт-Петербурга. Принят 8 июня 1992 года.



Представляет собой прямоугольное полотнище красного цвета, в центре которого изображены два перевернутых белых якоря – морской и речной, положенных накрест, и на них золотой скипетр с двуглавым орлом.



Цвет полотнища городского флага символизирует кровопролитную Северную войну России со Швецией, что соответствует трактовке этого цвета традиционной геральдикой – красный символизирует силу, мужество и храбрость.

Один из якорей на флаге Санкт-Петербурга – морской, а второй – речной. Это символизирует единство двух портов северной столицы. Скипетр с двуглавым орлом напоминает о державных традициях города, бывшего столицей Российской империи, и служит символом императорской власти.



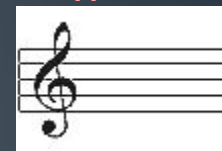
Герб



Малый герб



Гимн



Исторические символы (Устав Санкт-Петербурга, ст.7)

«Медный всадник»



Кораблек на шпиле адмиралтейства



Ангел на шпиле Петропавловского собора

Ростральные колонны



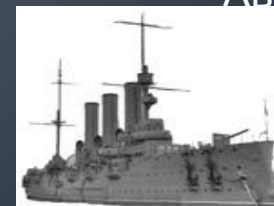
Разводные

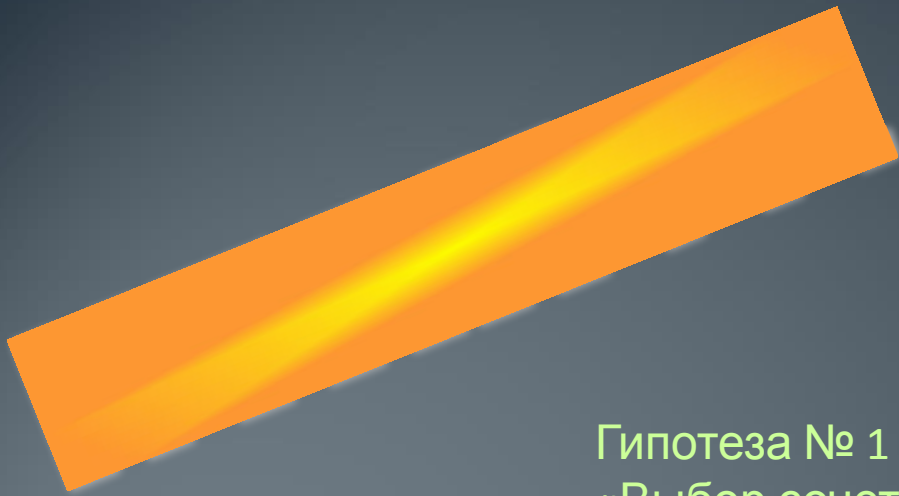


Александрийский столп



Крейсер Аврора





Гипотеза № 1

«Выбор сочетания цветов на российском флаге не случаен» - **подтвердилась**



Гипотеза № 2

«Флаг Санкт-Петербурга символизирует собой морскую историю Санкт-Петербурга» - **подтвердилась**





## Заключение

Данное исследование было проведено, чтобы узнать как можно больше о флаге России, каков именно был каждый этап его происхождения, ведь это наша история, история одного из символов нашей страны. Изучая флаг России я также решила узнать больше и о флаге города Санкт-Петербурга, ведь это город где я живу и учусь.

Чем больше я узнавала о флаге России, тем больше я понимала, что как бы не менялся наш флаг, он всегда был важен для народа, символизируя Державность, Верность, Силу и Могущество России.

А один из основных символов Санкт-Петербурга – ФЛАГ, символизирует силу, мужество и храбрость народа северной столицы, а также обозначает культурное достояние и державную мощь города, являясь одним из крупнейших морских портов в стране и Европе.





СПАСИБО

ЗА ВНИМАНИЕ!!!

