

Шестнадцатифакторный личностный опросник Кеттелла (16 PF)

лекция

Сведения об

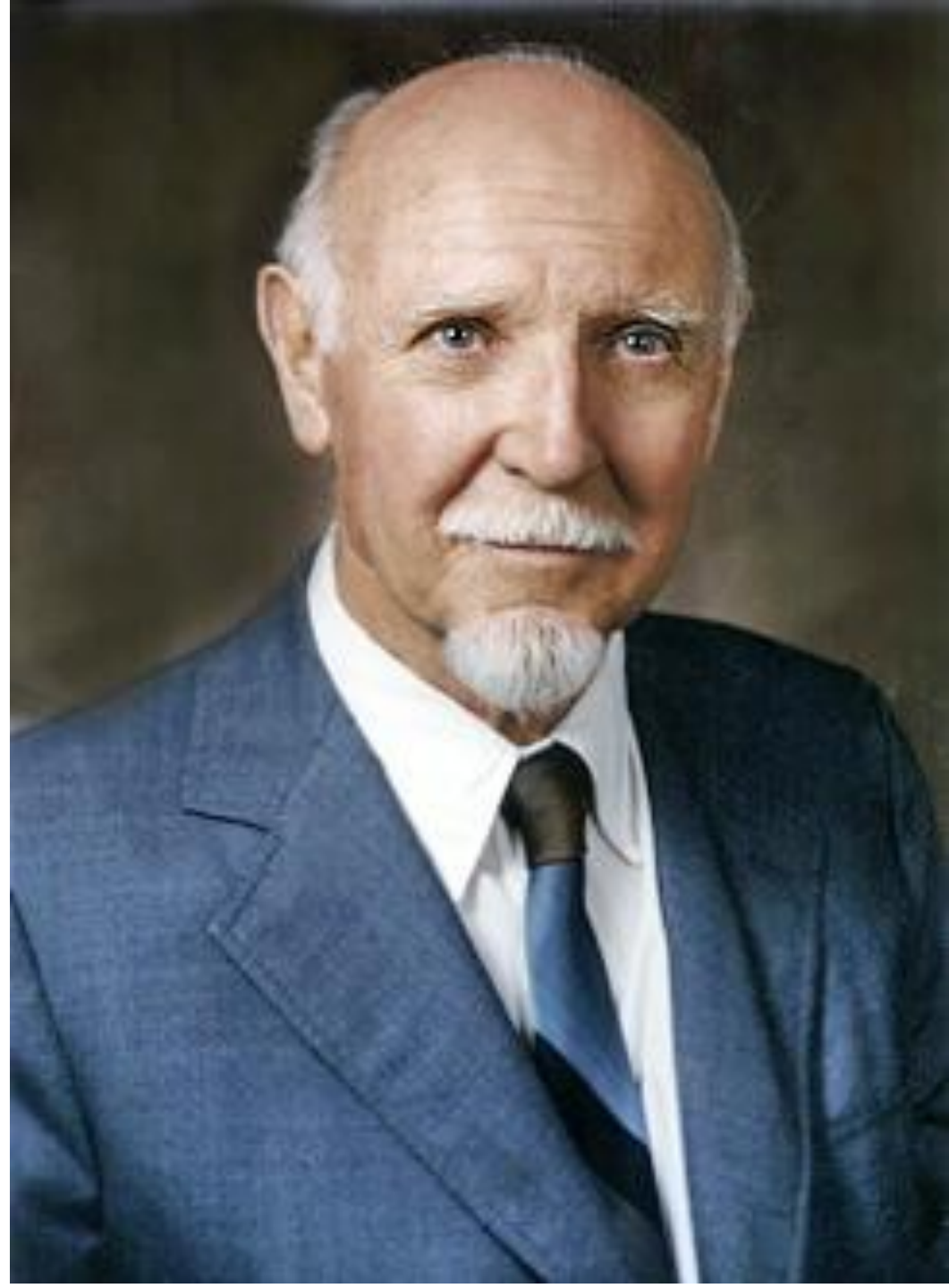
авторе

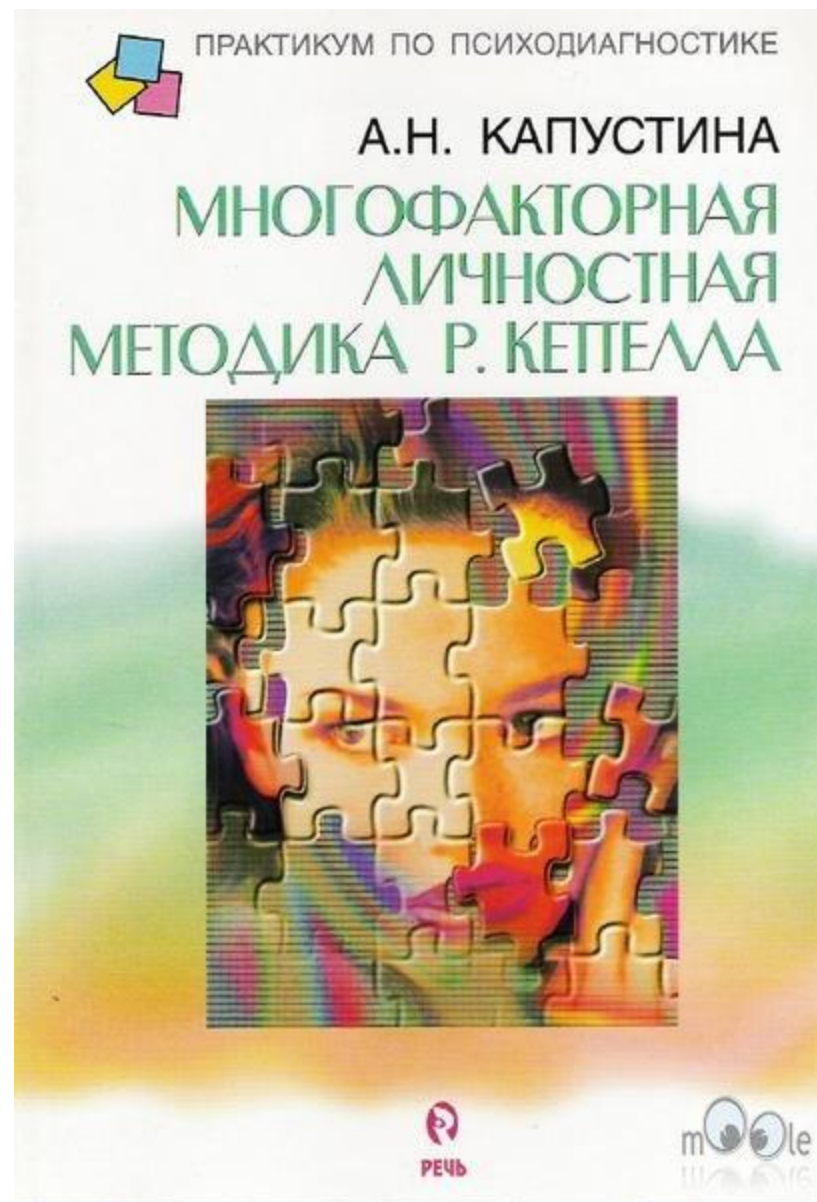
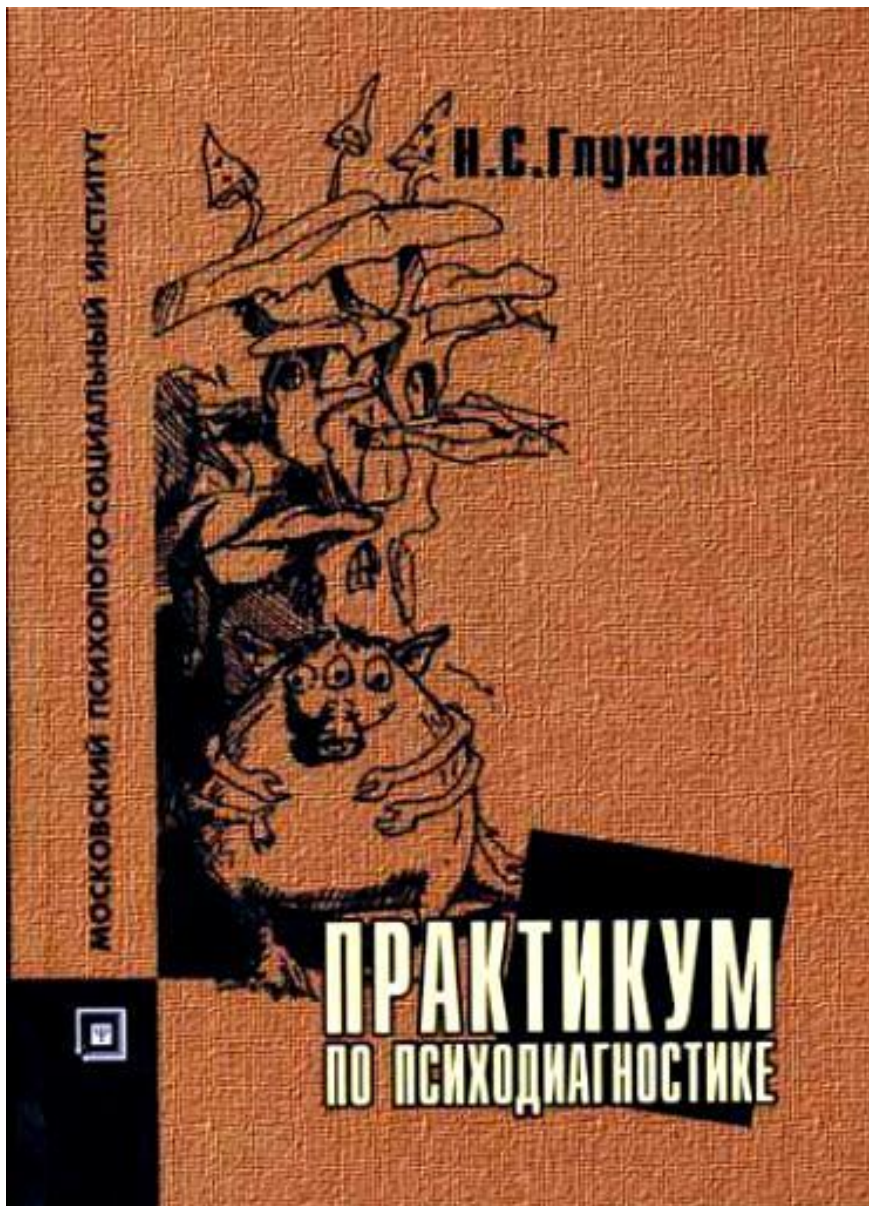
Р. Кеттелл (R. W.

Cattell; 1905-1998) -

американский психолог,
профессор Иллинойского
университета, а также
университетов Стенли
Холла и Кларка.

Считается
основоположником
тестологического движения,
разработал систему тестов,
направленных на изучение
широкого круга психических
функций (сенсорных,
перцептивных,
интеллектуальных и др.).
Является автором теста-





История создания опросника

Р. Кеттелл исходил из представления о многофакторной структуре личности и отмечал необходимость исследования всех свойств личности, которые обуславливают поведение. Наименование и определение этих свойств вытекает из применения математико-статистических приемов и результатов факторного анализа. Поэтому Р. Кеттелл говорил о факторах личности.

Первые версии опросника появились в 1949 году, в последующие годы они были переработаны на основании факторного анализа и анализа вопросов. В процессе усовершенствования шкал также уточнялись отдельные факторы и их психологическое понимание.

Стремясь постичь личность в ее широте Кеттелл собрал большое количество ЛИЧНОСТНЫХ СВОЙСТВ.

Он сравнивал их между собой, исключая и соединяя, в результате чего с помощью факторного анализа получил 15 личностных факторов, к которым добавил 16-й - фактор интеллекта.

	1	2	3	4	5	6	7	8	9	10	
A. Замкнутый											общительный
B. Менее сообразительный											более сообразительный
C. Эмоционально устойчивый											эмоционально неустойчивый
E. Почтительный, подчиняющийся											независимый от авторитетов, доминантный
F. Серьезный, озабоченный											беспечный, легкомысленный
G. Свободный от норм, подверженный чувствам, полагающийся на случай											законопослушный, высокая нормативность поведения
H. Робкий, застенчивый											смелый, рисковый
I. Твердый, грубый, мужественный											мягкий, чувствительный, женственный
L. Доверчивый											недоверчивый, подозрительный
M. Практичный											романтичный, мечтатель, неконвенциональный
N. Прямолинейный, недипломатичный											дипломатичный
O. Уверенный в себе											тревожный, боязливый
Q ₁ . Консервативный, ориентирован на старое											радикальный, ориентирован на новое, на эксперимент
Q ₂ . Конформизм, ориентация на группу											неконформизм, независимость, ориентация на себя
Q ₃ . Низкий самоконтроль, неуправляемый											высокий самоконтроль, управляемый
Q ₄ . Естественный, раскованный											напряженный, зажатый, постоянно неудовлетворенный

Р. Кеттелл считал, что созданные им личностные свойства отражают всю структуру личности.



Он относил себя к сторонникам многофакторной теории личности.

Краткая характеристика

опросника

Факторы личности автор разделяет на факторы 1-го и 2-го порядка. Биполярность (двухполюсность) фактора относительная; она не имеет какого-либо положительного или отрицательного нравственного или патологического значения, отсутствует между полюсами область неопределенных и нулевых значений.

Факторам присваивается два вида названий: технические и бытовые.

Технические названия предназначены для специалистов и связаны с научно установленным значением фактора.

Бытовые названия являются описательными и общедоступными определениями. Предназначены для общения психодиагноста с заказчиком.

Компьютеризация

Одна из первых попыток полной компьютеризации и психометрической адаптации шестнадцатифакторного опросника Кеттелла была осуществлена

А. Г. Шмелевым и В. И. Похилько.

Опросник имеет три формы А, В и С.

Формы А и В содержат по 187 вопросов каждая, форма С - 105 вопросов.

На вопросы можно отвечать тремя способами (*согласен, не согласен, промежуточный ответ*).

К каждому фактору относится неодинаковое количество вопросов.

Ответы отмечаются в бланке для ответов.

Опросник обширный, занимает много времени и требует внимательного подхода со стороны испытуемых.

Возможно индивидуальное и групповое предъявление этой методики.

Оценка результатов:

полученные результаты по каждому фактору переводятся в производные показатели (стены) с помощью таблицы. Система стенов устанавливает связь между результатом испытуемого и результатами, полученными у других людей в определенной популяции.

ВОЗМОЖНОСТИ

МЕТОДИКИ

Методика предназначена для измерения 16 факторов личности и является реализацией подхода к ее исследованию на основе черт. Р. Кеттеллом и его сотрудниками помимо двух основных форм опросника разработаны эквивалентные формы для лиц с разным образовательным уровнем; имеются варианты опросника для детей и подростков. Существует специальное "патологическое" дополнение к опроснику, которое состоит из 12 клинических факторов - шкал. Возможно групповое обследование. Опросник нашел достаточно широкое распространение в отечественных психодиагностических исследованиях.

Мотивирование испытуемых (Глуханюк Н.С. Практикум по психодиагностике.)

Наименьшее число искажений возникает в том случае, если испытуемый имеет личную заинтересованность в результатах эксперимента, но не усматривает в информации, которую ожидает получить от психолога, нечто определяющее его жизнь в широком масштабе. Такой подходящий уровень мотивации бывает тогда, когда у испытуемого есть желание расширить знание о самом себе, испытать себя, проверить. Хорошим способом мотивирования является обещание рассказать после обработки экспериментальных данных о результатах,

Принудительное участие в эксперименте может сказаться на том, что данные его будут неточны.

Если есть предположения о низкой мотивации испытуемых, то надо применять приемы, повышающие мотивацию, например вводить соревновательный момент, повышать эстетическое оформление всей экспериментальной ситуации (обстановки, аппаратуры, стимульного материала и т. д.).

Очень высокая мотивация, заинтересованность в "хороших" результатах часто встречается при профотборе. Ее влияние может быть столь велико, что изменит всю "картину" целиком, а корректирующие шкалы и приемы будут

Коэффициент надежности
шкал определенный путем
расщепления 0,79-0,91.

Коэффициент надежности
ре-тестовой через двух
недельный промежуток
0,36-0,73.

**Обработка
результатов по
Глуханюк Н.С.**

Шаг 1. С помощью ключа подсчитайте количество сырых баллов и занесите в лист ответов

Для фактора В	Для всех остальных факторов
начисляется	начисляется
по 1 баллу за каждое совпадение с ключом.	по 2 балла за каждое совпадение с ключом
	и по 1 баллу, если испытуемым выбран вариант «b» (средний вариант ответа).

Используя таблицу, сырые баллы переводите в стены.

Стены - это нормированные баллы, позволяющие сравнивать между собой факторы с различным качеством заданий. Перевод сырых баллов в стены - это представление результатов в виде единой 10-балльной шкалы.

Факторы		Стены									
Номер	Обозначение	1	2	3	4	5	6	7	8	9	10
1	A	0-4	5	6	7	8	-	9	10	11	12
2	B	0-2	-	3	-	4	-	5	6	-	7-8
3	C	0-3	4	5	6	7	8	9	10	11	12
5	F	0-2	-	3	4	5	6	7	8	9	10-12
6	G	0-3	4	5	6	7	8	9	10	11	12
7	H	0-3	4	5	6	7	8	9	10	11	12
8	I	0-3	4	5	6	7	8	9	10	11	12
9	L	0-1	2	-	3	4	-	5	6	7	8-12
10	M	0-3	-	4	5	6	7	8	9	10	11-12
11	N	0-1	2	3	4	5	6	7	8	9	10-12
12	O	0-1	2	3	4	5	6	7	8	9	10-12
13	Q1	0-4	5	6	-	7	8	9	10	11	12
14	Q2	0-2	3	-	4	5	6	7	8	9	10-12
15	Q3	0-2	3	4	5	6	7	8	9	10	11-12
16	Q4	0-1	2	3	4	5	6-7	8	9	10	11-12
17	Md	0-2	3	4	5	6	7	8	9	10	11-14

Далее с помощью следующих формул производите подсчет вторичных факторов:

$$F1 = \frac{(38 + 2L + 3O + 4Q_4) - 2(C + H + Q_3)}{10}$$

$$F2 = \frac{(2A + 3E + 4F + 5H) - (2Q_2 - 1)}{10}$$

$$F3 = \frac{(7L + 2C + 2E + 2F + 2N) - (4A + 6I + 2M)}{10}$$

$$F4 = \frac{(4E + 3M + 4Q_4 + 4Q_2) - (3A + 2C)}{10}$$

Уровни выраженности фактора:

- *1 – 2 стена* – низкий уровень;
- *3-4 стена* – уровень ниже среднего;
- *5-6 стенов* – средний уровень;
- *7-8 стенов* – уровень выше среднего;
- *9-10 стенов* – высокий уровень.

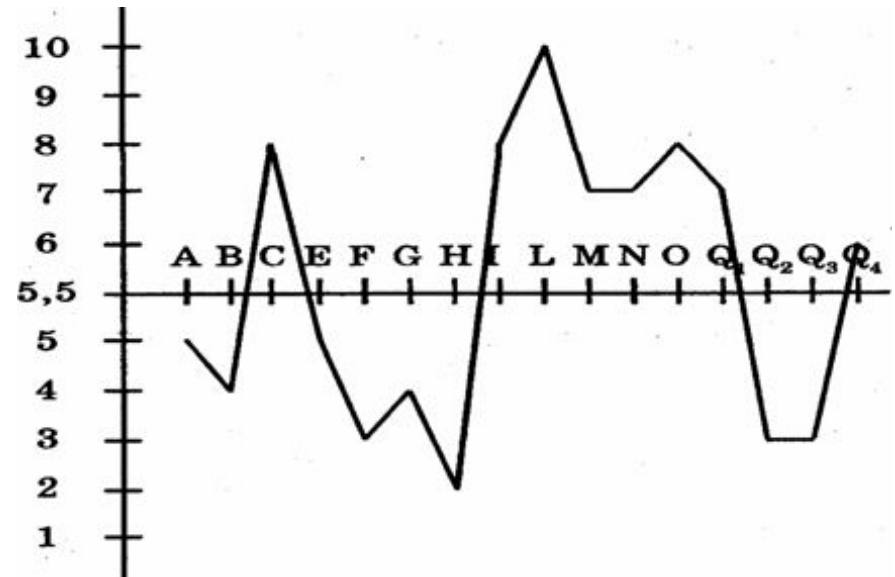
Шаг 2. Определите достоверность полученных результатов по шкале Md.

- *1-4 стена* – результаты методики считаются достоверными;
- *4-10 стенов* – результаты методики считаются недостоверными.

Ответы респондентов, получивших 5 стенов и более по шкале Md, являются неискренними и не подлежат дальнейшей интерпретации.

Шаг 3. Начертите профиль

ПЛОТНОСТИ



Шаг 4. Проведите интерпретацию результатов.

1	+A	Открытый, легкий, общительный
	-A	Необщительный, отстраненный, критичный
2	+B	С развитым логическим мышлением, сообразительный
	-B	Невнимательный или со слабо развитым логическим мышлением
3	+C	Эмоционально устойчивый, зрелый, спокойный
	-C	Эмоционально неустойчивый, изменчивый, поддающийся чувствам
4	+E	Самоуверенный, склонный к лидерству, неуступчивый
	-E	Мягкий, послушный, уступчивый
5	+F	Жизнерадостный, беспечный, веселый
	-F	Трезвый, молчаливый, серьезный
6	+G	Совестливый, моралистичный, степенный, аккуратный
	-G	Практичный, стремящийся к выгоде, свободно трактующий правила
7	+H	Смелый или даже дерзкий
	-H	Несмелый, застенчивый
8	+I	Чувствительный, тянущийся к другим, с художественным мышлением
	-I	Полагающийся на себя, реалистичный, рациональный
9	+L	Подозрительный, не дает себя провести
	-L	Доверчивый, принимающий условия от других
10	+M	С развитым воображением, мечтательный, немного рассеянный
	-M	Прагматичный, занятый мирскими заботами
11	+N	Искушенный, сознательно лояльный
	-N	Прямой, откровенный, не без трудностей в общении
12	+O	Обвиняющий себя, неуверенный, возможно, обидчивый
	-O	Уверенный в себе, спокойный, безмятежный
13	+Q ₁	Экспериментирующий, радикально настроенный
	-Q ₁	Консервативный, уважающий традиции
14	+Q ₂	Предпочитающий собственные решения, самодостаточный
	-Q ₂	Зависимый от группы, несамостоятельный
15	+Q ₃	Контролирующий себя, умеющий подчинять себя правилам
	-Q ₃	Импульсивный, неорганизованный
16	+Q ₄	Напряженный, озабоченный планами, усталый
	-Q ₄	Расслабленный, невозмутимый, возможно, инертный