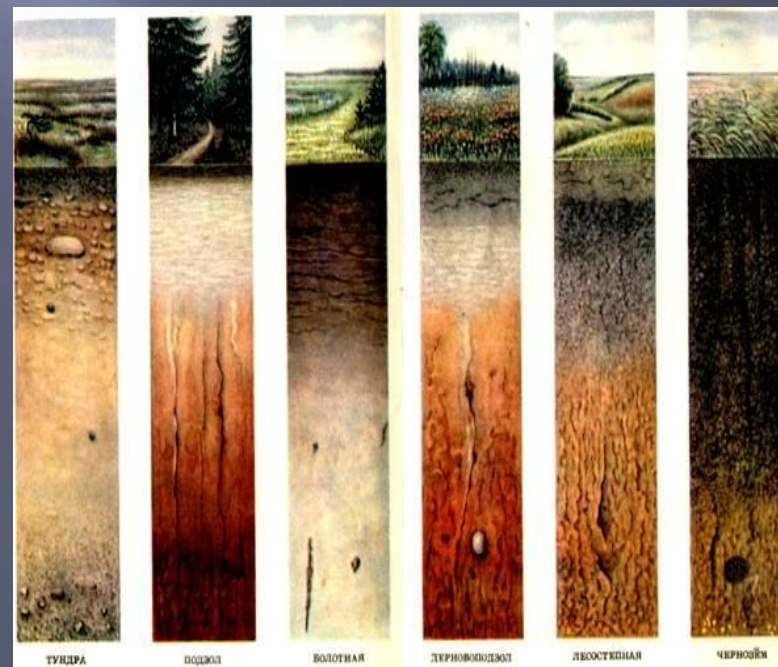
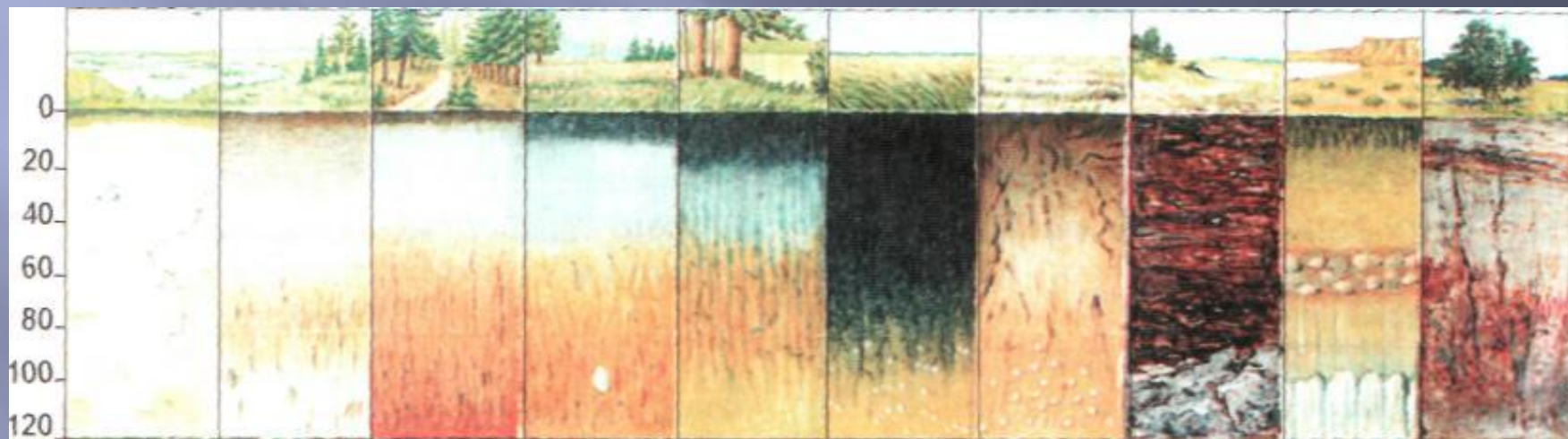


# ОСОБЕННОСТИ ПОЧВЕННОГО ПОКРОВА УЛЬЯНОВСКОЙ ОБЛАСТИ



**Почва** – это рыхлый поверхностный слой суши, образование которого проходило в течение длительного времени в процессе взаимодействия материнской породы, растений, животных, микроорганизмов, климата и рельефа.

### Типы почв



Торфяно-болотная

Подзолисто-глеевая

Подзолистая

Дерново-подзолистая

Серая лесная

Чернозем обыкновенный

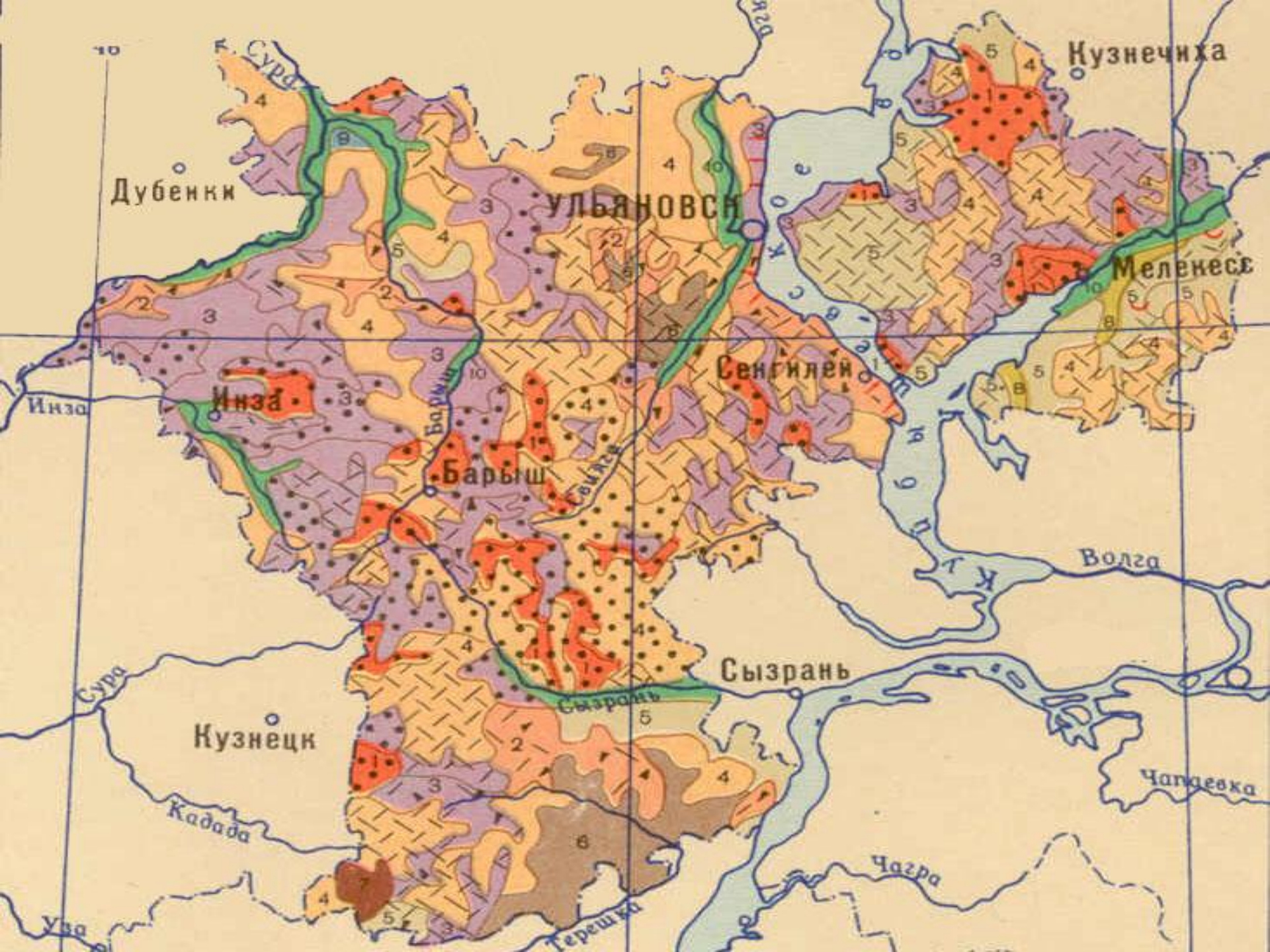
Дерново-карбонатное

Пойменная слоистая

Солонец

Солодь





# **Общая характеристика**

*Почвенный покров области имеет две особенности:*

- 1. Географическое положение** : так как Ульяновская область находится в лесостепной зоне, следовательно основной фон составляют лесные и степные зоны.
- 2. Геологическое строение и рельеф** что позволяет формировать особые типы почв, например, карбонатных, пойменных и болотных.







# Почвы образуются под воздействием двух факторов почвообразования, которые идут в двух направления



*Накопление или обогащение почв минеральными и органическим соединениями.*



*Рассеивание или обеднение почв минеральными и органическими соединениями.*



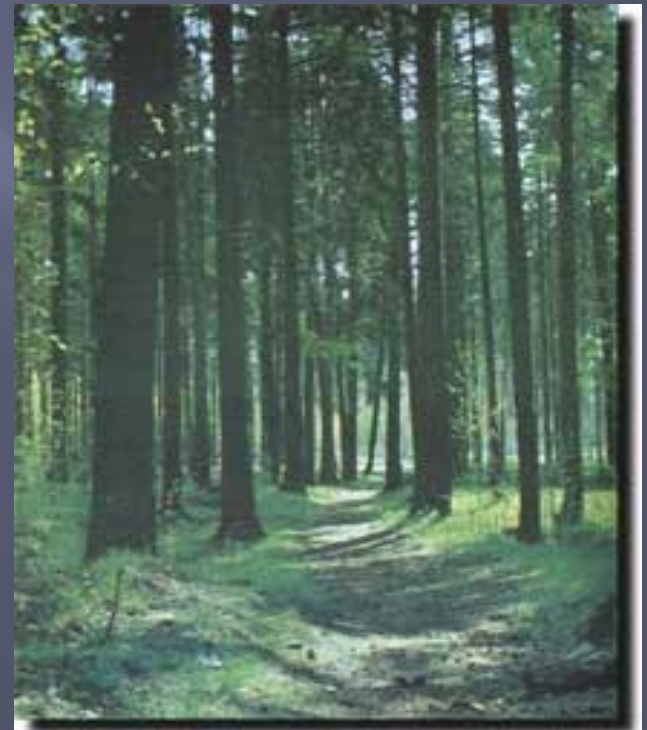
*В идеале к обогащению (плодородию) почв ведут следующие факторы:*

1. Температура июля в пределах 18 – 20 градусов ;
2. Непромывной тип водного режима;
3. Степной или луговой тип растительности;
4. Суглинистые материнские породы полиминерального состава
5. Ровный или дренированный рельеф.



*К обеднению (оподзоливанию) приводит комплекс  
следующих условий:*

1. Средние июльские температуры равны 18 – 19 градусам;
2. Промывной тип водного режима;
3. Лесной тип растительности, особенно хвойный;
4. Легкий механический состав почв (супесчаный, песчаный);
5. Ровный дренированный рельеф.





# **Характеристика отдельных типов почв Ульяновской области.**

# Степные почвы

Среди них самыми плодородными считаются тучные черноземы. Они формируются на лучших материнских породах при достаточном увлажнении оптимальных условиях при непромывном типе одного режима, при нейтральной реакции почвенного раствора, наличии мощного опада степной или луговой растительности. Черноземы богаты азотом, фосфором, калием и другими минеральными веществами.





# **Оподзоленные выщелочные черноземы**

Этот тип почвы отличается от других тем, что у них происходит вымывание и выщелачивание тонкодисперсионных и растворимых веществ. Они располагаются в районах где повышенное количество влаги, легкий механический состав почв. К ним относятся Сурский, Цильнинский, Карсунский, Вешкаймский, Майнский, Инзенский и др. районы.



# **Обыкновенные черноземы**

Обыкновенные черноземы занимают площади на восточном почвенном районе Заволжья (Чердаклинский район) и южном (Павловский, Старокулаткинский, Радищевский районов). Обыкновенные черноземы несколько уступают по плодородию тучным черноземам.





## ***Карбонатные черноземы***

Развиваются на карбонатных субстратах (мергелях, мелах). Карбонатные черноземы уступают в плодородии другим черноземам. Они распространены в основном на сантонских плато верхнего мела в Сенгелеевском, Радищевском районах.



# Долинные черноземы

Долинные черноземы расположены по балкам крупных и малых рек. Их происхождение связано с эрозией лежащих на водоразделах и на склонах долин черноземов и других типов почв.

Долинные черноземы одеваются на два вида:

1. Маломощные эрозионно-денудационные водоразделов;
2. 2. Аккумулятивные надпойменных террас

Формирование долинных черноземов находится под влиянием механических воздействий

(долина р. Шиловки).





## ***Группы лесных почв***

***Сюда относятся следующие типы почв:***

- 1. Серые лесные почвы;**
- 2. Перегнойно–карбонатные почвы;**
- 3. Дерново–подзолистые почвы.**

# 1. Серые лесные почвы

Занимают чуть ли не половину всей территории области и являются переходными от (таежных) к черноземам (степным).



## 2. Перегнойно – карбонатные ПОЧВЫ

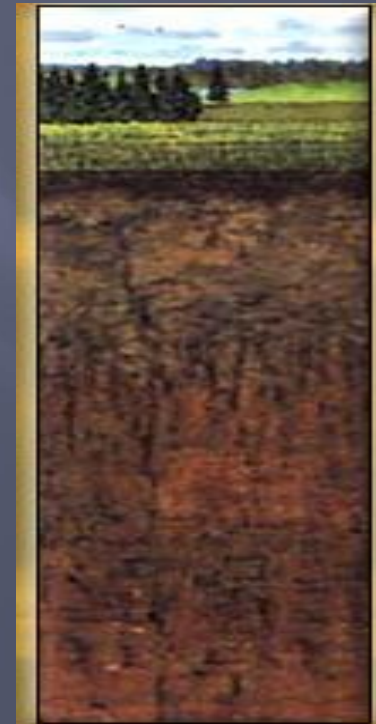
Перегнойно-карбонатные почвы встречаются довольно часто, развивающиеся на карбонатах. Они имеют нейтральную реакцию, водопрочную структуру, более темную окраску. Эти почвы среди лесных самые плодородные.





# Дерново – подзолистые почвы.

Встречаются местами или полосами в тех местах, где материнскими пордами являются пески, на которых в основном растут сосновые боры. Эти почвы встречаются в Сенгелеевском, Барышском, Инзенском районах.



# ***Дерново-карбонатные почвы***

Эти почвы встречаются в местах выходов верхнемеловых карбонатных отложений. Особенно их много на побережье Куйбышевского водохранилища, начиная от Ульяновска до границ Самарской области. Дерново-карбонатные почвы малопригодны и не пригодны для возделывания сельскохозяйственных культур, используется для лесоразведения и пастбищ.





# ***Пойменные почвы***

Формируются в поймах рек, где отмечаются действие двух главных процессов: механического распределения аллювия и биологического, связанного с деятельностью биоты .





# ***Засоленные почвы***

Этот тип почв встречается в южном и восточном почвенных районах области не большими вкраплениями солонцы и солоди. Эти почвы образовались на склонах и днищах обширных западин. Сюда весной и осенью постоянно стекают насыщенные растворы с ближайших участков земли, содержащих реликтовые соли. Засоленные почвы не имеют хозяйственного значения.



## ***Болотные почвы***

Болотные почвы развиты в Ульяновской области в основном в поймах рек в притеррасных местах, где находится остаточные старицы, которые подпитываются подземными водами. Эти почвы глеевые и часто заторфованы. Самые большие площади, занятые болотными почвами, находятся в поймах рек Большого Черемшана, Свягии, Барыша.

