

ҚАЗАҚСТАН РЕСПУБЛИКАСЫ БІЛІМ ЖӘНЕ ҒЫЛЫМ МИНИСТРЛІГІ  
ҚАРАҒАНДЫ МЕМЛЕКЕТТІК МЕДИЦИНАЛЫҚ УНИВЕРСИТЕТІ

## Тақырыбы : «Шап өзегін модельдеу»

Орындаған: Жаниман А.Б

**ЖМФ 1-051 топ**

Тексерген: Нұржанов Е.А

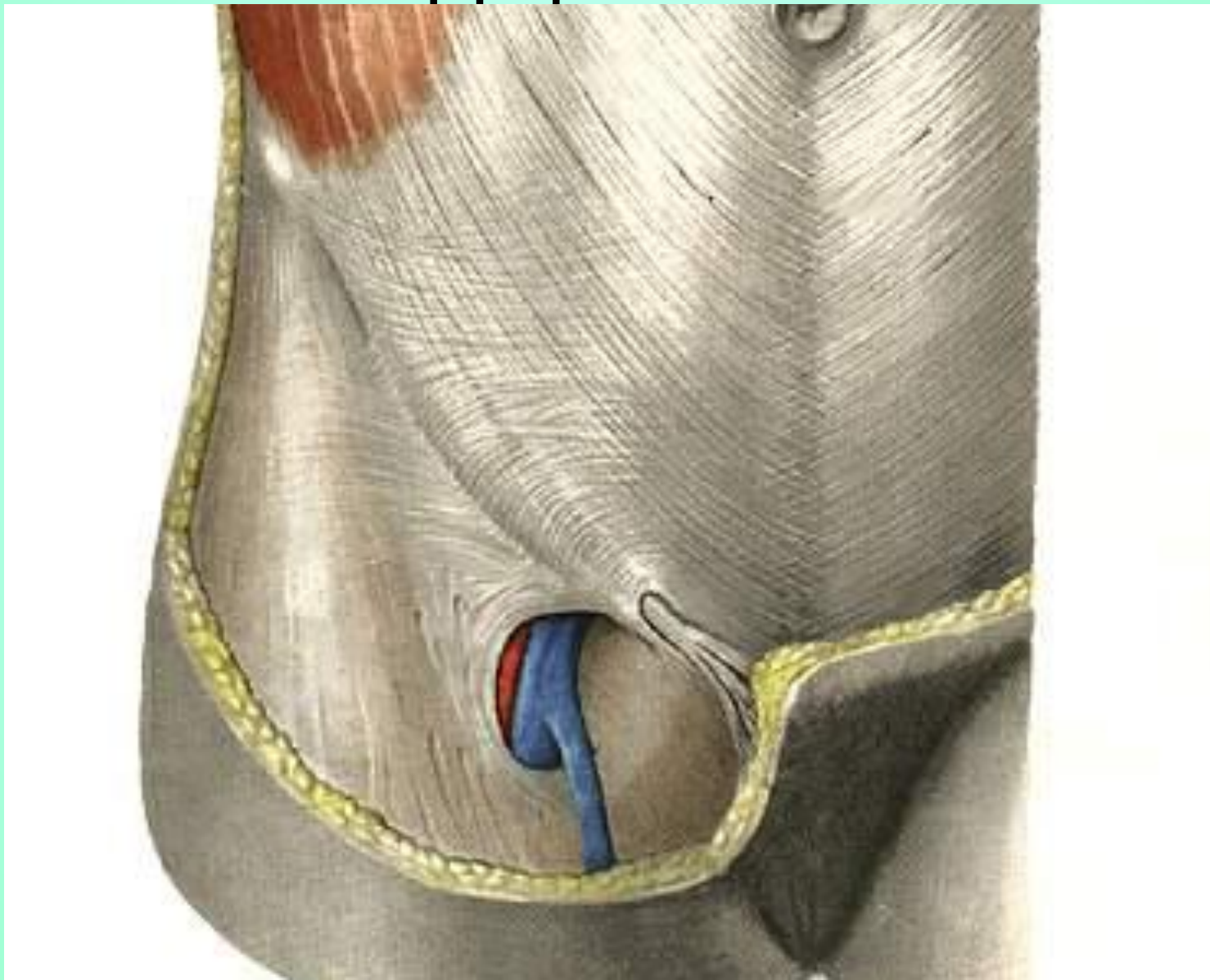
Қарағанды 2014

# Мазмұны:

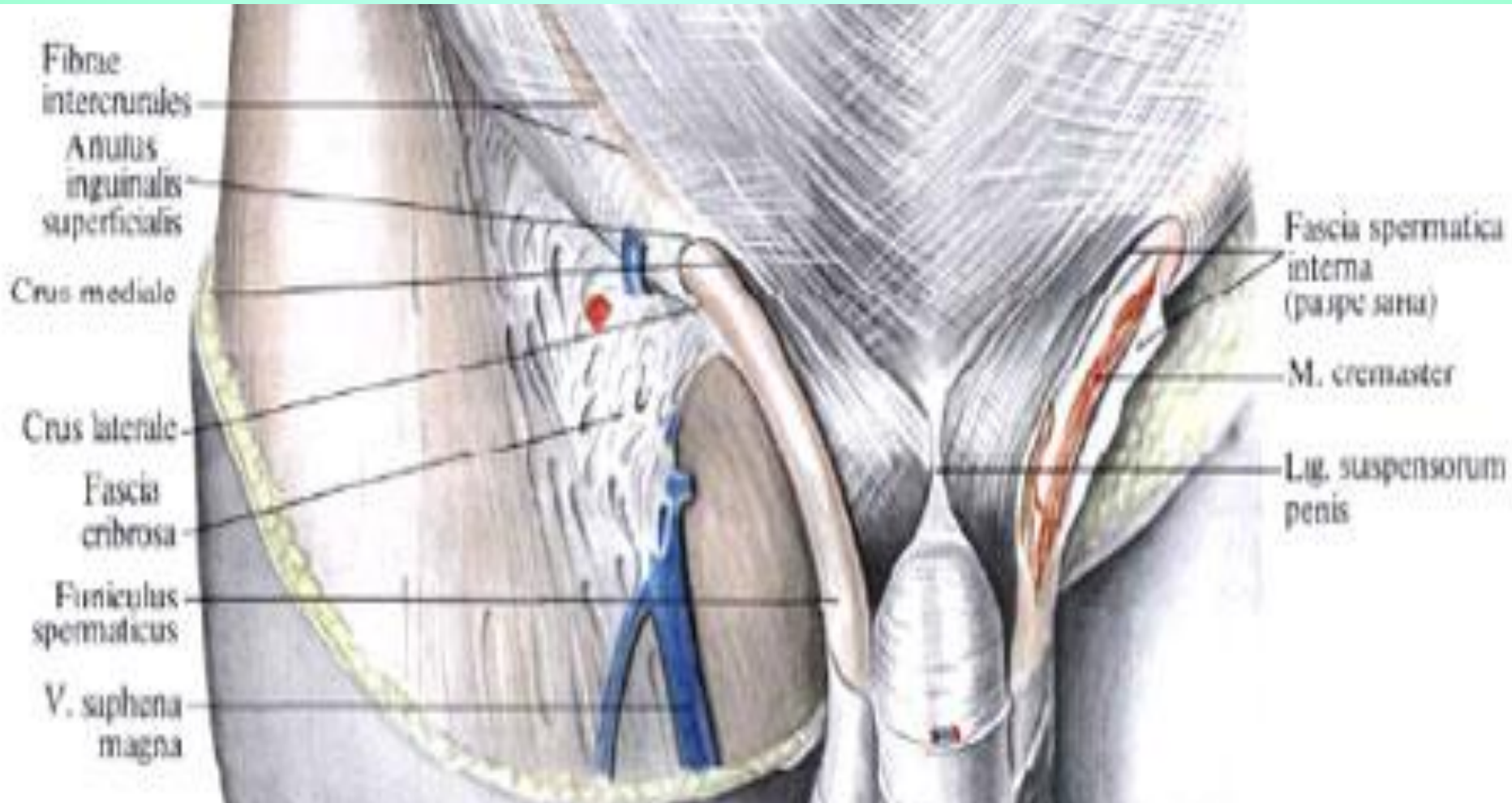
1. Шап өзегі
2. Шап өзегінің схемасы
3. Шап сақинасы
4. Шап өзегінің қабырғалары
5. Шап өзегінің шұқыршағы
6. Физиологиялық атқаратын қызметтері

- **Шап өзегі, canalis inguinalis**, саңылау болып табылады ол арқылы еркектерде тұқым жібі **funiculus spermaticus**, ал әйелдерде жатырдың сақиналы жалғамасы өтеді.
- Ол құрсаққабырғасының төменгі бөлімінде іштің екі жағында да, іле-шала шап байламының үстінде орналасады да, жоғарыдан төмен, сырт жағынын ішке, арт жағынан алға қарай өтеді.

# Әйелдің шап өзегі



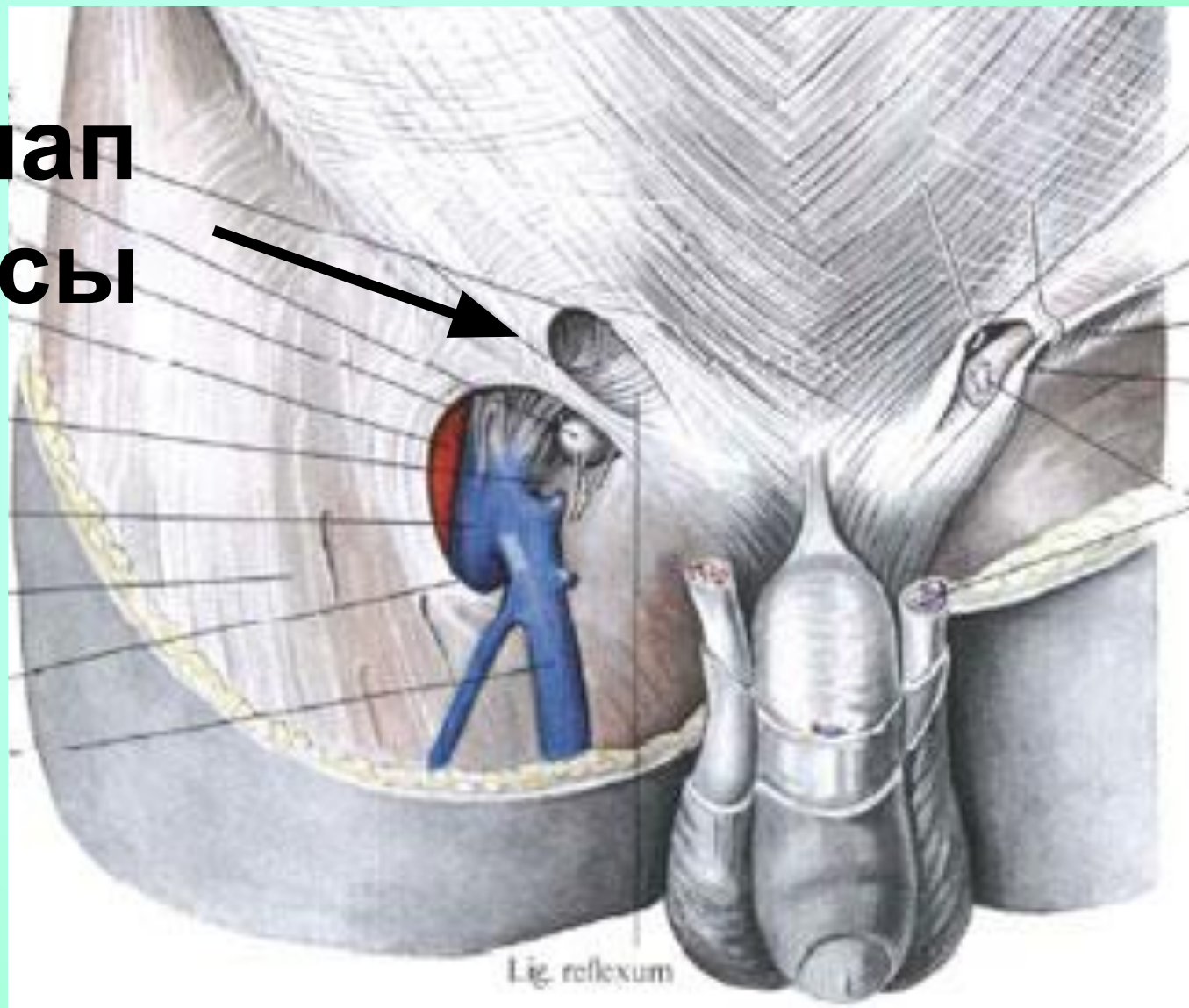
# Еркектің шап өзегі, алдынан қарағандағы көрінісі



## Шап өзегінің беткі және терең сақиналары бар:

- **Терең шап сақинасы** (*anulus inguinalis profundus*).
- **Беткі шап сақинасы** (*anulus inguinalis superficialis*)

# Беткі шап сақинасы



- **Беткі шап сақинасы**, сыртқы қиғаш бұлшықет апоневрозы талшықтарының екі аяқшаға ажырауы арқылы тузілген, ол аяқшалардың біреуі, **crus laterale tuberculum pubicum**-ге бекиді, ал екіншісі **crus mediale** – шат симфизіне бекиді.

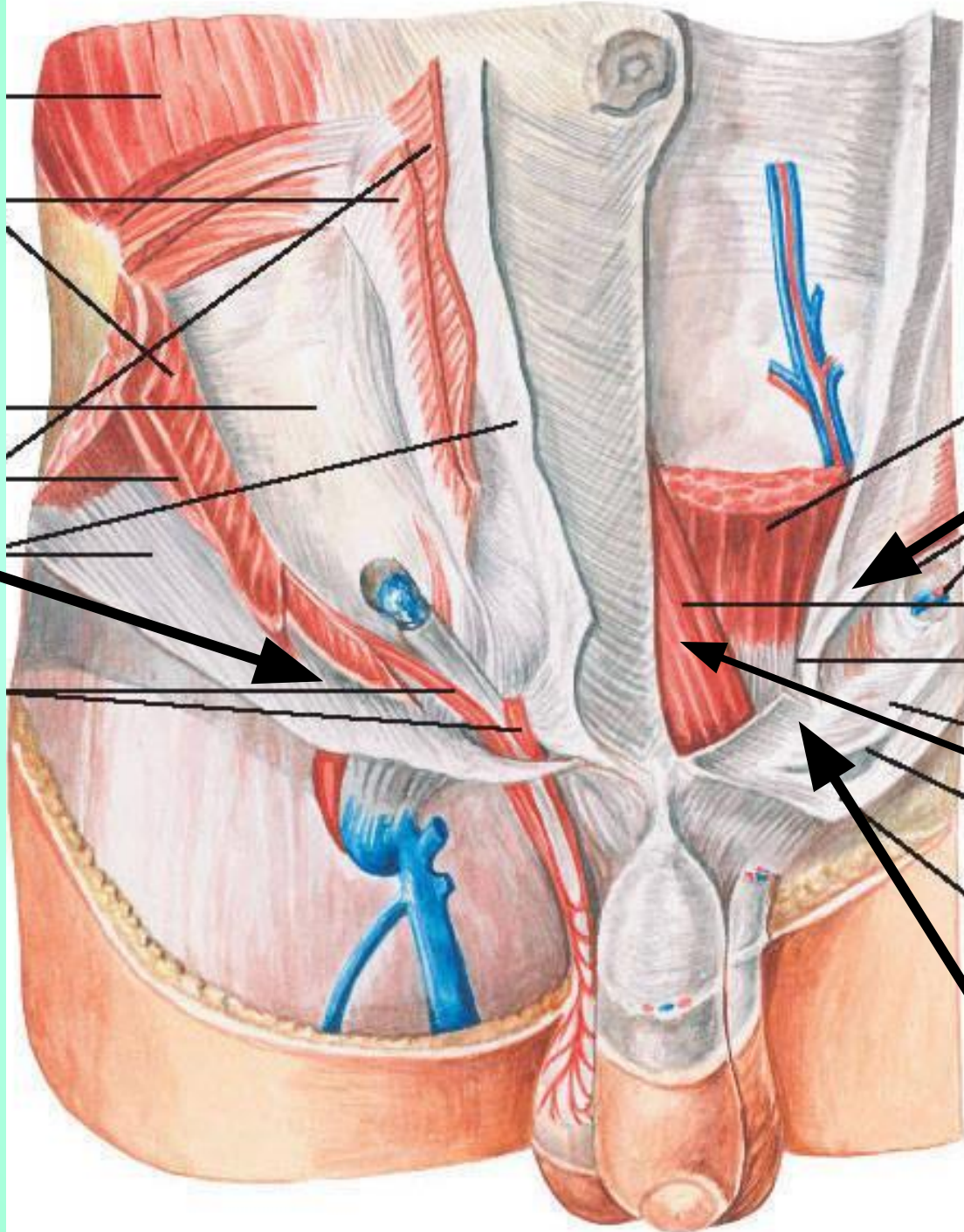


- **Терең шап сакинасы** шап өзегінің **fascia transversalis** тузген артқы қабырғасы аймағында жатады да сақина жиектерінен тұқым жібіне дейін созылып,оны ен жумырткасымен бірге қоршайтын қабықша, **fascia spermatica interna** тузеді.Шап өзегінің артқы қабырғасы медиалды бөлімінде апоневроздық созылмалыдан **m.transversus abdominis** шығып,түзу бұлшықеттің жиегімен төмен шап байламына түсетін сіңірлі талшықтармен бекітіледі.

# Қабырғалары:

- Алдыңғы қабырғаны іштің сыртқы қиғаш бұлшықеті;
- Артқы - fascia transversalis;
- Жоғарғаны ішкі қиғаш және көлденең бұлшықеттердің төменгі жиегі;
- Төменгіні шап байламы құрайды.

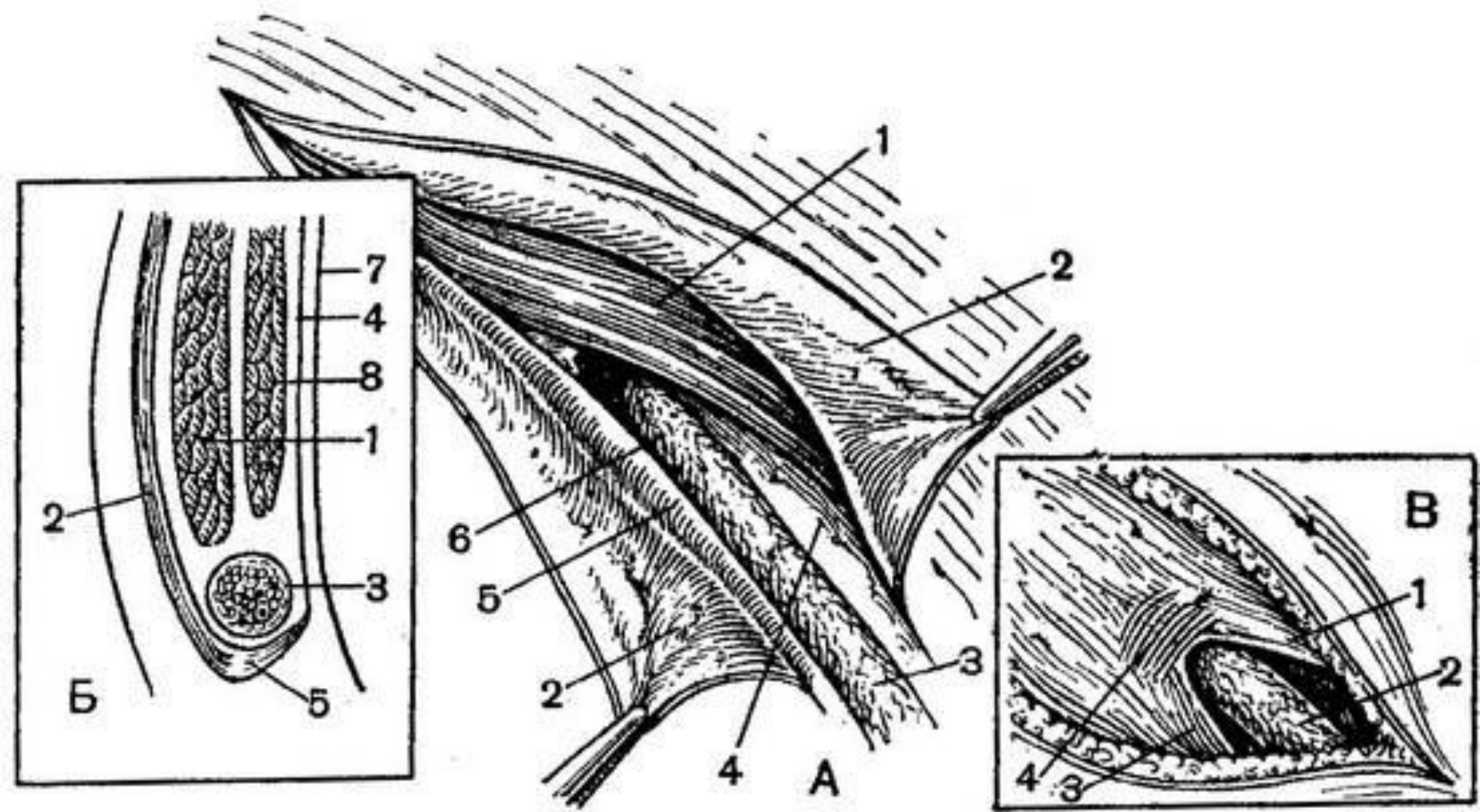
**Алдыңғы  
қабырғасы**



**Артқы  
қабырғасы**

**Жоғарғы  
қабырғасы**

**Төменгі  
қабырғасы**

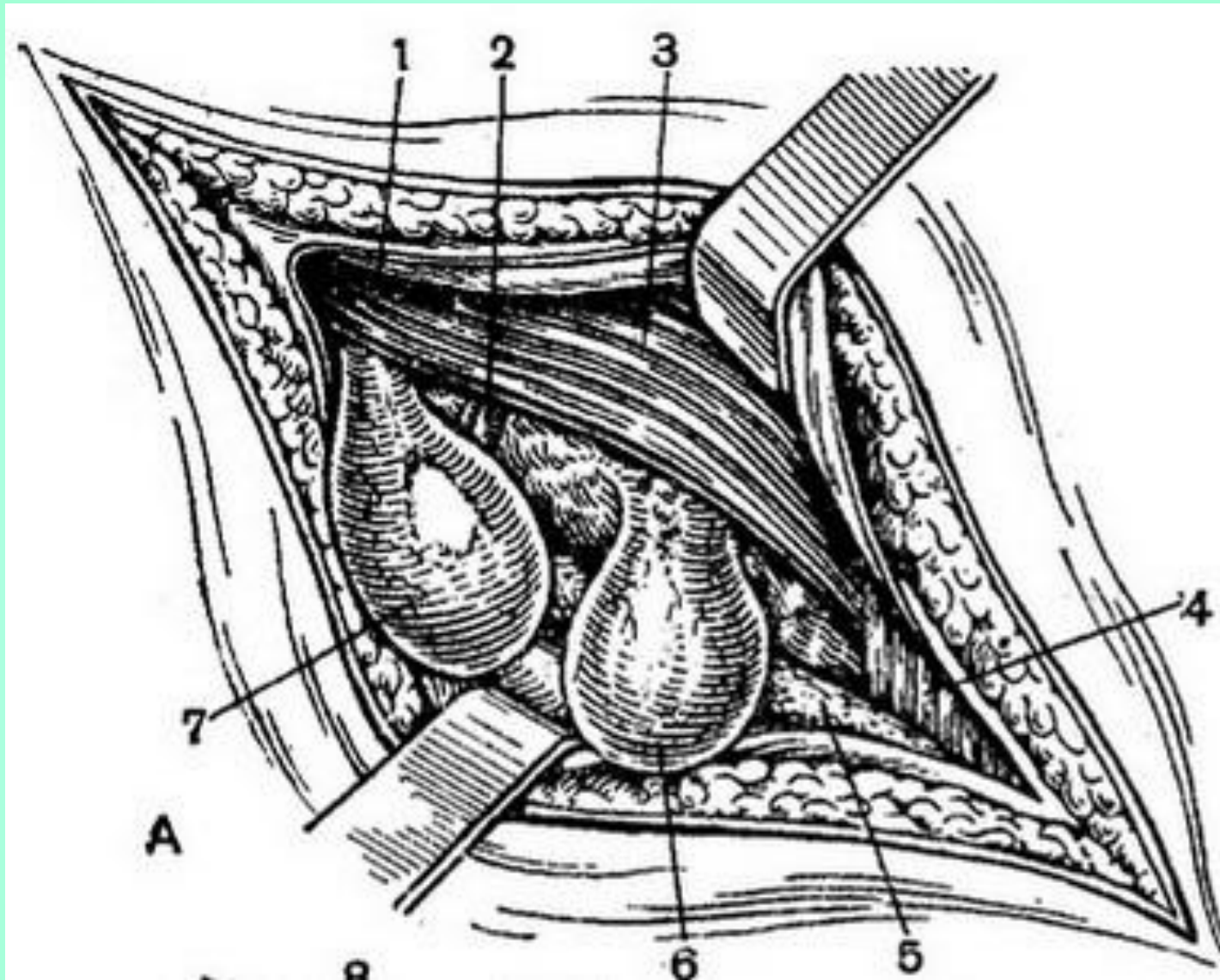


A — рассечена передняя стенка канала; Б — поперечное сечение пахового канала; 1 — *m. obliquus abdominis internus*; 2 — *m. obliquus abdominis externus*; 3 — *funiculus spermaticus*; 4 — *f. transversa*; 5 — *lig. inguinale*; 5 — *anulus inguinalis profundus*; 7 — *peritonaeum*; 8 — *m. transversus abdominis*. Б' — наружное отверстие пахового канала: 1 — *crus mediale*; 2 — *funiculus spermaticus*; 3 — *crus laterale*; 4 — *fibrae intercruralis*.

- **Латеральды шап шұқыршағы fossa inguinalis lateralis**-тен латеральды жатады да , дәл терең шап сакинасына тура келеді; **plica umbilicalis** пен **plica umbilicalis medialis** аралығында жатқан медиальды шұқыршақ , **fossa inguinalis medialis**, шап өзегінің артқы қабырғасының ең осал бөліміне сәйкес келеді де, нақ беткі шап өзегінің қарсысында орналасады

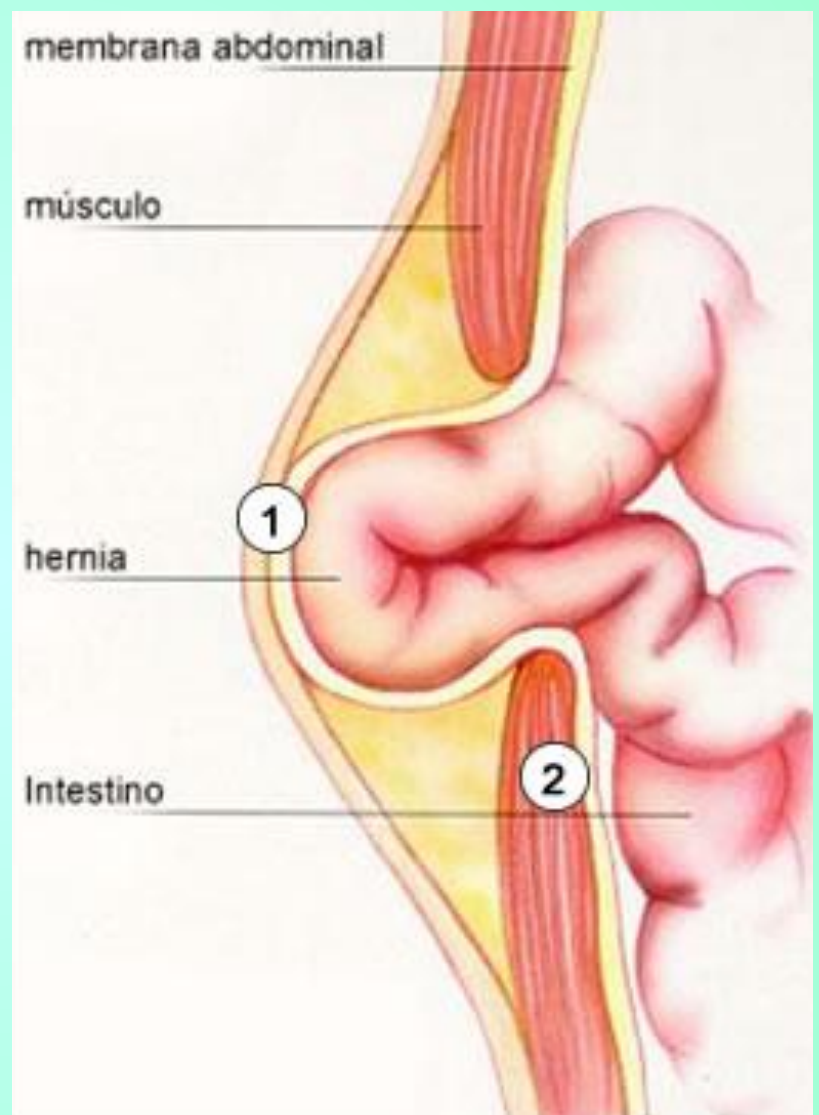
- Ішперде екі шап шұңқырларды құрады, **fossae inguinales**, ішперденің бір-бірінен тік қатпарларымен бөлінетін жері кіндіктік деп аталады. Бұл қатпарлар: латеральді- **plica umbilicalis lateralis** – ол ішпердені көтергенде пайда болады **a. epigastrica inferior**; медиальді - **plica umbilicalis medialis** – құрамында **ligamentum umbilicale mediate** бар, яғни өскен **a. umbilicalis** ұрық; аралық - **plica umbilicalis mediana** - қаптайды **lig. umbilicale medianum**, ұрықтың несеп жолы (**urachus**).

- Шап жарығы дегеніміз шап қапшығының шап өзегіне дүрдиюі, қабырғалық ішастар мен көлденең фасциядан тұрады. Ауру асқынған жағдайда бұл қапшық өзек бойымен жылжиды, саңылау арқылы сыртқа шығып, ұмаға түседі.



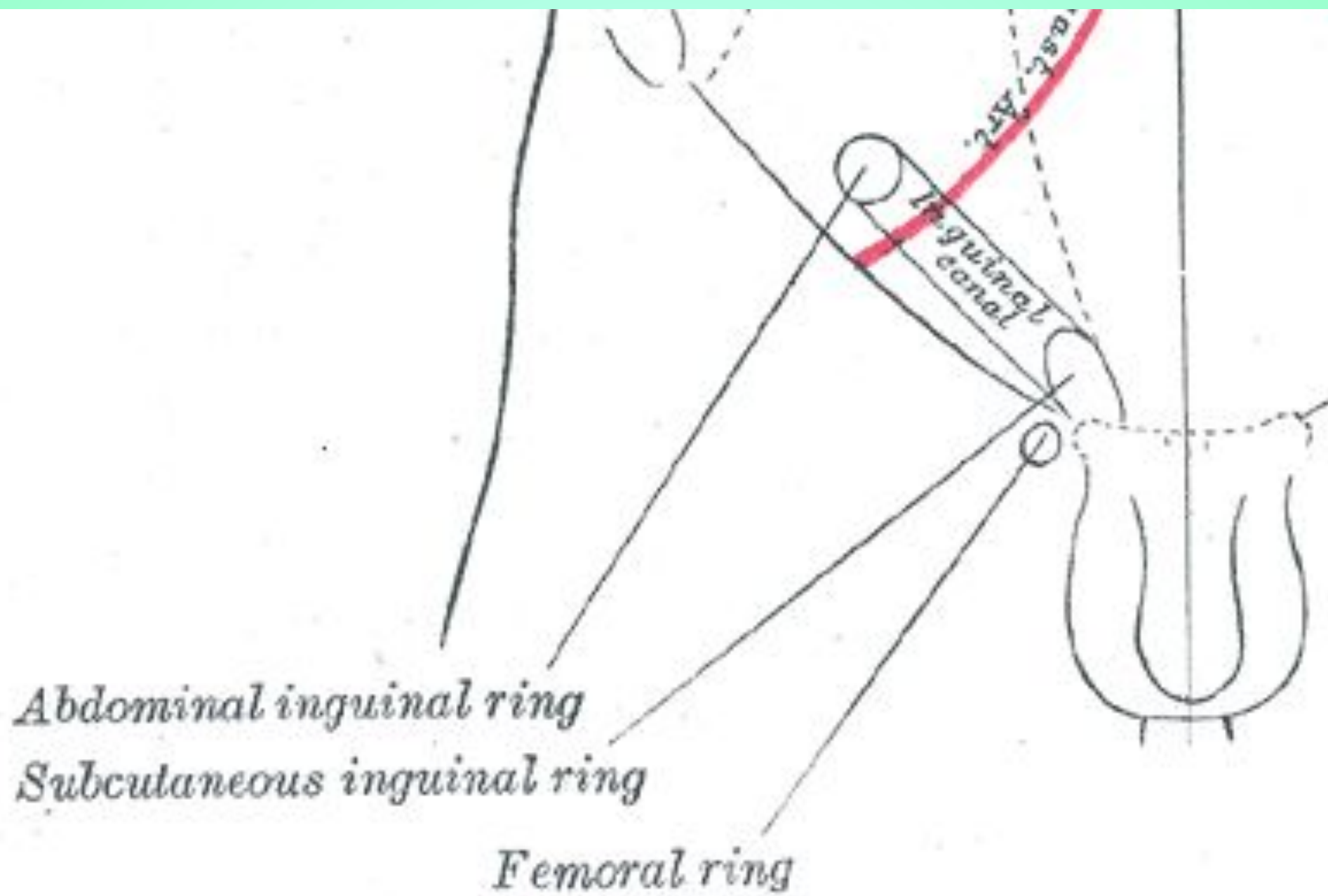
A — косая и прямая (схема), 1 — апоневроз наружной косой мышцы живота; 2 — а. epigastrica inferior; 3 — внутренняя косая мышца живота; 4 — прямая мышца живота; 5 — семенной канатик; 6 — прямая грыжа; 7 — косая грыжа;





- **Физиологическую функцию пахового канала** выполняет сложный защитный механизм рефлекторной деятельности стенок канала и его отверстий, который возникает при напряжении брюшного пресса в ответ на повышение внутрибрюшного давления. Внутренняя косая и поперечная мышцы живота, сокращаясь и сближаясь с паховой связкой, играют роль сфинктера, который при напряжении брюшного пресса закрывает паховый канал. При щелевидно-овальном паховом промежутке активно функционируют внутренняя косая и поперечная мышцы; глубокое отверстие также сужается и спереди прикрыто внутренней косой мышцей. При большой треугольной форме пахового промежутка клапанная функция внутренней косой и поперечной мышц отсутствует; глубокое отверстие не сужается и спереди не прикрыто внутренней косой мышцей.

- Вторым важным **защитным механизмом пахового канала** при повышении внутрибрюшного давления является его косо́е размещение. При физических усилиях внутренние органы давят на заднюю стенку канала, прижимают ее к передней стенке. Таким образом, задняя стенка будто образует клапан, создавая сопротивление при сокращениях боковых мышц живота при давлении внутренних органов. Определенное значение при этом имеет форма таза: при узкой фронтальной чаще возникают косые грыжи, потому что канал смещен ближе к направлению внутрибрюшного давления, а при плоской, сагиттальной преобладают прямые паховые грыжи.



- Паховый канал является слабым местом передней брюшной стенки, здесь могут возникать паховые грыжи. Грыжи могут выходить через глубокое паховое кольцо, пройдя косо через канал, выходит под кожу через поверхностное паховое кольцо. Такие грыжи называют косыми. Прямые паховые грыжи выходят в области fossa inguinalis medialis. В этих случаях грыжа не проходит через паховый канал, а выходит под кожу через поверхностное паховое кольцо, которое лежит напротив медиальной паховой ямки.

# Пайдаланылған әдебиеттер

- [http://ru.wikipedia.org/wiki/Паховый\\_канал](http://ru.wikipedia.org/wiki/Паховый_канал)
- Атлас анатомии человека II (Р. Путц и Р. Пабст) 2011
- Анатомия человека (Н.К. Лысенков и В.И. Бушкович) 1985