

ВИДЫ СТРАХОВЫХ ВЗНОСОВ НА ОБЯЗАТЕЛЬНОЕ СОЦИАЛЬНОЕ СТРАХОВАНИЕ

Страховые взносы на
обязательное
пенсионное страхование.

Пенсионные взносы
перечисляются в
Пенсионный фонд РФ
(ч.8 ст. 15
Закона N 212-ФЗ).

Страховые взносы на
обязательное
социальное страхование
по временной
нетрудоспособности и в
связи с материнством.

Уплачиваются в Фонд
социального
страхования РФ
(ч.8 ст. 15
Закона N 212-ФЗ).

Страховые взносы на
обязательное
медицинское
страхование.

Взносы зачисляются в
Федеральный фонд
обязательного
медицинского
страхования (ч.8 ст. 15
Закона N 212-ФЗ).

Законодательство о страховых взносах на обязательное социальное страхование

Федеральный закон от 16.07.1999 № 165-ФЗ «Об основах обязательного социального страхования»;

Федеральный закон от 15.12.2001 № 167-ФЗ «Об обязательном пенсионном страховании в Российской Федерации»;

Федеральный закон от 24.07.2009 № 212-ФЗ «О страховых взносах в Пенсионный фонд Российской Федерации, Фонд социального страхования Российской Федерации, Федеральный фонд обязательного медицинского страхования и территориальные фонды обязательного медицинского страхования»;

Федеральный закон от 29.11.2010 № 362-ФЗ «Об обязательном медицинском страховании в Российской Федерации»;

Федеральный закон от 01.04.1996 № 27-ФЗ «Об индивидуальном (персонифицированном) учете в системе обязательного пенсионного страхования»;

Федеральный закон от 14.12.2015 № 376-ФЗ «О внесении изменений в статью 1 ФЗ «О минимальном размере оплаты труда»

Плательщики страховых взносов

Работодатели. Лица, производящие выплаты и иные вознаграждения физическим лицам (п.1 ч.1 ст.5 закона № 212-ФЗ).

Самозанятые лица. Лица, уплачивающие страховые взносы за себя самостоятельно (п.2 ч.1 ст.5 Закона № 212-ФЗ).

Организации

Индивидуальные предприниматели

Физические лица, которые не являются предпринимателями.

индивидуальные предприниматели

русские юридические лица

адвокаты

иностранная компании

филиалы и представительства, созданные на территории РФ (п.1 ст.2 Закона № 212-ФЗ)

физические лица, зарегистрированные в установленном порядке и осуществляющие предпринимательскую деятельность без образования юридического лица, главы КФХ, частные детективы.

Те, кто использует труд физических лиц для решения своих бытовых проблем. Например, выполнение работ по ремонту дачи, оказание услуг няни для ребенка и т.п.

нотариусы, занимающиеся частной практикой

обособленные подразделения организаций (ч. 11, 14 ст.15 Закона № 212-ФЗ, Письмо ФСС РФ от 05.05.2010 № 02-03-09/08-894п)

Иные лица, занимающиеся в установленном законодательством РФ порядке частной практикой

имеющие отдельный баланс, расчетный счет и начисляющие выплаты и иные вознаграждения в пользу физических лиц, расположены на территории РФ.

База для начисления страховых взносов

Лица, производящие выплаты
физическим лицам:

- 1) организации;
- 2) индивидуальные предприниматели



База для начисления страховых взносов определяется как сумма выплат и иных вознаграждений, предусмотренных ч. 1 ст. 7 Закона №212-ФЗ, начисленных плательщиками страховых взносов за расчетный период в пользу физических лиц, за исключением сумм, указанных в статье 9 настоящего Федерального закона



Физические лица,
не признаваемые
индивидуальными
предпринимателями



База для начисления страховых взносов определяется как сумма выплат и иных вознаграждений, предусмотренных ч. 2 ст. 7 Закона №212-ФЗ, начисленных плательщиками страховых взносов за расчетный период в пользу физических лиц, за исключением сумм, указанных в статье 9 настоящего Федерального закона



База для начисления страховых взносов на обязательное пенсионное страхование в 2016 году в отношении каждого физического лица устанавливается в сумме, не превышающей 796 000 рублей нарастающим итогом с начала расчетного периода.

База для начисления страховых взносов на обязательное медицинское страхование определяется без учета предельной величины базы.

Расчет страховых взносов В ФИКСИРОВАННОМ РАЗМЕРЕ на 2016 год для индивидуальных предпринимателей, адвокатов, нотариусов, занимающихся частной практикой, и иные лица, занимающиеся в установленном законодательством РФ порядке частной практикой
Закон № 237-ФЗ от 23.07.2013

1) При величине дохода не превышающей 300 000 рублей – в фиксированном размере

- ПФР $6\ 204 \cdot 12 \cdot 26\% = 19\ 356,48$ руб. **КБК 392 102 02140 06 1100160**
- ФФОМС $6\ 204 \cdot 12 \cdot 5,1\% = 3\ 796,85$ руб. **КБК 392 1 02 02103 08 1011 160**

Срок уплаты – не позднее 31 декабря 2016 года!

2) С суммы, превышающей 300 000 руб.

Сумма превышения *1 % (КБК - КБК 392 102 02140 06 1200160)

Мах сумма платежа $(6\ 204 \cdot 12 \cdot 26\%)*8 = 154\ 851,84$ руб.

Срок уплаты – не позднее 01 апреля 2016 года!

МРОТ с 01.01.2016 6 204 руб. Закон № 376-ФЗ от 14.12.2015

Расчет страховых взносов *В ФИКСИРОВАННОМ РАЗМЕРЕ*
на 2016 год для глав КФХ
Закон № 237-ФЗ от 23.07.2013

- ПФР $6\ 204 \cdot 12 \cdot 26\% = 19\ 356,48$ руб. * на каждого члена КФХ
КБК 392 102 02140 06 1100160
- ФФОМС $6\ 204 \cdot 12 \cdot 5,1\% = 3\ 796,85$ руб.* на каждого члена КФХ
КБК 392 1 02 02103 08 1011 160

Срок уплаты – не позднее 31 декабря 2016 года!

МРОТ с 01.01.2016 6 204 руб. Закон № 376-ФЗ от 14.12.2015

**Нарушение срока
представления
РСВ-1**

**Штраф в соответствии с
ч.1 ст.46 Закона № 212-ФЗ
5% от суммы начисленных за
квартал, но не более 30% и
не менее 1000 руб.**

**Административная в
соответствии со статьей
15.33 КОАП
от 300 до 500 руб.**

Сроки представления отчетности

Лица, производящие выплаты физическим лицам:

- 1) организации;
- 2) Индивидуальные предприниматели;
- 3) физические лица, не признаваемые индивидуальными предпринимателями.

РСВ-1

При подаче отчетности
в бумажном виде:

1 квартал 2016 – по 16.05.2016
г.
1 полугодие 2016 – по
15.08.2016г.
9 месяцев 2016 – по
15.11.2016г.
2016 год – по 15 февраля
2017г.

При подаче отчетности
в электронном виде:

1 квартал 2016 – по 20.05.2016
г.
1 полугодие 2016 – по
22.08.2016 г.
9 месяцев 2016 – по
21.11.2016 г.
2016 год – по 20.02.2017 г

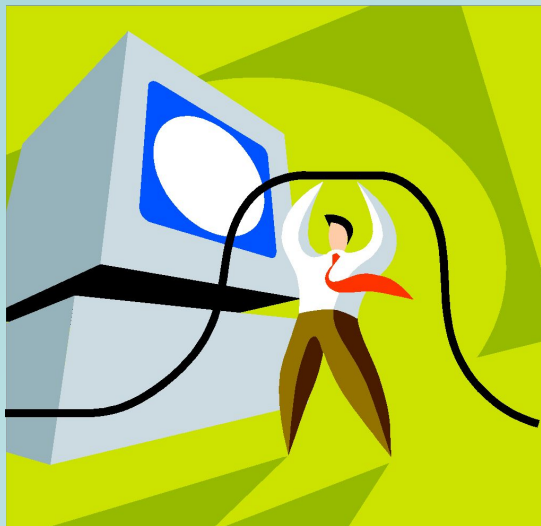
Главы КФХ

РСВ-2

2016 год – до
01.03.2017 г.

Предоставление отчетности в органы ПФР в электронном виде

Статьей 15 часть 10 Федерального закона от 24.07.2009 №212-ФЗ «О страховых взносах в Пенсионный фонд Российской Федерации, Фонд социального страхования Российской Федерации, Федеральный фонд обязательного медицинского страхования и Территориальные фонды обязательного медицинского страхования» установлены плательщики, представляющие расчеты по начисленным и уплаченным страховым взносам в органы ПФР в электронной форме:



Плательщики, у которых среднесписочная численность физических лиц, в пользу которых производятся выплаты превышает 25 человек с 1 января 2015 года представляют расчеты по начисленным и уплаченным страховым взносам в электронной форме.

Нарушение порядка
представления
РСВ-1 в электронном виде
(ч.10 ст.15
Закона № 212-ФЗ)

Штраф в соответствии
с ч.2 ст. 46
Закона № 212-ФЗ

200 руб.

Административная
ответственность не
предусмотрена

Схема взаимодействия МФЦ и ПФР

