

АФАНАСИЙ
АФАНАСЬЕВИЧ ФЕТ
(1820 – 1892)



Афанасий Афанасьевич Фет (Шеншин) (1820 – 1899)



Родился в октябре или ноябре в селе Новоселки Орловской губернии. Его отцом был богатый помещик А. Шеншин, мать — Каролина Шарлотта Фёт, приехавшая из Германии. Родители не состояли в браке. Мальчик был записан сыном Шеншина, но когда ему было 14 лет, обнаружилась юридическая незаконность этой записи, что лишало его привилегий, дававшихся потомственным дворянам. Отныне он должен был носить фамилию Фет, богатый наследник внезапно превратился в "человека без имени", сына неизвестного иностранца сомнительного происхождения. Фет принял это как позор. Вернуть утраченное положение стало навязчивой идеей, определившей весь его жизненный путь.

Отец



Мать



Семья Фета



ОБРАЗОВАНИЕ

Учился в немецкой школе-пансионате в городе Верро (ныне Выру, Эстония), затем в пансионе профессора Погодина, историка, писателя, журналиста, в который поступил для подготовки в Московский университет.

Окончил в 1844 словесное отделение философского факультета университета, где сдружился с Григорьевым, своим сверстником, товарищем по увлечению поэзией.

"Благословение" на серьезную литературную работу Фету дал Гоголь, сказавший: "Это несомненное дарование".

Первый сборник стихотворений Фета "Лирический пантеон" вышел в 1840 и получил одобрение Белинского, что вдохновило его на дальнейшее творчество.

Комната Фета студента



ЛИТЕРАТУРА

Он выпустил несколько сборников стихов. Кстати, когда в 1842 году в журнале "Отечественные записки" появилось первое стихотворение за подписью Фета, в его фамилии буква "ё" оказалась заменена на "е". Поэт принял эту "поправку" - и отныне немецкая фамилия как бы превратилась в псевдоним русского поэта.



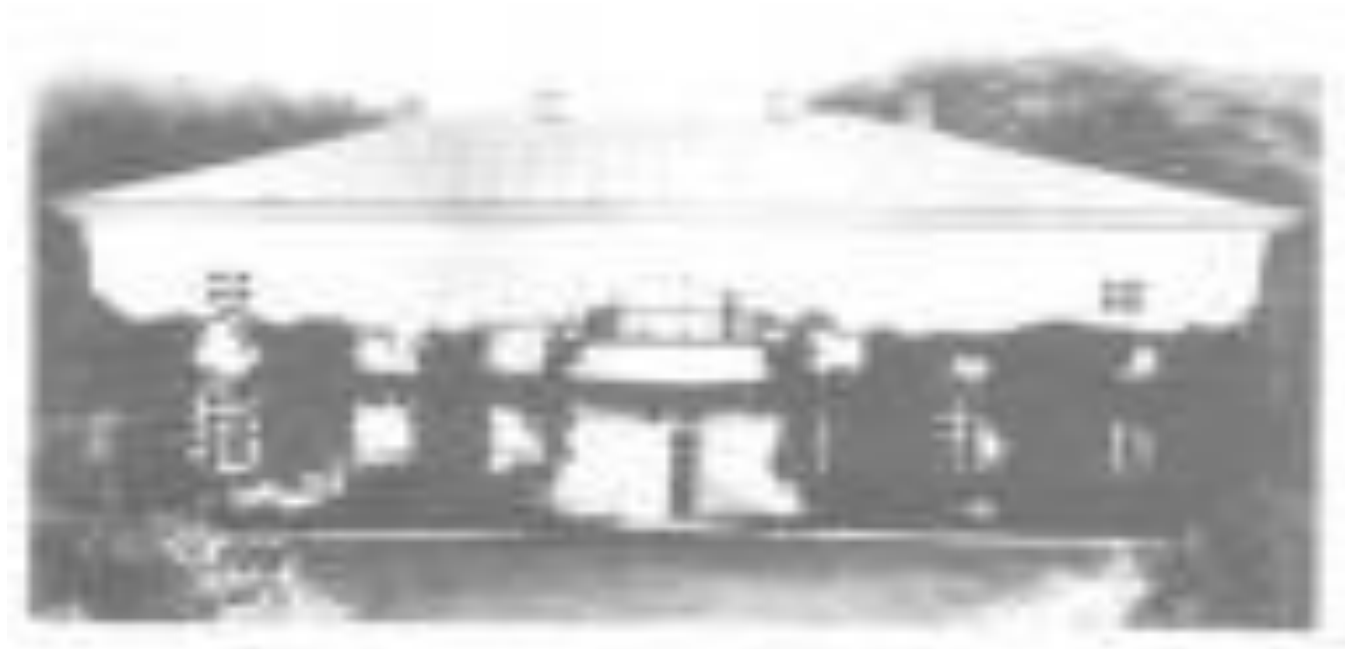


Сборник «Вечерние огни»

В 1857 ГОДУ ЖЕНИЛСЯ НА М.П.
БОТКИНОЙ



Начало 60-х гг. - А. А. Фет, разочаровавшись в профессиональной литературной деятельности, купил поместье и занялся сельским хозяйством.



В 1848 году поступил на военную службу в кавалерию.
В 1858 году ушёл в отставку.





Смерть поэта, подобно его рождению, оказалась окутана тайной, которая была раскрыта лишь спустя четверть века. К концу жизни его одолевали старческие недуги: резко ухудшилось зрение, терзала "грудная болезнь", сопровождавшаяся приступами удушья и мучительнейшими болями. За полчаса до смерти Фет настойчиво пожелал выпить шампанского, а когда жена побоялась дать его, послал ее к врачу за разрешением. Оставшись только со своей секретаршей, Фет продиктовал ей необычную записку: "Не понимаю сознательного преумножения неизбежных страданий, добровольно иду к неизбежному". Под этим он сам подписал: "21-го ноября Фет (Шеншин)". Затем он схватил стальной стилет, но секретарша бросилась вырывать его и поранила себе руку. Тогда Фет побежал через несколько комнат в столовую к буфету, очевидно, за другим ножом, и вдруг, часто задышав, упал на стул. Наступил конец. Формально самоубийство не состоялось, но по характеру всего происшедшего это было заранее обдуманное самоубийство. Всю жизнь преодолевавший превратности судьбы, поэт и ушел из жизни, когда счел это нужным.

Зал А.А.Фета. Уголок гостиной



ВЫПОЛНИТЕ ЗАДАНИЕ

- 1. КОНСПЕКТ ПРЕЗЕНТАЦИИ
- 2 АНАЛИЗ СТИХОТВОРЕНИЯ (на выбор) ПО ПЛАНУ

ПЛАН АНАЛИЗА СТИХОТВОРЕНИЯ

1. Автор и название стихотворения.
2. История создания стихотворения / когда написано, по какому поводу, кому посвящено/.
3. Тема, идея, основная мысль / о чем стихотворение /. Цитаты из текста, подтверждающие выводы.
4. **ВЫПИСАТЬ ИЗ ТЕКСТА «ключевые» слова и образцы, раскрывающие главную мысль поэта, составить «цепочки» ключевых слов.**
 - **ВЫПИСАТЬ художественные приёмы, которые использует автор: метафоры, эпитеты, олицетворения, метонимии, сравнения.**

ПЛАН АНАЛИЗА СТИХОТВОРЕНИЯ

5. Композиция стихотворения, его деление на строфы /как соотносится смысл стихотворения и его деление на строфы. Представляет ли каждая строфа законченную мысль или в строфе раскрывается часть основной мысли. Сопоставлен или противопоставлен смысл строф. Значима ли для раскрытия идеи стихотворения последняя строфа, содержит ли вывод.

6. Какую лексику использует автор:

- бытовую, повседневную
- литературную, книжную
- публицистическую
- архаизмы, устаревшие слова
- неологизмы, слова, созданные автором / «громокипящий кубок»/

7. Образ лирического героя, как он соотносится с образом автора (сам автор, рассказ от лица персонажа, автор играет какую-то роль)