



МОТОРНАЯ АЛАЛИЯ

Канд. пед. н., О.В. Елецкая

ОСОБЕННОСТИ НЕРЕЧЕВОЙ СИМПТОМАТИКИ ПРИ МОТОРНОЙ АЛАЛИИ



ПЛАН

1. Неврологическая симптоматика при моторной алалии.
2. Психологическая симптоматика при моторной алалии.



- **Неречевая**
симптоматика моторной
алалии складывается из
неврологической и
психологической
симптоматики.

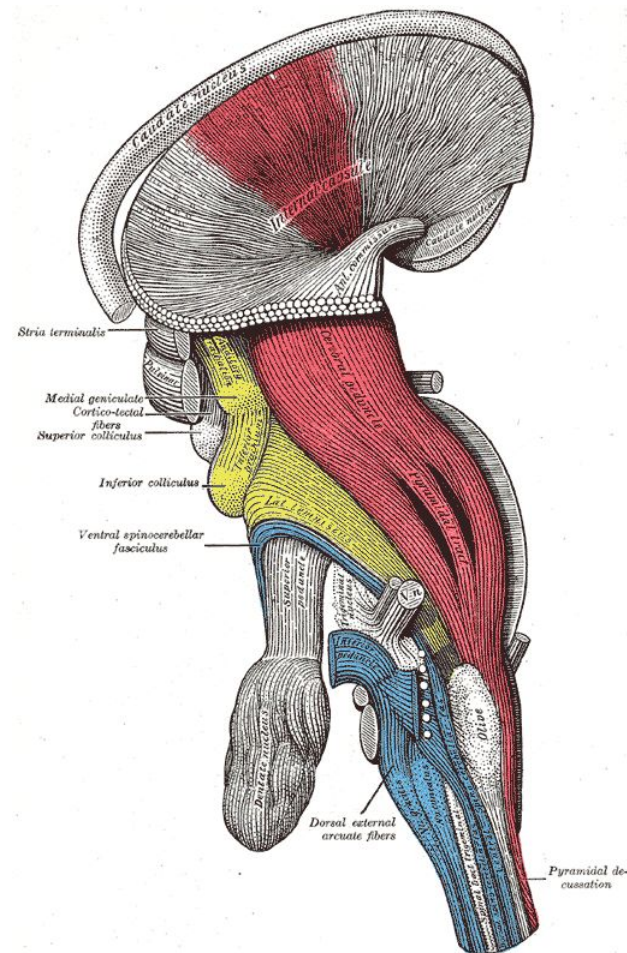


НЕВРОЛОГИЧЕСКАЯ СИМПТОМАТИКА ПРИ МОТОРНОЙ АЛАЛИИ



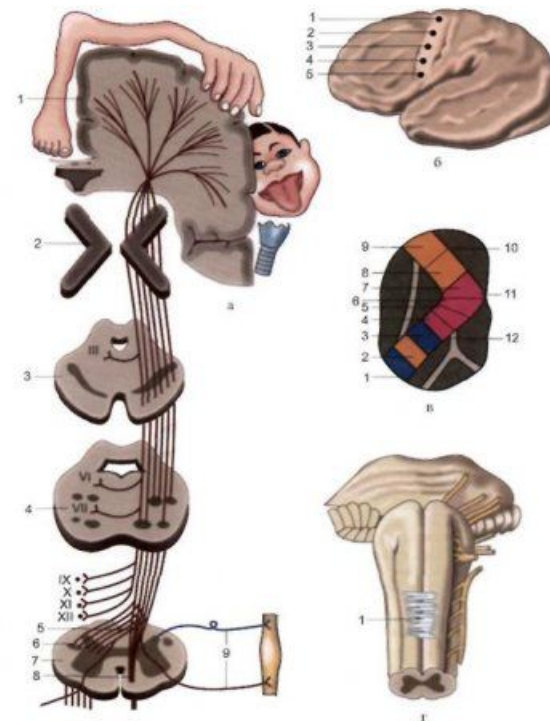
НЕВРОЛОГИЧЕСКАЯ СИМПТОМАТИКА РАЗЛИЧНОЙ СТЕПЕНИ ВЫРАЖЕННОСТИ:

- от стертых проявлений мозговой дисфункции и единичных знаков повреждения центральной нервной системы
- до выраженных неврологических расстройств (парезы), особенно пирамидной и экстрапирамидной систем.



По Н.Н. ТРАУГОТТ

- **Оральная апраксия,** встречается у 10% детей с алалией.
- У них отмечается физическая недостаточность, соматическая ослабленность.



МОТОРНЫЕ ФУНКЦИИ

- общая моторная неловкость детей, неуклюжесть, дискоординация движений;
- замедленность или расторможенность движений;
- понижение моторной активности;
- недостаточная ритмичность;
- нарушение динамического и статического равновесия (не могут стоять и прыгать на одной ноге, ходить на носках и на пятках, бросать и ловить мяч, ходить по бревну и т. д.);
- мелкая моторика затруднена;
- имеются данные о преобладании левшества и амбидекстрии



ЭМОЦИОНАЛЬНАЯ СФЕРА

- расторможены,
импульсивны, хаотичны
в деятельности,
гиперактивны;
- вялые, заторможенные,
инертные, аспонтанные.



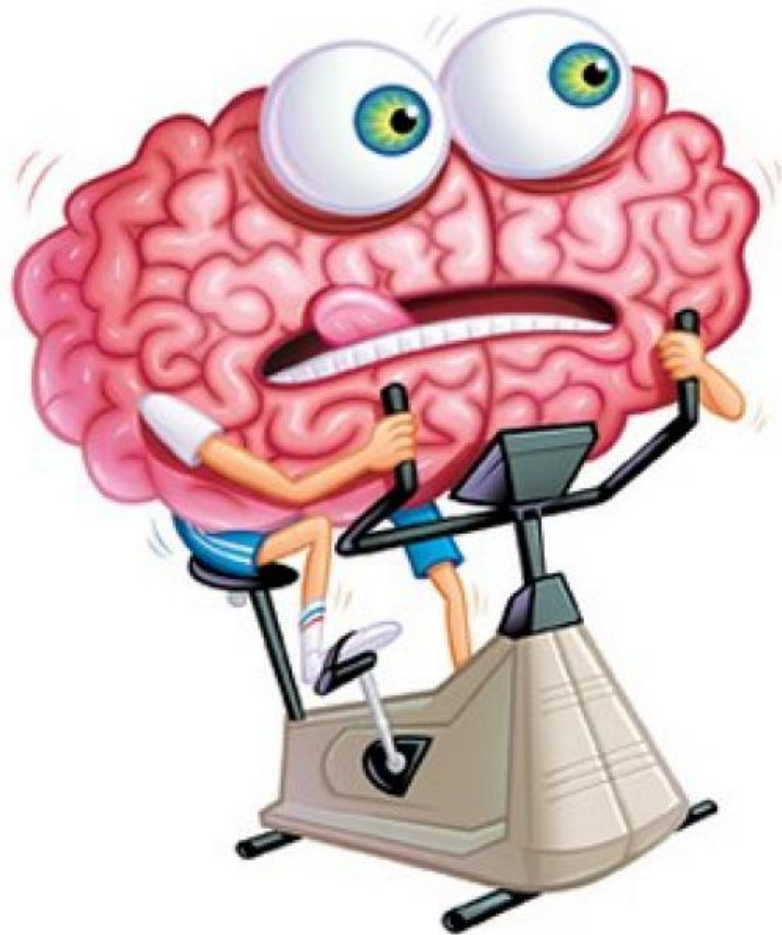
ПСИХОЛОГИЧЕСКАЯ СИМПТОМАТИКА ПРИ МОТОРНОЙ АЛАЛИИ



Недоразвитие высших психических функций

- памяти,
- внимания,
- мышления

особенно на уровне произвольности и осознанности.



ПАМЯТЬ

- сужение объема;
- быстрое угасание возникших следов;
- ограниченность удержания словесных раздражителей;
- особенности произвольной, опосредованной, вербальной памяти (на слова, фразы, целостные тексты);
- зрительное подкрепление улучшает запоминание речевого материала.



- Трудности в подборе слов вместе с забыванием слов и затруднениями в воспроизведении их структуры резко ограничивают **возможности произвольного высказывания** ребенка.

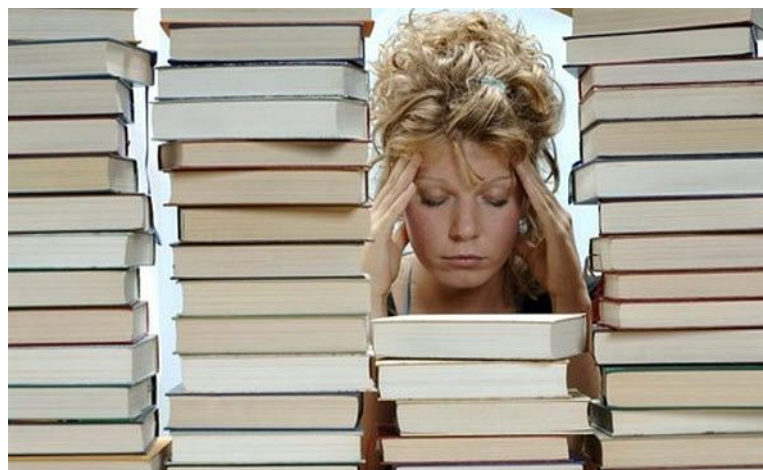


- Отмечается снижение активной направленности в процессе припоминания сюжетной линии, последовательности событий, недостаточная активность наблюдательности, дети как бы скользят взором по картинке, не видя, не улавливая существенных деталей.



Личность

- Особенности личности ребенка связаны с недоразвитием ЦНС и являются результатом того, что речевая неполноценность выключает ребенка из детского коллектива и с возрастом все больше травмирует его психику.



ГНОЗИС, ПРАКСИС

- Отмечаются трудности формирования гнозиса, праксиса, пространственного и временного синтеза, опосредованных речью, ограниченность и неустойчивость внимания, восприятия, продуктивной деятельности.



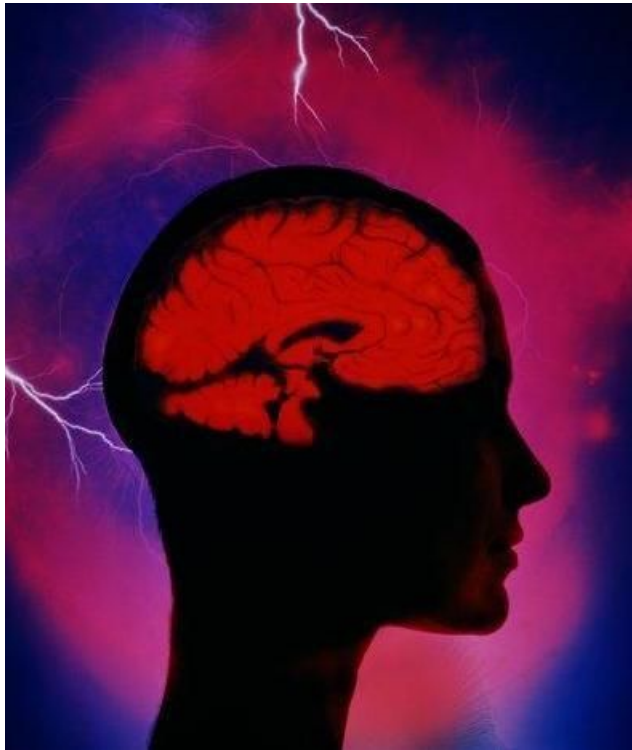
И.Т. Власенко, В.В. Юртайкин, 1981

- специфические особенности в протекании познавательной предметно-практической деятельности, различные по содержанию, степени обобщенности способов деятельности, по уровню выполнения;
- отставание в усвоении школьной программы, говорящие о несформированности обобщений, планирующей и регулирующей функции речи.



ИНТЕЛЛЕКТУАЛЬНЫЕ ОПЕРАЦИИ, ТРЕБУЮЩИЕ УЧАСТИЯ РЕЧИ

- бедность логических операций;
- снижение способности к символизации, обобщению и абстракции;
- нарушение орального и динамического праксиса, акустического гнозиса.



ИГРА

- несформированность ролевого поведения, навыков совместной (особенно сюжетно-ролевой) игры, обусловленные снижением уровня обобщения



ОСОБЕННОСТИ ФОНЕТИЧЕСКОЙ СТОРОНЫ РЕЧИ ПРИ МОТОРНОЙ АЛАЛИИ



ПЛАН

1. Формирование динамического артикуляционного стереотипа при моторной алалии.
2. Особенности фонематической реализации слов при моторной алалии.



**ФОРМИРОВАНИЕ ДИНАМИЧЕСКОГО
АРТИКУЛЯЦИОННОГО СТЕРЕОТИПА ПРИ МОТОРНОЙ
АЛАЛИИ**



- Звуки появляются в ряде случаев спонтанно, однако их использование в составе слов сопряжено со значительными затруднениями. Отмечаются трудности возможного комбинирования отдельных элементов речи в единое целое.



- При алалии с трудом **формируется динамический артикуляционный стереотип** – затруднено слияния звуков при их правильном или неправильном проговаривании, что приводит к перестановкам звуков и слогов, к упрощению и искажению структуры слов.



□ У ребенка с алалией не формируются тонкие двигательные координации речевого аппарата. Нарушение аналитико-синтетической деятельности речедвигательного анализатора носит различный характер: оральная апраксия, нарушения последовательности, переключаемости и т.п.



«Улыбка»



«Трубочка»



«Желобок»



а

«Качели»



б



«Чашечка»



«Попатка»



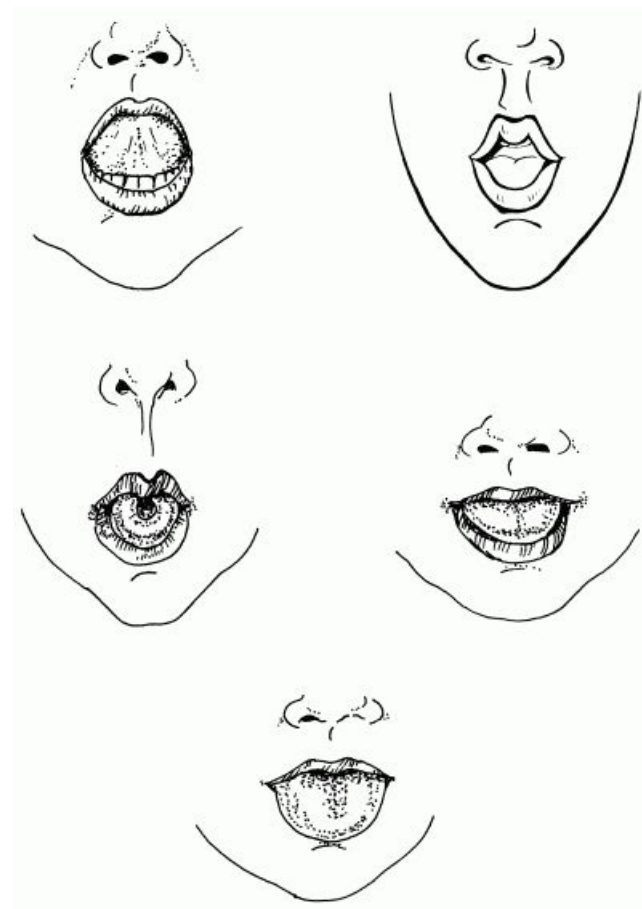
«Иголочка»



- Наблюдаются поиски артикуляции, неумение выполнить определенное артикуляционное движение или комплекс последовательных движений, трудности усвоения последовательности.



- Ведущим в этих случаях является нарушение двигательного характера, оно и определяет речевое артикуляторное расстройство. При этом вследствие кинетической или кинестетической апраксии страдают фонетическая и фонематическая системы.



ОСОБЕННОСТИ ФОНЕМАТИЧЕСКОЙ РЕАЛИЗАЦИИ СЛОВ ПРИ МОТОРНОЙ АЛАЛИИ



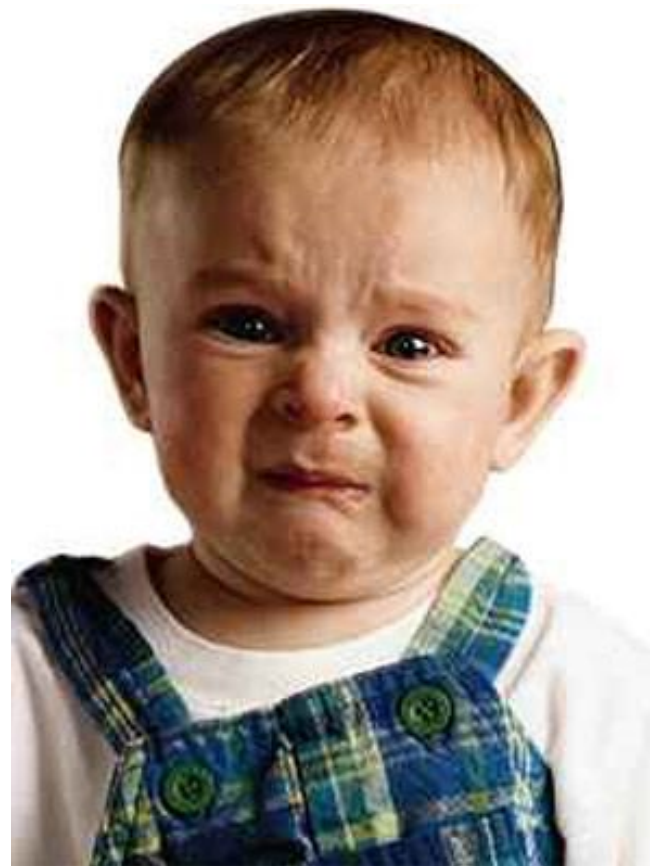
- При алалии нарушена фонематическая реализация слов и высказываний, не формируются языковые оформления речи: звукослоговой и морфемный строй.



- Нарушение ритмической организации слов проявляется в замедленности речевого потока, в послоговом произнесении слов с паузированием между словами и слогами, с равно- и разноударностью.



- Речь носит скандированный или фрагментарный характер. Несформированность ритмической структуры слова и фразы сопровождаются нарушениями мелодики, темпа и ритма речи.



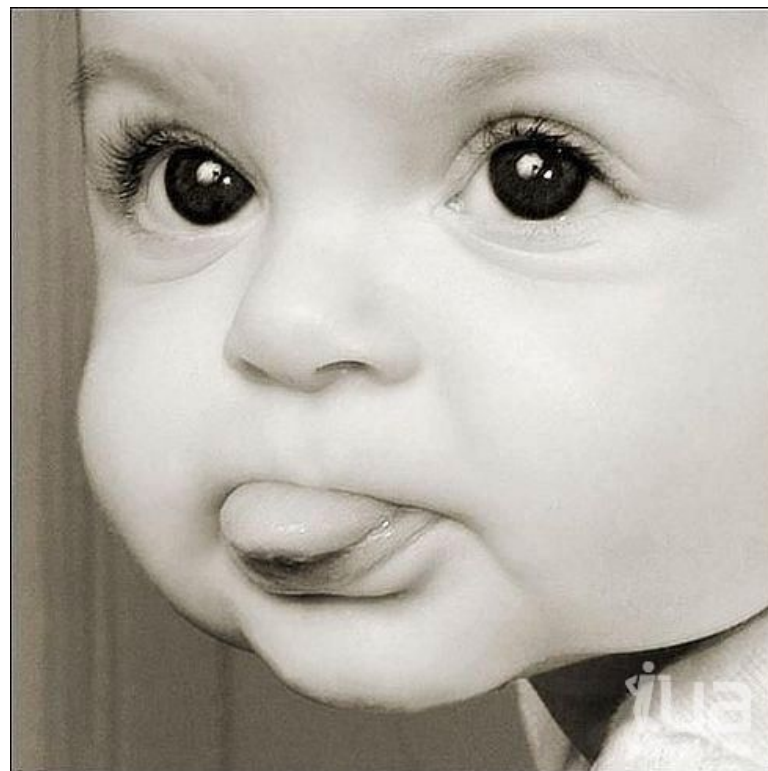
- Таким образом, у детей с алалией недоразвитие речи сочетается с несформированностью мотивации общения, нарушениями активности разных компонентов деятельности. Наблюдается многообразие вариантов недоразвития речи: от полного до частичного ее отсутствия.



- На этапах более высокого развития затруднения выявляются в развернутой речи, при усложнении ситуации общения, при выполнении специально подобранных заданий. Недостаточная прочность навыка связной речи маскируется у ребенка предельным лаконизмом, скудностью речевых проявлений или, наоборот, многоречьем, тавтологией.



- Моторная алалия неоднородна по своим проявлениям: иногда отмечается преимущественная **несформированность операций отбора языковых средств**, т.е. фонематических, лексических и грамматических элементов, в других случаях преобладающее нарушение – **несформированность операций комбинирования**.



- Выявляется неравномерность нарушений языковой системы: алалии с преимущественной несформированностью фонематического или грамматического уровня языковой системы и алалии с относительно равномерной несформированностью всех языковых систем. Наблюдаются и различия в возможностях речевой реализации тех языковых средств, которыми владеют дети.



ОСОБЕННОСТИ ЛЕКСИКО-ГРАММАТИЧЕСКОЙ СТОРОНЫ РЕЧИ ПРИ МОТОРНОЙ АЛАЛИИ



ПЛАН

1. Особенности лексического запаса у детей с моторной алалией.
2. Особенности грамматического строя речи у детей с моторной алалией.



ОСОБЕННОСТИ ЛЕКСИЧЕСКОГО ЗАПАСА У ДЕТЕЙ С МОТОРНОЙ АЛАЛИЕЙ



- При моторной алалии нарушено формирование экспрессивной речи при относительной сохранности импрессивной. При этом наблюдается большая диссоциация между состоянием импрессивной и экспрессивной речи.



ОСОБЕННОСТИ ЛЕКСИКИ:

- дети с трудом усваивают слова,
- недостаточно пользуются словом даже в возможных пределах,
- выражено нарушена актуализация слов в речи;
- значения слов нечеткие, аморфные, характерны замены слов по звуковому и семантическому сходству, замены целого на части и т. п.



- У детей с моторной алалией выражено страдает использование в речи глаголов, прилагательных, наречий, числительных, служебных слов, предлогов и союзов. Не умеют пользоваться синонимами, антонимами, обобщающими словами. В процессе употребления слов отмечается сужение и расширение их значений.



ОСОБЕННОСТИ ГРАММАТИЧЕСКОГО СТРОЯ РЕЧИ У ДЕТЕЙ С МОТОРНОЙ АЛАЛИЕЙ



ОСОБЕННОСТИ ГРАММАТИЧЕСКОГО СТРОЯ РЕЧИ:

- нарушения выражены резко, сохраняются в речи детей длительное время и характерны не только для экспрессивной, но и для импрессивной речи детей (затрудняются в дифференциации грамматических форм).



СУЩЕСТВИТЕЛЬНОЕ:

- характерны застревания на исходной форме (именительный падеж),
- вслед за именительным падежом, как правило, усваивают творительный.
- При усвоении дательного и родительного падежей особую трудность вызывают предложные конструкции (опускают предлоги, искажают окончания).
- Дети с моторной алалией с трудом усваивают склонение существительных.



Глаголы:

- характерны замены глагольных форм инфинитивом, которым дети пользуются достаточно долго.
- очень сложно усваивают возвратные глаголы;
- с трудом овладевают изменением глаголов по лицам, числам и родам в прошедшем времени.



ПРИЛАГАТЕЛЬНЫЕ:

появляются очень поздно.

- часто вместо прилагательного употребляется неопределенная форма глагола;
- отмечаются искажения родовых окончаний прилагательных;
- ошибки изменения по числам и падежам.



ОСОБЕННОСТИ ПОСТРОЕНИЯ ФРАЗЫ:

- если у ребенка с моторной алалией самостоятельно формируется фраза – это короткое простое предложение, в котором могут быть нарушения порядка слов, могут отмечаться пропуски слов.



- Дети с моторной алалией преимущественно используют односоставные предложения, двусоставные, состоящие из указательного местоимения и существительного в именительном падеже (Это кот), предложения, состоящие из двух существительных (субъект – объект) или предложения в виде слова с жестом.



- Неправильно используют смылоразлгчительные приставки, преобладают корневые слова, лишённые флексий. Отмечаются разные виды аграмматизма: экспрессивный (нарушение грамматического строя), импрессивный (затруднено понимание грамматических конструкций), структурный, семантический и аграмматизм, связанный с неправильным оформлением связи слов в предложении.



- При структурном аграмматизме нарушается количество и динамическая линейная последовательность слов в предложении, нарушается порядок слов. Несформированность структуры предложения является следствием незрелости внутренних речевых операций – выбора слов и построения плана высказывания.



- Несформированность речевых операций (замысел, программирование, отбор и синтез речевого материала) приводит к тому, что ребёнок не может лексически и грамматически правильно оформить мысль.



ОСОБЕННОСТИ СВЯЗНОЙ РЕЧИ У ДЕТЕЙ С МОТОРНОЙ АЛАЛИЕЙ



ПЛАН

1. Уровни развития связной речи у детей с моторной алалией.
2. Особенности формирования связной речи у детей с моторной алалией



УРОВНИ РАЗВИТИЯ СВЯЗНОЙ РЕЧИ У ДЕТЕЙ С МОТОРНОЙ АЛАЛИЕЙ.



- Разные исследователи называют различные степени тяжести алалии. Р.Е. Левина выделяет 3 уровня речевого недоразвития (отсутствие общеупотребительной речи, начатки общеупотребительной речи и развернутая речь с элементами недоразвития во всей речевой системе), Н.Н. Трауготт, Л.В. Мелехова называют 4 периода (этапа) в формировании речи ребенка с алалией, О.В. Правдина называет также 4, но других этапа.



- Принципиальных разногласий по этому поводу нет: первые из названных авторов более подробно рассматривают начальные периоды формирования речи, выделяя полное безречье или отдельные лепетные проявления, эмоциональные возгласы и т. д.



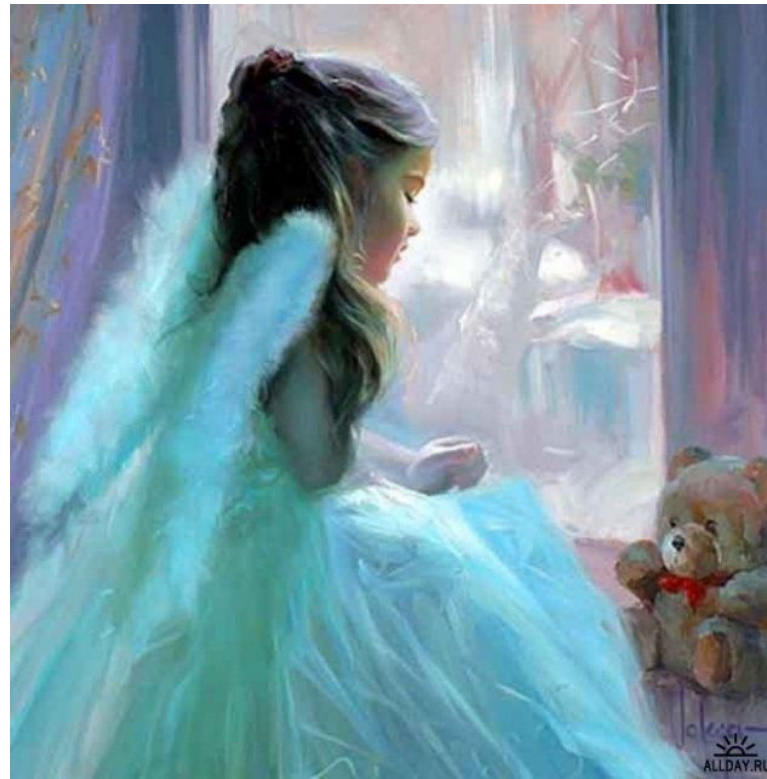
- О.В. Правдина считает целесообразным выделить в особый период появления у ребенка первой фразы.



ОСОБЕННОСТИ ФОРМИРОВАНИЯ СВЯЗНОЙ РЕЧИ У ДЕТЕЙ С МОТОРНОЙ АЛАЛИЕЙ



- Формирование связной речи у детей с моторной алалией грубо нарушено. Ребенок не может передать последовательность явлений и событий, выделить временные, причинно-следственные и другие связи и отношения.



У РЕБЕНКА МОЖЕТ ПРЕОБЛАДАТЬ:

- нарушение последовательности изложения (страдает смысловое программирование);
- последовательность может быть правильной, но ребенок не в состоянии выделить главное (страдает переход от мысли к речи).



- Если ребенку уже удастся передать последовательность и выделить существенное, его речь все равно остается неполноценной, нераспространенной, конкретной.



- Несформированность контекстной речи связана с неправильной реализацией внутреннего плана во внешнюю речь. Наблюдаются фрагментарность, разорванность высказывания, нарушение линейной последовательности, пропуск одного или нескольких логических звеньев ситуации, разброс мысли.



- Возможной причиной нарушения последовательности рассказа является эмоциональный фактор: на первое место в ситуации выдвигается наиболее яркий элемент, связанный с прошлым опытом ребенка. А.Р. Лурия характеризует это явление не как собственно речевой первичный дефект, а как нарушение общей активности деятельности программирования.



- Большие затруднения испытывает ребенок при овладении сложными логико-грамматическими конструкциями, отражающими пространственные отношения предметов. Выявляется хаотичность рассказа, бедность выразительности оформления, однотипность и примитивность средств связи.



- Дети не умеют отбирать факты, важные для раскрытия темы, находить нужные слова, застревают на второстепенных деталях, забывают основное содержание.



- По мере развития речевых возможностей, овладения причинно-следственными отношениями, монологическое высказывание становится более развернутым и правильным, растет и усложняется словарь, улучшается звуко-слоговая структура слов и предложений, появляются все более сложные предложения с использованием разных видов связей.



- Дети испытывают трудности в овладении связной контекстной речью, даже в случаях развитой диалогической речи. Контекстная речь требует от ребёнка развития не только внутренней, но и внешней речи. Отмечается несформированность всех операций в процессе порождения высказывания: нарушение внутреннего программирования и внешней реализации.



- У ребёнка с моторной алалией оказываются несформированными операции порождения, оформления высказывания, в частности, наряду с отбором фонем нарушается внутрислоговое и межслововое программирование, операции, реализующие уровень внутренней речи.

