



**Львівський національний університет ветеринарної  
медицини та біотехнологій імені С.З. Гжицького**

# **ВИРОБНИЦТВО КОРЕНЕБУЛЬБОПЛОДІВ ТА БАШТАННИХ КУЛЬТУР**



# **ПЛАН**

**1. Народногосподарське значення коренебульбоплодів та баштанних культур.**

**2. Технологія виробництва кормових бульбоплодів.**

**3. Технологія виробництва коренеплодів.**

3.1. Основні елементи технології вирощування моркви.

3.2. Основні елементи технології вирощування цукрових буряків.

3.3. Основні елементи технології вирощування кормових буряків.

**4. Технологія виробництва баштанних культур.**

4.1. Технологія вирощування гарбузів.

4.2. Технологія вирощування кабачків.

4.3. Технологія вирощування кормових динь.

# 1. Народногосподарське значення корене- бульбоплодів та баштанних культур

## Коренеплоди

буряки цукрові

буряки  
напівцукрові

буряки кормові

морква

турнепс

ріпа

бруква

куузіку

## Бульбоплоди

картопля

топінамбур

## Баштанні

гарбузи

кабачки

дині

кормові кавуни

Класифікація коренебульбоплодів та баштанних кормів

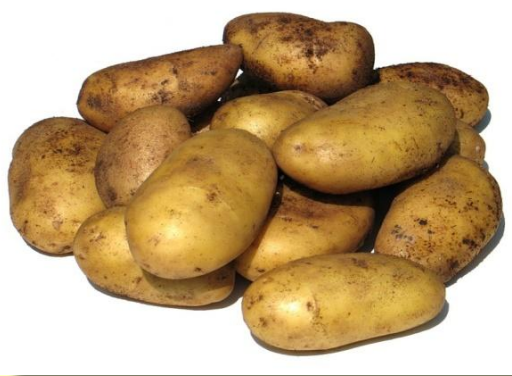
Коренебульбоплоди і плоди баштанних культур вважаються дієтичними завдяки наявності в них пектинових речовин, містять багато легкокорозчинних вуглеводів, які активують мікробіологічні процеси в передшлунках жуйних, стимулюють виділення травних соків.

За своїм складом і поживністю коренебульбоплоди і баштанні характеризуються високим вмістом фізіологічно зв'язаної води (від 70 до 90% і більше) і невеликою кількістю жиру, клітковини та протеїну.

Коренебульбоплоди і баштанні багаті вітаміном С, жовті сорти служать хорошим джерелом каротину, особливо багатим морква, жовті гарбузи і кавуни.

Перетравлення поживних речовин коренебульбоплодів і баштанних становить 85-90%.

**Картопля – одна з найважливіших с.-г. культур, яка є одночасно продовольчою, кормовою і технічною культурою.**



***Поживність:***

- корм. од. – 0,3;
- перетравного протеїну – 16 г.

**Врожайність: 200-300 ц/га.**



**Добові даванки, кг/гол./добу:**

- корови – 6-12;
- вівці – 1-2;
- свині – 4-6;
- коні – 8-10.

**Топінамбур, або земляна груша – кормова рослина, бульби та зелена маса топінамбура придатні на корм для великої рогатої худоби, свиней, овець.**



**Поживність: 0,27 корм.од., 15 г п/п.**

**Врожайність бульб: 200-300 ц/га**



**Містить 15-20% інуліну**

# Кормові буряки

Поживність: 0,12-0,14 к. од.,  
9,0-10 г п/п.,  
Врожайність: 500-1500 ц/га.



**Добові даванки, кг/гол./добу:**

- дійні корови – 10-20,
- вівці – 3-5,
- робочі коні – 10-15,
- свині – 4-5.

# Цукрові буряки

**Поживність: 0,25 корм. од., 12 г п/п., 164 г цукру.**

**Врожайність: 400 ц/га + 250 ц/га гички.**



## Добові даванки:

- корови - 0,8-1,0 кг на 1 л молока (денну норму за 2-3 даванки),
- свині - 4-5 кг (варять),
- вівці - 2-3 кг,
- робочі коні - 10-15 кг.



# Червона морква

**Поживність: 0,14 корм .од., 9 г п/п., каротину – 60-200 мг/кг.  
Врожайність – 230 ц/га.**



# Турнепс і ріпа

Поживність: 0,1 к. од., 8 г п/п.



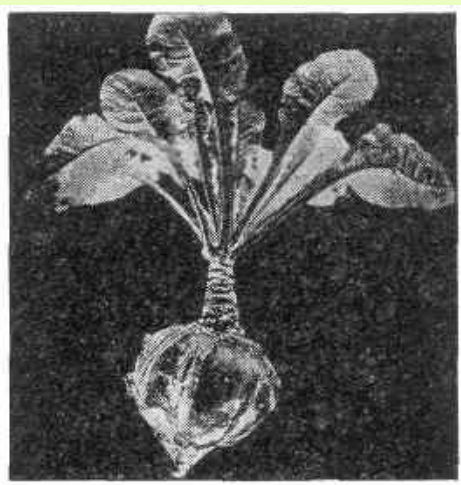
# Бруква

Поживність: 0,1 к.од., 8 г п/п.; врожайність – 400-600 ц/га.



# Куузіку

*Гібрид брукви та кормової  
капусти.*



Поживність: 0,11 к. од., 9 г п/п.  
Врожайність – 800 ц/га.



# Кормові баштанні культури

Поживність: 0,09-0,05 к.од.

Врожайність: 400-600 ц/га.



## 2. Технологія виробництва кормових бульбоплодів



## Розміщення посівів

**Полісся – дерново-підзолисті ґрунти.  
Лісостеп – суглинкові ґрунти чорноземного типу.**

**Озимі  
культури**

**Зернобобові  
культури**

**КАРТОПЛЯ**

```
graph TD; A[Озимі культури] --- B(КАРТОПЛЯ); C[Зернобобові культури] --- B;
```

# Обробіток ґрунту

Лущення стерні

Оранка ґрунту

Передпосадкова підготовка



Лущення стерні



Оранка ґрунту



Нарізка гребеня

# Внесення добрив





# Підготовка насінневого матеріалу

**Бульби калібрують на 3 фракції:**

- дрібну (25-50 г),
- середню (50-80 г),
- велику (понад 80 г).



**Картоплесортувальна машина**

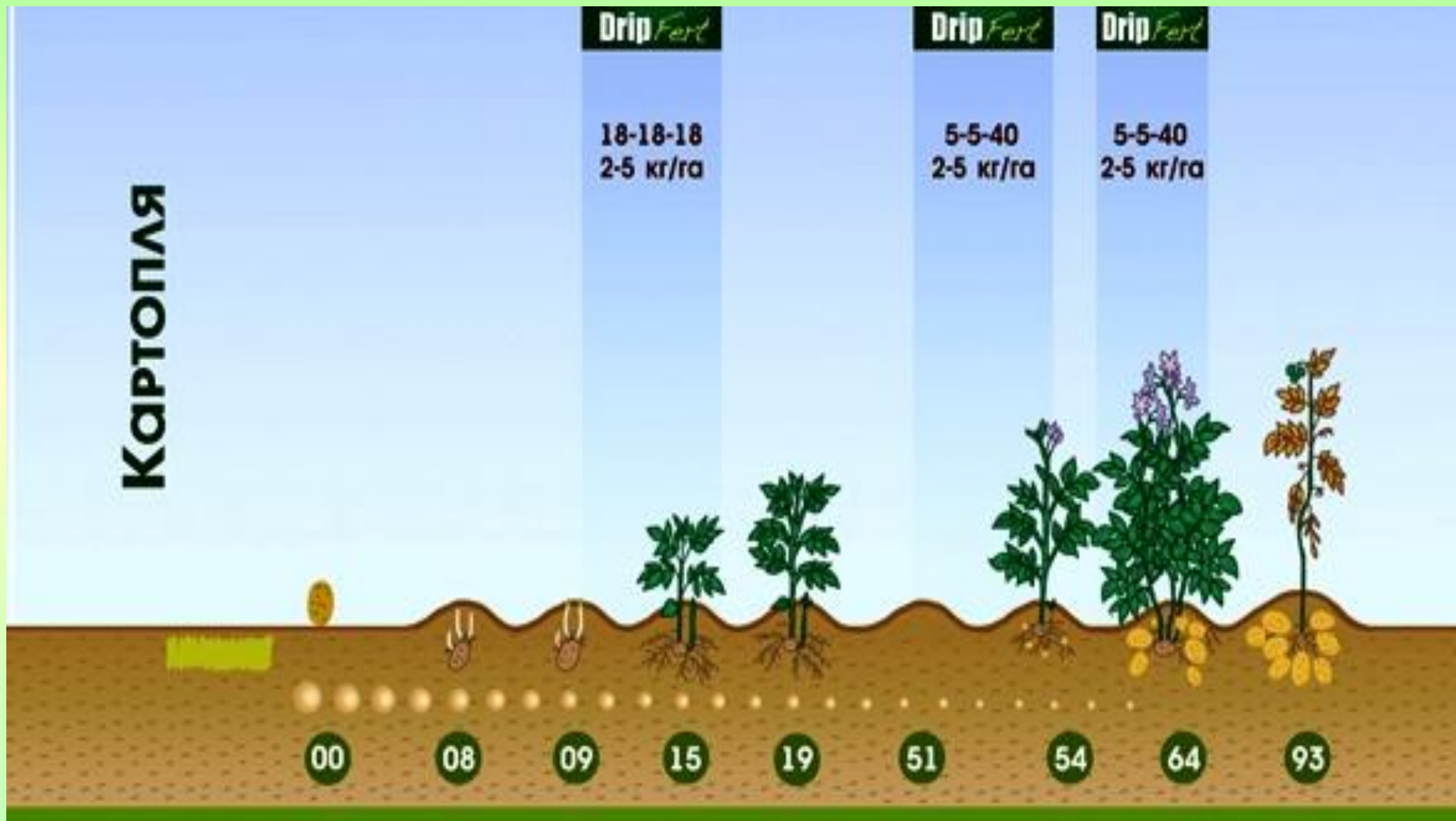
# Садіння картоплі



# Догляд за посівами



# Захист картоплі від шкідників та хвороб





# Збирання картоплі



# 3. Технологія виробництва коренеплодів

## 3.1. Основні елементи технології вирощування моркви

### *Сівба моркви*



# Збирання моркви





## 3.2. Основні елементи технології вирощування цукрових буряків

Сівозміна, попередники та вимоги до ґрунтових умов

**ЦУКРОВІ БУРЯКИ**

Можна вирощувати після більшості культур

Повернення на попереднє поле через 4 роки

Попередники: зернові, картопля, трави

Вимогливі до родючості ґрунтів (аеровані середньо-суглинкові ґрунти)

Вапнякові добрива вносять під попередники

# Підготовка ґрунту до сівби



**Внесення добрив**



**Оранка**



**Культивуація**

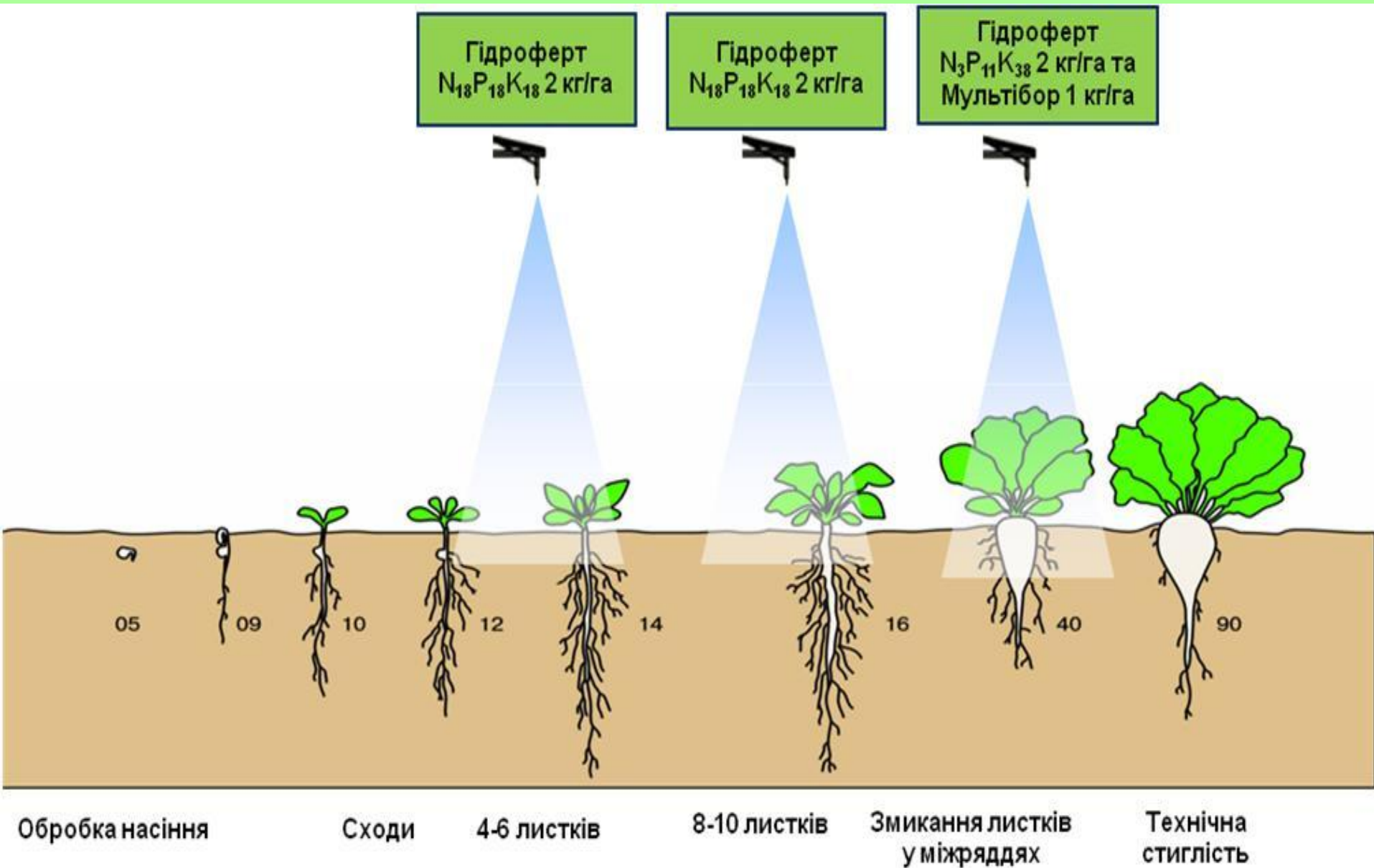
# Сорти, гібриди та якість насіння



# Сівба цукрових буряків



# Удобрення цукрових буряків





# Збирання цукрових буряків



### 3.3. Основні елементи технології вирощування кормових буряків





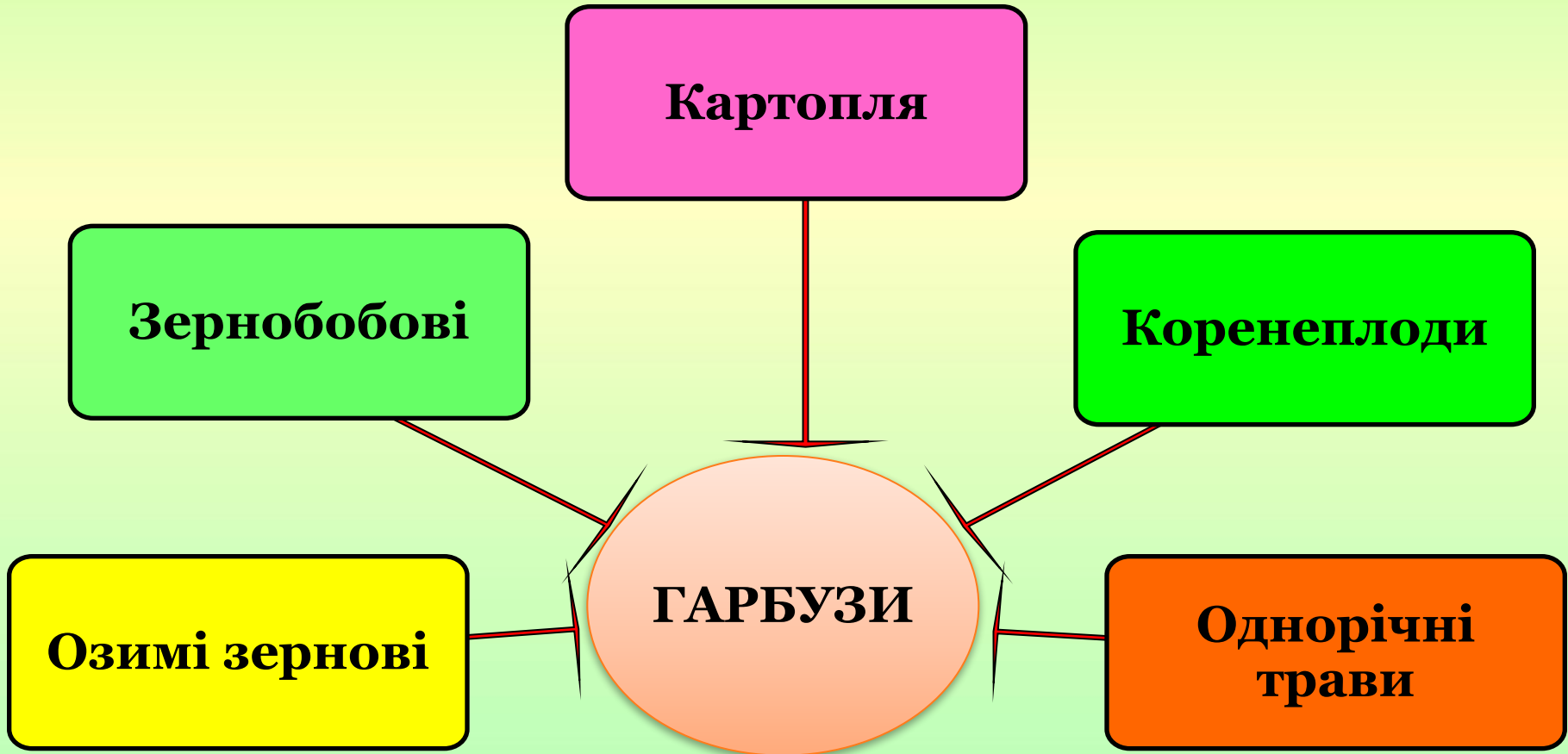


**Збір кормових буряків**

# 4. Технологія виробництва баштанних культур

## 4.1. Технологія вирощування гарбузів

### Попередники



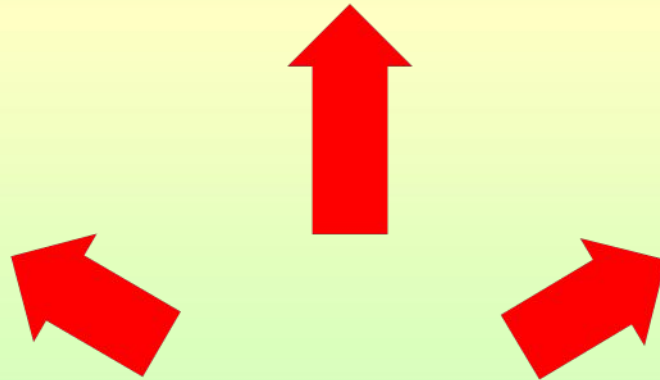
# Обробіток ґрунту

Оранка

Лушчіння

Культивація

ГАРБУЗИ



# Сівба гарбузів



## Догляд за посівами гарбузів

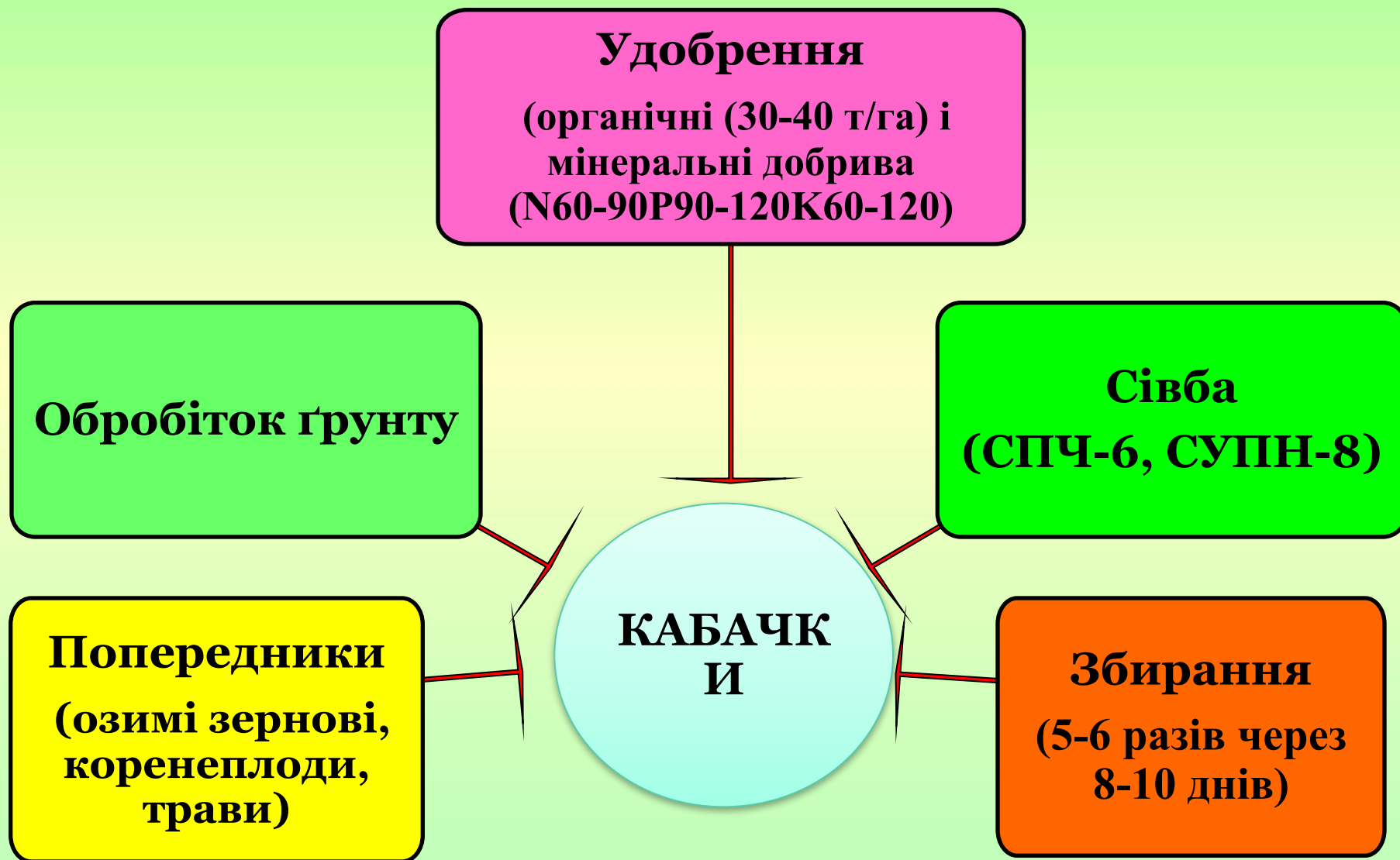


# Збирання гарбузів





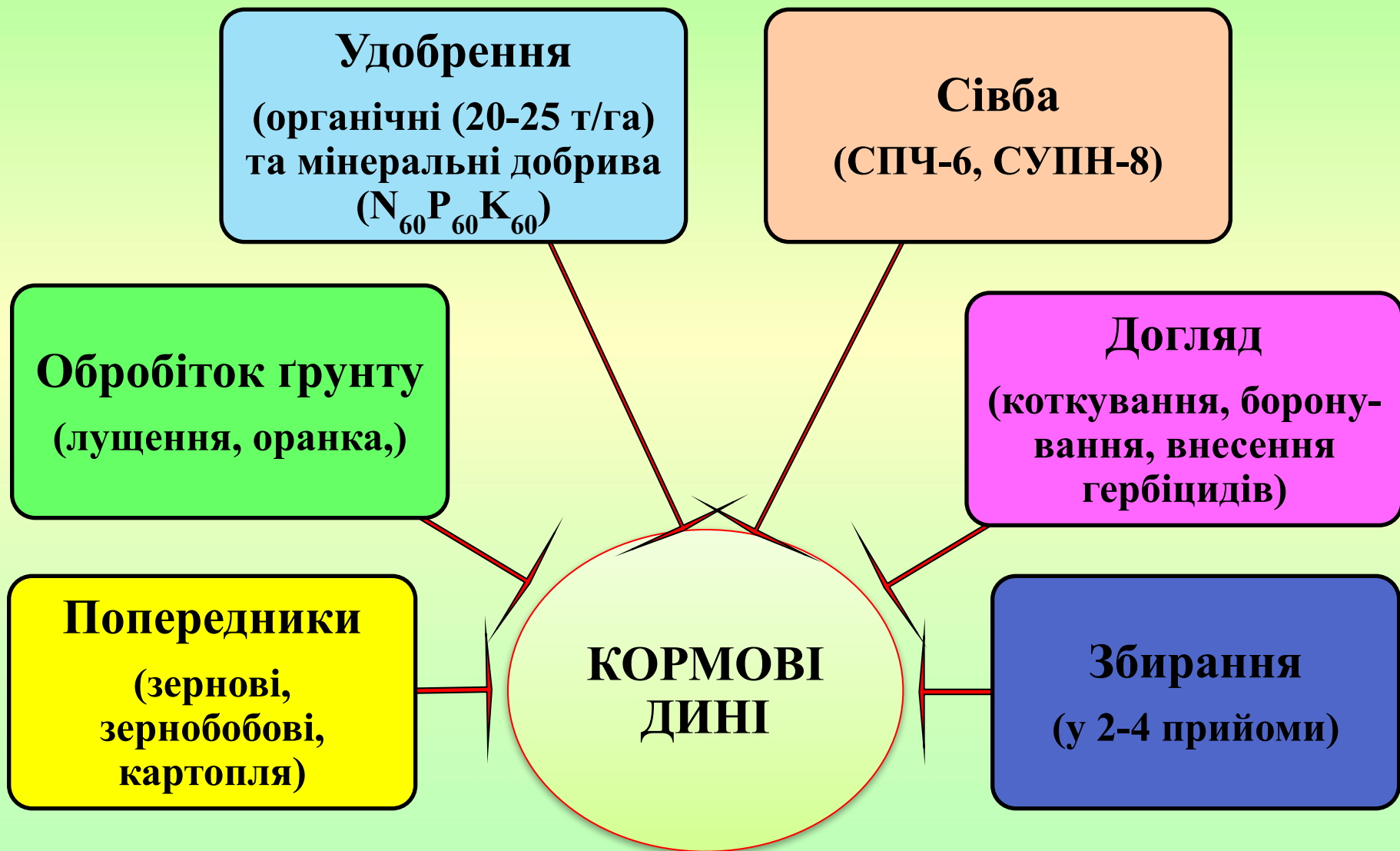
## 4.2. Технологія вирощування кабачків







## 4.3. Технологія вирощування кормових динь







**Дякую за увагу!**

*Лекцію підготував Голодюк І.П., к.с.-г.  
н., доцент кафедри годівлі тварин і  
технології кормів Львівського НУВМ та  
БТ ім. С.З. Гжицького*