

Культурно-исторические аспекты сексуальности

Перевозкина Юлия


Михайловна

к. психол. н, доцент



План

- **Сексуальность в доисторический период.**
- **Миф и библия о происхождении человека как мужчины, как женщины.**
- **Андрогиния и представления о двуполости, бинарности человека.**
- **Секс и ритуал.**
- **Инцест и запрет инцеста.**
- **Мужское и женское как архетипы бессознательного (по К. Юнгу)**

The background features a vibrant blue-to-purple gradient with soft, glowing light rays and numerous small white sparkles. The scene is framed by lush green vines with heart-shaped leaves and colorful morning glory flowers in shades of pink, purple, and blue. The text is centered in a bold, dark blue font.

Сексуальность в доисторический период

Доисторический период

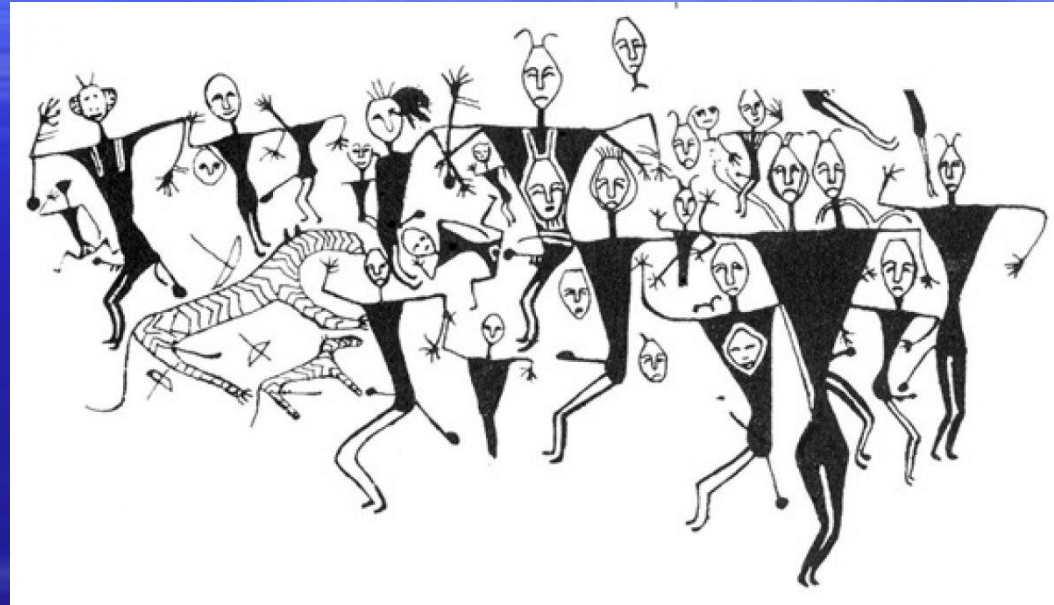
- Символизация мужского и женского начал - мужчина трактуется обычно как активное, культурное начало, а женщина — как пассивная, природная сила
- Феномен андрогинии — как символ целостности человека
- Ритуалы инициации и плодородия.
- Инвективная лексика
- Табу

Сексуальность в доисторический период

- Уже первобытный человек не был безразличен к сексуальной сфере. Правда, существует очень мало данных о представлениях и образе жизни пещерных людей, но и те, которыми мы располагаем, свидетельствуют об этом достаточно явно. Наскальные рисунки раннего палеолита (1 млн. — 100000 лет до н.э.), к которому относят первый этап развития человеческой культуры, свидетельствуют о том, что пещерный человек уже имел представления о сексуальности.

Первобытный ритуал плодородия

- Изображенные мужчины и женщины, сочетают в себе и мужские и женские признаки, а также различные животные (всего около 100 фигур, величиной от почти трех метров до нескольких сантиметров)



Наскальные рисунки эротического характера, в пещере в горах Тянь-Шаня, (КНР). Примерный возраст петроглифов - четыре тысячи лет

Наскальные рисунки древних

- Целью древних оргий, наделена глубоким смыслом - продолжение рода



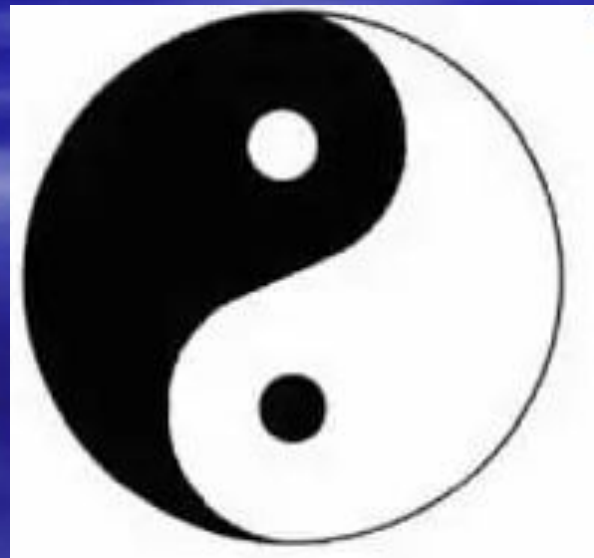
Символизация мужского и женского

- Мужской пол воплощает обновление и изменчивость, а женский — сохранение и устойчивость. Во многих древних мифологиях мужчина выступает как носитель активного, социально-творческого начала, а женщина — как пассивно-природная сила.
- В большинстве изученных мифологий луна, земля и вода трактуются как женское начало, а солнце, огонь и тепло — как мужское.
- Противоположные трактовки, в тантризме мужское начало описывается как недифференцированный абсолют, который должен быть разбужен женской энергией; активной, творческой силой считается здесь женщина.

Символы мужского и женского

- В древнекитайской мифологии женское начало «инь» и мужское начало «янь» трактуются как полярные космические силы, взаимодействие которых делает возможным бесконечное существование Вселенной.

- Слово «инь» символизирует тьму, холод, влажность, мягкость, пассивность, податливость, а «янь» — свет, сухость, твердость, активность.



Фаллические символы

- Культ эректированного фаллоса, от вида которого, как верили многие народы, у его поклонников должны возникать страх и почтение.

- Поклонение фаллосу - культ древности, который берет начало с эпохи неолита и подразумевает почитание символа мужской силы, как божества плодovitости и продолжателя жизни.



Культ солнца, праздник Ярило

- Буквосочетание "яр" взято из тюркского диалекта, оно имеет сексуальный смысл. В русском языке корень "яр" обозначает весеннее солнце, тепло, сексуальную активность, плодородие (ярун - означает "похотливый").
- Для проведения обрядов поклонники божества изготавливали чучело из соломы, при этом уделяя особое внимание фаллосу: он должен был выделяться на фоне силуэта своим объемом и формой.



Праздник летнего солнцестояния

- Воздвигали праздничный шест (согласно представлениям викингов, шест символизировал фаллос, оплодотворяющий землю), украшали его цветами, растительностью, флагами. Вокруг шеста древние викинги, славяне устраивали хороводы, пляски, распивали пиво.



Гермы



- В Древней Греции перед храмами и домами стояли так называемые гермы — квадратные колонны с мужской головой и эрегированным половым членом, но без рук и ног, служившие предметом поклонения.

Семя

- Семя считается воплощением и источником жизненной силы. В древнеиндийской мифологии семя часто отождествляется с абсолютным идеальным началом, Атманом, лежащим в основе мироздания. В семени содержится сущность человека (Брихадараньяка Упанишада, VI, 4, 1), а акт оплодотворения священен (Бхагавадгита, XIV, 3—4).
- У многих народов кастраты считались социально неполноценными. По Ветхому Завету, «у кого раздавлены ядра или отрезан детородный член, тот не может войти в общество Господне» (Второзаконие, 23, 1). Оскопить мужчину значило лишить его символа власти и жизни.

Кастрация



- Египетский фараон XIX династии, рассказывая о поражении, нанесенном им ливийцам, называет в числе трофеев 6359 необрезанных половых членов ливийских воинов, а также половые члены сыновей и братьев вождей и жрецов. Библейский Давид преподнес своему царю крайнюю плоть 200 убитых филистимлян

Функциональное назначение фаллических скульптурных фигурок

- служили объектом поклонения, созданного культом, представляли собой условный знак духовной силы, приходящей извне, физической и психической силы, проникающих в утробу потенциальной роженицы посредством фаллоса и преобразующихся в душу человека;
- использовались с целью благополучных родов;
- применялись для физического и психического воздействия на беременных, чтобы спровоцировать возбуждение и сокращение мышц для облегчения родового процесса (эффект плацебо);
- применялись в обрядах по осуществлению дефлорации девушек, как это было принято в родовом сообществе;.

Женские гениталии

- В мифологиях как таинственное и темное начало, таящее в себе опасность и угрозу смерти. В ритуалах мужской инициации широко варьируется тема возвращения юноши в материнское лоно, символизирующее смерть, за которой следует возрождение. Другой образ, часто возникающий в этой связи,— «vagina dentata» — «зубастое лоно», сквозь которое должен пройти иницируемый. Иногда его заменяет какое-то ужасное чудовище



Женские гениталии

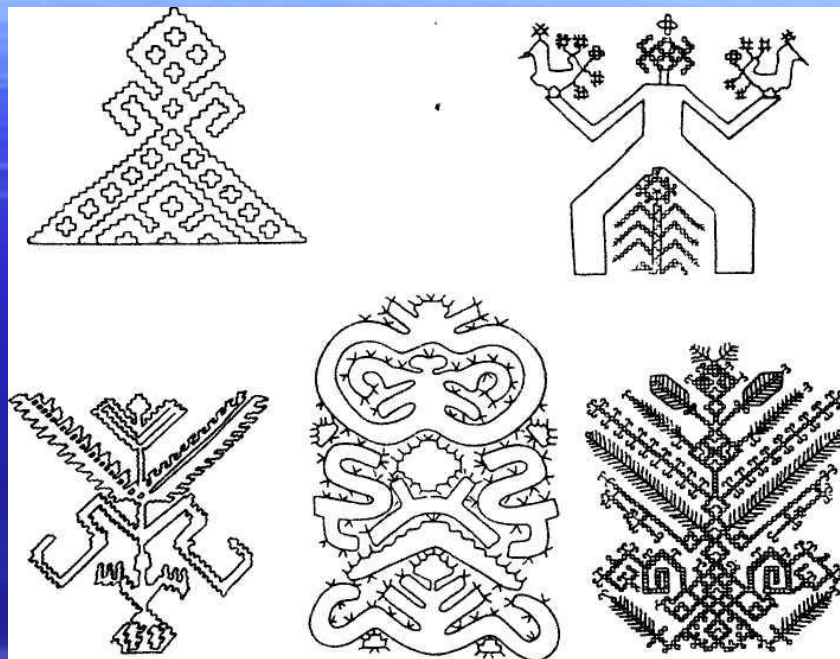
- Женские гениталии называли раковиной Афродиты (раковина символизировала тайну оплодотворения; Афродита же родилась из морской пены). До сих пор распространено название «клитор» для обозначения похотника (Клиторис, дочь Мирмидона, была так мала, что Зевс был вынужден превратиться в муравья, чтобы сблизиться с нею).



Символы женского начала

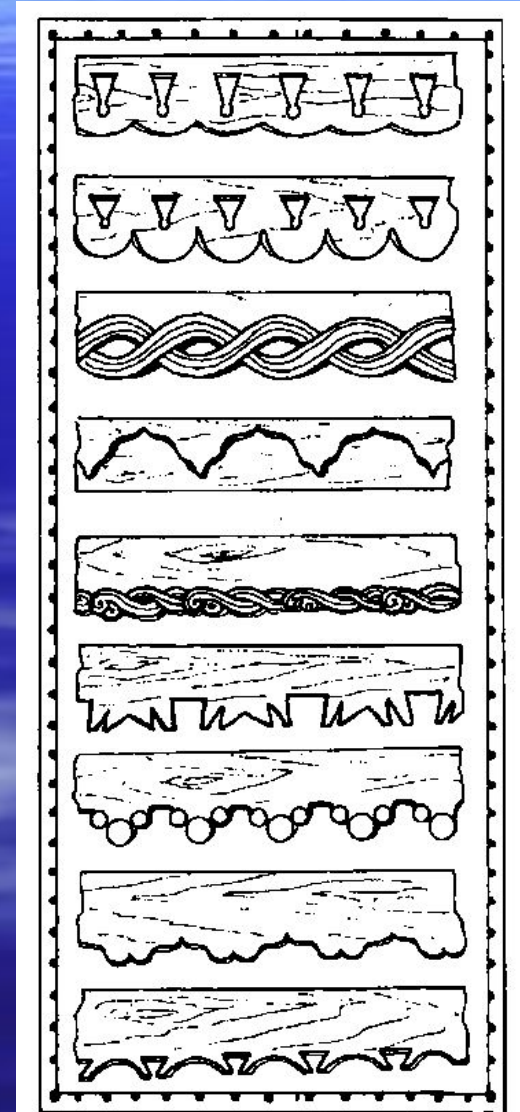
символическая вязь тератологического орнамента

нить — пряжа — девы
судьбы, прядущие жизнь,
— парки, норны, феи,
валькирии, рожаницы. В
связи с этим возникает
образ древней богини
Мокоши-Морены,
которая, считалась
пряхой.



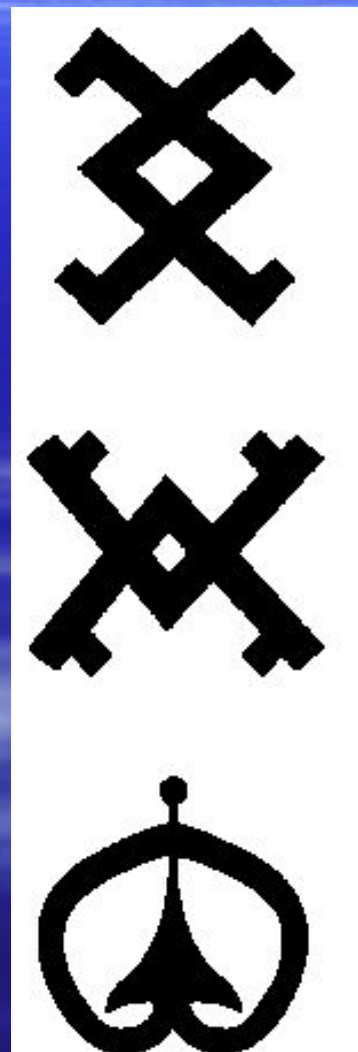
Символы женского начала

- Иногда мотив женской груди передавался округлыми выступами на нижней кромке причелин (идущими непрерывно или же попарно, с интервалами между парами), но значительно чаще он изображался в виде небольших зубчатых (ступенчатых)



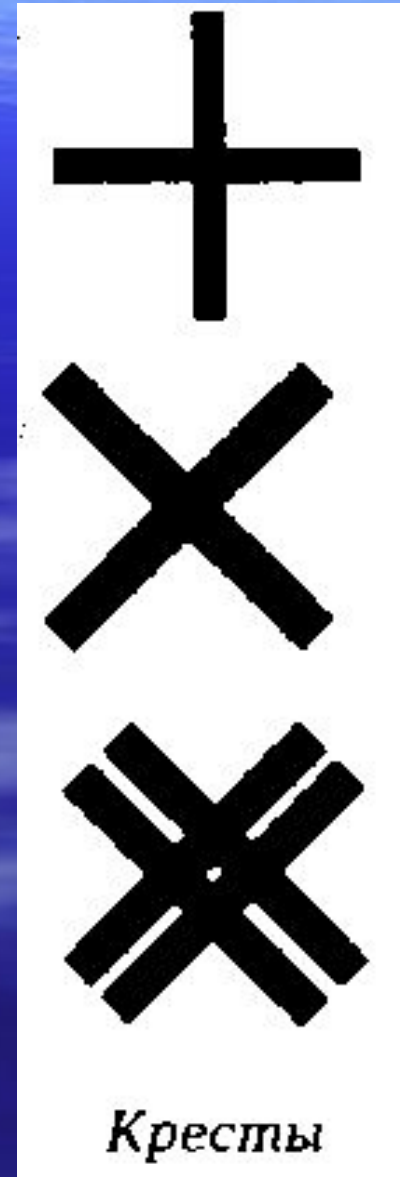
Иерогамус

- Соединение мужчины с женщиной — то же, что космический брак Неба с Землей во время грозы. Соединение темного и светлого, Яви и Нави, Дня и Ночи

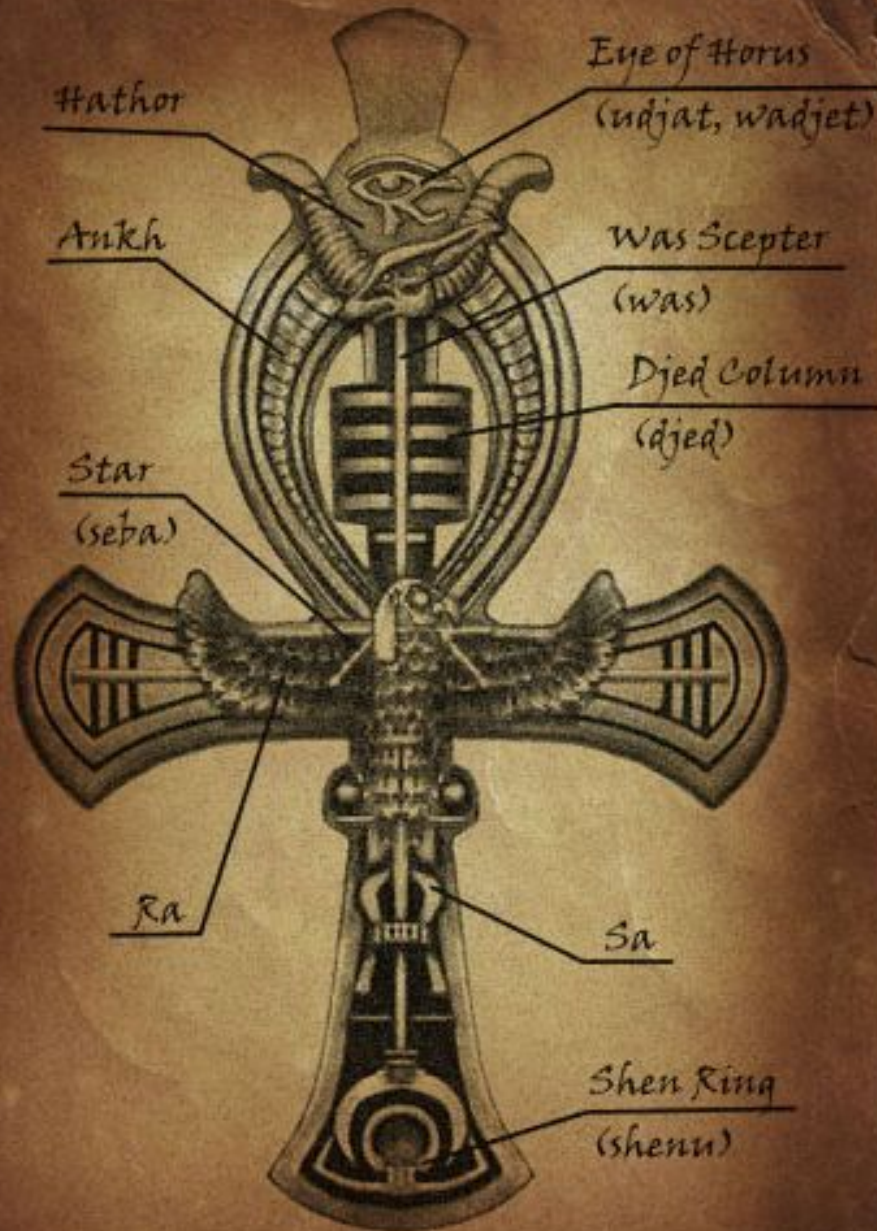


Соединение мужского и женского

- Археологические данные свидетельствуют о том, что крест как символ почитали еще в верхнем палеолите. Крест — символ жизни, неба и вечности. Правильный (равноконечный) крест символизирует принцип соединения и взаимодействия двух начал: женского (горизонтальная черта) и мужского (вертикальная).



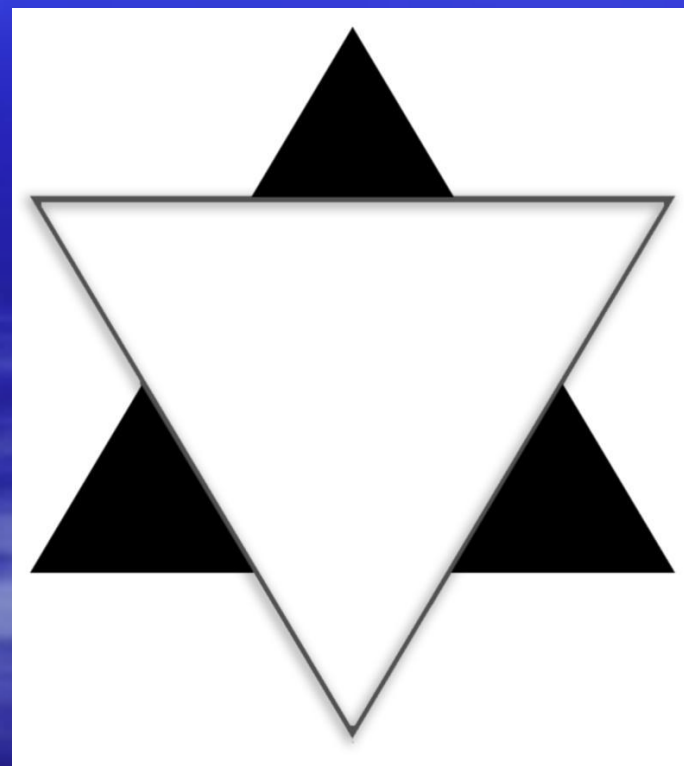
Кресты



Древне
египет
ская
эмбле
ма
рожден
ия и
жизни
«анх»

Мужские и женские символы

- Треугольник вершиной вниз — вода, женский принцип, а также Луна в египетском иероглифе.
- Вершиной вверх — мужской принцип, огонь, небесные силы.



Эмблема Теософского общества

соединяет в себе

древнеегипетский Анх, мистическую Звезду Давида, герметического Змея Уробороса и индусскую свастику.

Движение посолонь (благое) трактуется как выражение мужской энергии, движение противосолонь (дурное) — как выражение энергии женской. Правосторонняя свастика толкуется как знак господства над материей, а левосторонняя — как господство материи над духом.



Андрогиния

- Совмещения в одном лице мужского и женского начал. Многие божества считались обладающими и мужской, и женской силой. В древнегреческом пантеоне это сын Гермеса и Афродиты Гермафродит, в древнеиндийском — Адити, корова-бык, мать и отец других богов, в древнеегипетском — Ра, совокупившийся сам с собой («упало семя в мой собственный рот») и т. д. Такие божества иногда изображались с двойным набором гениталий и других половых признаков (например, Шива в Индии или бородатая Афродита). В некоторых мифологиях двуполыми считались и предки первых людей, причем речь идет не просто о двойном наборе гениталий, а о символе единства и цельности.



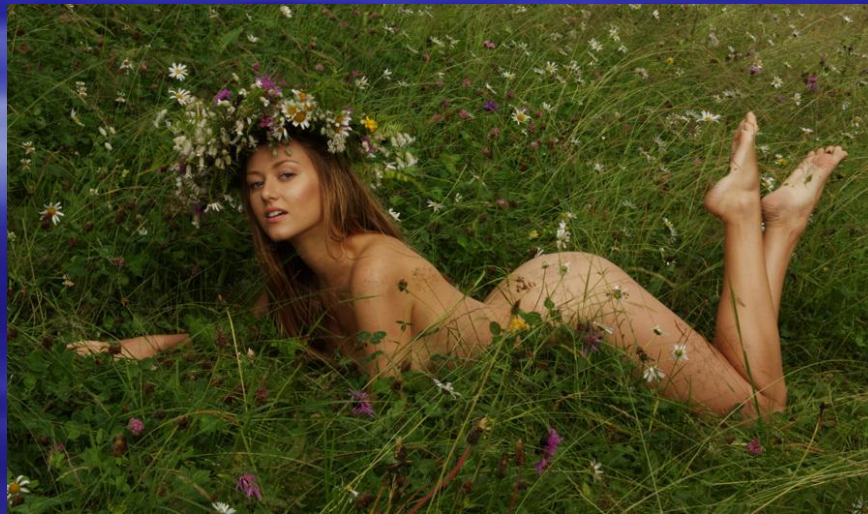
Гермаф родит

The background is a vibrant gradient of light blue and purple. It features several decorative elements: green vines with heart-shaped leaves and colorful morning glory flowers (in shades of purple, pink, and red) are positioned in the corners. White musical notes and shimmering particles are scattered across the scene, along with faint, glowing lines that suggest a melody. The overall aesthetic is soft and ethereal.

Ритуалы

Ритуалы плодородия

У многих земледельческих народов купание или ритуальное оголение считалось средством вызывания дождя. В некоторых областях Южной и Западной России с этой целью прихожане валили на землю священника и прямо в рясе обливали его водой. У пшавов и хевсуров (этнографические группы грузин) известен ритуал «вспашки дождя»: девушки впрягаются в плуг и тащат его в реку, пока вода не дойдет им до пояса. В одном районе Трансильвании и в некоторых частях Индии ритуальную вспашку производили ночью нагие женщины



Ритуалы совокупления

- Широко был распространен обычай ритуального совокупления на полях в период посева или как его замена перекачивание парами по засеянному полю (на Украине кое-где это делали еще в XIX веке). У австралийских аборигенов диери ритуальное совокупление четырех пар мужчин и женщин считается средством повысить плодovitость эму

Ритуалы плодородия



Смеховая культура

- Смех выступает как жизнедатель, очистительное, животворящее начало, противоположное смерти. «... божество, смеясь, создает мир или смех божества создает мир... При вступлении в мир смеется богиня родов, смеется мать или беременная, смеется юноша, символически возрождающийся к миру, смеется божество, создающее мир».
- В древности существовал ряд праздников, участники которых, чтобы вызвать смех, показывали друг другу «срамные» вещи и говорили скабрёзности.
- Непроизвольный смех при виде обнаженных гениталий может быть следствием возбуждения, вызванного внезапной интенсивной стимуляцией или появлением стимулов, которые не вписываются в привычные представления и схемы.

Смеховая культура

- Тесная связь между смехом и сексуальностью
- Смех выступает как очистительное, животворящее начало (смеется богиня рожаящая или божество создающее мир)
- Связь между оплодотворением, сексуальностью, праздником и смехом распространяется затем и на сами гениталии
- Смех может быть не только проявлением радости и веселья, но и способом разрядки эмоционального напряжения, тревоги, страха

Гомосексуализм

- Древние греки строго различали сексуально-ролевые характеристики таких отношений, причем рецептивная, «женская» роль считалась знаком подчиненного, зависимого статуса. Когда ее выполнял мальчик или юноша, это не роняло его достоинства; предполагалось, что, став взрослым, он будет вести обычную гетеросексуальную жизнь и в отношениях с мальчиками ему также будет принадлежать активная, «мужская» роль. Напротив, выполнение «женской» роли взрослым мужчиной за деньги или по принуждению приравнивалось к потере вирильности и покрывало такого человека несмываемым позором.

Инвективная лексика

Тяжесть оскорбления находится в прямой пропорциональной зависимости от силы табу, нарушаемого с помощью инвективного словоупотребления.

- 1. Упоминание женских гениталий и отправление ругаемого в зону рождающих – пожелание смерти.
- 2. Намек на то, что имярек обладал матерью ругаемого - зачисляя ругаемого в низшую социально-возрастную категорию .
- Обвинение в кровосмешении - .
- Обороты речи с упоминанием мужских гениталий - помещение ругаемого в женскую сексуальную позицию .

Комплексы

- **Комплекс Эдипа** - влечение мальчика к матери и ревность к отцу
- **Комплекс Электры** – фиксация девочки на отце при негативном отношении к матери
- **Комплекс Афины Паллады** - отождествление женской психики и поведения с мужским.
- **Комплекс Онана** - переживания страха и вины за осуществленную мастурбацию
- **Комплекс Ореста** - ненависть сына к матери за ее измену отцу.
- **Комплекс Иокасты** - скрытое сексуальное влечение матери к сыну

The background features a vibrant blue-to-purple gradient with soft, glowing light rays and scattered white sparkles. The scene is framed by lush green vines with heart-shaped leaves and colorful morning glory flowers in shades of purple, pink, and red. The text is centered in a light blue, sans-serif font.

Сексуальные культуры

Типы сексуальной культуры

- **Аполлоновский тип** - сексуальность рассматривается наравне с другими потребностями человека (в еде, сне и т. д.), почти нет табу.
- **Либеральный тип**, характеризующийся терпимостью в отношении широкого разнообразия проявлений сексуальности, рассматривая ее как социальное явление.
- **Культуры бедности** - малый уровень осведомлённости отдельных субъектов о вопросах сексуальности, мужчина главный, допустимость насилия.
- **Культуры любовников**, характеризующиеся распространённостью «двойных» моральных стандартов
- **Оргиастические культуры**, абсолютизирующие цель достижения удовольствия как результата сексуальных отношений, и допускающие для этого все формы сексуальной активности.
- **Репрессивные культуры**, стремящиеся к практически полному подавлению сексуальности

- Ядро нормативной культуры составляют половые запреты, посредством которых общество систематизирует поведение своих членов, (экзогамии, то есть запрещения инцеста, кровосмешения, браков между близкими родственниками и т.д.).
- Кроме ограничений и запретов культура формирует положительные предписания, как можно и должно себя вести.
- Соблюдение этих правил обеспечивается, с одной стороны, внешними санкциями, с другой — внутренними психологическими установками, включая чувства стыда, вины, эстетические чувства.



Благодарю за внимание!