

# Лекция V



**ОСНОВНЫЕ ИСТОЧНИКИ ВЛИЯНИЯ  
МАКРОФАКТОРОВ НА СОЦИАЛИЗАЦИЮ**

**Страна** - феномен *географически-культурный*-территория, выделяемая по географическому положению, природным условиям, имеющая определенные естественные или исторически сложившиеся условные границы



**Природно-климатические условия** тех или иных стран различны и оказывают прямое и опосредованное влияние на жителей, их жизнедеятельность и *стихийную социализацию*





*М. Монтельь  
(1533-1592)*

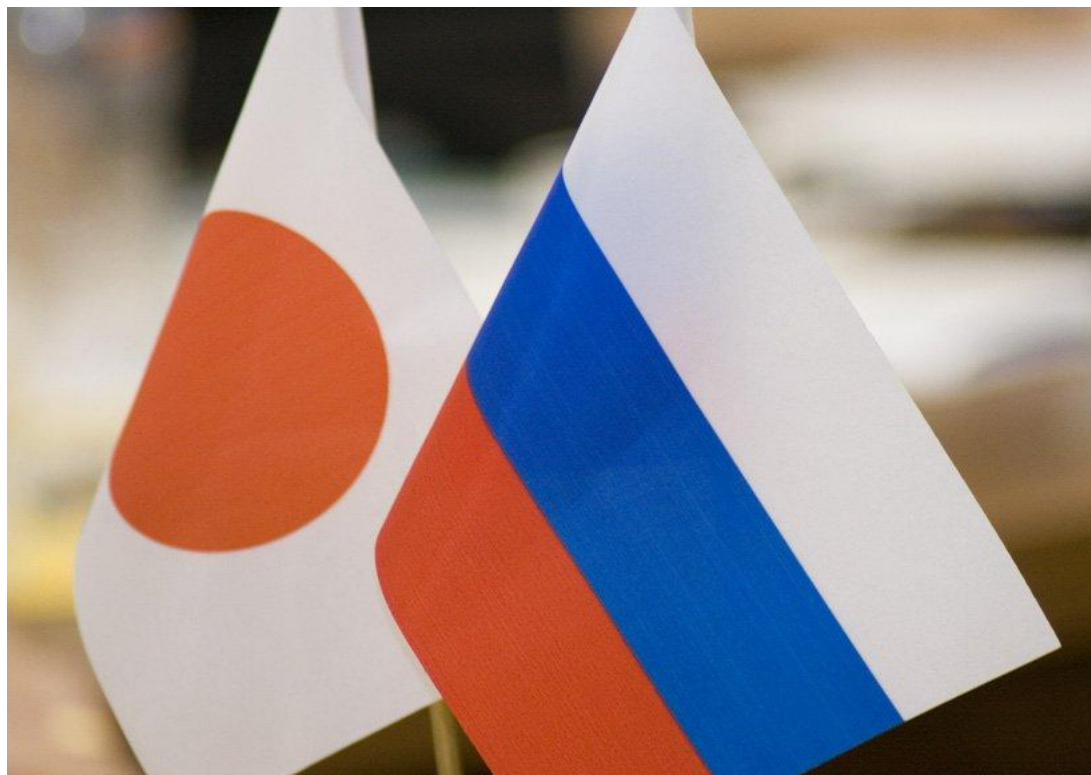
«...люди в зависимости от **климата** того места, где они живут, более или менее **воинственны**, более или менее **умеренны**, склонны к **послушанию** или **непослушанию**, к **наукам** или **искусствам**»

**Географические условия и климат** страны влияют на *рождаемость* и *плотность населения*

Роль географических и природных условий *не фатальна* для развития страны в большинстве аспектов - *экономическом, политическом, культурном* и пр.



Практически лишенная полезных ископаемых **Япония** намного опередила в экономическом развитии щедро наделенную ими Россию благодаря **экономической политике** ее правящих слоев и ряду **национально-культурных особенностей**



Расположенная в пустыне **Саудовская Аравия** стала **экспортером** пшеницы, а ее сосед **Йемен** периодически переживает острый недостаток продовольствия, ибо не имеет такого источника инвестиций в свое хозяйство, как нефтяные доходы



В **Арабских Эмиратах** нефтедоллары направили на развитие новых *отраслей экономики* и вложения в *социальную сферу*, а в **России** 70-х гг. XX в. те же нефтедоллары не только не помогли развитию страны, но, напротив, *не предотвратили* превращения страны с крупнейшими на планете черноземами в *импортера* пшеницы





От **людей** и их **культуры**, особенно в современную эпоху, зависит то, какая **цивилизация** сложится в стране, какой **тип общества** и какой **образ жизни** будут определять развитие ее жителей



**Природно-климатические условия** первоначально определяют *историческое развитие* страны

**Природно-географические условия** - это всего лишь своеобразные *«рамки»* процесса *социализации*



**Как объективные условия** страны **вливают** на **социализацию** человека, во многом определяется тем, **как их используют и учитывают** в своей жизни сложившиеся в стране **этносы, общество и государство**



**Этнос** - исторически сложившаяся общность людей, обладающих общим *менталитетом*, стабильными *особенностями культуры*, а также *осознанием* своего *единства* и *отличия* от других подобных образований

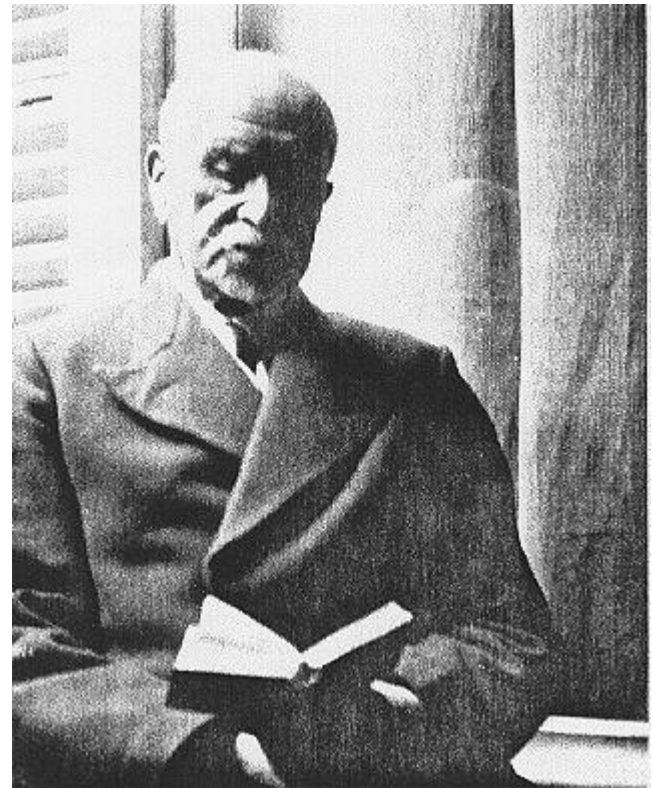
**Биологическую** составляющую рассмотрим в аспекте биолого-физических особенностей развития человека (**витальные особенности**)

Витальные особенности развития человека связаны с **этническими традициями вскармливания ребенка и ухода за ним**

Признание **важности** биологической составляющей в этнической принадлежности, констатирует глубинные основания **этнических различий**, но **не утверждает преобладания** этих различий в психике и поведении конкретного современного человека



**«Менталитет»** - понятие,  
введенное в начале XX в.  
французским ученым  
*Люсьеном Леви-Брюлем*,  
не имеет общепринятого  
определения



*Л. Леви-Брюль*  
(1857-1939)

**Менталитет** - это *глубинный духовный склад*, совокупность коллективных представлений на неосознанном уровне, *присущих этносу* как большой группе людей, сформировавшейся в определенных природно-климатических и историко-культурных условиях



**Менталитет этноса** определяет свойственные его представителям *способы видеть* и *воспринимать* окружающий мир и на *когнитивном*, и на *аффективном*, и на *прагматическом* уровнях





**Менталитет этноса**, проявляясь в стабильных особенностях его культуры, определяет главным образом **глубинные основания восприятия** и **отношения** его представителей к жизни



**МЕНТАЛИТЕТ ЭТНОСА  
ОПРЕДЕЛЯЕТ:**

*отношение его  
представителей к  
труду*

*представления об  
удобстве быта;  
домашнем уюте*

*идеалы «красивого»,  
«некрасивого»*

*каноны семейного  
счастья,  
взаимоотношений  
членов семьи*

*нормы полоролевого  
поведения*

*понимание доброты,  
вежливости, такта и др.*

«**Оригинальность** каждой из культур заключается прежде всего в ее **собственном** способе **решения проблем**, перспективном **размещении ценностей**, которые общи всем людям. Только **значимость** их никогда не бывает одинакова в разных культурах»



**К. Леви- Стросс**  
**(1908 – 2009)**

Влияние **менталитета** этноса на входящих в него людей осуществляется главным образом благодаря **традиционному механизму социализации**

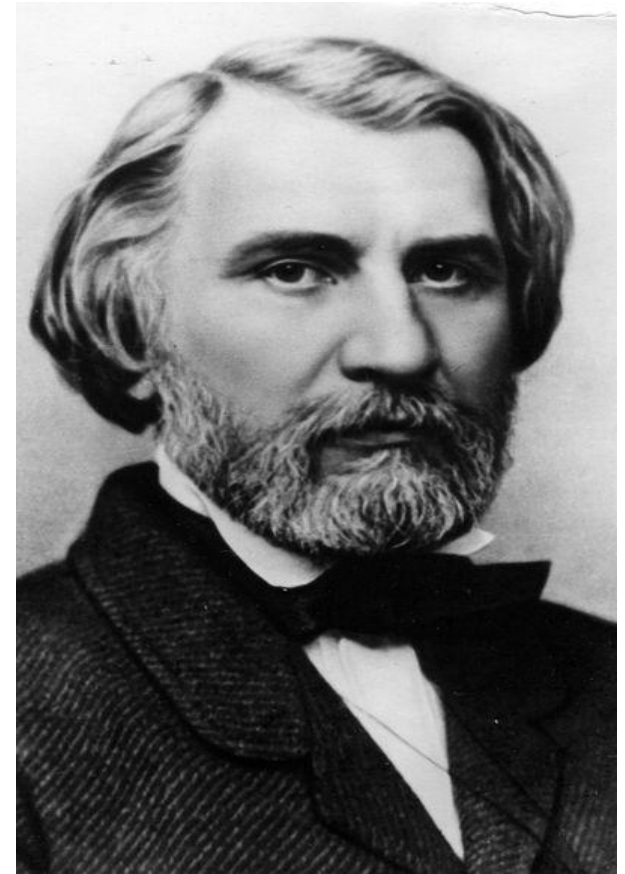


Кардинальную роль в усвоении и воспроизведении менталитета этноса играет **язык**, который человек усваивает с детства, ибо он **отражает историю** этноса, его **жизнедеятельность, восприятие мира, канон человека, мировоззрение, культуру**, влияет на **склад мышления** человека, на его **ценности**



*«Берегите чистоту языка как святыню! Никогда не употребляйте иностранных слов. Русский язык так богат и гибок, что нам нечего брать у тех, кто беднее нас»*

*И.С. Тургенев  
(1818-1883)*



**Языковые навыки и нормы** бессознательно **определяют образы, картины мира**, присущие носителям того или иного языка, поскольку его грамматический строй навязывает человеку способ членения и описания окружающей действительности



*«Обращаться с языком кое-как – значит и мыслить кое-как: неточно, приблизительно, неверно»*

*А.Н.Толстой  
(1883-1945)*

**Форма построения фразы** - это способ **отражения** внешнего мира. **Словарный запас** также отражает особенности **психологии** данного этноса и той **природной среды**, в которой он живет



В процессе **паторолево́й социализации** влияние менталитета осуществляется благодаря характерным для него эталонам

**«мужественности» и «женственности»**

Эти эталоны

**относительны**, - их содержание не совпадает в культурах разных этносов



## Велико влияние менталитета этноса на **семейную социализацию**

Влияние менталитета этноса очень выпукло проявляется в сфере **межличностных** отношений

Большую роль менталитет играет и в формировании **межэтнических** установок, которые, зарождаясь в детстве, будучи весьма устойчивыми, нередко превращаются в стереотипы



*Каковы природа и возможности человека?*

*Чем он является, может и должен быть?*

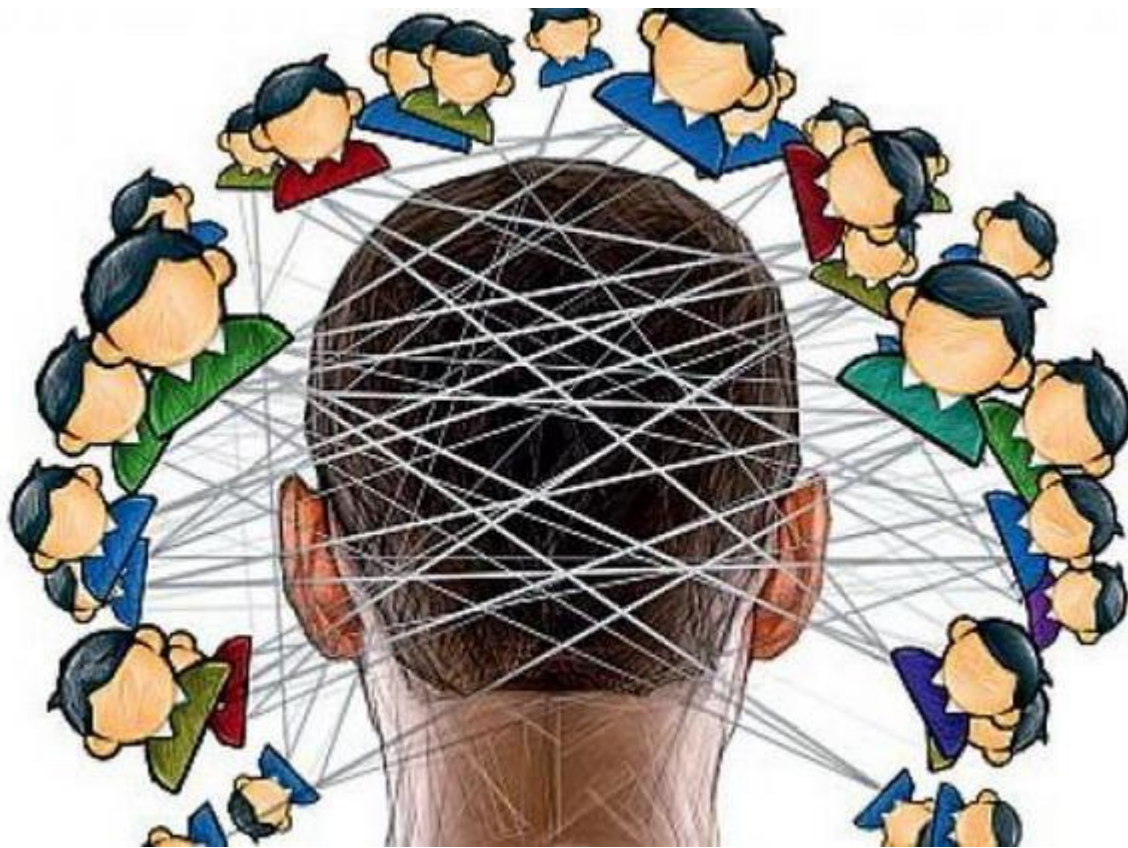


**Имплицитная** концепция личности (**И. С. Кон**)[1928-2011]

Содержание этих концепций во многом определяет **позицию человека** как **объекта социализации**, а также ожидаемые и допускаемые в конкретном этносе **меру и характер его субъектности** и **субъективности** в процессе социализации



**Общество** характеризует *совокупность* сложившихся в стране *социальных отношений* между людьми, структуру которых составляют семья, социальные, возрастные, профессиональные и иные номинальные и реальные группы, а также государство



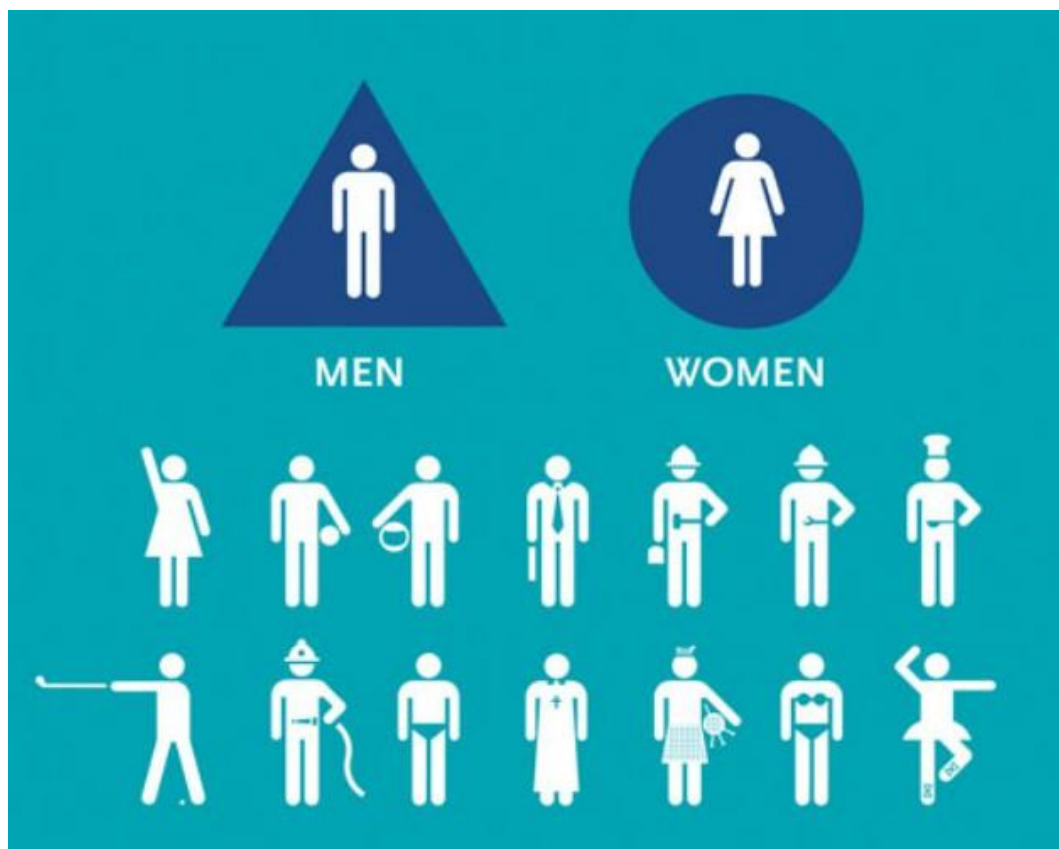
**Общество** представляет собой *целостный организм* со своими *половозрастной* и *социальной* структурами, *экономикой*, *идеологией и культурой*, который обладает определенными способами *социальной регуляции* жизнедеятельности людей



Эти кардинальные преобразования общества не могли не обострить старых и не породить новых **проблем социализации** как подрастающих поколений, так и взрослых

- *биологический пол*
- *социальный пол*
- *репродуктивный пол*

Социальный пол называют **гендером** ; все соответствующие **свойства** и **отношения**, за исключением анатома-физиологических, называют не половыми, а **гендерными**



На процесс социализации человека влияют **половая** (биологическая), и **полоролевая структуры** общества





*социальным  
статусом полов*

*занятостью  
внедомашним  
трудом*

**ПОЛОРОЛЕВАЯ  
СТРУКТУРА  
ХАРАКТЕРИЗУЕТСЯ:**

*различным уровнем  
образования*

*участием в  
руководстве  
организации*



Качественные особенности **полоролевой структуры** общества и их восприятие человеком могут оказать **влияние** на различные **аспекты** его **самоопределения**, на выбор сфер и способов **самореализации** и **самоутверждения**, на **самоизменение** в целом



***Возрастная стратификация*** (распределение)  
присуща любому обществу, любой культуре



**ВОЗРАСТНАЯ  
СТРУКТУРА  
ОБЩЕСТВА  
по М.Мид**

```
graph TD; A[ВОЗРАСТНАЯ СТРУКТУРА ОБЩЕСТВА по М.Мид] --> B[постфигуративный тип]; A --> C[кофигуративный тип]; A --> D[префигуративный тип];
```

*постфигуративный  
тип*

*кофигуративный  
тип*

*префигуративный  
тип*

## **СОЦИАЛЬНЫЕ СЛОИ ОБЩЕСТВА** по Т.И.Заславской и А.И.Овсянникову

### **ВЕРХНИЙ**

*чиновники, крупные предприниматели  
(разных ведомств;сфер), верхушка  
криминалитета*

### **ВЕРХНИЙ СРЕДНИЙ**

*Собственники, высшие менеджеры крупных  
предприятий*

### **СРЕДНИЙ**

*средние предприниматели, менеджеры*

### **БАЗОВЫЙ**

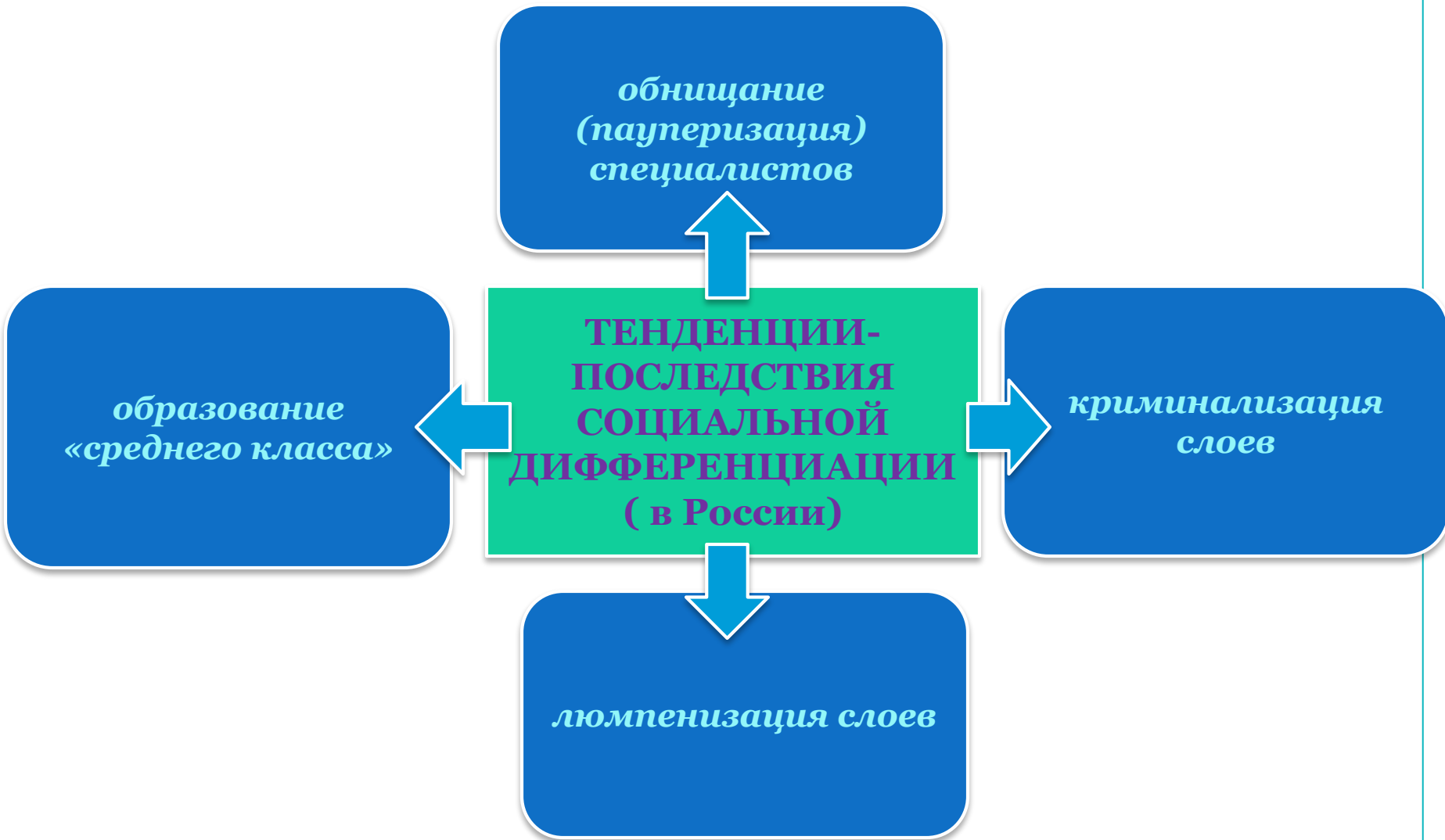
*массовая интеллигенция*

### **НИЗШИЙ**

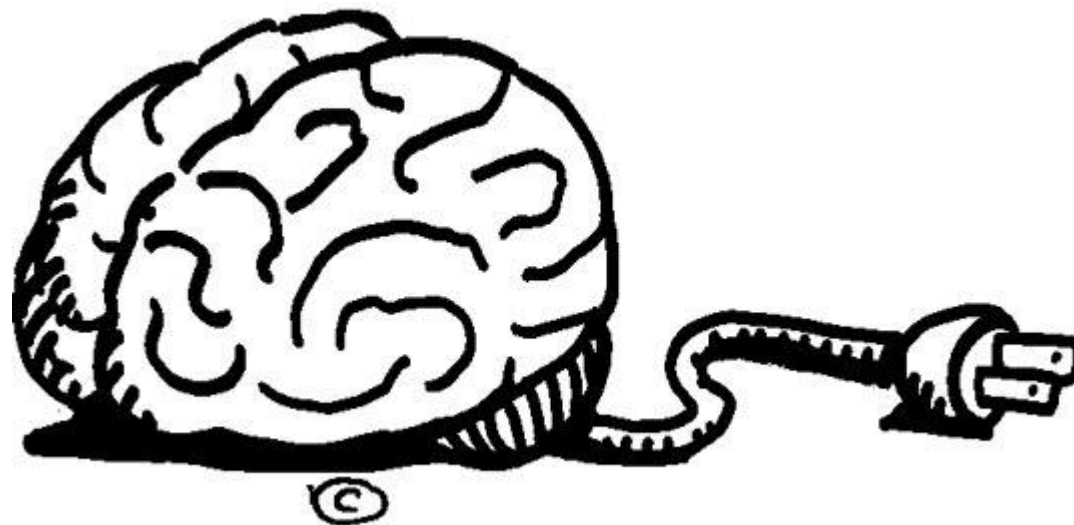
*неквалифицированные работники гос.  
предприятий, крестьяне, пенсионеры*

### **СОЦИАЛЬНОЕ ДНО**

*бомжи, неустроенные беженцы, одинокие  
пенсионеры, безработные*



Современный **российский люмпен** отличается не имущественным положением, а **определенной системой ценностей**, суть которой в том, что **отчуждение от труда** (труд как «добыча» средств или повинность) **и собственности** (она воспринимается как средство сиюминутного удовлетворения потребностей, а не как ценность для потомков) из ущербной черты, из источника комплекса неполноценности превращено в ценность, **источник самоуважения**



**На стихийную социализацию** и самоизменение человека социальная структура, **во-первых**, влияет постольку, поскольку **каждый социальный слой** и отдельные социально-профессиональные группы внутри них **вырабатывают специфический стиль жизни**

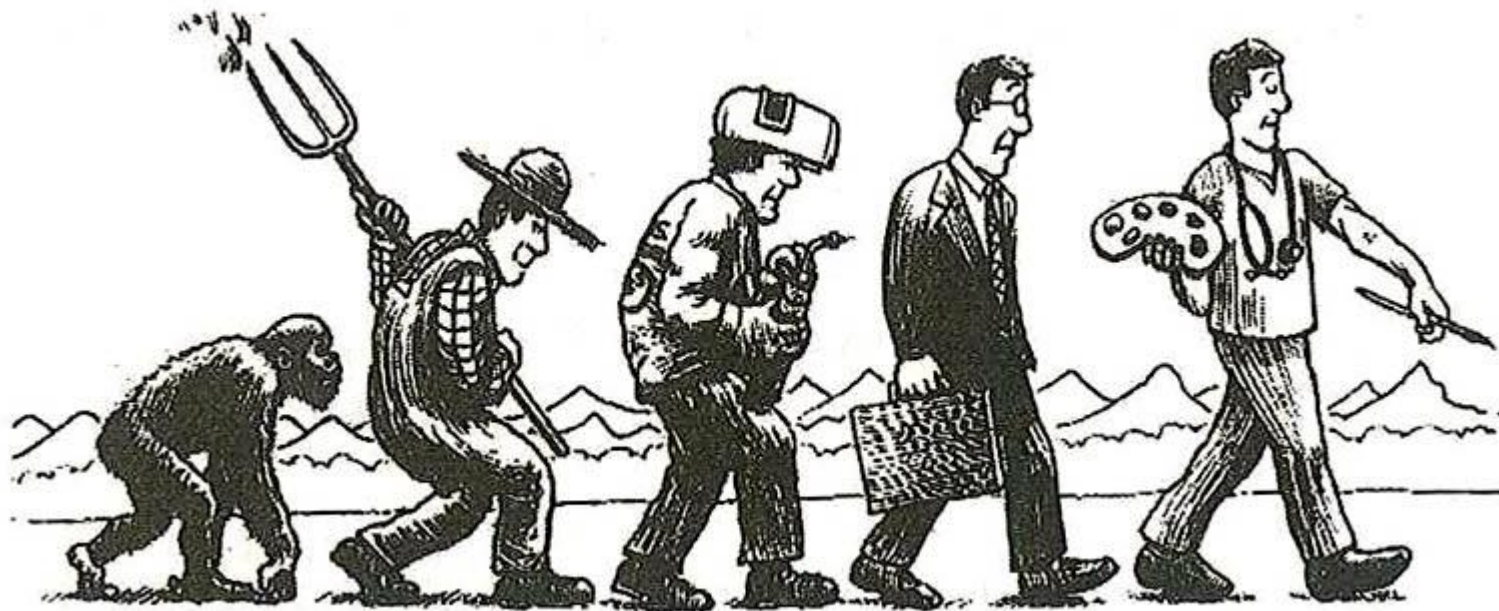
**Во-вторых**, что чем **больше социально дифференцировано** общество, **тем больше** в нем потенциальных **возможностей для мобильности** его членов - горизонтальной и вертикальной





**Горизонтальная социальная мобильность** - это *изменение* видов занятий, групп членства, социальных позиций *в рамках одного социального слоя*

**Вертикальная социальная мобильность** - *переход* членов общества *из одного социального слоя в другой* (как в более высокий, так и в более низкий)



На **стихийную социализацию** и **самоизменение** человека **экономическое развитие влияет**, не только **определяя уровень жизни** различных профессиональных и социальных групп и слоев, а также конкретных людей, но и благодаря тому, что его вектор (экономический рост, стагнация экономического положения, его ухудшение) влияет на их **ожидания, настроения и поведение**



Соответственно уровню **экономического развития** общества складываются и условия **социализации человека** в зрелом возрасте, определяя возможности и стимулы реализации себя в трудовой деятельности, материальную основу семейного благополучия и рекреативного поведения  
Экономика определяет и возможный уровень жизни **стариков**



**Плюрализм** предполагает *сознательный* и *ответственный выбор* человеком своих нравственных и идеологических ориентиров

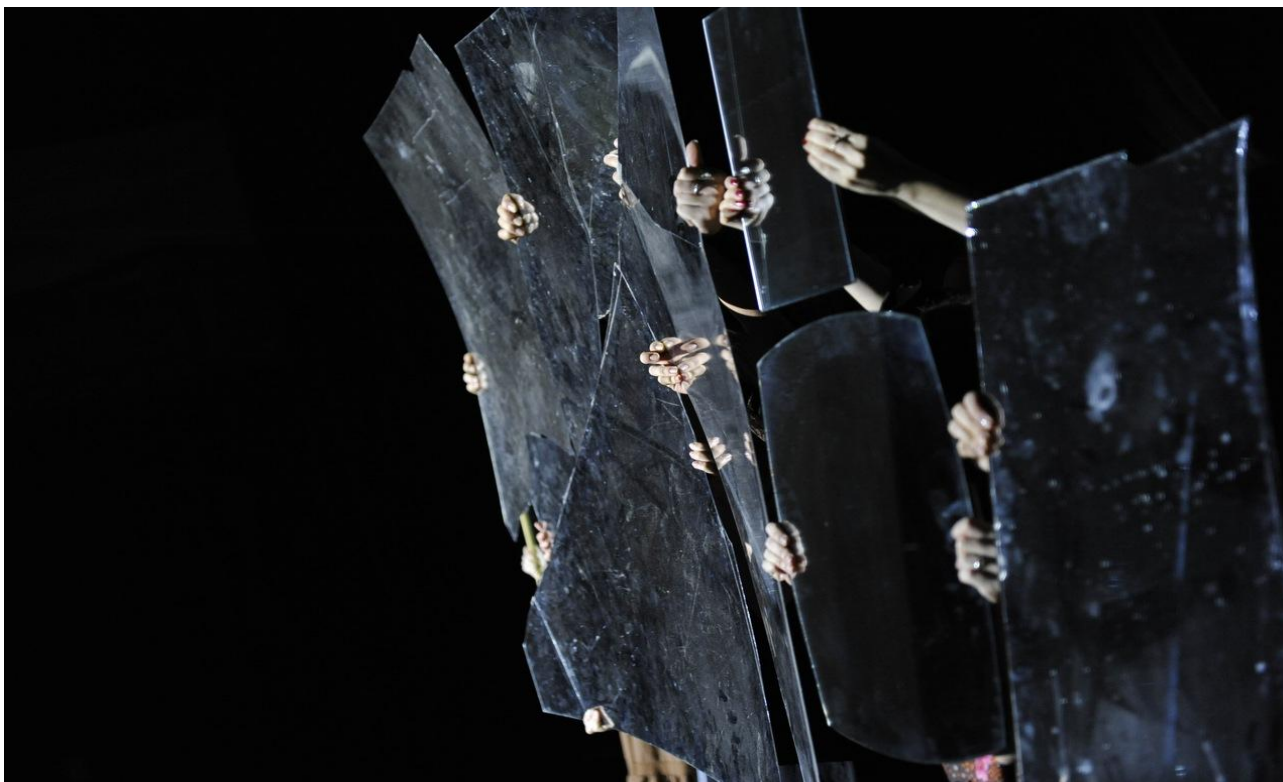
Трудность выбора, *неудовлетворенность социальной практикой*, исторически сформировавшееся у широких слоев населения неумение делать выбор приводят к нежеланию его делать, к *отказу от выбора*



**Идеологическая неопределенность, социально-политическая изменчивость, стремительная социальная дифференциация общества существенно **вливают** и на **воспитание** как относительно социально контролируруемую социализацию**



В связи с этим перед **воспитанием** в **стабильном обществе** объективно стоит задача **развития** человека **в процессе** и в **результате трансляции** сложившейся в обществе культуры от поколения к поколению и от элитарных слоев к низшим (независимо от любых идеологических и педагогических деклараций)

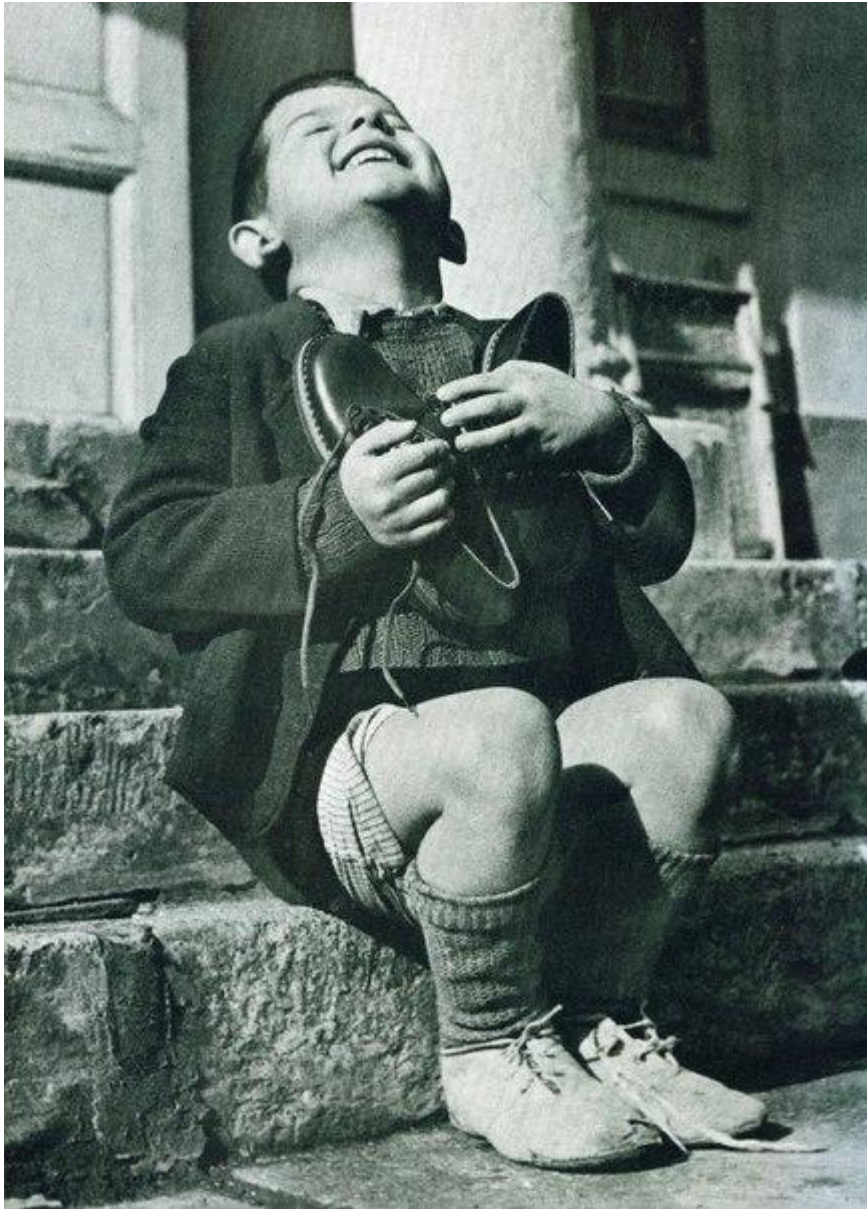


*Что развивать в человеке?*

*В каком направлении его развивать?*

*Как это делать?*





**Воспитание** как социальный институт возникло для *организации* относительно *социально контролируемой социализации* членов общества, для *трансляции* культуры и социальных норм, а в целом для создания условий удовлетворения социальной потребности - *осмысленного возвращения* членов общества



## **УСЛОЖНЕНИЕ СТРУКТУРЫ ОБЩЕСТВА ПРИВОДИТ К:**

*дифференциации воспитания  
(семейное, религиозное, социальное)*

*распространению воспитания от  
элитарных слоев к более низшим*

*выделению составляющих социального  
воспитания(обучение→ образование)*

*появлению коррекционного воспитания*

*осуществлению диссоциального воспитания*

*изменению задач, форм, средств, стилей  
воспитания*

*росту значимости воспитания→  
воспитание – социальный институт*

## **ВОСПИТАНИЕ КАК СОЦИАЛЬНЫЙ ИНСТИТУТ ВКЛЮЧАЕТ В СЕБЯ:**

*совокупность семейного, социального,  
религиозного, коррекционного и  
диссоциального воспитания*

*набор социальных ролей*

*воспитательные организации различных  
видов и типов*

*системы воспитания и органы управления  
ими на государственном, региональном,  
муниципальном уровнях*

*набор позитивных и негативных санкций*

*ресурсы: личностные, духовные,  
информационные, материальные*

## **ФУНКЦИИ ВОСПИТАНИЯ:**

*создание условий для относительно целенаправленного возвращения членов общества и удовлетворения ими ряда потребностей в процессе воспитания*

*подготовка необходимого «человеческого капитала», способного и готового к горизонтальной и вертикальной социальной мобильности*

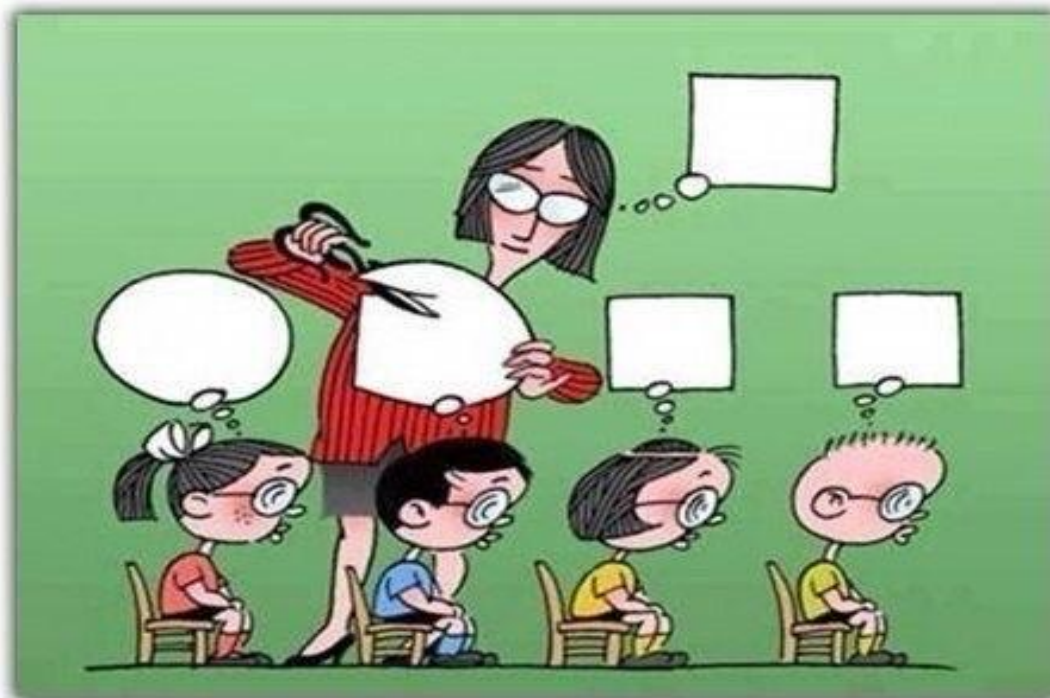
*обеспечение стабильности общественной жизни через трансляцию культуры*

*способствование интеграции стремлений, действий и отношений членов общества и относительной гармонизации интересов различных групп*

*социальная и духовно-ценностная селекция членов общества*

*адаптация членов общества к меняющейся социальной ситуации*

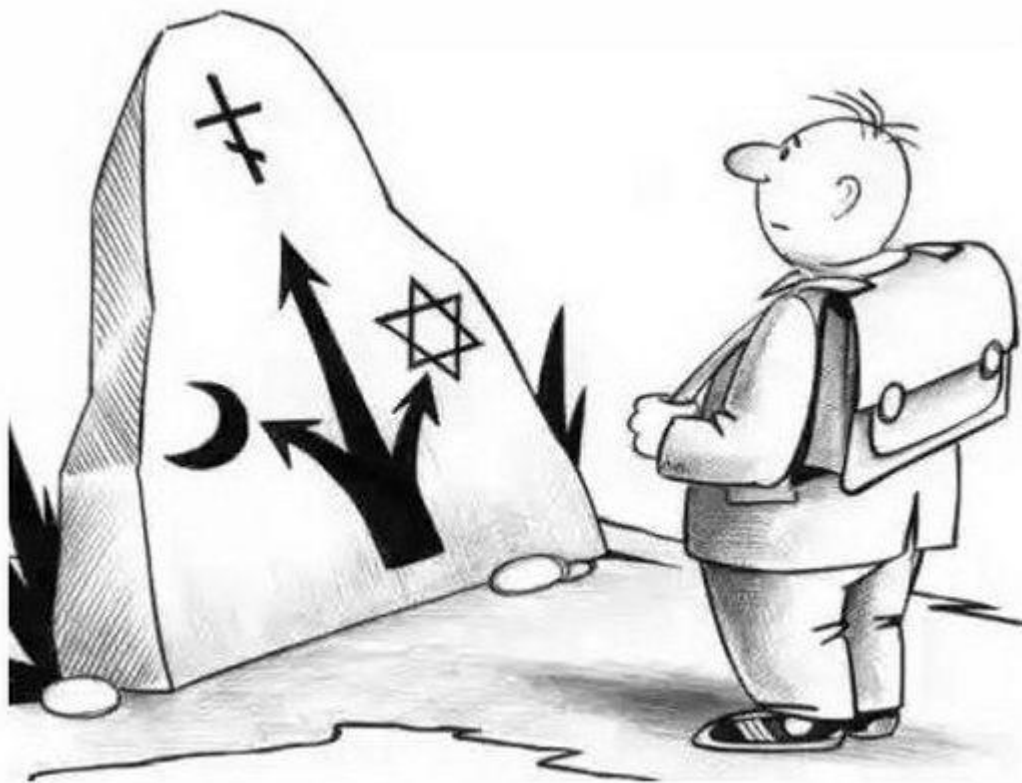
Существенно различаются семейное, религиозное, социальное, коррекционное и диссоциальное воспитание по **принципам, целям, содержанию, средствам**, как **осознаваемым** и формулируемым, так в еще большей мере **имплицитно** (несформулированно) присутствующим каждому из этих видов воспитания в конкретном обществе



**В семейном воспитании взаимосвязь субъектов** (супругов, детей, родителей, бабушек, дедушек, братьев, сестер) имеет **кровнородственный** характер



**В религиозном воспитании**, которое осуществляется в религиозных организациях, **взаимосвязь субъектов** (священнослужителей с верующими и верующих между собой) имеет **конфессионально-общинный** характер



**Социальное и коррекционное воспитание** осуществляется в организациях, создаваемых для этой цели. **Взаимосвязь субъектов** этих видов воспитания имеет **институционально-ролевой характер**

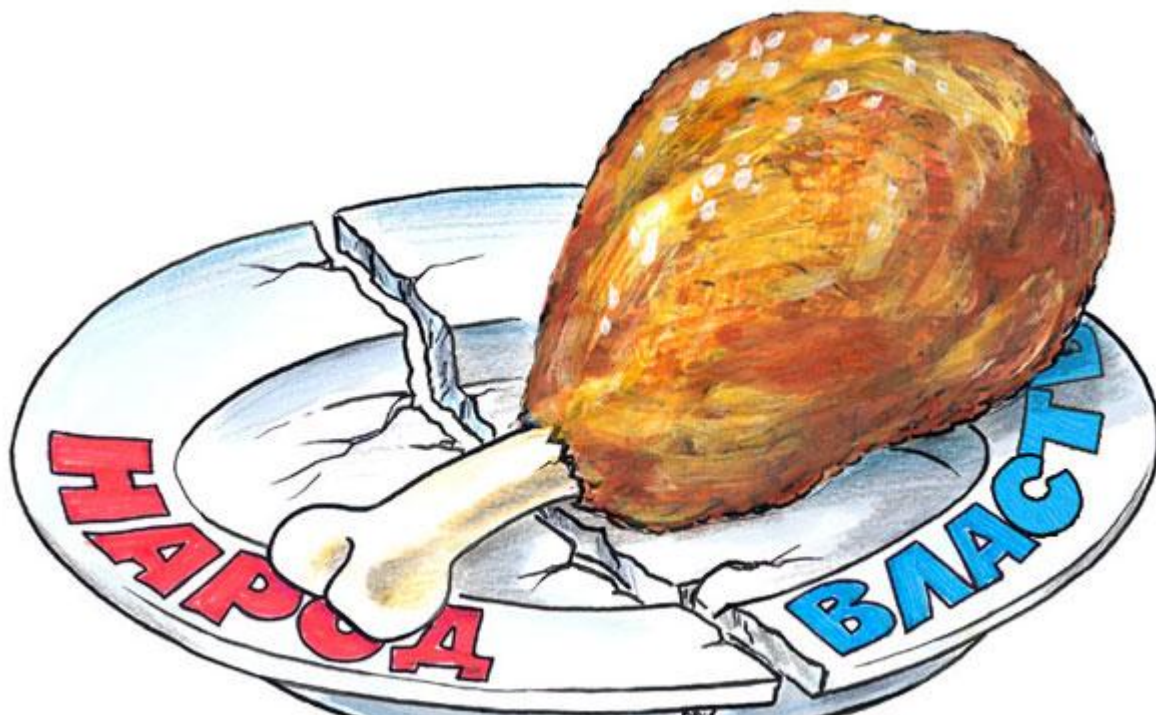


**В диссоциальном воспитании взаимосвязь субъектов (лидеров) и объектов (воспитуемых) имеет характер отношений «господин-раб»**





**Государство** - *звено политической системы* общества, которое обладает **властными** функциями; совокупность взаимосвязанных учреждений и организаций, осуществляющих **управление** обществом



**Государство** можно рассматривать *как фактор стихийной социализации* постольку, поскольку характерные для него политика, идеология, экономическая и социальная практика создают определенные условия для жизни его граждан, их *развития* и *самореализации*



*начала  
обязательного  
обучения*

*совершеннолетия*

**ГОСУДАРСТВО  
ОПРЕДЕЛЯЕТ ВОЗРАСТЫ:**

*права вступления в брак*

*получения прав на  
вождение  
транспортного  
средства*

*призыва на службу в  
армию*

*начала трудовой  
деятельности/ выхода на  
пенсию*



**Относительно направляемая социализация**, которая осуществляется **государством**, будучи адресованной большим группам населения, создает определенные **условия конкретным людям** для выбора жизненного пути, для их **развития и самореализации**



**Государство совершенствует воспитание**, добиваясь того, чтобы оно **эффективно** формировало человека, соответствующего **социальному заказу**, определяемому общественным и государственным строем



**Государственная политика в сфере воспитания** – определение **задач воспитания** и **стратегии их решения**, разработка законодательства и выделение ресурсов, поддержка **воспитательных инициатив**, что в совокупности должно создать необходимые и достаточно благоприятные условия для развития и **духовно-ценностной** ориентации подрастающих поколений в соответствии с позитивными интересами человека и запросами общества



**Государственная система воспитания** - совокупность государственных организаций, **деятельность** которых направлена на **реализацию воспитательной политики** государства



*соответствующие законодательные и иные акты, являющиеся основой системы и определяющие состав входящих в нее организаций и порядок ее функционирования*

*определенные средства, выделяемые и привлекаемые государством для успешного функционирования системы воспитания (материальные финансовые, духовные)*

*спектр различных воспитательных организаций*

*органы управления воспитанием на федеральном, региональном и муниципальном уровнях*

**ЭЛЕМЕНТЫ  
ГОСУДАРСТВЕННОЙ  
СИСТЕМЫ  
ВОСПИТАНИЯ**

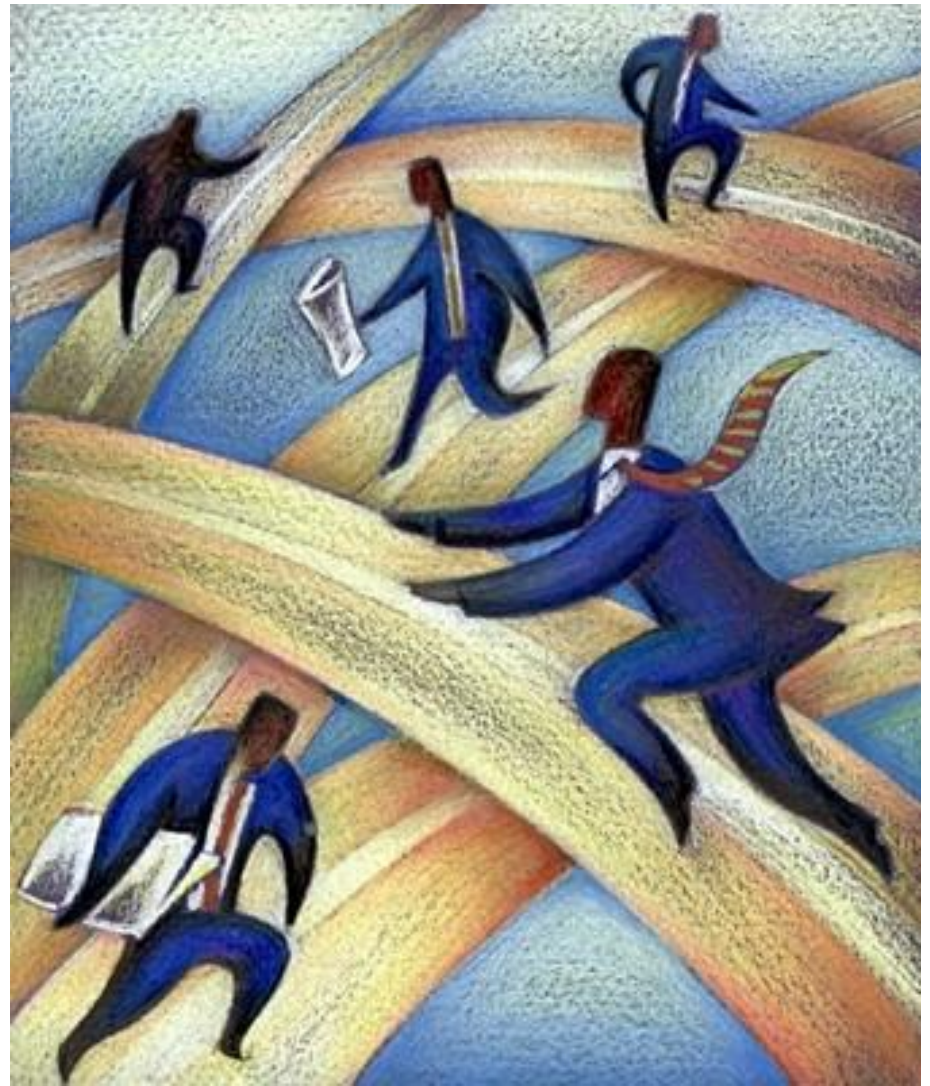
*набор социальных ролей, необходимых для реализации функций воспитания*

*определенные ценности, культивируемые государственной системой воспитания*

*набор определенных санкций, применяемых в отношении организаторов, воспитателей и воспитуемых*



**Органы управления  
разрабатывают  
стратегию  
воспитания** в пределах  
своей компетенции  
**создают** необходимую  
для ее реализации  
**инфраструктуру**



**Эффективность** государственной системы воспитания во многом **зависит от** того, насколько в содержании, формах, методах и стиле воспитания **реализуется принцип культуросообразности воспитания**

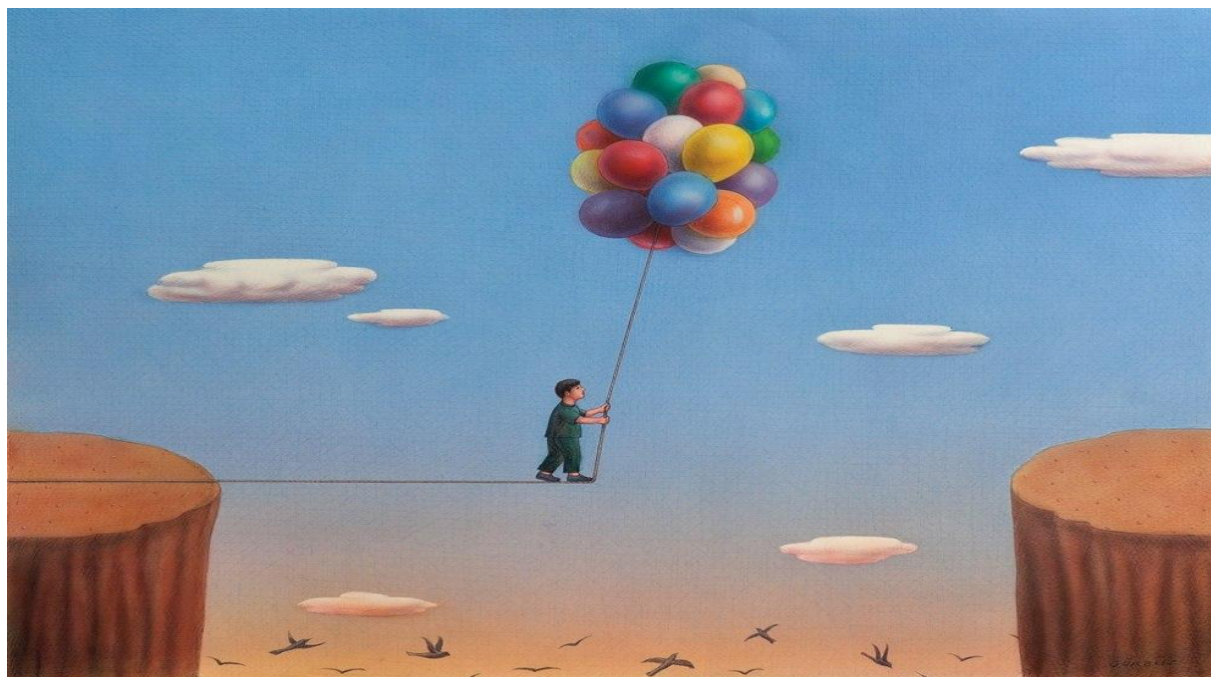


Идея о **необходимости культуросообразности** воспитания довольно отчетливо обозначена в трудах английского педагога **Джона Локка** (XVII в.), французского мыслителя **Клода Гельвеция** (XVIII в.) и швейцарского педагога **Иоганна Песталоцци**



## Принцип культуросообразности воспитания

предполагает, что воспитание должно основываться на **общечеловеческих ценностях культуры** и строиться в соответствии с ценностями и нормами тех или **иных национальных культур** и специфическими **особенностями**, присущими традициям тех или иных регионов, не противоречащих общечеловеческим ценностям



В соответствии с принципом культуросообразности необходимо, чтобы воспитание помогало человеку ориентироваться в изменениях, происходящих в окружающем его мире



**Реализация принципа культуросообразности воспитания существенно *осложняется в связи с тем, что ценности культуры общечеловеческого характера и ценности конкретных социумов* различного уровня не только *не идентичны*, но и в силу различных обстоятельств могут довольно существенно различаться**  
**Нахождение *баланса ценностей различных культур и субкультур - одно из условий эффективности воспитания***

