

Мелколиственные леса как кормовые угодья



Выполнила: Андреева Е.
Б., магистрантка 1-го
курса, 742м группа

Преобладающие породы — береза бородавчатая, осина обыкновенная, ивы, тополи.



Березовые леса

Древесный ярус – береза бородавчатая, береза пушистая, редко осина. Сомкнутость крон не более 0,5-0,6, иногда 0,2-0,3.

Подлесок – черемуха обыкновенная, калина обыкновенная, боярышник кроваво-красный, в заболоченных колках в подлеске – ива белая, ива пепельно-серая, ива пятитычинковая, ива ломкая.

Кустарниковый ярус – карагана древовидная, ива розмаринолистная, шиповник майский, кизильник черноплодный, спиреи.

Травяной покров – ежа сборная, коротконожка перистая, вейник наземный, вейник тростниковый, мятлик луговой, мятлик узколистный, орляк обыкновенный, осока дернистая, осока большехвостая, клубника лесная, клевер луговой, медуница мягчайшая и др.

Выделяют:

- Западинные березняки;
- Склоновые березняки.

Западинные березняки

Березняки злаковые, березняки разнотравные, березняки разнотравно-злаковые, березняки осоковые.



Березняки злаковые

Сомкнутость крон – 0,3 – 0,6.

Кустарниковый ярус - шиповник майский, карагана древовидная, спирея средняя, шиповник иглистый.

В травостое доминируют вейник наземный, мятлик узколистный, ежа сборная, вейник тростниковый, коротконожка перистая. ПП – 35 – 80%.

Разнотравье представлено лабазником обыкновенным, горошком мышиным, люцерной серповидной, клубникой, лапчатка серебристая, икотник серо-зеленый, тысячелистник благородный, кровохлебка лекарственная, василистник простой, земляника и др.





Березняки разнотравные

Сомкнутость крон – 0,2 – 0,4.

Примесь осины.

Кустарниковый ярус представлен караганой древовидной, спиреей зверобоелистной, шиповником майским и иглистым.

Травостой представлен костяникой, клубникой, вероникой колосистой, присутствуют осока большехвостая, подорожник Корнута, пырей ползучий, мятлик узколистный, овсяница луговая и др. ПП – 40-80%.





Березняк разнотравно-злаковый

Сомкнутость крон – 0,4 – 0,6.

Кустарниковый ярус представлен караганой древовидной, шиповником майским и иглистым.

Травостой представлен коротконожкой перистой, ежой сборной, вейником наземным, клубникой, скердой сибирской, василистником простым, чиной луговой и др. ПП – 50-90%.



Склоновые березняки

Березняки орляковые, березняки злаковые, березняки разнотравные, березняки осоковые.



Березняк орляковый

Древостой – береза повислая, с примесью осины. Сомкнутость крон 0,6-0,7.

Подлесок образован ивой пепельносерой, калиной обыкновенной, черемухой обыкновенной.

В травостое господствует орляк обыкновенный, встречается крупное разнотравье – сныть обыкновенная, скерда сибирская, василистник простой и малый, вейник тростниковый, ежа сборная, осока большехвостая. ПП – 60-80%.



Березняк злаковый

Древесный ярус образован березой повислой. Сомкнутость крон – 0,3-0,5.

Из кустарников встречаются карагана древовидная, шиповник майский и иглистый, смородина черная.

ПП травостоя составляет 70-80%. Доминирует коротконожка перистая, присутствуют ежа сборная, вейник наземный и тростниковый. Разнотравье представлено василистником простым, чиной луговой, клубникой, клевером люпиновым, лабазником обыкновенным и др.

Березняк осоковый

Древесный ярус образован березой пушистой. Сомкнутость крон 0,2-0,6.

Характерен ивовый подлесок – ива козья, ива пепельносерая, ива пятитычинковая и розмаринолистная.

ПП травостоя 50-80%. Преобладающие виды – осока дернистая, осока береговая, осока двурядная, тростник обыкновенный, вейник Лангсдорфа. Разнотравье представлено чиной болотной, камышом лесным, калужницей болотной и др.

Осиновые леса

Древостой образован осиной, или топодем дрожащим, с примесью березы повислой и березы пушистой. Сомкнутость крон – 0,4 – 0,7.

Подлесок образован черемухой обыкновенной и рябиной сибирской.

Травостой полидоминантный, встречаются сыть обыкновенная, бодяк разнолистный, вейник тростниковый, орляк обыкновенный, дудник лесной и др.

Характерные ассоциации – осинники крупнотравные, осинники орляковые, осинники вейниковые, осинники хвощевые. ПП – 50-80%.



Тополевые долинные леса

Лесообразующими породами выступают тополь черный, тополь белый, тополь лавролистный. Сомкнутость крон 0,4 – 0,6.

Подлесок образован черемухой обыкновенной, осиной, крушиной ломкой, рябиной сибирской, калиной обыкновенной.

Кустарники – карагана древовидная, смородина черная, шиповник майский, облепиха крушиновидная. Травяной покров развит хорошо.



Осокорники

Древостой образован тополем черным, реже тополем белым и лавролистным.

Сомкнутость крон – 0,4-0,5.

Подлесок из черемухи обыкновенной, осины, крушины ломкой.

Кустарники – карагана древовидная, смородина черная.

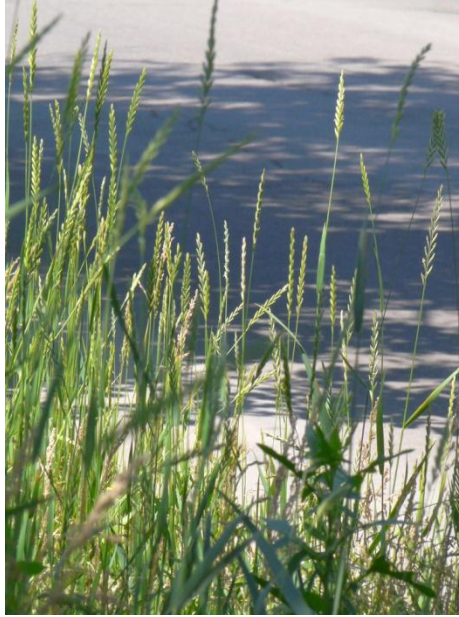
Травостой представлен мятликом луговым, полевицей гигантской, пыреем ползучим, кострец безостый, девясил британский, горошек мышиный, недоспелка копьевидная, василистник простой и др. ПП – 15-75%.

Типичные ассоциации – осокорник беспокровный, осокорник осоковый, осокорник ежевичный, осокорник разнотравный, осокорник разнотравно-злаковый, осокорник хвощовый.



Ивовые долинные леса

Ивняки сухих мест обитания. Основу древесного яруса составляют ива белая, ива пятитычинковая, ива прутовидная и др. Сомкнутость крон – 0,5-0,7. ПП травостоя – 30-50%. Доминантами выступают кострец безостый, пырей ползучий, мятлик луговой, полевица тонкая, овсяница луговая. Разнотравье представлено полынью обыкновенной, пижмой обыкновенной, вероникой узколистной, лабазником вязолистным и др. Распространенные ассоциации – ивняк костровый, ивняк пырейный, ивняк вейниковый, ивняк кострово-пырейный



Ивняки проточно-увлажненных мест обитания. Древесный ярус представлен ивой трехтычинковой, ивой прутовидной, ивой шерстистопобеговой. Сомкнутость крон 0,5-0,8. ПП травостоя – 30-65%. Доминанты – вейник пурпурный, мятлик луговой, полевица тонкая, хвощ луговой и болотный, осока острая, ежевика. Встречаются лютик ползучий, горец земноводный, лабазник вязолистный, вероника длиннолистная, пижма обыкновенная и др. распространенные ассоциации – ивняк хвощовый, ивняк разнотравный, ивняк ежевичный, ивняк осоковый.

Ивняки застойно-увлажненных местообитаний. Древесно-кустарниковый ярус представлен ивой прутовидной, ивой шерстистопобеговой и ивой пятитычинковой. Сомкнутость крон – 0,5-0,7. ПП травостоя – 40-70%. Доминанты – осока острая, осока вздутая, лабазник вязолистный, щучка дернистая. Встречаются хвощ болотный, мятлик болотный, подмаренник болотный, сабельник болотный, лютик ползучий и др. Распространенные ассоциации – ивняк осоковый, ивняк щучково-лабазниковый.