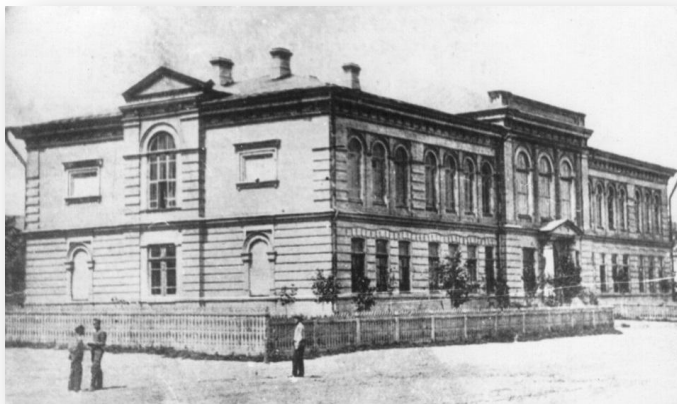


Мій рідний край-перлина Харківщини

Чегринець Ксенія, 9-А



- Ізюм – одне з найстаріших міст на Харківщині. Перші поселення на території сучасного міста з'явилися ще у глибоку давнину. Тут проживали хазари, скіфи, сармати, готи, гуни, алани, печеніги, половці. До наших днів збереглися свідчення їхнього перебування – кургани та половецькі "кам'яні баби".



Перша письмова згадка про місто датується 1571 роком. Однак офіційною датою заснування Ізюма вважається 1681 рік – саме тоді на території сучасного міста облаштувалася група переселенців під керівництвом козацького полковника Григорія Донця-Захаржевського.



- Щодо офіційного походження назви міста, історики і зараз не мають однозначної думки. Деякі з них вважають, що назва і міста, і шляху походить від крихітної річки Ізюмець, притоки Сіверського Дінця. Адже саме на берегах цієї нічим не примітної річки з'явилися перші поселення за назвою схожі із сучасним містом: Ізюмська сторожка, Ізюмський козачий окоп.



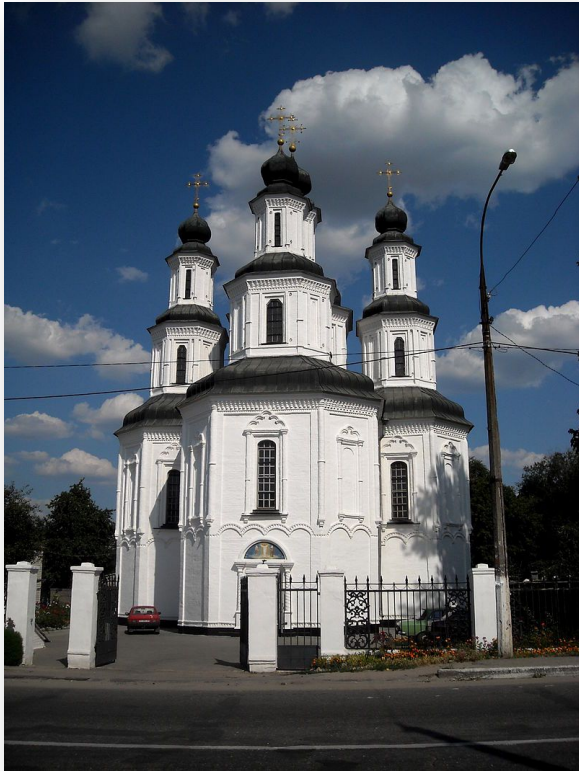
Інші спеціалісти стверджують, що своєю назвою місто завдячує татарському слову "Гузун", тобто "переправа". Історичні джерела підтверджують існування переправи в районі гори Кременець і саме цей брід використовували татари для набігів на околиці сусідніх земель.



- Гуляючи Ізюмом, варто піднятися на найвищу точку Харківської області – гору Кременець. З цієї висоти відкривається вражаючий краєвид не лише на місто, але й на закрут Сіверського Дінця та гребні Ізюмського шляху. Сама ж гора, заввишки 218 м і завдовжки по гребеню близько 4 км, є геологічною пам'яткою природи.



- Ближче до вершини гори стовбичать так звані "кам'яні баби", хоча більшість скульптур, все-таки, чоловічої статі. Ці скульптури половецьких баб, зібрані з усієї території Ізюмщини, датовані XII століттям. Минають сторіччя, а вони стоянь непорушно, наче час дійсно не має на них жодного впливу. Серед місцевого населення навіть існує легенда, що степові племена, які мешкали в цій частині сучасної України, вклонялися богу-сонцю, але одного разу прогнівали його і бог перетворив їх на каміння.



- У другій половині XIX – початку XX сторіччя Ізюм був одним з найважливіших ринків із продажу худоби, вовни та зерна. У 1910 році тут відкрили залізницю, яка сполучила Харківщину з Донбасом. У повоєнні роки місто стає одним із центрів приладобудування.
- Гуляючи вуличками Ізюма, варто звернути увагу на три храми міста. Після спуску з гори Кременець першою такою спорудою буде Свято-Преображенський собор на вулиці Старопоштової, 12. Це одна з найстаріших кам'яних будівель Слобожанщини: храм зведений наприкінці XVII століття коштами полковників Донця-Захаржевського та Шидловського. Собор виконаний у стилі козацького бароко. За радянської влади старовинна споруда зазнала значних руйнувань, але потім була відновна майже у первісному вигляді.



- Далі переходимо на вулицю Соборну та натрапляємо на ще одну пам'ятку архітектури – Хрестовоздвиженську церкву, побудовану в 1821 році. Відома вона тим, що настінний розпис всередині церкви виконаний художниками школи Віктора Васнецова, який особисто розписував Володимирський собор у Києві.
- Існує навіть припущення, що зображення архангела Гавриїла в ізіумській церкві виконав сам Васнецов, але це лише припущення.

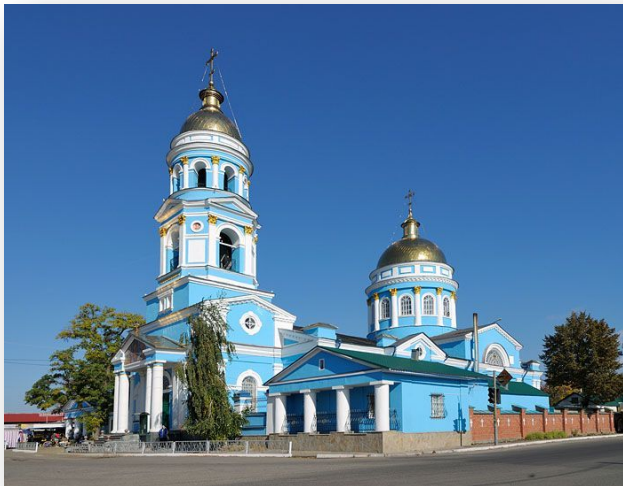


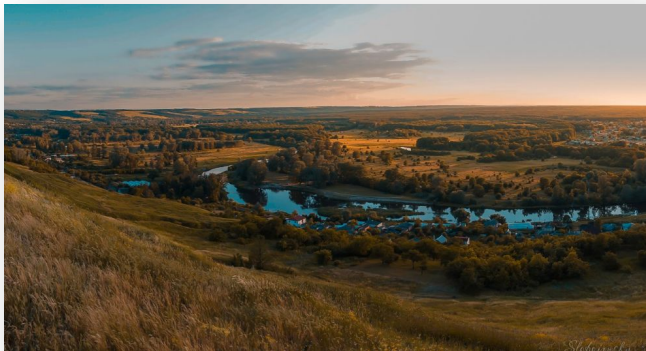


- Намилувавшись краєвидами річки, радимо пройтися, а ще краще проїхатися до ще одної цікавинки міста – Вознесенського собору, який розташований по вулиці Московській, 30.

На Харківщині ця культова споруда відома насамперед розташованою поруч криницею із цілющою водою.

Кириченкова криниця – це джерело, температура води в якому в усі пори року не перевищує 10 градусів. За легендою жив тут колись козак на прізвище Кириченко, котрий служив у Ізюмському полку. В нього народилася сліпа донька, і зневірений батько молитовно звернувся по допомогу до Богородиці, яка вказала йому, де викопати криницю. Вода з цього джерела івилікувала доньку козака Кириченка.





- Місто Ізюм та його околиці є привабливими не лише для "мисливців" за історичними цінностями, але й для любителів активного відпочинку. А все завдяки "Ізюмській Луці" – ландшафтному парку площею понад 5 тисяч гектарів.
- Тут річка Сіверський Донець робить велику петлю від села Левківка до Ізюма. І якщо автошляхом відстань складає лише 18 км, то по закруті річки відстань складає 80 км. Дослідники припускають, що раніше ця територія була під водою – у старих атласах на місці закруту зображене озеро. Любителі піших походів, велотуризму та сплаву на байдарках нерідко обирають Луку активного для відпочинку, адже краєвиди тут і справді вражаючі.