

Саврасов
Алексей Кондратьевич

Воспитатель: Яковлева

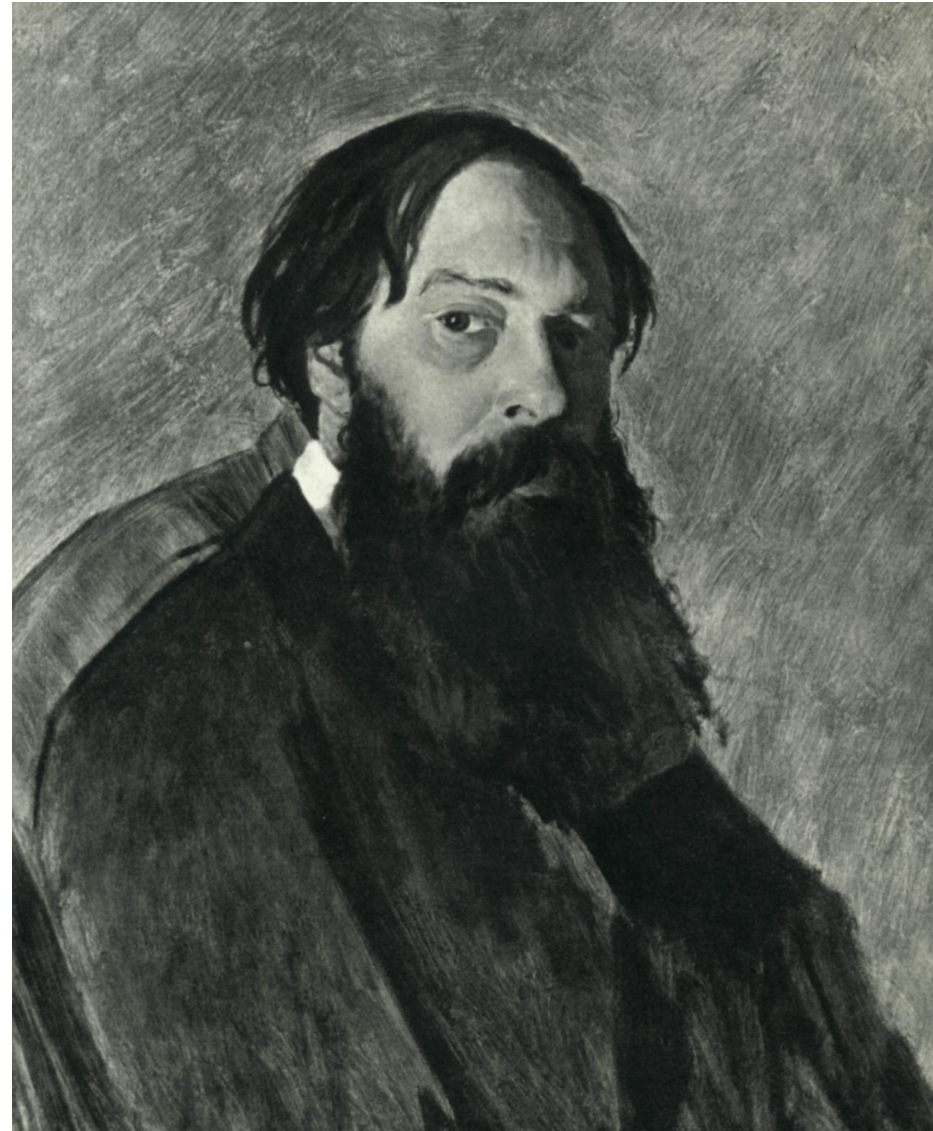
Евгения Петровна

Дата проведения: 2.04.2013г.

В.Г. Перова

Портрет А.К. Саврасова

- А.К.Саврасов(1830-1897) окончил Московское училище живописи, ваяния и зодчества.
- В 1857 году Саврасов был назначен руководителем пейзажного класса в Московском училище живописи, ваяния и зодчества. Среди его учеников были К.А. Коровин и И.И.Левитан.
- Большую роль в развитии таланта художника сыграла поездка в Англию в 1862 году.
- В 1870-1875 годах Саврасов совершал ежегодные творческие поездки на Волгу, где писал многочисленные этюды. В это время он создал несколько картин, представляющих волжскую серию. Этот период характеризует новый этап развития мастерства художника. Наиболее ярко это проявилось в картине «Грачи прилетели». Со временем это полотно станет самым популярным русским пейзажем и даже своего рода символом России.



А.К. Саврасов

Вид Кремля в ненастную погоду

- Художник выбирает эффективный вид, создает в картине драматическое напряжение путем резких контрастов света и тени. Кремль, освещенный солнцем, контрастирует с буйно клубящимися облаками и темной массой стоящего на ветру дерева и погруженного в сумрачную тень переднего плана, выглядит здесь лишь как выигрышный архитектурный мотив, подчеркивающий неспокойное состояние природы.
- В этом произведении Саврасов выступает мастером, умеющим сообщать картине цельность и законченность, иначе говоря, полно раскрывать свой художественный замысел.



А.К. Саврасов

Пейзаж с рекой и рыбаком

- Спокойные линии берегов, плавный силуэт деревьев, рассеянное освещение-все это вносит в картину настроение умиротворенности и покоя. Важную роль играет фигура рыбака. Она придает особую теплоту пейзажному образу, благодаря ей природа кажется обжитой и очеловеченной. В изображенном пейзаже со спокойной гладью реки, невысокими берегами, покрытыми лесом, с широким плесом, к которому спускается пологий песчаный берег, - много типичного и запоминающегося. В простом, привычном, часто встречающемся художник пытается найти то, что является характерным для русской природы.



А.К.Саврасов

Лосиный остров

- Крупной массой выделен в картине сосновый бор; это основной мотив пейзажа, придающий ему суровую величавость и торжественность. Слева, на первом плане, художник поместил молоденькую сосенку. Тем самым он как бы замкнул композицию и придал ей необходимую цельность. Детально разработаны в пейзаже отдельные частности – кусты и деревья подлеска, бочажок с лежащими близ него бревнами, трава на первом плане. Крупной массой выделен в картине сосновый бор; это основной мотив пейзажа, придающий ему суровую величавость и торжественность. Все это придало картине убедительность подлинной жизни.



А.К.Саврасов

Лунная ночь. Болото

- Художник отказывается от всего, что мешает ему передать определенное настроение и отвлекает от главного – ощущение тишины заснувшего болота, гнетущих размышлений о тоскливом однообразии этой чуть холмистой местности со стоячей водой. Бескрайность равнинного пейзажа подчеркнута художником горизонтальным форматом полотна и спокойной линией горизонта.



А.К.Саврасов

Разлив Волги под Ярославлем

- Перед нами бескрайняя водная гладь, на которой едва заметным ориентиром выступают залитые водой церквушка с колокольной и крестьянские домишки. На первом плане лодка с фигурами людей. Примечательно, что Саврасов, стремясь показать широкий водный простор, уходящий в бесконечность, горизонт, высокое небо, вводит в картину архитектуру и фигуры людей. Для него и могучая стихия – это не дикая природа, противостоящая человеку.



А.К. Саврасов

Печерский монастырь близ Нижнего Новгорода

- Высокий горизонт позволил Саврасову придать художественному образу силу, торжественность, размах. Зритель чувствует себя находящимся на высоком волжском берегу, откуда перед ним раскинулись широкие дали. Он замечает далеко-далеко стены и храм древнего монастыря, перед ним как на ладони дома и сады. Таким образом, само композиционное построение картины дает возможность художнику выразить ощущение душевного подъема. Вместе с тем любовная выписанность домиков, деревьев первого плана, ветхого забора, огораживающего сад, вносит в картину теплоту. И покосившийся забор, и дома, и виднеющийся вдали монастырь неотделимы от окружающей природы. Это свидетельствует об окончательном сложении Саврасова как художника-пейзажиста со своим собственным, глубоко индивидуальным творческим лицом.



А.К. Саврасов

Грачи прилетели

- Церквушка и колокольня в картине – это не только ориентир, не только характерная черта волжского пейзажа, придающая ему своеобразие. Это неотъемлемая часть картины, один из мотивов в общем хоре, без которого не мыслится художественный образ этого произведения. То же самое касается и голых березок, и тающего снега, и едва виднеющегося противоположного волжского берега. Мастерство Саврасова заключается в том, что он сделал так, что и всему изображенному, и каждой детали отводится в картине важная роль.



А.К.Саврасов

Проселок

- Прекрасно передан в картине напоенный влагой воздух, сочная зелень травы, мокрая дорога с большими лужами, уходящие тучи, между которыми виднеется ясная лазурь. Краски здесь насыщенные и свежие. Именно благодаря цветовым контрастам погруженного в тень переднего плана и ярких далей, густой зелени травы и светлой желтизны освещенных солнцем полей у горизонта, темных силуэтов деревьев и прозрачной голубизны просветов между облаками создается ощущение интенсивной жизни природы, таящихся в ней сил. Благодаря этим контрастам художнику удается передать определенное состояние природы, когда она словно оживает после грозы под лучами солнца. Убедительная и живая передача этого состояния – большое завоевание Саврасова.

