

Валаам



Преображенский собор на острове

Валаам. Фото конца XX века

Валаам – самый большой остров Валаамского архипелага (группы островов).

Слово **Валаам шведско-финского корня: шведское валл - гора, скала и финское маа – земля**. То есть, горная, скалистая земля. Православные монахи поселились здесь очень давно, более 600 лет тому назад.



В северно-западной части Ладожского озера расположена группа скалистых островов, сложенных прочными гранитами и диабазами. Берега сильно изрезаны заливами (шхерами), покрыты хвойными лесами.



Монахи не вырубали лес, а использовали для своих нужд только деревья, поваленные ветром. Поэтому Валаам покрыт девственной тайгой (сосняки 60%, ельники 34%), возраст отдельных деревьев превышает 300 лет.

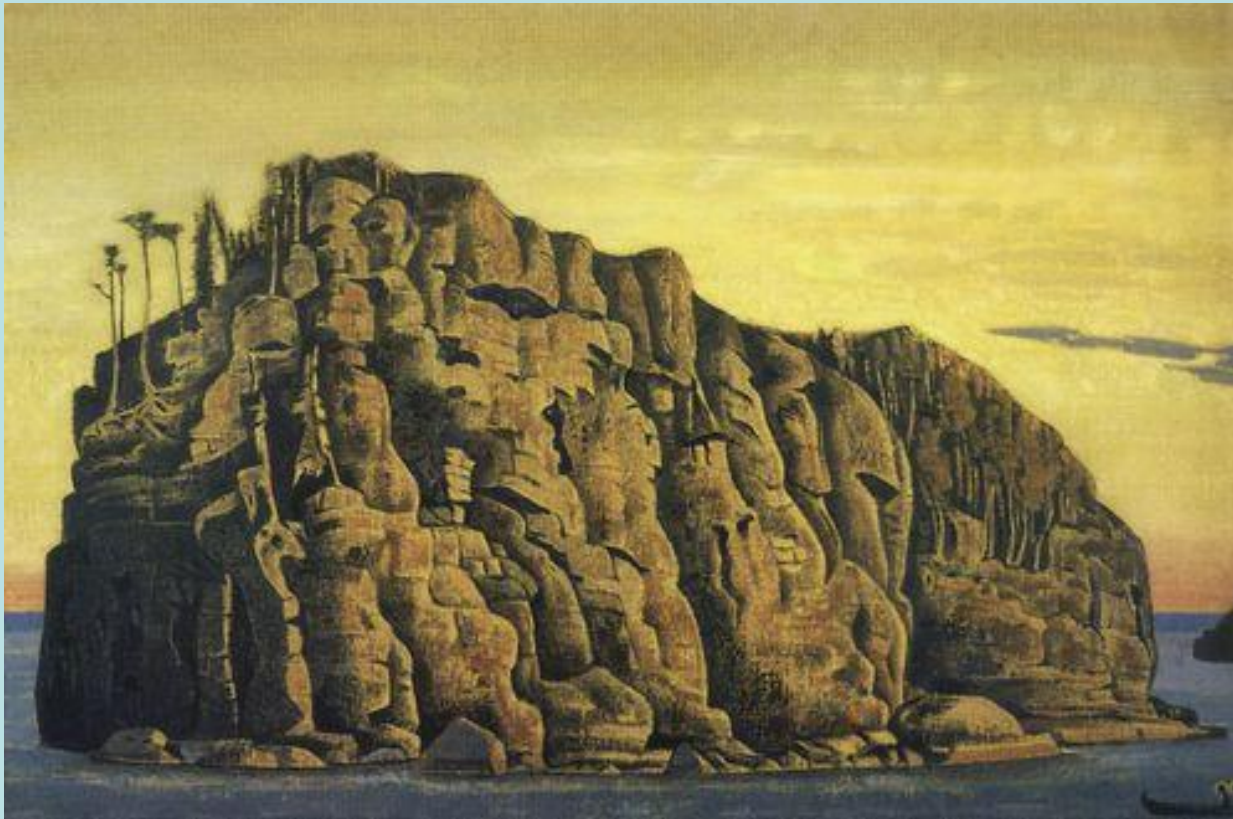


Всех, кто видит его в первый раз, восхищают отвесные неприступные берега, как будто специально созданные природой для уединенной монашеской жизни.

Строители монастыря лишь подчеркнули эту особенность, увенчав самую высокую скалу главного острова архипелага высокой колокольней и большим собором.

Живописнее всего
выглядит он с глади
Ладожского озера.
Стройная 70-
метровая
колокольня с
остроугольным
шатром-кровлей и
купола
Спасо-
Преображенского
собора видны
издалека.





«Святой остров»
Художник Н. Рерих

Вход в *Монастырскую бухту* охраняет *Никольский остров* с одноименной церковью и **СКИТОМ** (скит – это жилище христианского отшельника, избравшего одинокое служение Богу).

Берега Монастырской бухты высоки - 40 метров, и снизу внушительные сооружения монастыря только угадываются. Но когда поднимаешься от пристани по массивным гранитным ступеням вверх, монастырские строения начинают вырастать перед тобой, как в сказке.



Особенно красив монастырь летом: можно проплыть по многочисленным каналам архипелага и полюбоваться, как отражаются в светлых водах **Ладожского** озера скиты, часовни, **келейные** и хозяйственные корпуса

Никольский
остров

Диковинные , редкие для Севера растения и деревья: **кедры, клены, ясени, вязы, туи; липовые, пихтовые, лиственничные и дубовые аллеи; цветущую необычайно крупными цветами сирень, ароматную жимолость, боярышник.**

Под стенами монастыря был разведен настоящий райский сад. Почти **90 сортов яблонь** благоухают там весной и одаривают сладкими плодами в конце лета. Все эти сотни фруктовых деревьев появились здесь в результате труда и таланта земледельцев, сменивших обычную крестьянскую одежду на монашеское одеяние – **рясу и скуфью** (остроконечную монашескую шапочку).



В монастырь традиционно уходили жители **карельских и русских сел и деревень**, которые приносили сюда привычку к честному труду и вековое умение земледельца и строителя. **Не зря Валаамский Спасо-Преображенский монастырь называли тогда крестьянской обителью.**

Те, кто приезжал в монастырь просто помолиться, старались оказать посильную помощь его обитателям. Кто был уж совсем беден, привозили хотя бы несколько мешков плодородной земли



Еще до крещения Руси на острове поселились первые инок, **стараниями преподобных Сергия и Германа Валаамских здесь была основана монашеская обитель.**

Православная традиция считает, что монастырь был основан в середине XII века. Окруженный со всех сторон водами Ладоги, к середине XIX века монастырь стал фактически "государством в государстве"



Среди более 50 мелких островов выделяется размерами **Валаам (28 кв.км.)**. На нем одноименный поселок и ансамбль Валаамского (Спасо-Преображенского) монастыря.

Острова были заселены еще в X веке, с XII века принадлежали Новгороду.

Монастырь, который был так же и оборонительной крепостью, существует с XIV века.

В 1611 г. острова разорены шведами, монастырь разрушен; восстановлен в 1715 г.

С 1918 по 1940 г.-составе Финляндии.

С 1940 г.-в составе России.



Дивный остров", "местность, созерцание которой услаждает сердце", "волшебный эликсир, воодушевляющий и оживляющий человека" - вот далеко не полный перечень эпитетов, которыми был награжден Валаам посетившими его путешественниками.

С 1961 года остров объявлен заказником природы, памятником лесоразведения и лесопаркового искусства.





Огромный интерес к Валааму не случаен. Это уникальное явление в истории нашей культуры. На территории Валаамского архипелага осуществлен симбиоз неповторимой природной среды и самобытной архитектуры, занимающей особое место в истории русского зодчества. Эта неразрывная связь сохранилась до наших дней: на Валааме нет мчащихся машин, заводов и крупнопанельных домов.



Однако не только красота и живописность ландшафта привлекали и привлекают на Валаам людей. Возрождающийся в настоящее время мужской Спасо-Преображенский монастырь был крупным центром русской религиозной жизни, "**Северным Афоном**", посетить который стремились тысячи богомольцев и паломников.

14 декабря 1989 года на острове вновь начинает действовать монастырь

