

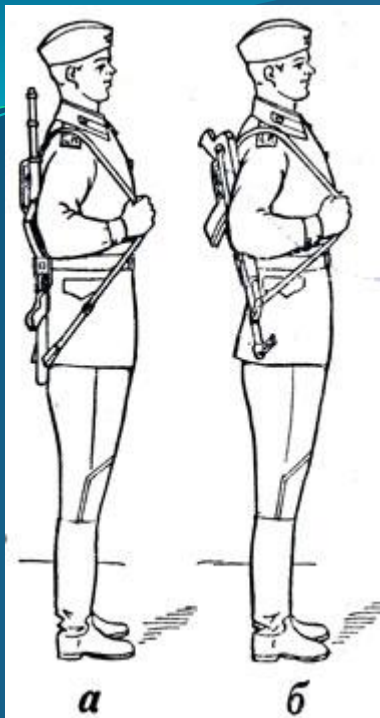


ВОЕННАЯ КАФЕДРА
КазНМУ им.С.Д.Асфендиярова

г. Алматы 2015 год

Тема 3:

**Строевые приемы и
движения с оружия**



Строевая стойка принимается по команде «**СТАНОВИСЬ**». По этой команде быстро стать в строй, стоять прямо, без напряжения, каблуки поставить вместе, носки выровнять по линии фронта, поставив их на ширину ступни; ноги в коленях выпрямить, но не напрягать; руки опустить так, чтобы кисти, обращенные ладонями внутрь, были сбоку и посередине бедер, а пальцы полусогнуты и касались бедра; голову держать прямо, не выставляя и не задирая подбородка; смотреть прямо перед собой; быть готовым к немедленному действию.

На месте по команде «**СМИРНО**» быстро принять строевую стойку и не шевелиться.

Строевая стойка с автоматом:

а - с деревянным прикладом;

б - со складывающимся прикладом

По команде «**РАВНЯЙСЬ**» все, кроме правофлангового, поворачивают голову направо (правое ухо выше левого, подбородок приподнят) и выравниваются так, чтобы каждый видел грудь четвертого человека, считая себя первым.

По команде «**Налево - РАВНЯЙСЬ**» все, кроме левофлангового, голову поворачивают налево (левое ухо выше правого, подбородок приподнят).



Повороты на месте

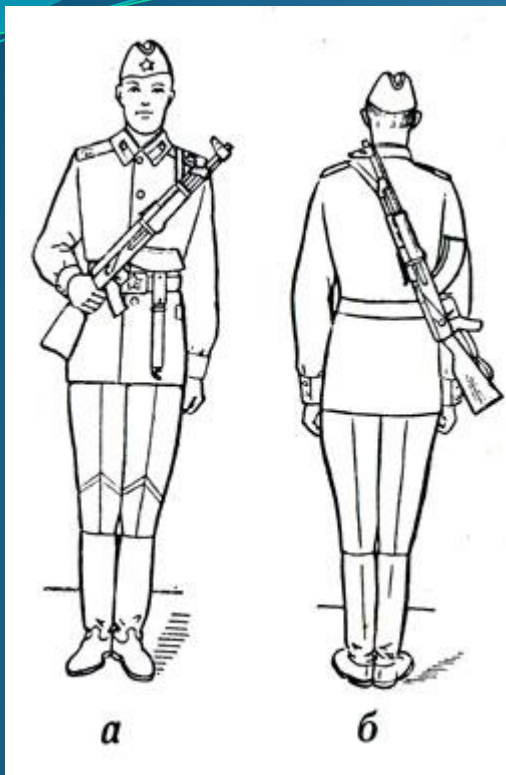
Повороты на месте выполняются по командам: «**Напра-ВО**», «**Пол-оборота напра-ВО**», «**Нале- ВО**», «**Пол-оборота нале-ВО**», «**Кру-ГОМ**».

Повороты кругом, налево, пол-оборота налево производятся в сторону левой руки на левом каблуке и на правом носке; повороты направо, пол-оборота направо – в сторону правой руки на правом каблуке и на левом носке.

Повороты выполняются в два приема:

первый прием – повернуться, сохраняя правильное положение корпуса, и, не сгибая ног в коленях, перенести тяжесть тела на опорную ногу;

второй прием – кратчайшим путем приставить другую ногу.



Для сложных действий с оружием в строю в составе подразделения, а также в бою очень важно научиться правильно и четко выполнять строевые приемы с оружием. В целях безопасности перед выполнением строевых приемов оружие осматривается.

Автомат в положении:

а - 'на грудь';

б - 'за спину'

Строевая стойка

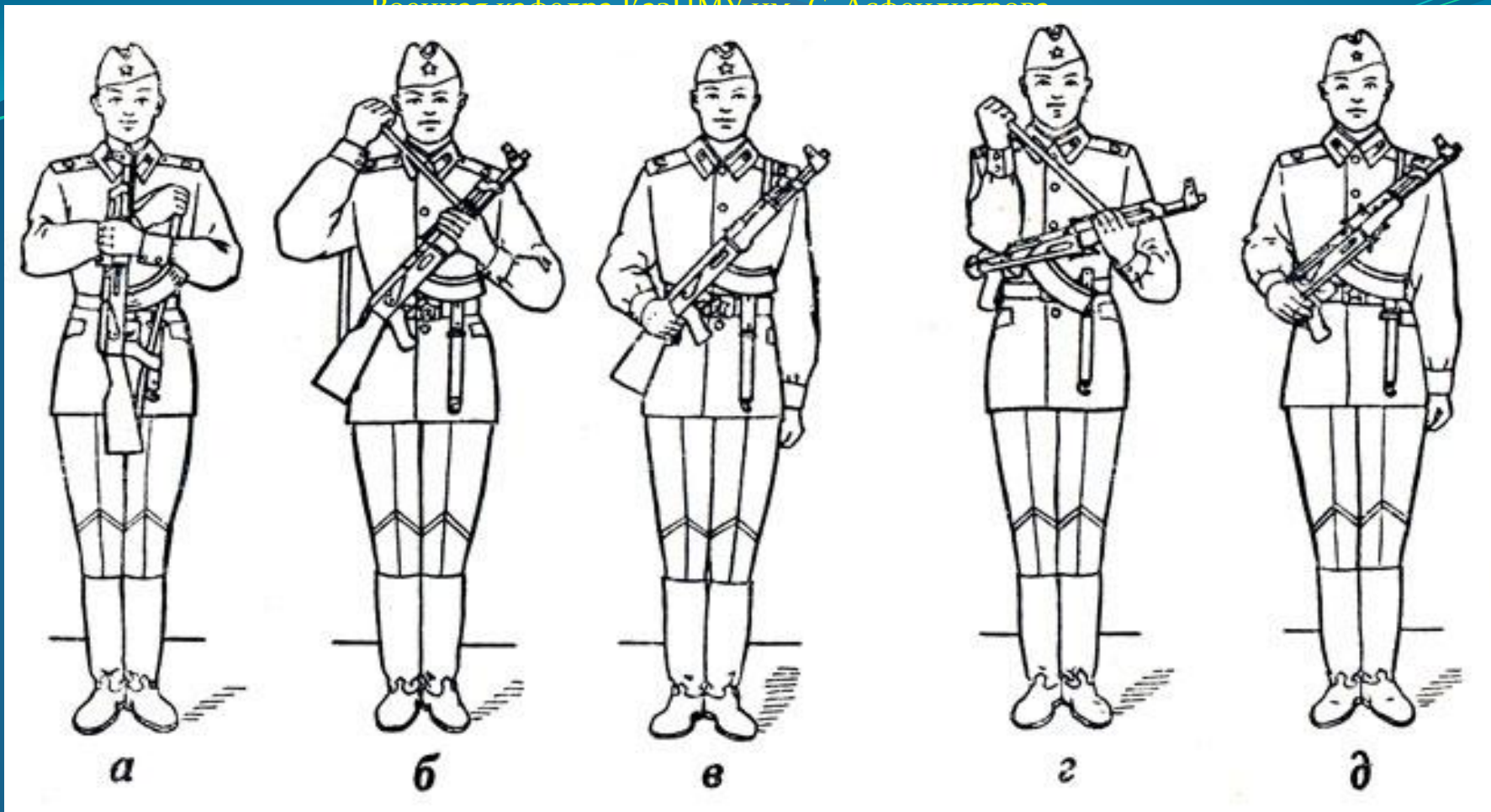
Правила выполнения строевой стойки с автоматом те же, что и при выполнении ее без оружия. Автомат с деревянным прикладом находится в положении "на ремень" дульной частью вверх, а автомат со складывающимся прикладом - дульной частью вниз (рис. 93).

В положении "на ремень" автомат находится на правом плече. Правая рука согнута в локте, ремень удерживается кистью руки за середину (выше поясного ремня на ширину ладони), локоть прижат к туловищу. Левая рука опущена вниз.

Автомат носят в трех положениях: "на ремень", "на грудь" и "за спину" (рис. 94).

Выполнение приемов с автоматом

Перед изучением строевых приемов автомат ставится на предохранитель, ремень подгоняется для ношения автомата в различных положениях. Это делается по команде "Ремень - ОТПУСТИТЬ" или "Ремень - ПОДТЯНУТЬ". По предварительной команде взять автомат в правую руку; у автомата со складывающимся прикладом, кроме того, откинуть приклад. По исполнительной команде сделать пол-оборота направо, одновременно отставить левую ногу на шаг влево. Наклонившись вперед, упереть оружие прикладом в стопу левой ноги, на ствол положить на изгиб правого локтя; ноги в коленях не гнать. Удерживая пряжку ремня правой рукой, левой рукой подтянуть (отпустить) ремень, после чего самостоятельно принять строевую стойку.



*Выполнение приемов с автоматом 'на грудь' из положения 'на ремень':
а, б и в - автомат с деревянным прикладом;
г и д - автомат со складывающимся прикладом*

Автомат из положения "на ремень" в положение "на грудь" берется по команде "Автомат на - ГРУДЬ" в три приема (рис. 95):

Первый прием. Правая рука подается по ремню несколько вверх, автомат снимается с ремня и подхватывается левой рукой за цевье и ствольную накладку, при этом автомат удерживается перед собой вертикально магазином влево, дульным срезом на высоте подбородка.

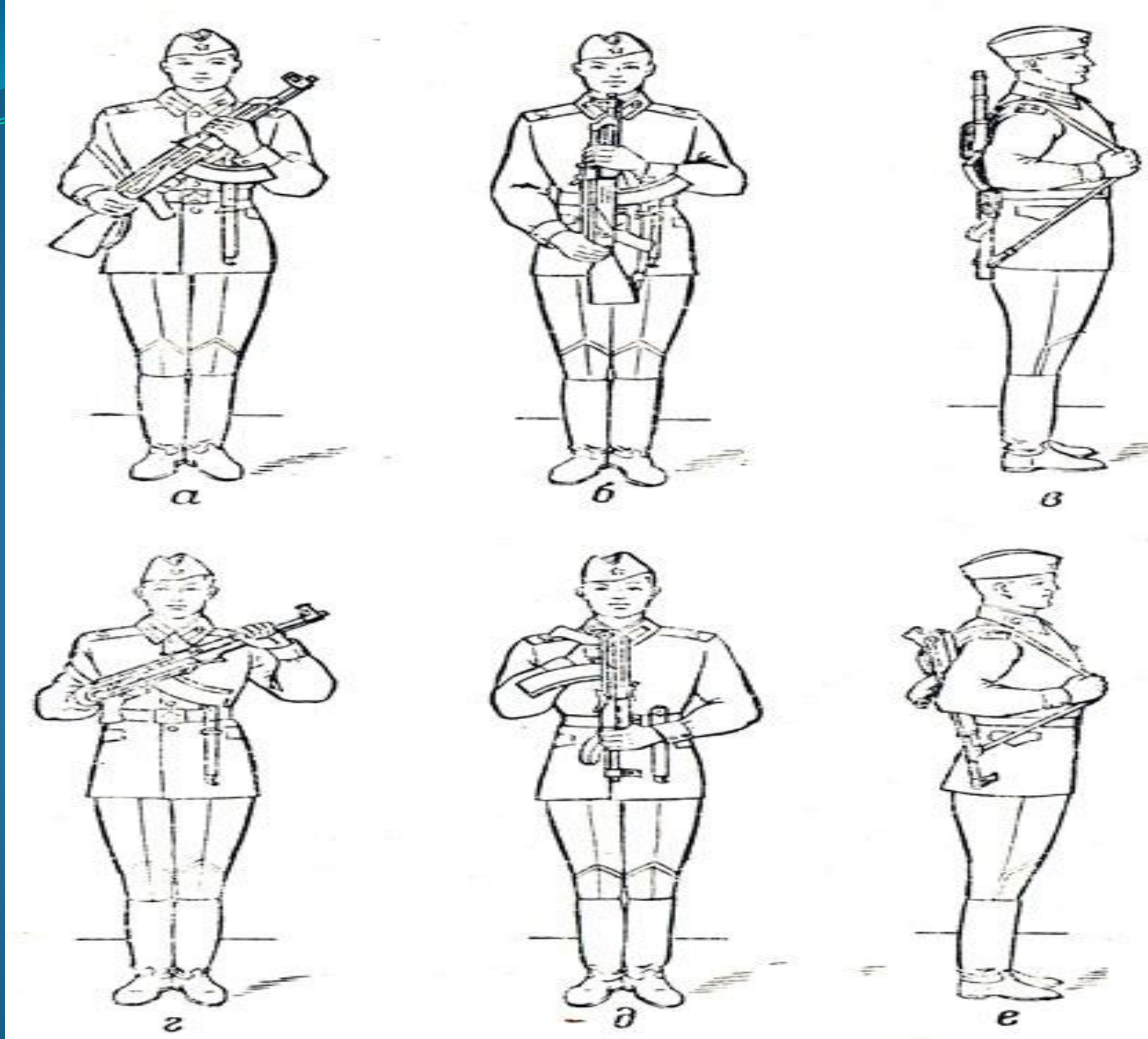
Второй прием. Правой рукой отводится ремень вправо и перехватывается ладонью снизу так, чтобы пальцы были полусогнуты и обращены к себе; одновременно продевается под ремень локоть правой руки.

Третий прием. Ремень закидывается за голову и автомат берется правой рукой за шейку приклада, а левая рука быстро опускается.

Автомат со складывающимся прикладом из положения "на ремень" в положение "на грудь" берется по той же команде в два приема:

Первый прием. Правой рукой снимается автомат с плеча, при этом локоть правой руки из-под ремня не выводится. Автомат подхватывается левой рукой за цевье и ствольную накладку снизу и удерживается перед собой магазином вниз, дульной частью влево.

Второй прием. Правой рукой ремень закидывается за голову на левое плечо. Автомат берется за ствольную коробку у ремня, а левая рука быстро опускается.



Выполнение приемов с автоматом 'на ремень' из положения 'на грудь':

а, б и а - автомат с деревянным прикладом;

г, д и е - автомат со складывающимся прикладом

Первый прием. Лево́й руко́й автомат берется за цевье и ствольную накладку снизу и одновременно подается несколько вперед вверх. Правая рука выводится из-под ремня и удерживает шейку приклада.

Второй прием. Автомат приподнимается вверх, а ремень перекидывается через голову, при этом автомат удерживается перед собой вертикально магазином влево, дульным срезом на высоте подбородка.

Третий прием. Правой рукой берется ремень за его верхнюю часть и автомат закидывается за правое плечо в положение "на ремень". Левая рука быстро опускается.

Автомат со складывающимся прикладом из положения "на грудь" в положение "на ремень" берется по той же команде в три приема:

Первый прием. Лево́й руко́й берется автомат сверху за ствол и газовую трубку и приподнимается несколько вверх. Локоть правой руки выводится из-под ремня.

Правой рукой, ладонью снизу, берется ремень у ствольной коробки.

Второй прием. Поворачивая автомат ствольной коробкой кверху, перекинуть ремень через голову и держать автомат магазином вправо.

Третий прием. Автомат закидывается за правое плечо в положение "на ремень". Левая рука быстро опускается.

Автомат из положения "на ремень" в положение "за спину" берется без штыка-ножа по команде "Автомат - ЗА СПИНУ" в два приема:

Первый прием. Лево́й руко́й взять ремень несколько ниже правого плеча, а правой рукой одновременно взяться за приклад (автомат со складывающимся прикладом берется за ствол у нижней антабки).

Второй прием. Правой рукой приподнять автомат вверх, а левой рукой закинуть ремень за голову на левое плечо. Автомат и руки быстро опустить.

Автомат из положения "за спину" в положение "на ремень" берется по команде "Автомат на ре-МЕНЬ" в два приема:

Первый прием.левой рукой взять ремень несколько ниже левого плеча и одновременно правой рукой взяться за приклад (автомат со складывающимся прикладом берется за ствол).

Второй прием.Правой рукой приподнять автомат, а левой рукой перекинуть ремень через голову на правое плечо. Затем правой рукой взять ремень, а левую руку быстро опустить.

Для перевода автомата из положения "на грудь" в положение "за спину" и из положения "за спину" в положение "на грудь" автомат предварительно берется по команде в положение "на ремень".

Автомат со складывающимся прикладом переводится из положения "на грудь" в положение "за спину" правой рукой, при этом автомат берется за дульную часть ствола и переводится в положение "за спину". При переводе автомата "на грудь" из положения "за спину" автомат взять правой рукой за дульную часть ствола и, подтягивая его дульной частью к левому плечу, перевести в положение "на грудь".

Спасибо за внимание!