

ВЫРАЖЕНИЕ В ОДЕЖДЕ ПРИНАДЛЕЖНОСТИ К РАЗЛИЧНЫМ СЛОЯМ ОБЩЕСТВА.

ОДЕЖДА ФРАНЦУЗСКОГО ДВОРА ВТОРОЙ ПОЛОВИНЫ XVII ВЕКА



Костюм короля и придворных



Когда Людовик XIV начал лысеть, он ввел в моду обязательную принадлежность костюма – пышный парик, и чем более знатен был человек, тем пышнее парик он мог носить.



Считается, что мода на высокий каблук тоже связана с особенностями внешности короля – он был мал ростом.





1- 5 - Людовик XIV и знатные особы. 1. Король Людовик XIV ок.1660 г. Нарядная белая рубаша, короткий жилет, плащ, короткий сюртук и "штаны рейнского графа" с кружевами. Башмаки с пряжками. 2. Он же в 1670 г. 3,4. Знатные господа. 1664 г. 5. Знатный господин ок. 1660 г. в устаревшей одежде. Высокая шляпа. Широкие сапоги для верховой езды, отделанные дорогими кружевами.



Женский придворный костюм.

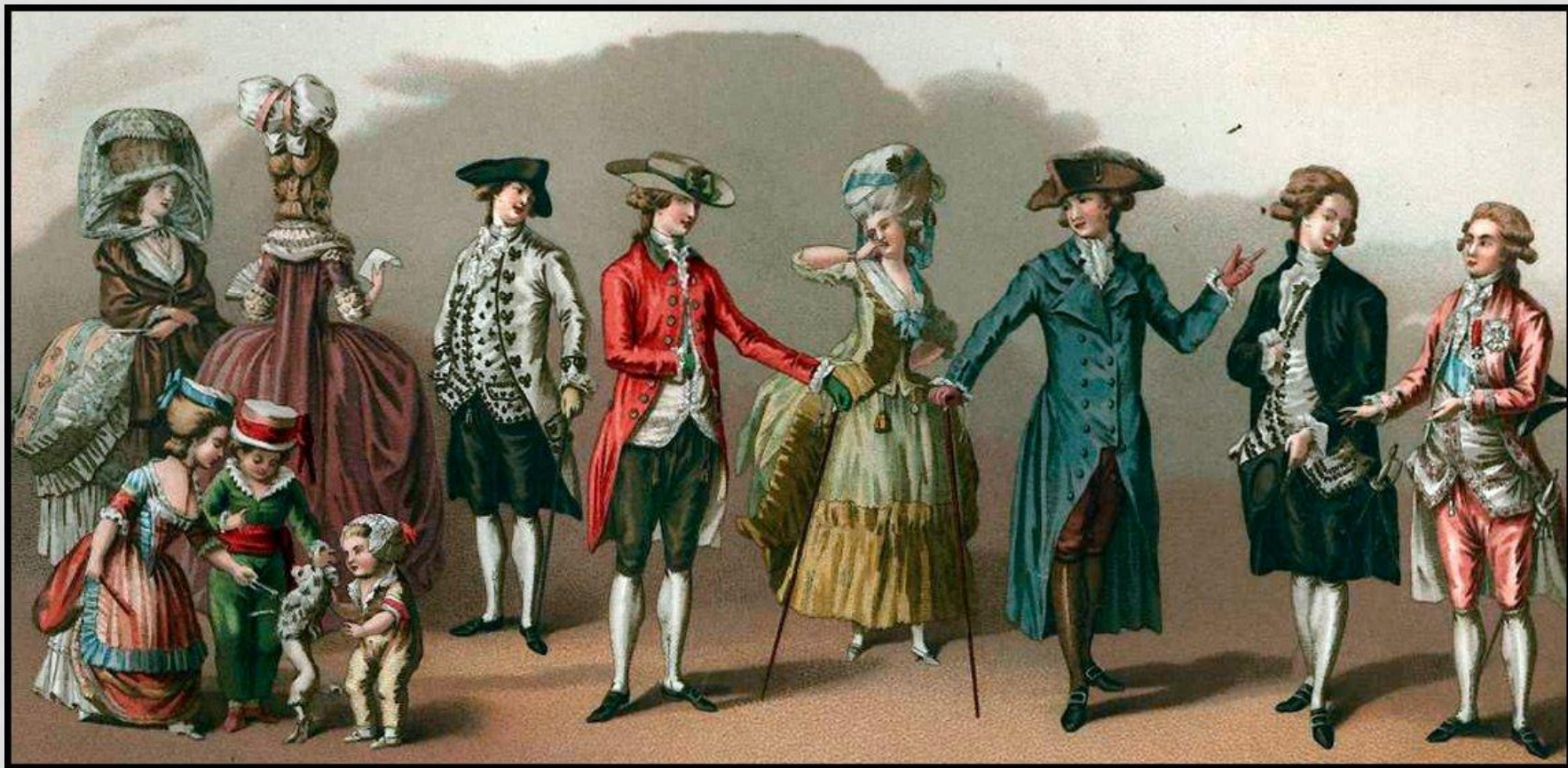


Четкие разграничения в одежде существовали и в королевском войске



Командные должности в армии занимали дворяне, и соответственно их рангу костюм обогащался изящной отделкой.





Мода барокко 17 век

Теперь мы видим , что костюм – это знак, символ, указывающий на принадлежность человека к определенному сословию или группе людей в обществе.

Декор помогает выявить роли людей в обществе, понимать, кто они. Декор вносит порядок в жизнь человеческого общества, строит общение людей. Так в любом обществе – с древних времен и до наших дней.