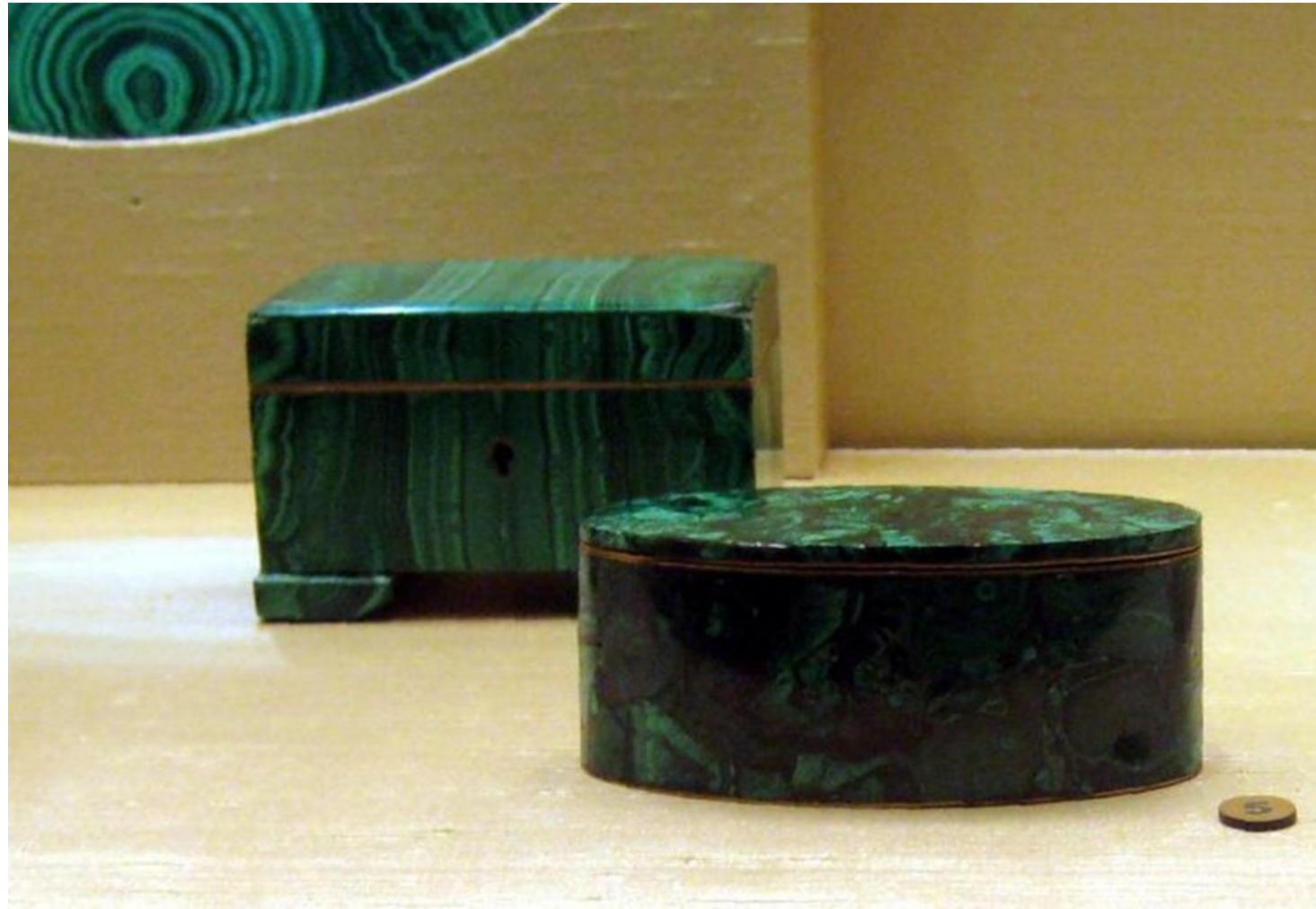


Резьба по камню

- Глиптика — искусство резьбы по камню — применяется для создания украшений, предметов декора или обихода. Проявление интереса к камню на территории России началось в XIII в., но первое упоминание как об искусстве приходится на период XVIII в.



- Уральская резьба по камню — один из традиционных русских народных промыслов, зародившийся на Урале в XVII веке и процветает до сих пор



Резьбой по камню занимаются по всему Уралу, особенно широко промысел развит на Среднем Урале, основные центры камнерезного искусства — города **Екатеринбург, Нижний Тагил, Челябинск, Пермь, Магнитогорск, Новоуральск, Кунгур, Берёзовский, Верхняя Пышма, Алапаевск, Верхняя Салда, Чусовой, Лысьва, Асбест, Верхний Уфалей, Заречный**, а также камнерезными изделиями славится село Мурзинка.

Помимо этого, в силу популярности изделий, почти в каждом городе Урала существует хотя бы одна поделочная мастерская, где работают мастера-камнерезы.

История

На Урале художественная резьба по камню зародилась в XVIII веке как сопутствующее металлообработке ремесло, а уже к концу века по всему Уралу работало множество частных мастерских.

Сырьём для камнерезов были местные камни (**яшма, малахит, агат, кварц, сердолик, родонит, мрамор и другие**), которые находили местные жители во время разведки новых месторождений руды.

- В 1726 году на Урале были основаны первые мастерские по обработке камня. По указу императрицы Екатерины I на Урал был командирован шведский поручик Реф для поиска цветных камней и обучения русских камнерезному искусству



В 1765 году в Екатеринбурге на базе местных мастерских создана «Екатеринбургская гранильная фабрика» (ЕГФ) с филиалом в посёлке Чёрный Щит (был закрыт в 1868 году). Фабрика одновременно являлась центром камнерезного дела, промышленным комплексом по добыче и обработке цветного камня и профессиональным училищем для многих поколений мастеров.

В XVIII — первой половине XIX вв. на фабрике были освоены практически все способы обработки камня.

Здесь делали художественные надгробия, интерьерные вазы, столешницы, каминные пирамиды и торшеры, геммы («аттики»), а также мелкая декоративная пластика и предметы быта: чарки, подносы, пуговицы, рукоятки кортиков, табакерки, флакончики, настольные печатки, чернильницы и прочее.





Эрмитаж
Малахитовый зал







Во второй половине XIX века усложнились композиции изделий: становится богаче цветовая палитра и разнообразнее мотивы, что потребовало более разнообразного сырья.

На рубеже XIX–XX вв. ведущей в художественной обработке камня становится фирма «Фаберже». Примерно в эти годы появляется техника объёмной мозаики — каменные натюрморты («накладки»), которыми украшались кабинеты пресс-папье.



Традиции изготовления накладной мозаики с рельефным натюрмортом сохранялись на протяжении всего XX столетия.

Произведения XX века приобретают авторскую индивидуальность: в отличие от мастеров прошлых веков, мастер был свободен в выборе материала и метода его обработки.



Композиции становятся более лаконичнее: как правило используется один вид растительности, исключены и трудоёмкие операции, кроме того детали чаще стали вырезаться из целого камня.

Такой вид мозаики получил наибольшую популярность среди камнерезов Нижнего Тагила, в частности в мастерской камнереза В. М. Васильева.

После распада СССР, одной из первых частных камнерезных фирм в Екатеринбурге, стала фирма Дмитрия Емельяненко — «Яхонт и Ко».



- Например, листья и корешки делались из змеевика, златоустовской яшмы, офита, реже — из малахита. Каждой ягоде соответствовал свой камень:
- чёрной смородине — тёмный агат,
- белой смородине — горный хрусталь,
- княженике — малиновый шерл (турмалин),
- малине — селенит и орлец (родонит),
- клубнике и землянике — сургучная яшма,
- крыжовнику — сердолик,
- морошке — янтарь или обожжённый красный коралл,
- винограду — аметист и иногда дымчатый кварц;
- Малина, крыжовник и виноград делались из цельного камня, клубнику и землянику — тоже, но с тщательной разгранкой каждого зёрнышка; княженика — из мелких, соединенных мастикой шариков, белая смородина — из склеенных между собой двух полусфер с вырезанными внутри желобками.

- В конце XIX–XX вв. и XXI веке одним из самых популярных сюжетов становятся Уральские народные сказы П. П. Бажова. По его сюжетам изготавливаются изделия из малахита с использованием металлов (чаще всего позолоченной бронзы) и россыпи различных полудрагоценных камней-самоцветов.
- Самые популярные из них — Хозяйка Медной горы, Данила-мастер за работой, а также так называемые каменные горы, которые чаще делались с башенкой на вершине, имитируя Лисью гору в Нижнем Тагиле, или гору Благодать в Кушве, или скалу с ротондой в селе Курьи и прочие известные горы и скалы Среднего Урала.
- Особой популярностью пользуются малахитовые шкатулки как из произведения «Хозяйка медной горы».

- Борнуковская резьба по камню - изготовление фигурок из мягкого камня, добываемого в Борнуковской

п



Свое название пещера получила благодаря селу, рядом с которым находится.

Первым его владельцем был **Бурнук Васильев**, с тех пор и повелось: село Борнуково, Борнуковская пещера. Ремесло, которым прославилось село, это обработка камня.

«Ангидрит в народе называют «нижегородский мрамор» или «слюденец».

В 20-е годы прошлого века в селе Борнуково образовалась небольшая артель по добыче и переработке **алебастра**, а одновременно с алебастром добывался и **поделочный цветной камень**.

В основном изделия можно отнести к анималистическому жанру. Чаще всего это фигурки птиц и зверей. Реже — людей. Помимо скульптур птиц и зверей мастера изготавливают предметы быта: подсвечники, вазы, шкатулки, письменные наборы.









Камнерезная фабрика «Борнуковская пещера»

В экспозиции собраны уникальные образцы резьбы по камню Борнуковских ремесленников.

Фабрика была основана в 1930 году уральским камнерезом, выходцем из Нижегородской области, П.Л. Шальновым. А уже в 1937 году первые изделия Борнуковской фабрики были выставлены на Всемирной выставке в Париже. Тут же фабрика получила несколько премий международного признания.

Высокий правый берег реки Пьяны, на котором расположено село Борнуково, сложен из **ракушечника и алебаstra**. На небольшой глубине проходит пласт поделочного цветного камня.



Разливаясь весной, Пьяна размывала берега, и в этом месте образовалась огромная **пещера с белоснежным ангидритом**, который имел различные оттенки: голубоватый, желтоватый, розовый.

Академик Л.В. Даль так описал уникальный борнуковский камень:

«...чист, как сахар, местами волокнистый, местами прозрачный, как стекло».

Удивительные по своей красоте и самобытности скульптуры из борнуковского ангидрита экспонировались на лучших выставках Европы, ими украшались дворцы и замки самых знатных фамилий России.



Издавна эта пещера славилась своим поделочным камнем — **ангидритом или как его называли «небесным камнем», «нижегородским мрамором»**. Он был самых разных оттенков: розового, белого, голубоватого, коричневого, серого и зеленоватого, с разнообразными рисунками и узорами.

Во времена Екатерины II камень, добываемый в пещере отправлялся в Санкт-Петербург на отделку дворцов.

В наши дни восстановлена камнерезная фабрика, где сами работники проводят экскурсии и проводят мастер-классы резьбы по камню.



Фигурки самых разных животных — домашних, диких, водившихся в окрестных лесах, и экзотических — львов и слонов — стали визитной карточкой камнерезной фабрики «Борнуковская пещера». За изделиями закрепился термин «борнуковская анималистическая игрушка».

Большое влияние на стиль и традиции резьбы в Борнуково оказали уральские мастера, поскольку именно они стали учителями местных умельцев.



Истинные ценители, знатоки и коллекционеры не только России, но и из-за рубежа с удовольствием приобретают изделия из натурального камня. Статуэтки самых разных цветов, форм и размеров, в виде удивительных рыб, птиц и зверей находят своих почитателей во всех странах мира.

