

# Ранняя история восточных славян

# План урока

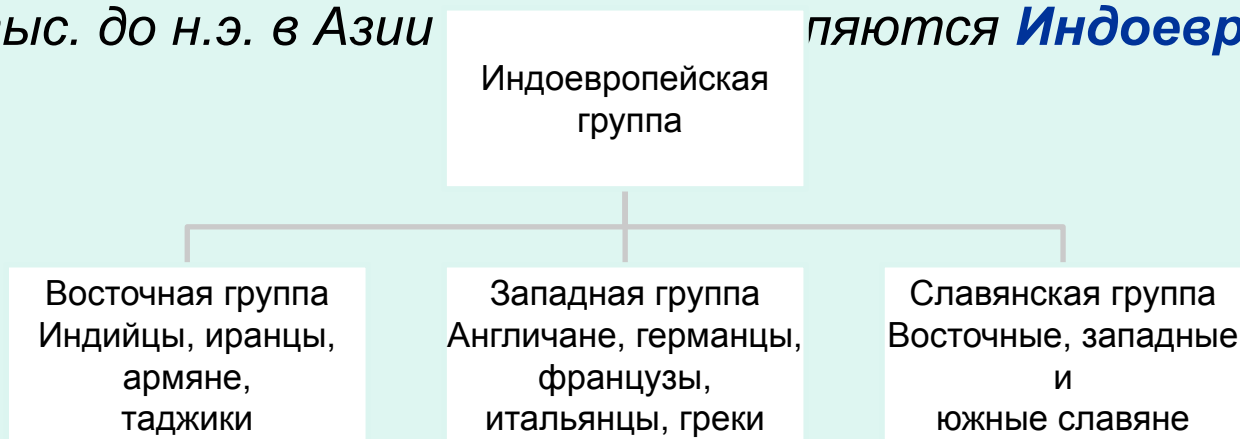
- Происхождение славян. Три ветви славян.
- Союзы славянских племен. Расселение.
- Занятия : хозяйство, ремесла, торговля.
- Быт восточных славян
- Общественный строй восточных славян.
- Религия восточных славян.
- Соседние народы и племена.
- Проверь себя

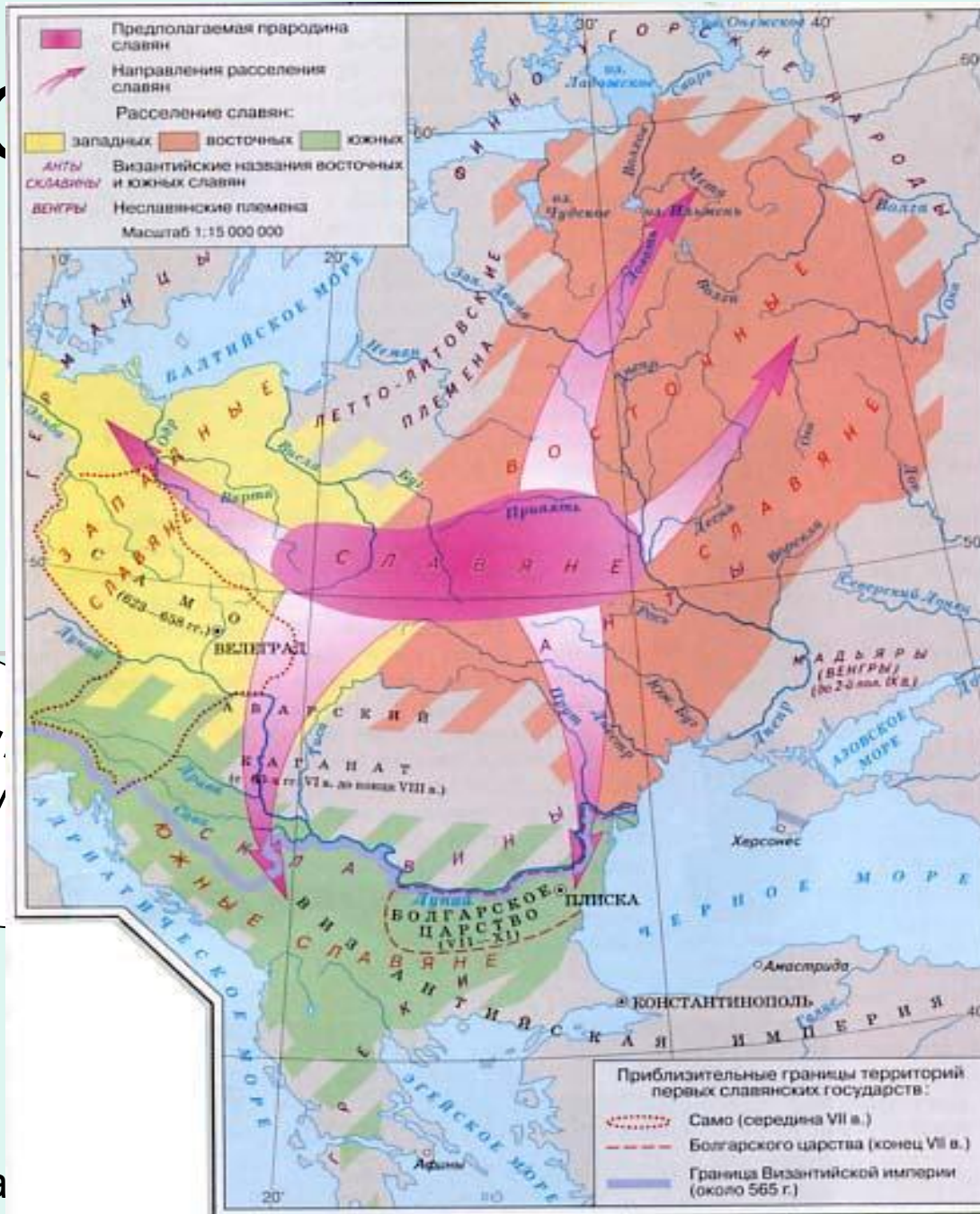
# Неолитическая революция

Переход в период неолита (новый каменный век 8 – 3 тыс. до н.э.) от **собирающего типа хозяйства к производящему**, т.е. именно в этот период происходит одомашнивание животных и их разведение, складываются основные виды ремёсел, прядение, ткачество, обработка камня и т.п.

Все эти факты позволяли племенам стать мобильными и более приспособленными к неблагоприятным условиям окружающей среды.

В VI – III тыс. до н.э. в Азии появляются **Индоевропейцы**.





Цен.  
Европ

Зап

Сла

ая

й семье

# Группы славян

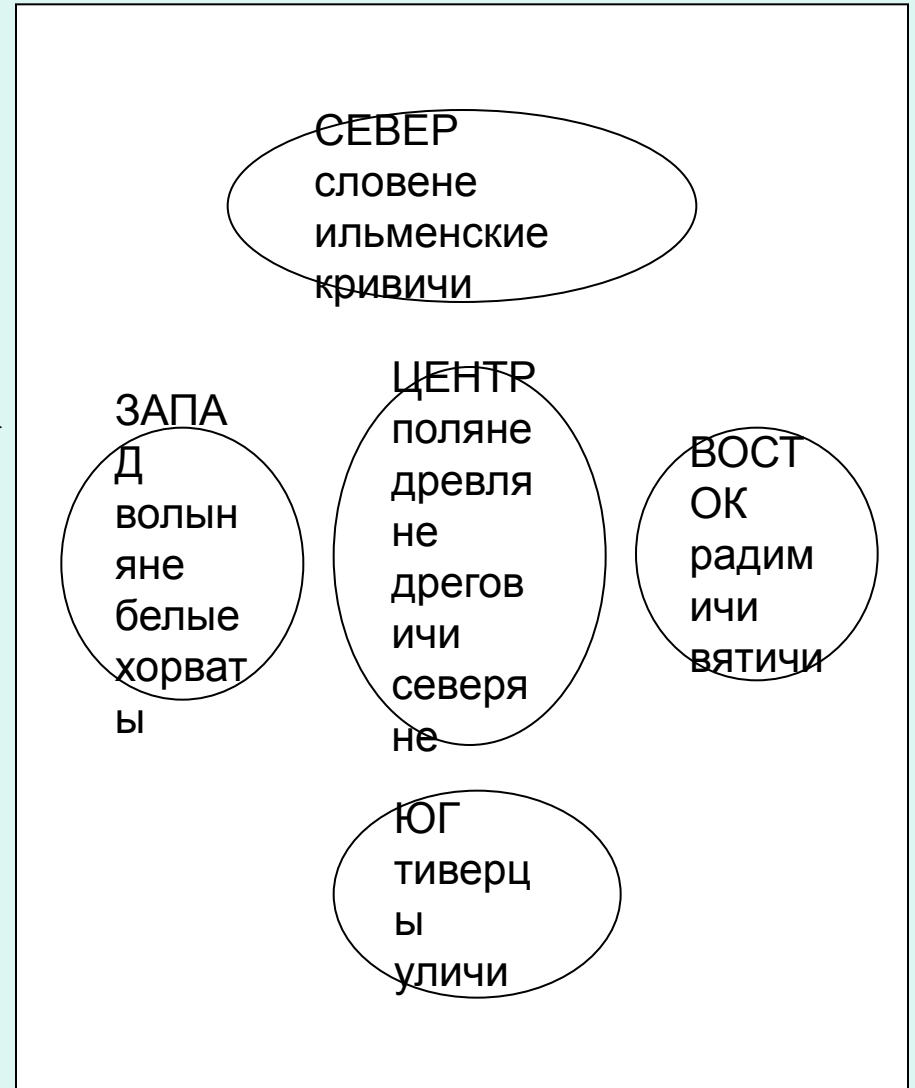
Группы	Народы
Западные славяне	Чехи, поляки, словаки, лужицкие сербы.
Южные славяне	Болгары, сербы, хорваты, словенцы, македонцы, боснийские мусульмане.
Восточные славяне	Русские, украинцы, белорусы.

# Восточные славяне в VI-VIII вв.

Восточные славяне – это 12 (15) **союзов племен.**

*Найдите их на карте* ►

Союзы племен носили не кровнородственный, а **территориально-политический** характер.



# Развитие хозяйства восточных славян

	Юг	Север
Земледелие	Перелог: 2 – 3 года пользовались землей, а когда почва истощалась, переходили на другое место.	Подсечно – огневая система : 1 год : вырубали лес 2 год: сжигали и сеяли прямо в золу.
Сельско-хозяйственные культуры	Земледельческие : рожь, пшеница, ячмень, просо	
	Огородные: репа, капуста, свекла, морковь, редька	
	Технические: лен, конопля	
Орудия:	Соха, рало, плуг с железным лемехом	Топор , мотыга, соха, заступ
Скотоводство	Выведение свиней, коров, мелкого рогатого скота	
	Волы	Лошади



	Юг	Север
Промыслы	Собирательство, охота, бортничество, рыболовство, солеварение.	
Ремесла	Ремесло еще не полностью отделилось от сельского хозяйства. <u>Скорняками, ткачами, плотниками</u> были те же хлеборобы, чередовавшие работу в поле с занятием промыслами и ремеслом. Однако <u>гончары и кузнецы</u> жили в некотором отдалении от деревень и земледелием не занимались.	
Торговля	Славяне вели торговлю с соседними народами – варягами, хазарами, болгарами, арабами, греками (византийцами)	
	<u>Путь «из варяг в греки»</u> (конец IX в.) : Варяжское море – оз. Нево - Волхов – оз. Ильмень – Ловоть – волок – Днепр – Понтийское (Черное) море - Царьград	



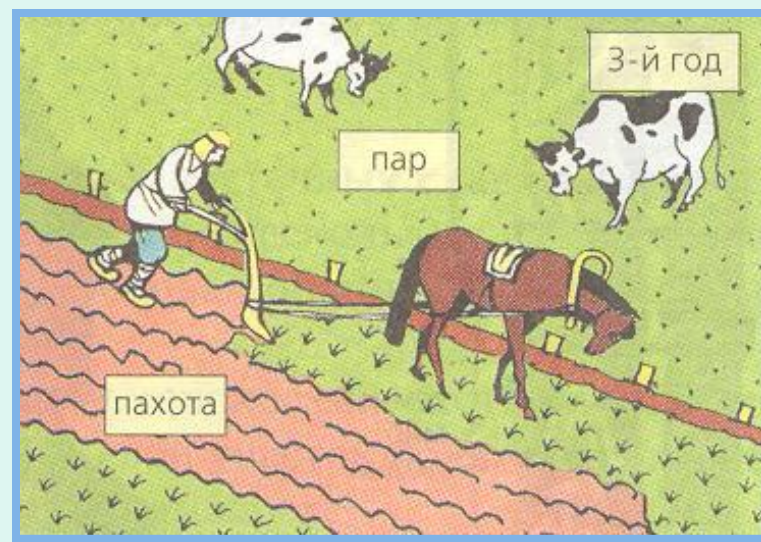
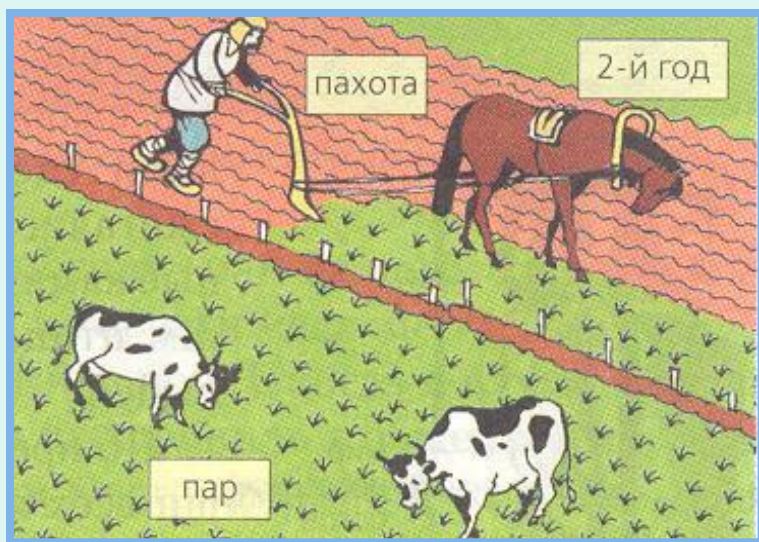
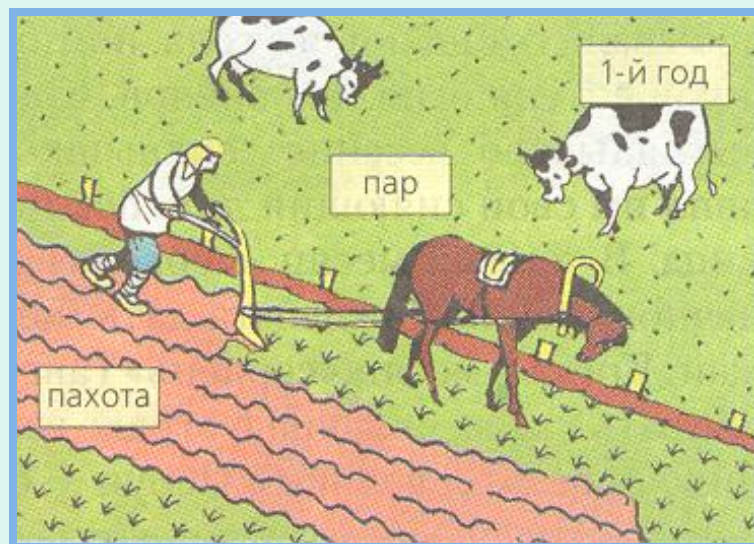
# Занятия восточных славян

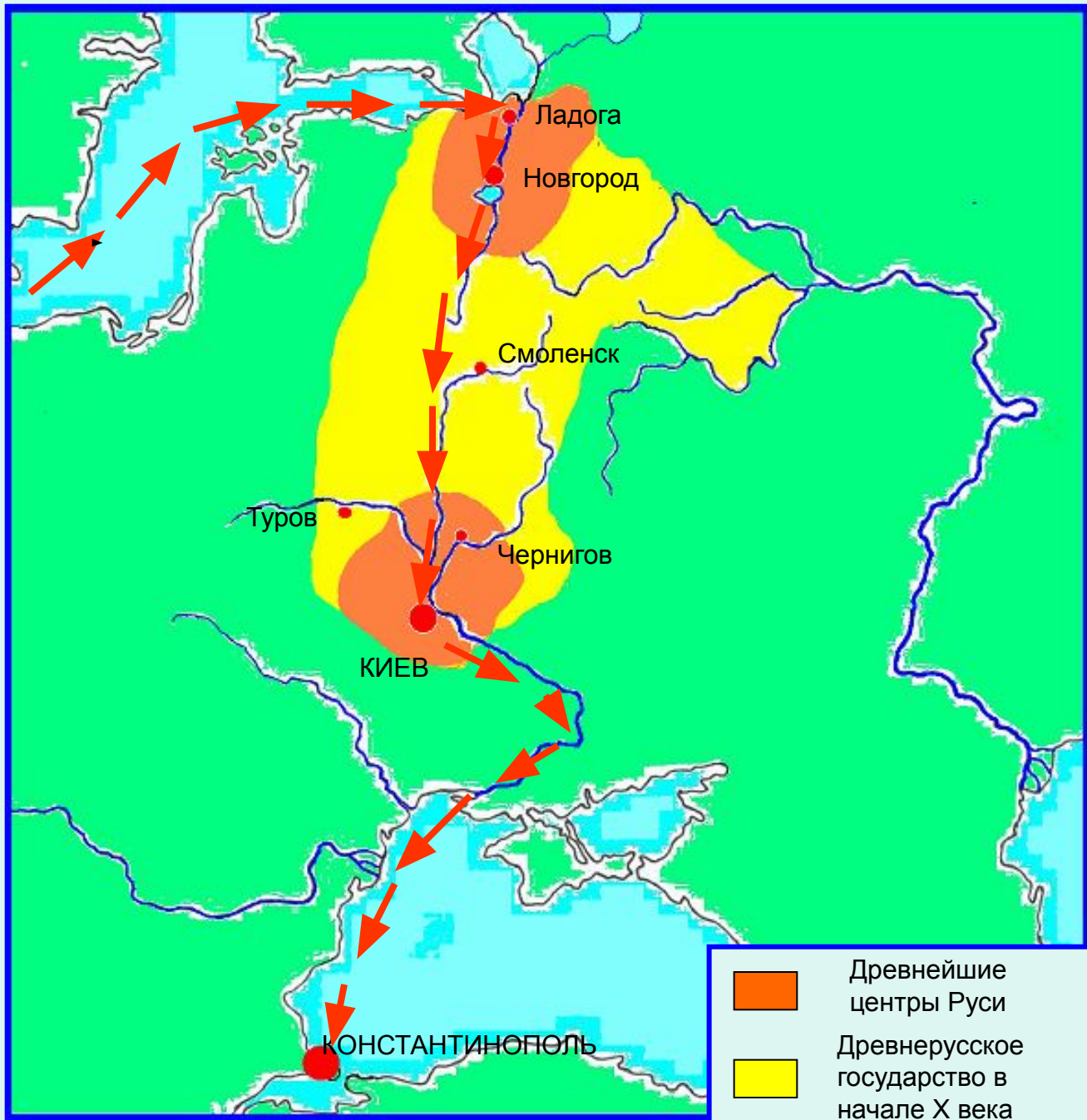


# Подсечно – огневое земледелие



# Пашенное земледелие(VIII в.)





Торговый путь «из варяг в греки»

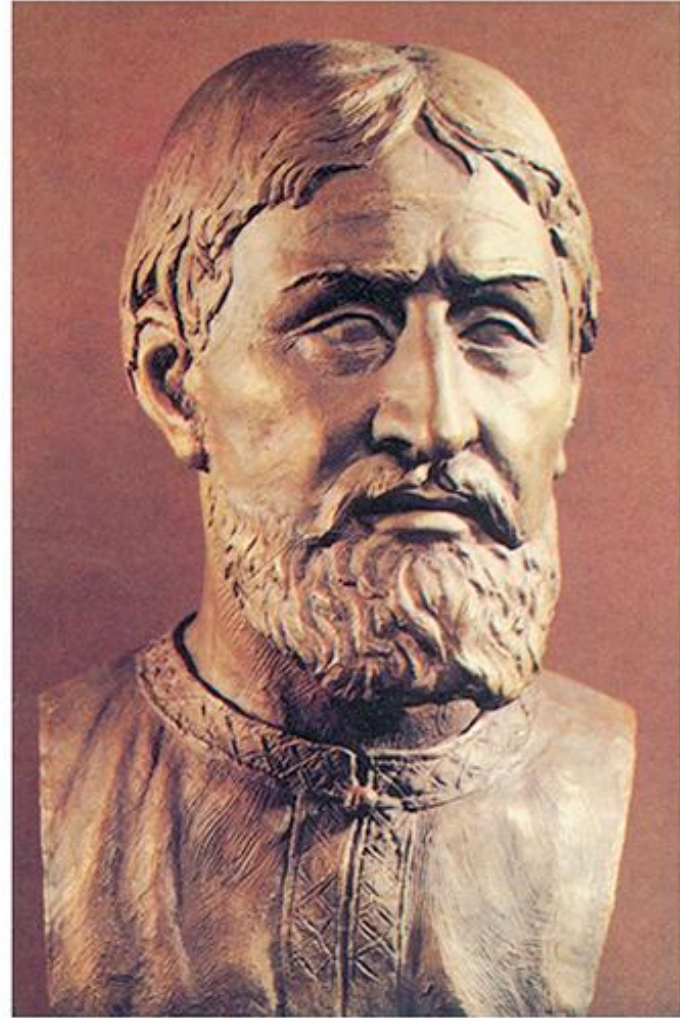
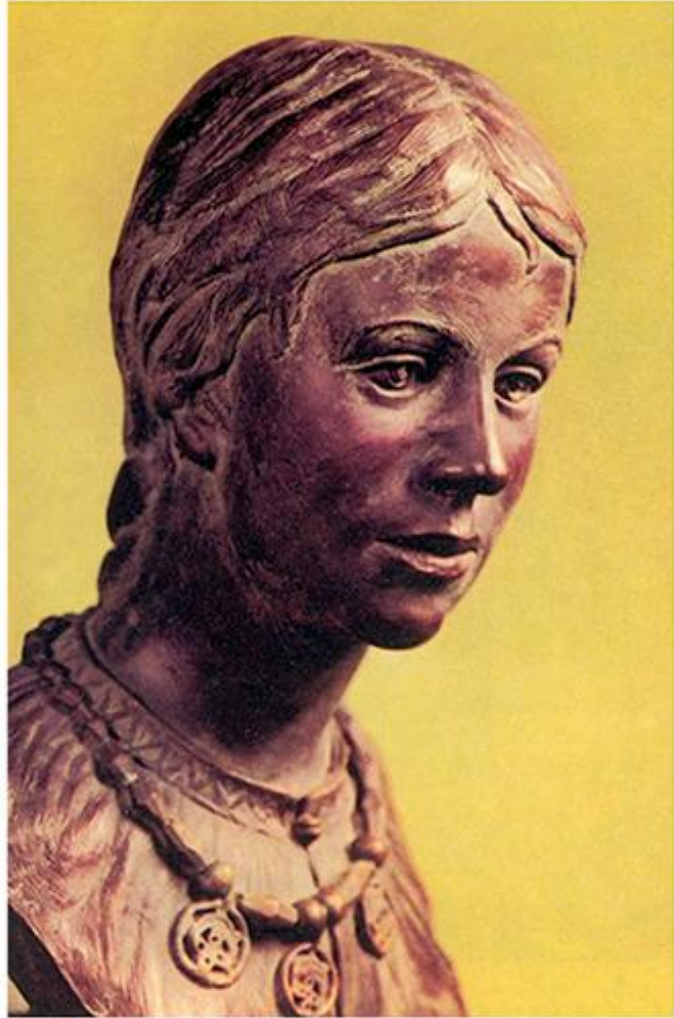
# Быт и жилище славян



# Поселение восточных славян



# Восточные славяне



# Общественный строй восточных славян

- На смену **родовой** общины приходит **соседская, или территориальная, община (вервь)**.
- **Родовая община** – коллектив кровных родственников, которые имеют общую собственность и вместе ведут хозяйство.
- **Соседская община** – более дробное объединение, основанное на выделении из рода отдельных малых семей.
- В соседской общине сохранялись **общинная** собственность на лесные и сенокосные угодья, пастбища, водоемы, пашню, **однако** наделы земли каждая семья обрабатывала своими орудиями труда, владела домом, тягловым скотом.





# Общественный строй восточных славян

- Патриархальный строй сменялся специфической организацией власти – **военной демократией**.
- В военных действиях участвовало все мужское население.
- **Дружина**- военно-служилая знать, подчиняющаяся князю.
- **Князь** – военный вождь.



# Язычество

## Основные боги

**Перун** – бог молнии, войны, покровитель князей

**Велес** – бог скота, богатства

**Даждьбог** – бог Солнца и света

**Сварог** – бог неба и небесного огня

**Стрибог** – бог ветра

**Мокошь** – богиня плодородия, женщин, домашнего очага.



# Капище



Идол



Перынское языческое святилище

# Соседи восточных славян



<b>УЛИЧИ</b>	Племенные объединения восточных славян в IX-X вв.		Набеги половцев
<b>ЭСТЫ</b>	Племенные объединения восточных славян в IX-X вв.		Набеги печенегов
	Древнерусские государственные центры		Военные походы древнерусских князей
	Территория древнерусского государства в н. X века.		Торговый путь из варяг в греки
	Земли, вошедшие в состав древнерусского государства к 970 г.		



# Проверь себя

- *Пронумеруйте участки пути «из варяг в греки»*
  - река Днепр
  - Ладожское озеро
  - река Волхов
  - река Ловать
  - Ильмень – озеро
  - Балтийское море
  - Черное море
  - река Нева
  - волок
1. Балтийское море
  2. река Нева
  3. Ладожское озеро
  4. река Волхов
  5. Ильмень – озеро
  6. река Ловать
  7. Волок
  8. Река Днепр
  9. Черное море



# Установите соответствие между названием племен и местностью, где они проживали

- |                       |                                     |
|-----------------------|-------------------------------------|
| 1. Древляне           | А. Живущие в полях                  |
| 2. Дреговичи          | Б. Живущие в лесах                  |
| 3. Ильменские словене | В. Живущие по реке Полота           |
| 4. Полочане           | Г. Живущие на берегах озера Ильмень |
| 5. Поляне             | Д. Живущие в болотах                |

1	2	3	4	5
Б	Д	Г	В	А

