

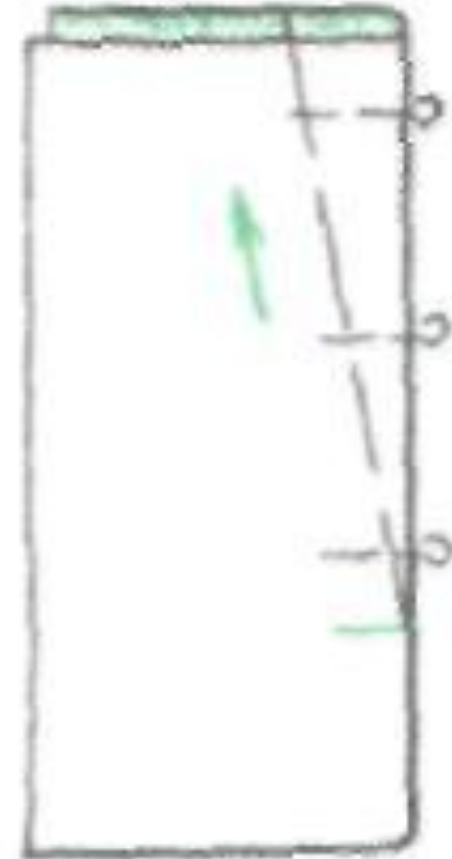


Обработка вытачки

Неразрезная вытачка от среза

1. Перегибаем ткань по средней линии, лицевой стороной внутрь совмещая боковые линии вытачки, скалываем.

2. Сметывание вытачки выполняем от вершины вытачки к широкому концу вытачки по наиболее косой стороне. Длина прямых стежков равна $L=1-1,5\text{см}$.





3. Стачивание вытачки производят от широкого конца вытачки к вершине, строго по боковой линии, заканчивая строчку у линии ограничения. В начале и в конце строчки должна быть закрепка. На тонких тканях в конце вытачки закрепку не ставят, а концы ниток завязывают узелки.



4. Удаляем нитки сметывания.

Вытачку заутюживают или разутюживают,
предварительно приутюживают её на ребро.



5. При помощи утюга с изнаночной стороны детали дугообразными движениями сутюжить слабинку в конце вытачки



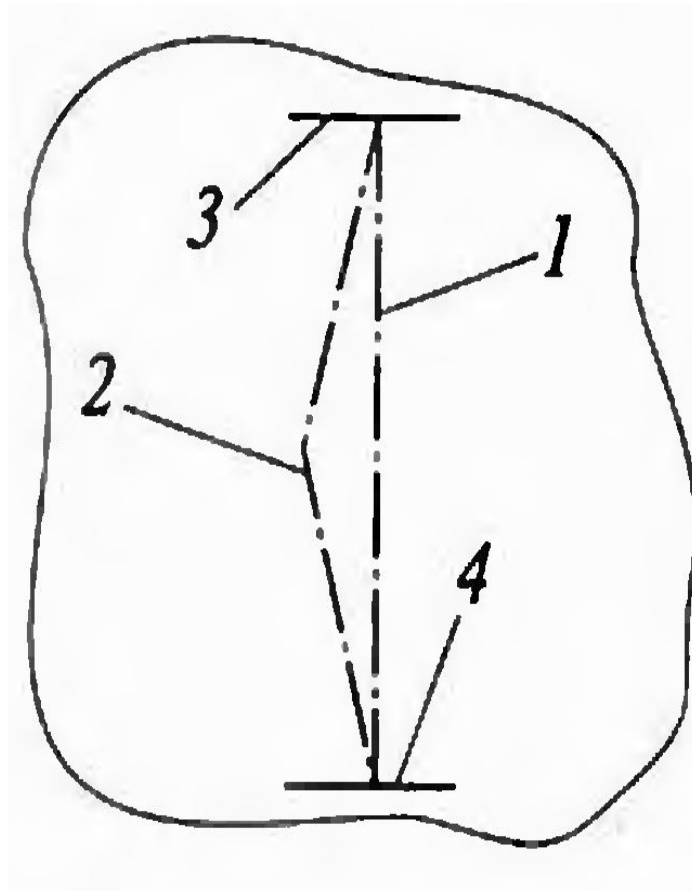
До



После

Неразрезная вытачка на цельной детали

- Вытачки намечают четырьмя линиями
 - 1.-середина вытачки
 - 2.-боковая сторона вытачки
 - 3 и 4-линии, ограничивающие длину вытачки



Обработка неразрезных выточек на цельной детали

Деталь перегибаем по линии





ВТО вытачек выполняют так же, как вытачки начинающиеся от срезов. Предварительно оттягивают вытачку по сгибу в области талии, добиваясь выправления строчки стачивания вытачки.



Спасибо всем за урок