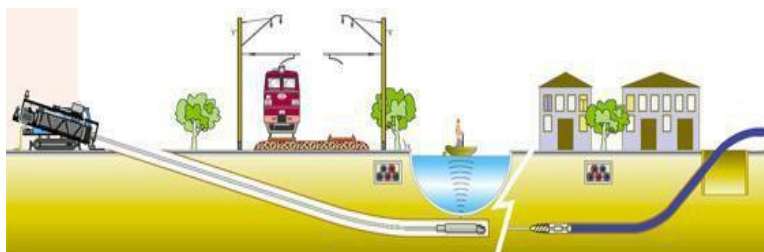


**ФИЛИАЛ ОАО «РЖД»
ЦЕНТРАЛЬНАЯ СТАНЦИЯ СВЯЗИ
ЕКАТЕРИНБУРГСКАЯ ДИРЕКЦИЯ СВЯЗИ
СУРГУТСКИЙ РЕГИОНАЛЬНЫЙ ЦЕНТР
СВЯЗИ**

**Охранно-
предупредительные
мероприятия по
сохранности КЛС и ВОК**

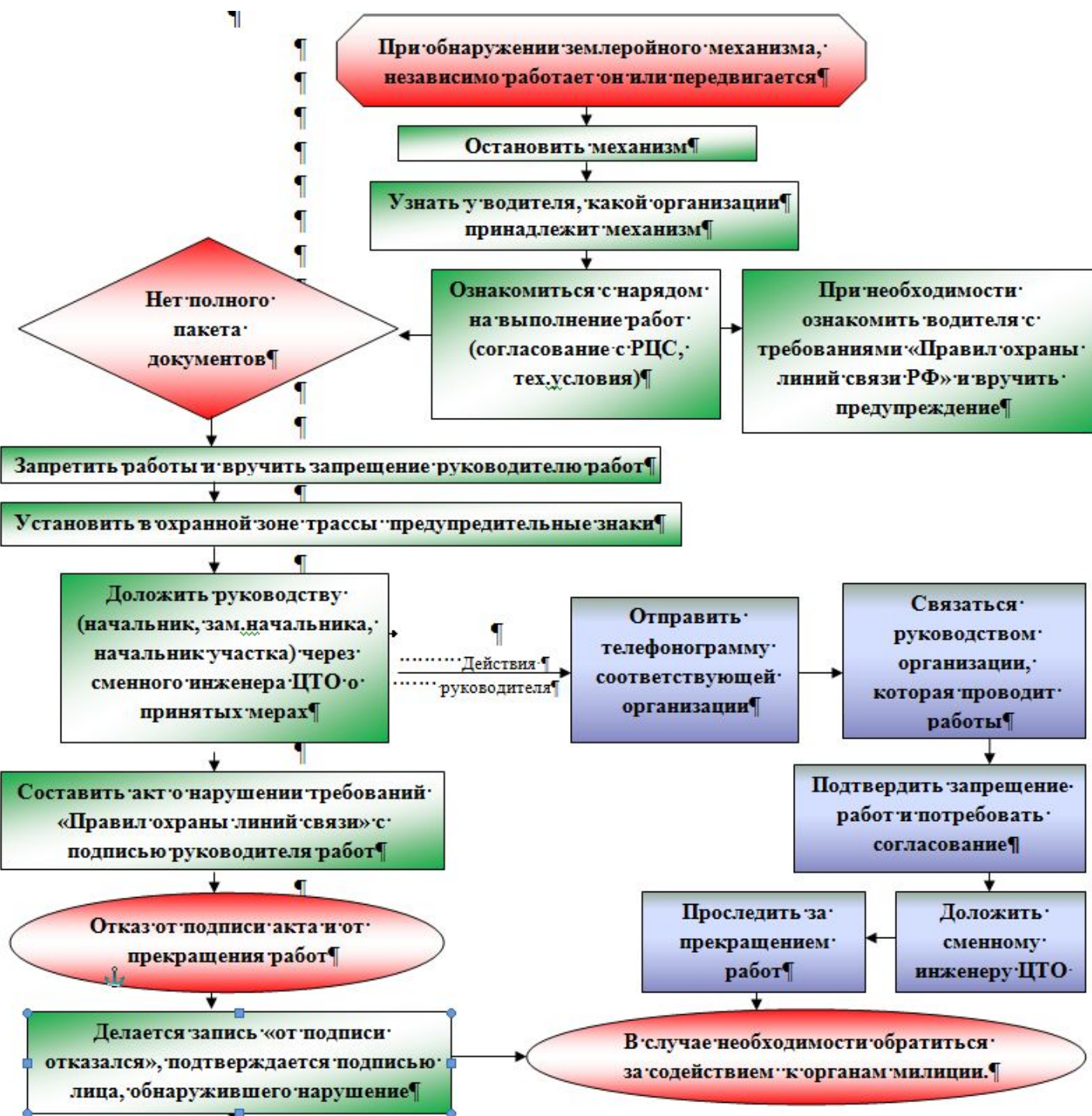
**Предназначен для старших
электромехаников, электромехаников,
обслуживающих КЛС и ВОК**

Цель



- Основной задачей охранно-предупредительной работы является обеспечение сохранности кабельных, волоконно-оптических и воздушных линий связи и предотвращение их повреждений путём проведения комплекса организационной и разъяснительной работы в организациях, предприятиях, учреждениях и с населением.

1. Каковы Ваши действия в случае обнаружения факта работ в зоне возможного пролегания кабеля



2. Мероприятия по сохранности кабеля.

- 3.1.** Охранно-разъяснительная и рекламно-агитационная работа на предприятиях и организациях проводящих работы в охранных зонах линий связи, а также с землепользователями и домовладельцами в местах прохождения линий связи по выполнению требований «Правил охраны линий и сооружений связи» с вручением предупреждений по установленной форме;
- 3.2.** Ежегодная выдача предупреждений всем хозяйственным организациям железной дороги, а также юридическим и физическим лицам – собственникам, землепользователям, землевладельцам или арендаторам земельных участков и домовладельцам, на территории которых проходит охранная зона линии связи;
- 3.3.** Ежегодная выдача предупреждений всем предприятиям и организациям, на территории которых находятся оптические кроссы магистральных и местных волоконно-оптических линий связи по установленной форме;
- 3.4.** Взятие на учёт предприятий, организаций, а также юридических и физических лиц – собственников, землепользователей, землевладельцев или арендаторов земельных участков и домовладельцев, на территории которых проходит охранная зона линии связи, издание приказов по вопросам охраны линий связи
- 3.5.** Предупреждения вручаются под расписку, на расписке разборчиво указывается должность, фамилия, имя, отчество лица, получившего расписку, по возможности ставится печать предприятия или организации, должностное лицо которой получило предупреждение. Выдача предупреждений организуется по заранее составленным спискам, утвержденным руководителем регионального центра связи, и фиксируется в специальном журнале учёта выдачи предупреждений, хранящемся в региональном центре связи или у каждого старшего электромеханика участка. По результатам охранно-предупредительной работы список на выдачу предупреждений постоянно корректируется для достижения наиболее полного охвата предприятий и организаций, производящих работы в охранной зоне линий связи.

3.7. Работники региональных центров связи совместно с руководящим

составом станций, дистанций сигнализации централизации и блокировки, дистанций электроснабжения, пути, строительно-монтажных поездов, путевых машинных станций, механизированных дистанций погрузочно-разгрузочных работ, дистанций гражданских сооружений, дистанций лесозащитных насаждений, восстановительных и пожарных поездов, вагонных и локомотивных депо ежегодно проводят инструктаж бригадиров, мастеров, старших мастеров и других должностных лиц ответственных за производство землеройных работ и работ в охранной зоне подвесной ВОЛС, водителей крановых и бурильно-крановых установок, землеройной техники по обеспечению сохранности линий связи с выдачей предупреждений под расписку.

3.8. Обход кабельных трасс после прохождения паводковых вод для выявления мест размыва кабелей связи, и пожароопасных мест, с принятием незамедлительных мер по ремонту кабельных желобов, очистке территорий, непосредственно прилегающих к домам связи, напольным устройствам инфраструктуры связи, от сухой травы, мусора и других горючих материалов

3.9. Выверка расположения трассоуказателей. В местах, где часто производятся земляные работы (планируется производство работ), возле постов ЭЦ, домов связи, на охраняемых территориях предприятий установить трассоуказатели, а в криминогенных местах – убрать

3.10. Проверка точек ввода кабелей связи в релейные шкафы на сигнальных точках, выявленные недостатки устранить немедленно

3.11. Контроль выполнения работ по выносу кабелей из зоны производства работ при реконструкции инфраструктуры ОАО "РЖД" и летне-путевых работах

3.12. Выверка привязки трасс кабеля к местности с отражением данных в паспорте кабельного участка

4. Документы, разрешающие выполнение строительных или ремонтных работ

№ п/п	Документ	Согласование	Утвердил
1	ППР (проект производства работ)	Руководителями (начальник структурного подразделения или его заместитель) всех причастных структурных подразделений.	Главный инженер дороги
2	Акт-допуск	Руководителем строительной организации и руководителем эксплуатирующего подразделения, на объектах которого производятся работы	Главный инженер дороги
3	Наряд-допуск	Со всеми ответственными лицами (ШЧ, ЭЧ, РЦС и др.)	Руководителем работ

4.1. Перед началом работ на железнодорожной станции или в полосе отвода железной дороги ответственный представитель эксплуатирующего подразделения делает запись в журнале формы ДУ-46 в установленном порядке.

4.2. К работам на перегоне разрешается приступать только после получения согласования поездного диспетчера, а на железнодорожной станции - согласования дежурного по станции.

4.3. Допуск к работам в устройствах электроснабжения осуществляется по приказу энергодиспетчера.

4.4. Для обеспечения безопасности движения поездов работы, связанные с нарушением нормальной работы устройств СЦБ и связи, выполняются под непосредственным руководством ответственного работника дистанции сигнализации и связи в соответствии с Инструкцией по обеспечению безопасности движения поездов при производстве работ по техническому обслуживанию и ремонту устройств СЦБ, утвержденной МПС России 31 декабря 1997 г. Н ЦШ-530.



Блок проверки знаний

1. Документы, разрешающие выполнение строительных или ремонтных работ.
2. Каковы Ваши действия в случае обнаружения факта работ в зоне возможного пролегания кабеля.