

***«Еколого-економічне  
обґрунтування структури угідь та  
організації сівозмін  
фермерського господарства  
(в умовах Вільховецької сільської ради  
Богуславського району  
Київської області)»***

**Матевосян Костянтин Арутюнович**

**Керівник: к.е.н. О.М.Чумаченко**

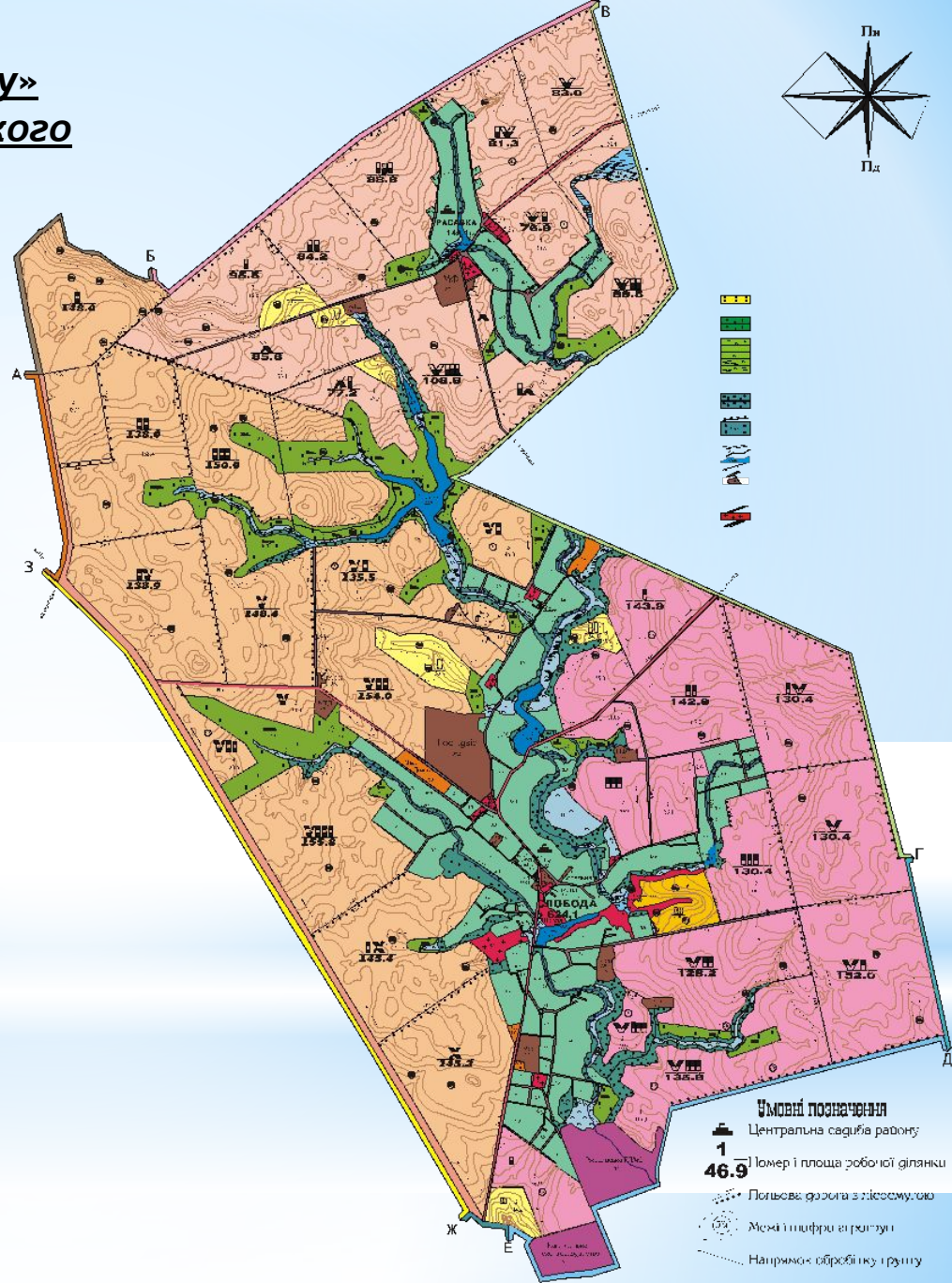
## ***Метою роботи є :***

- \* вивчення сучасних методів дослідження у землеустрої;***
- \* аналіз науково-методичних засад формування екологостійких землекористувань;***
- \* використання наукових підходів до формування сівозмін та впорядкування угідь. .***

**Об'єктом дослідження є:**

*процес організації структури угідь ті сівозмін для виробничої сільськогосподарської діяльності фермерського господарства, яке розташоване на території Вільховецької сільської ради Богуславського району Київської області.*

**ПЛАН**  
**землекористування ФГ «Нива Лісостепу»**  
**Вільховецької сільської ради Богуславського**  
**району Київської області**

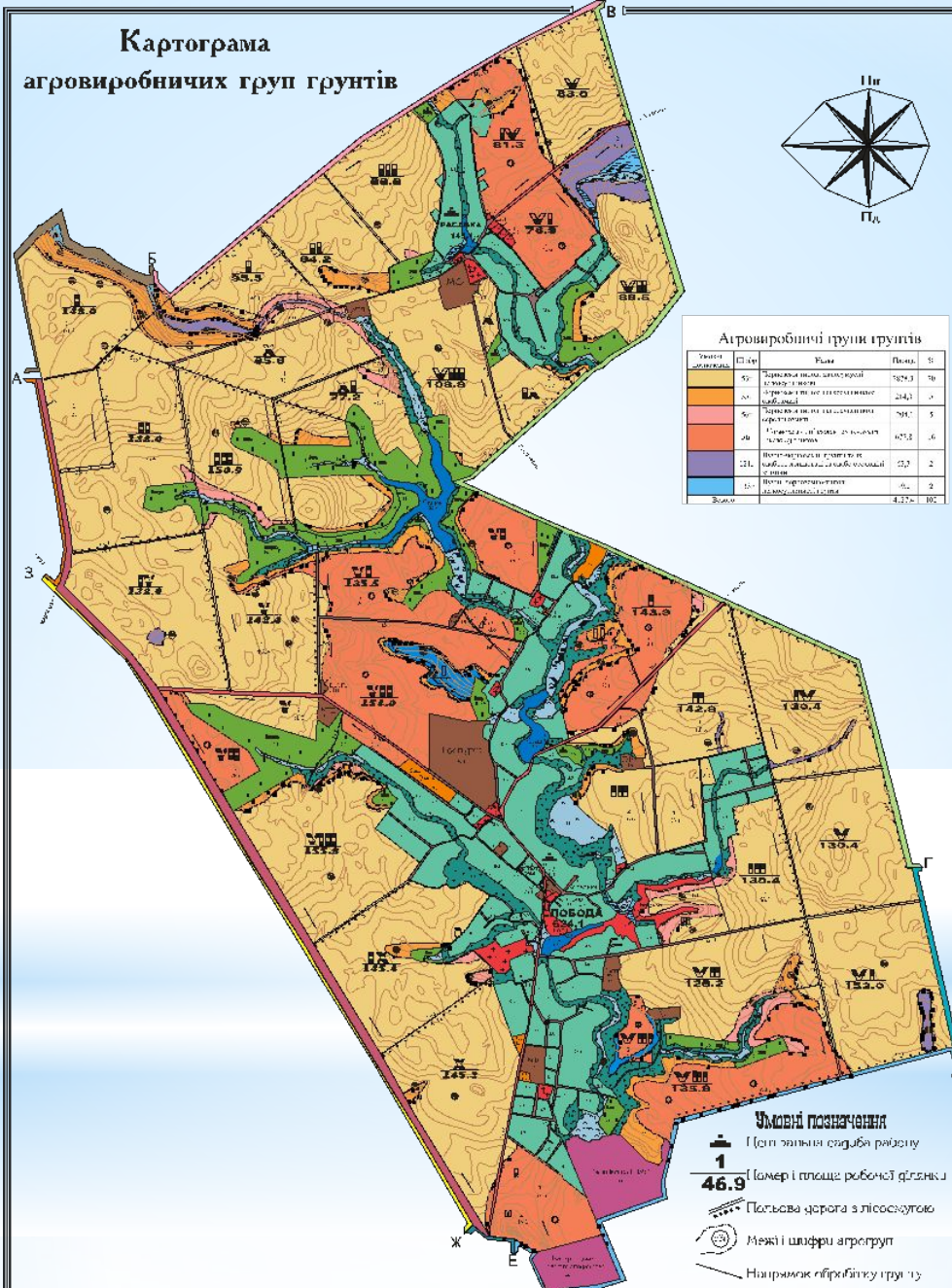
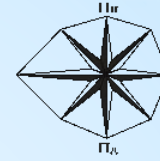


Масштаб 1:10000

Сушісні горизонталі проведені через 1 метр



# Картограма агровиробничих груп ґрунтів



Агровиробничі групи ґрунтів

Код	П.кв.	Рілик	Площа	%
IV	55	Земля високої агрономічної цінності	1529,3	30
V	56	Земля середньої агрономічної цінності	2143,1	42
VI	57	Земля низької агрономічної цінності	708,7	14
VII	58	Земля з дуже низькою агрономічною цінністю	675,8	14
VIII	59	Водонасичені ґрунти з дуже низькою агрономічною цінністю	12,9	0,3
IX	60	Водонасичені ґрунти з середньою агрономічною цінністю	6,5	0,1
Всього			4,272	100

- Умовні позначення**
- П (сільський селище району)
  - 1  
46.9 (лінійні розміри робочої ділянки)
  - Поліська дорога з лісосмужкою
  - Межі і цифри агрогруп
  - Лінійний розмір обробки ґрунту

Масштаб 1:10000  
Сумільні горизонталі проведуті через 1 метр

## 1 група:

- 1) прогноз змиву при сніготаненні - 9,17;  
прогноз зливової ерозії - 2,29;  
сумарна ерозія - 11,45;  
ІЗГ = 475 роки

## 2 група:

- 2) прогноз змиву при сніготаненні - 16,36;  
прогноз зливової ерозії - 3,58;  
сумарна ерозія - 8,5;  
ІЗГ = 274,58 роки.

# Масив 2

## 1 група:

- 1) прогноз змиву при сніготаненні - 8,35;  
прогноз зливової ерозії - 2,15;  
сумарна ерозія - 10,54;  
ІЗГ = 521 рік;

## 2 група:

- 2) прогноз змиву при сніготаненні -11,28  
прогноз зливової ерозії - 2,67;  
сумарна ерозія - 13,95;  
ІЗГ = 394 років;

## Масив 3

### 1 група:

- 1) прогноз змиву при сніготаненні - 11,05;  
прогноз зливової ерозії - 2,62;  
сумарна ерозія - 13,67;  
ІЗГ = 402 роки;
- 2) прогноз змиву при сніготаненні - 9,91;  
прогноз зливової ерозії - 2,42;  
сумарна ерозія - 12,33;  
ІЗГ = 466 років;

### 2 група:

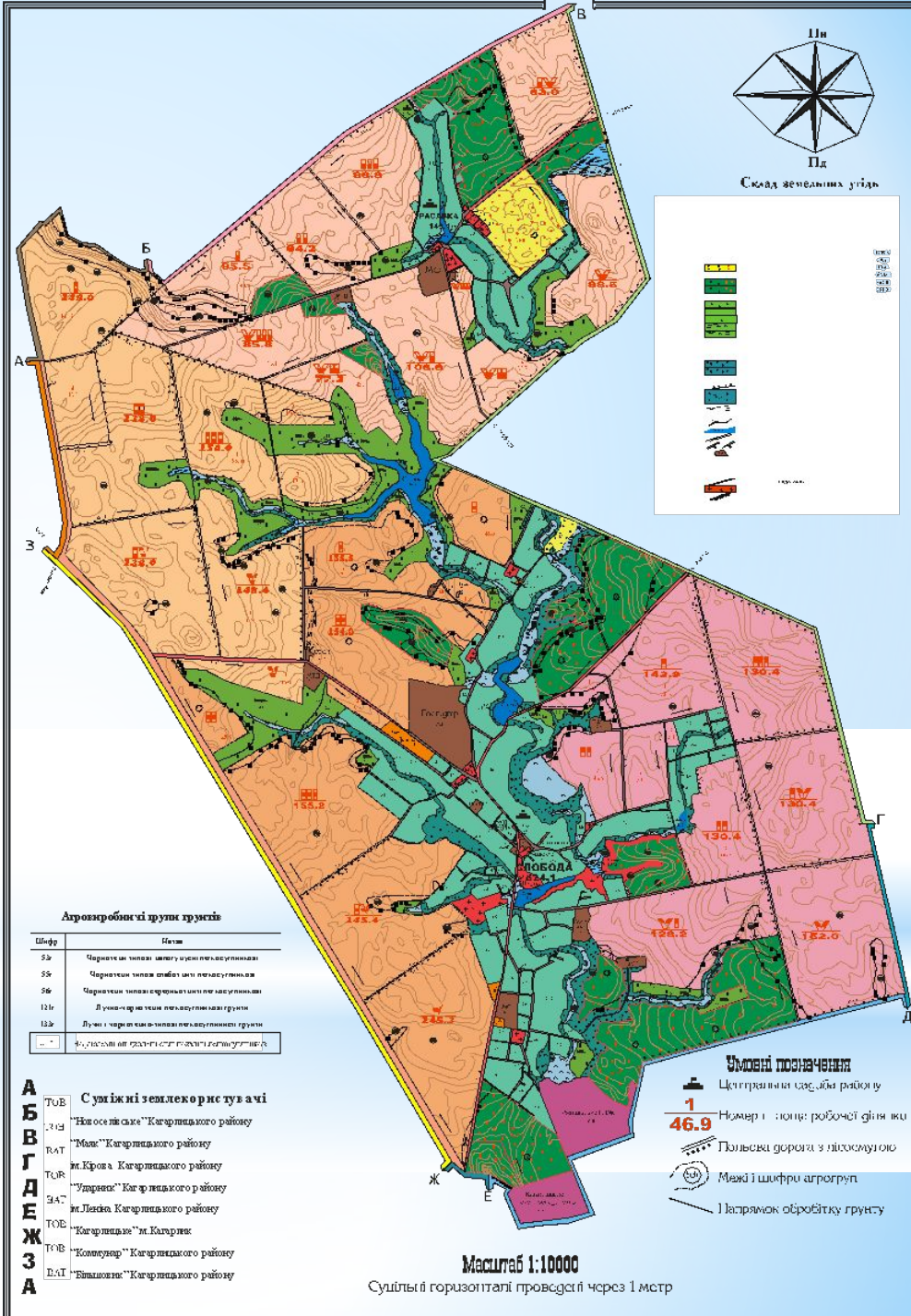
- 1) прогноз змиву при сніготаненні - 13,67;  
прогноз зливової ерозії - 2,98;  
сумарна ерозія - 16,06;  
ІЗГ = 342 роки.



# Масив 4

- 1) прогноз змиву при сніготаненні - 27,47;  
прогноз зливової ерозії - 5,51;  
сумарна ерозія - 32,98;  
ІЗГ = 68 років
- 2) прогноз змиву при сніготаненні - 38,97;  
прогноз зливової ерозії - 7,52;  
сумарна ерозія - 19,63;  
ІЗГ = 84 роки
- 3) прогноз змиву при сніготаненні - 20,25;  
прогноз зливової ерозії - 4,25;  
сумарна ерозія - 24,5;  
ІЗГ = 67 роки
- 4) прогноз змиву при сніготаненні - 24,01;  
прогноз зливової ерозії - 4,90;  
сумарна ерозія - 28,91;  
ІЗГ = 57 років.
- 5) прогноз змиву при сніготаненні - 23,53;  
прогноз зливової ерозії - 4,82;  
сумарна ерозія - 28,32;  
ІЗГ = 58 роки.

**Організація території ФГ  
«Нива Лісостепу» на  
еколого-ландшафтній  
Вільховецької сільської  
ради Богуславського  
району Київської області**



*Площа масива 711,6 га, на його території розбиваємо восьмипільну сівозміну*

- Ріпак.
- Озима пшениця.
- Цукровий буряк
- Горох
- Кукурудза на зерно.
- Ячмінь.
- Соя
- Соняшник.

*Площа масива 814,3 га, на його території розбиваємо шестипільну сівозміну*

- Зернобобові.
- Озима пшениця.
- Кукурудза на зерно.
- Ярі зернові.
- Соя
- Соняшник.

*Площа масива 1460,2 га, на його території  
розбиваємо дві п'ятипольні сівозміни:*

Перша:

Ріпак

Озима пшениця

Кукурудза на зерно

Зернобобові

Соняшник

Друга:

Озима пшениця

Цукровий буряк

Зернобобові

Кукурудза на зерно

Круп'яні



*Всього по господарству  
середньорічний  
баланс гумусу*

*після проекту дорівнює  $B_c = 0,32$ .*

Коефіцієнт екологічної  
стабільності  
до впорядкування території 0,22  
після впорядкування території  
0,33

$$K_{ек.ст.} = \frac{\sum K_i \times P_i}{\sum P_i} K_P$$

**Коефіцієнт антропогенне  
навантаження після  
оптимізації використання  
території становить 3,87**

$$K_{ан} = \frac{\sum P \times Б}{\sum P}$$

# Економічний ефект від проведеного землеустрою

	<i>до землеустрою</i>		<i>після землеустрою</i>	
	<b>Чистий прибуток</b>	<b>Окупність затрат</b>	<b>Чистий прибуток</b>	<b>Окупність затрат</b>
<i>Рілля</i>	<i>14443073,4</i>	<i>3,2</i>	<i>14109101,8</i>	<i>3,3</i>
<i>Сіножаті</i>	<i>33069,1</i>	<i>2,02</i>	<i>50182,6</i>	<i>1,6</i>
<i>Пасовища</i>	<i>31598,5</i>	<i>11,4</i>	<i>31598,5</i>	<i>11,4</i>
<i>Баг насадження</i>	<i>1815675,0</i>	<i>3,5</i>	<i>2536072,1</i>	<i>3,6</i>



## Економічний ефект по угіддях

Економічний ефект по угіддях			
	до проекту	після проекту	різниця
<b>Рілля</b>			
Площа, га	3611,2	3229,3	-381,9
Всього затрат на 1 га	1785	1868	-83
Всього затрат по СС	6445992	6032332,5	413659,5
Валова продукція на 1 га	5784,5	6237,5	90,6
Валова продукція по СС	4177797,3	4028551,8	149245,5
Чистий прибуток	14443075	14109100	-333975
Окупність затрат	3,2	3,3	0,1
<b>Багаторічні насадження</b>			
Площа, га	192,5	247,4	54,9
Всього затрат на 1 га	1856	1863,5	7,5
Всього затрат по СС	357248	477781	120533
Валова продукція на 1 га	6572	6664,5	92,5
Валова продукція по СС	1265085	1745817	480732
Чистий прибуток	907837	1268036	360199
Окупність затрат	3,5	3,6	0,1
<b>Сіножаті</b>			
Площа, га	235	562	327
Всього затрат на 1 га	77	104,5	27,5
Всього затрат по СС	3619	11745,8	8126,8
Валова продукція на 1 га	175	176	1
Валова продукція по СС	41125	98912	57787
Чистий прибуток	33069	50182,5	17113,5
Окупність затрат	2	1,7	-0,3

*Внаслідок проведеної оптимізації на території господарства, площа сільськогосподарських земель залишилась 3949,4 га;*

*Запропоновано сформувати 2 інтенсивні 5-пільні, 8-пільну та 6-пільну сівозміну;*

*Трансформовано земельні ділянки із надмірним розвитком деградаційних процесів;*

*Підвищено показники екологічної рівноваги на території господарства;*

*Рентабельність сільського виробництва при впровадженні нових організаційних заходів зросла до 1,7. Показник чистого доходу становить 15 458 918,9 грн.*

**Дякую за увагу !**

**Тема магістерської роботи:  
«Еколого-економічне обґрунтування  
структури угідь та організації сівозмін  
фермерського господарства  
(в умовах Вільховецької сільської ради  
Богуславського району  
Київської області)»**

**Доповідач: Матевосян Костянтин Арутюнович**