

**21 июня - День Кинолога**

[vk.com/russianpolice](https://vk.com/russianpolice)

# Кто такой кинолог?

Кинолог (от греч. *куон* — собака и *logos* — учение) — это специалист по воспитанию и разведению собак.

А кинология — наука о собаках, которая лежит в основе собаководства.

Профессия "кинолог" идеально подходит тем, кто по-настоящему любит животных и людей. Ведь нужно не только добиваться от собак желаемых результатов, но и делать из них настоящих помощников человека.



Кинология как наука тесно связана с биологией, физиологией и этологией животных, а также зоопсихологией.



# Описание и характеристика профессии

Профессиональный кинолог должен знать как можно больше о собаках, их повадках, уходе за ними, об особенностях тренировки и дрессировки. Это подразумевает знание физиологии и психологии этих животных, оптимального рациона для них.

Он также должен обладать ветеринарными навыками, уметь оказать животному первую помощь. Наконец, кинолог должен быть осведомлен об особенностях проведения собачьих соревнований и выставок.

Профессиональная деятельность современного кинолога заключается в дрессировке, воспитании и разведении собак.

Кроме того, общее наименование «кинолог» объединяет:



- кинологов-экспертов, изучающих отдельные породы и работающих судьями на выставках;
- кинологов-дрессировщиков, разрабатывающих программы индивидуальных тренировок с целью корректировки поведения;
- кинологов-инструкторов, обучающих собак выполнению команд;
- кинологов силовых структур, воспитывающих служебных собак.

# Что делает

## кинолог?

В собаководстве есть три направления:

служебное (военное, полицейское, караульное, пастушье, ездовое, патронажное и др.), охотничье (промысловое и спортивное) и декоративное.

Кинолог может заниматься разведением собак и основное внимание уделять качеству экстерьера и здоровья. Он следит, соответствуют ли щенки стандартам породы или, наоборот, пытается вывести новую породу, пытаясь добиться каких-то особых качеств.

Работая в питомниках служебного собаководства, кинологи разводят, выращивают и воспитывают собак-поводырей для слепых, собак-спасателей или служебно-розыскных собак (в зависимости от профиля питомника).

Кинологи-инструкторы дрессируют собак: прививают послушание, обучают командам. Такие специалисты работают в питомниках, при клубах собаководства или в частном порядке.





# Обучение на кинолога

Кинологов обучают в колледжах и на курсах. Для работы в силовых ведомствах можно учиться на кинолога уже в процессе службы. Еще один путь – получить высшее ветеринарное, зоотехническое или биологическое образование со специализацией в кинологии.

Кинологом можно стать на кинологических курсах, которые нередко бывают при клубах собаководства. Курсы кинологов есть в разных городах России: в Москве, в





# Требования к

## кандидатам

### *Важные качества*

Конечно, кинолог должен любить собак. Но это должна быть не просто готовность вывести собаку на прогулку два раза в день и научить нескольким командам. Профессия кинолога означает готовность связать с ними все свое рабочее время и карьеру.

В то же время кинолог должен обладать достаточной твердостью, чтобы без насилия, спокойно подчинить себе собаку, т. е. взять на себя роль лидера.

Кинолог в милиции, на таможне или в МЧС должен обладать хорошей физической подготовкой.

### *Знания и навыки*

Если кинолог работает в питомнике, возглавляет клуб любителей-собаководов или является заводчиком, он досконально разбирается в особенностях породы (или пород), с которыми работает, в хитросплетениях родословной каждого щенка. Он должен понимать психологию собаки, знать ее анатомию и физиологию. Как говорят сами профессиональные «собачники», настоящий кинолог должен обладать знаниями и опытом в области

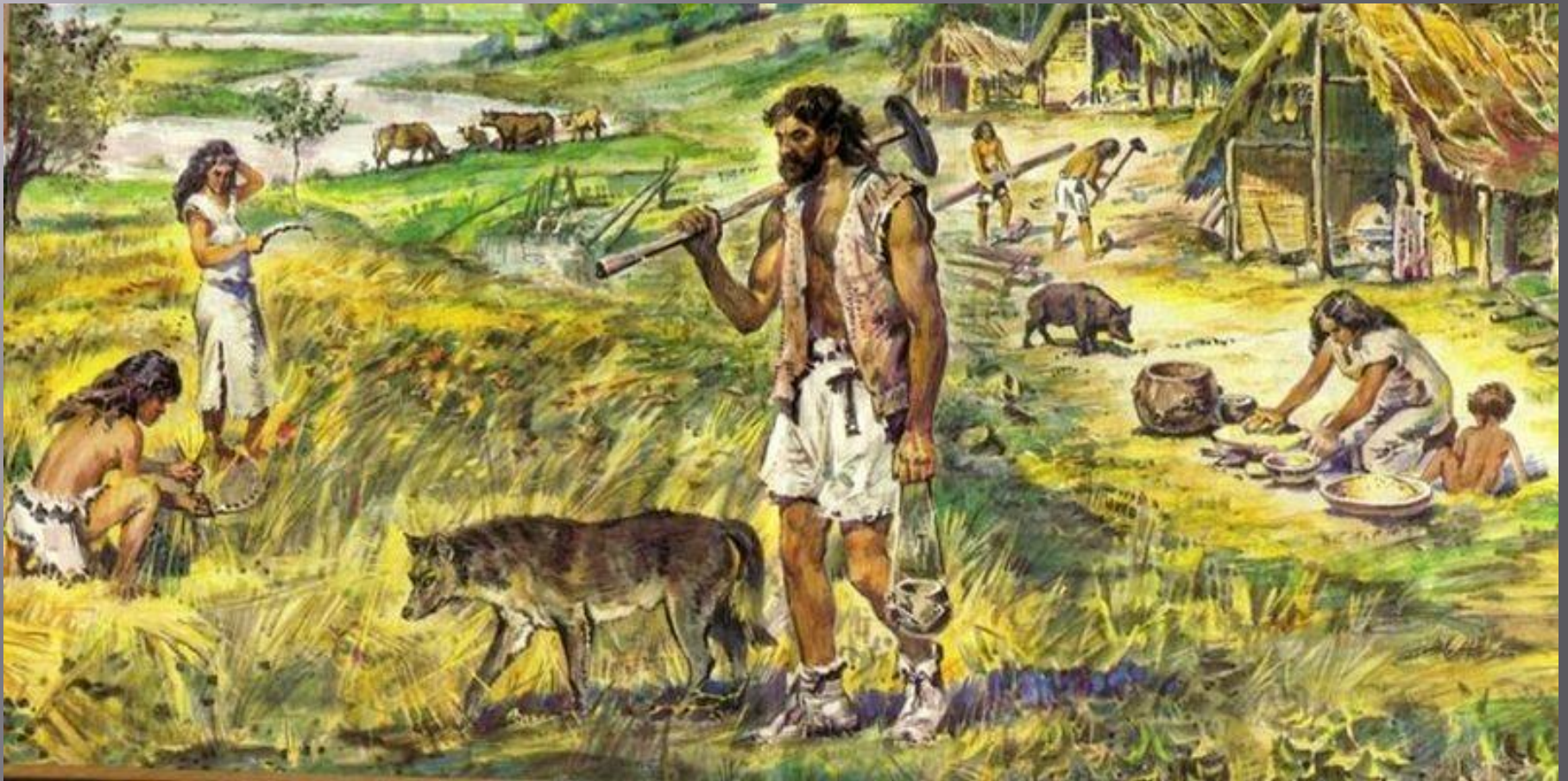




Зачатки этой профессии появились одновременно с первыми попытками древних людей приручить волков, шакалов, лис.

В одной из пещер на территории Франции были обнаружены рядом следы ребенка и волка. Ученые решили: волк не нападал на ребенка, а мирно жил вместе с человеческой семьей.

Возраст находки составляет приблизительно 26000 лет. Археологические доказательства существования собак датируются приблизительно 17-м веком до н.э. Древнегреческие и древнеримские мыслители Ксенофонт, Арриан и Марк Варрон посвящали собаководству полноценные, объемные трактаты и даже поэтические произведения.



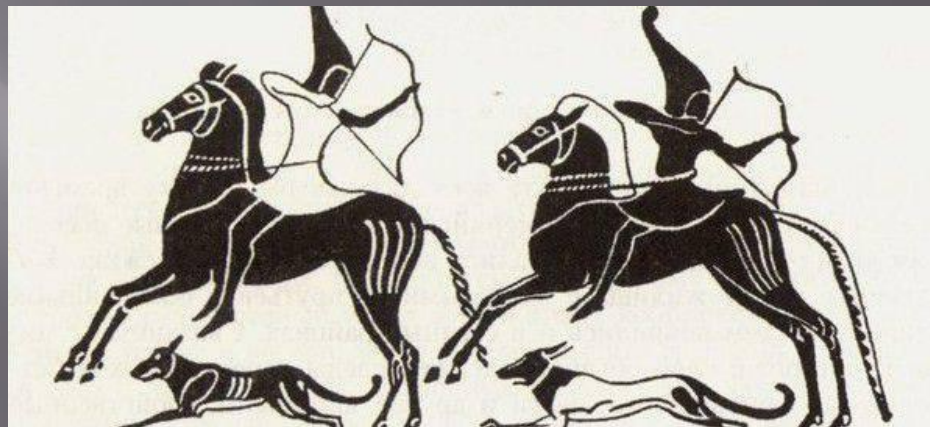


Приручение собак и выведение пород имело свои особенности в различных районах земного шара.

Так, у кочевых степных племен в почете были пастушьи собаки, у древних ассирийцев - боевые псы, а в Греции большое распространение получили декоративные породы собак.

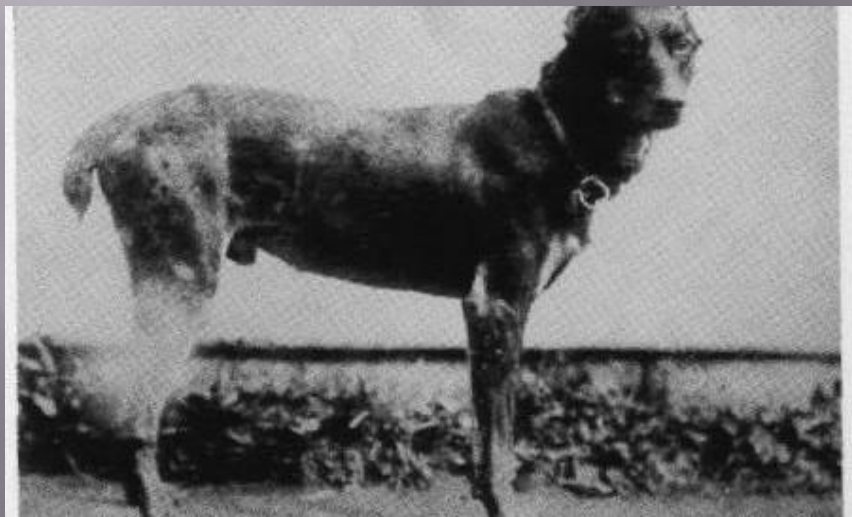
До нас дошли труды многих древнегреческих ученых, посвященные собаководству и описанию различных пород собак. В некоторых из них упоминается о существовании более десяти пород собак, которые были известны уже в то время.

Так что возникновение кинологии можно проследить далеко вглубь веков. Однако в ее современном виде и понимании кинология возникла значительно позже - во второй половине 19 века.





В России практиковать службу собак в полиции начали с 1906 года по инициативе начальника Санкт-Петербургского сыскного отделения полиции В.И. Лебедева, а через 3 года в Москве широкую известность приобрела полицейская собака породы доberman-пинчер по кличке Треф, раскрывшая за свою жизнь более 1500 преступлений.



<https://wardog.pp.ua/doberman-tref-legenda-sysknoj-policii/>

В 1912 году кинология пришла в армию. Собаки сыграли огромную роль, как в годы Первой Мировой войны, так и в Великую Отечественную: они искали мины, выносили раненых с поля боя, протискивались с донесениями или легким грузом там, где человек не мог пройти.



<https://topwar.ru/3307-dogs-in-wow-i.html>



В 1920 году кинологовическая служба стала целенаправленно воспитывать собак-ищеек для уголовного розыска.

3 августа 1924 г. в г. Москве организуется Центральный учебно — опытный питомник — школа военных и спортивных собак.

Вторая половина 30-х годов характеризуется бурным ростом служебного собаководства, улучшением поголовья, налаживанием и систематизацией дрессировочной работы. По всей стране были созданы клубы служебного собаководства.

Первое боевое крещение наши псы прошли в 1939-ом году, приняв участие в уничтожении японских войск на Халхин-Голе. Там они использовались в основном для сторожевых и связных целей.

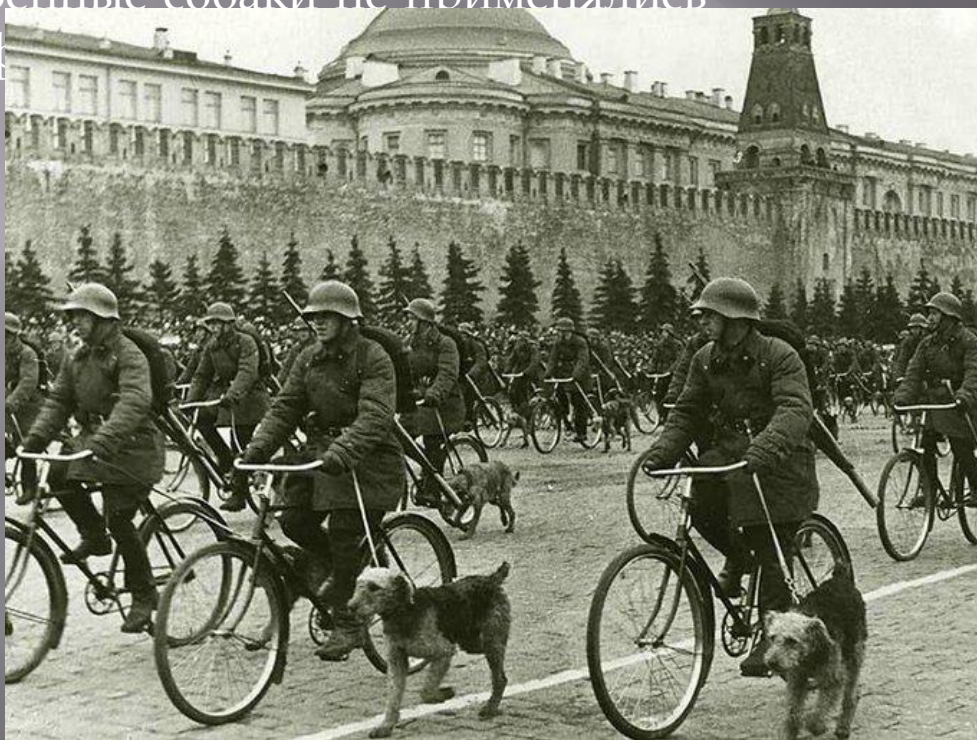
Потом были  
снайперов-«к



на деревьях

Когда началась Великая Отечественная война, на учете Осоавиахима по всей стране стояло более сорока тысяч служебных собак. Только клубы Московской области сразу отправили на фронт более четырнадцати тысяч своих питомцев.

Уже к началу 1941 года эта школа готовила собак по 11 видам служб. Немцы с завистью констатировали, что «нигде военные собаки не применялись столь эффектно».



Военные кинологи на  
велосипедах.  
Москва, 1 мая 1938 г.



Служба собак в годы войны была самой разной. Ездовые и санитарные собаки принесли, пожалуй, больше всего пользы. Под огнем фашистов, на нартах, тележках и волокушах в зависимости от времени года и условий местности, собачьи упряжки вывозили с поля боя тяжелораненых солдат и подвозили к частям боеприпасы. Благодаря выучке и сообразительности, собачьи команды действовали потрясающе согласованно

В одиночку собаки пробирались в места недоступные санитарам. Подползая к раненым, истекающим кровью бойцам, четвероногие друзья подставляли висевшую на боку медицинскую сумку. Солдат должен был сам перевязать рану, после чего собака уходила дальше. Их безошибочное чутье не раз помогало отличить живого человека от погибшего. Известны случаи, когда псы лизали лица бойцов, находящихся в полубессознательном состоянии, приводя их в чувство. А в суровые зимы собаки отогревали замерзавших людей.

Считается, что за годы войны собаки вывезли более шестисот тысяч тяжелораненых солдат офицеров, доставили боевым частям около четырех тысяч тонн боеприпасов.





Около шести тысяч собак-миноискателей вместе со своими вожатыми-саперами обнаружили и обезвредили четыре миллиона мин, фугасов и прочих взрывчатых веществ. Сохранив множество человеческих жизней, псы оказали огромную помощь при разминировании таких крупных городов, как Белгород, Одесса, Киев, Витебск, Новгород, Полоцк, Берлин, Прага, Варшава, Будапешт и Вена. Всего они приняли участие в разминировании более трехсот городов. Ими было проверено пятнадцать тысяч километров военных дорог. Бойцы, работающие с такими собаками, были твердо уверены, что участки и объекты, проверенные их четвероногими любимцами, полностью безопасны.



В сложной обстановке собаки не раз выручали бойцов и в качестве связистов. Небольшие размеры и высокая скорость передвижения делала из них трудные мишени. К тому же зимой на них зачастую надевали белые маскировочные халаты. Под ураганным пулеметным и артиллерийским огнем собаки преодолевали непроходимые для человека места, переплывали реки, доставляя донесения до места назначения. Обученные специальным образом они действовали в основном под покровом темноты быстро и скрытно, выполняя задания, решавшие судьбы целых сражений. Известны случаи, когда псы прибегали или приползали уже будучи смертельно ранеными.

За годы войны собаки доставили более 150 тысяч важных донесений, проложили восемь тысяч километров телефонного провода, что больше расстояния между Берлином и Нью-Йорком. На связных собак была возложена и еще одна функция. Им доверяли доставку на передовую газет и писем, а иногда даже орденов и медалей, если не было никакой возможности пробиться без потерь к подразделению.



Собаки-разведчики вместе со своими вожатыми успешно проходили через передовые позиции немцев, обнаруживали скрытые огневые точки, засады, секреты, помогали при захвате «языков». Слаженные команды «человек-собака» работали настолько беззвучно, быстро и четко, что порой вытворяли поистине уникальные вещи. Известен случай, когда разведчик с собакой незаметно проник внутрь крепости, кишевшей немцами, погостил в ней и благополучно вернулся назад.







Служебные собаки оказали неоценимую помощь Красной армии. Одной из самых известных историй является история немецкой овчарки Джульбарс. Служил в 14-ой штурмовой инженерно-саперной бригаде. Единственная собака, награжденная медалью «За боевые заслуги». Благодаря его отличному чутью было разминировано 7468 мин и более 150 снарядов на территории Чехословакии, Австрии, Румынии и Венгрии (с сентября 1944 года по август 1945 года). Он также участвовал в разминировании дворцов на территории Восточной Европы.

Джульбарс принял участие в параде на Красной площади 1945 года. Но на тот момент собака была ранена, поэтому ее пронес на руках командир 37-го отдельного батальона разминирования, кинолог, майор Александр Мазовер. Сталин лично распорядился, чтобы собаку несли в его кителе, в знак уважения перед ее заслугами для Советской Армии.







В послевоенный период развитием служебного собаководства в Советском Союзе занималось ДОСААФ. В клубах служебного собаководства давалась базовая подготовка будущим кинологам, которые затем призывались на военную службу в МО, МВД, КГБ СССР. Большой вклад в развитие служебного собаководства внесли органы внутренних дел, кинологи которых и в мирное время фактически находятся на боевом дежурстве — на переднем краю борьбы с преступностью. Именно проводники служебных собак идут по следу скрывающихся преступников, конвоируют опасных преступников, вместе со своими питомцами рискуют жизнью, проверяя здания, автомобили и сумки граждан на наличие взрывчатых веществ и боеприпасов. Многие собаководы правоохранительных органов сегодня несут службу в опасных условиях на Северном Кавказе. Естественно, что специфика деятельности полицейских кинологов и кинологов других силовых структур требует наличия совершенной системы профессиональной подготовки, позволяющей оптимально справляться со своими обязанностями, сохраняя безопасность людей,



ОРЕНБУРГ



С древних времен собак использовали в работе: охоте, военном деле, в посылной и сторожевой службе. Люди нуждались и нуждаются в четвероногих помощниках из-за чего возникло несчетное количество собачьих профессий и направлений.



# ОХОТНИК

Собаки – старинный и испытанный способ увеличить эффективность охоты. Охотничьих пород существует множество, как и направлений в которых они работают.



- Гончие по лисе, оленю, зайцу или выдре выслеживают добычу, преследуют ее и выгоняют на охотников;
- Борзые нужны для безружейной охоты, преимущественно на зайца и лису. Они преследуют и хватают зверя на бегу;
- Легавые помогают в охоте на пернатую дичь;
- Норные собаки, терьеры и таксы, как понятно из названия, достают барсука и лису из норы;
- Лайки – универсальные, их используют начиная с охоты на мелкую дичь и заканчивая травлей медведя;



# Караульная и сторожевая



Собаки-охранники, пожалуй, самые востребованные. Они охраняют дома и коттеджи, армейские склады и аэродромы, пенитенциарные заведения и, конечно, государственную границу. На службу привлекаются, как правило, немецкие и кавказские овчарки, ротвейлеры, московские сторожевые, бульдоги и другие породы от которых требуют быть преданными, уверенными и самоотверженными.



# Помощники пастухов и

**рыбаков**  
Пастушьи собаки. Считается, что они появились у кочевых племен Азии несколько тысяч лет назад. Крупные псы отгоняли волков, медведей и посторонних людей от стада. Сегодня к пастушьим относят келпи, большинство овчарок, зенненхундов, корги, муди и др.

**Скотогонные собаки.** В отличие от пастушьих, они выполняют более сложные задачи. Собака должна знать и отличать своих животных, держать стадо вместе, гнать на пастбище и прочее. Скотогонных пород не много: австралийский хилер, Кан Фила ди Сан Мигель, Фландрский и Арденнский бувье.

**Собаки-загонщики рыбы.** Ярким представителем необычной профессии является португальская водяная собака. Ее предков учили загонять рыбу в сети и отыскивать в воде обрывки порванных снастей. Японцы так же использовали четвероногих «рыбаков», обычно это были





## Собаки-спасатели и другие



Об этих героях можно рассказывать много. Собаки находят и спасают людей из-под снежных завалов, обломков зданий и вытаскивают из воды.

Однажды швейцарские ученые провели эксперимент. На участке в 10 000 кв метров, на глубине 2 метра они спрятали «пострадавшего». Полностью экипированная команда людей нашла нужное место за 4 часа, а обученные собаки-спасатели за 12 минут. Наиболее известные породы этой категории: сенбернар, ньюфаундленд и лабрадор.

# Профессиональные нюхачи

На протяжении десятков лет ищейки помогают предотвращать теракты, обнаруживают контрабанду, наркотики, взрывчатые, опасные вещества, оружие и многое другое. Они могут работать в разных направлениях:



Миннорозыскные собаки;  
Рудорозыскные собаки;  
Собаки для поиска трюфелей;  
Газорозыскная служба;  
Способность находить  
преступников по следу.  
Чуткие «нюхачи» берут след,  
оставленный 4 дня назад, и  
идут по нему до 100 км.

Среди пород талантом к поиску и особой склонностью к обучению отличаются: малинуа, блаухаунд, немецкая овчарка, ротвейлер, эрдельтерьер, бигль и ризеншнауцер.



# Собаки

У собак есть несколько «гуманных» профессий, обычно, это опекуновство людей с физическими недостатками, но и другие направления нельзя не отметить:



Собаки-проводники слепых  
Собака-терапевт;  
Собаки-помощники людей  
инвалидных колясках;  
Собаки-помощники глухих,  
Собаки, предсказывающие  
эпилептические приступы;  
Собаки, определяющие рак

На такую службу чаще всего привлекают лабрадоров, немецких овчарок или ризеншнауцеров.

# Ездовые и тягловые



Ездовыми называют породы, которые человек использует как тягловую силу для перевозки людей и грузов. Сегодня такой способ передвижение стал скорее спортом, а не так давно оба полюса Земли были покорены экспедициями именно на собачьих упряжках. Самыми известными и распространенными ездовыми породами являются хаски, маламут и самоед.



## На службе

### науке

Здесь, наверное, особого внимания и почета заслуживают собаки космонавты. Можно считать, что эта профессия возникла в 1957 году, когда Лайкина лапа вышла на орбиту.

28 июля 1960 г. на корабле «Восток» полетели Чайка и Лисичка, а с 19 августа 1960 г. по 25 марта 1961 г. произвели еще 5 запусков с 8 пассажирами.



# Служебные породы собаки





# Немецкая



Эта порода недаром возглавляет служебные списки – уже долгое время ее представители находятся на пике популярности, они умны, сообразительны, хорошо обучаемы. Когда такой питомец появляется в доме, он довольно быстро становится членом семьи, который только, разве что, не умеет разговаривать.

Будучи некогда пастушьей собакой, немецкая овчарка приобрела такие качества, как выносливость, высокая работоспособность, умение самостоятельно принимать решения. А последующая селекция улучшила служебные качества, сделав их практически идеальными. В полиции, караульной службе особенно ценится их способность молниеносно нападать и обездвигивать злоумышленника. Кроме того, это отличные сторожа, охранники, поводыри, пастухи и компаньоны. Немца можно содержать как в





# Восточноевропейская



Восточноевропейская овчарка – усовершенствованная и доработанная советскими селекционерами «копия» немецкой овчарки, вобравшая в себя лучшие качества своего родственника. Сегодняшний «восточник» – это все еще великолепный сторож и телохранитель, но уже не такой азартный шалопай, как его знаменитый собрат. Именно благодаря молниеносной реакции и уравновешенному характеру порода нашла признание у владельцев, так или иначе связанных с правопорядком и охранной деятельностью. Бдительные и собранные, ВЕО как нельзя лучше подходят для защиты имущества и отпугивания лиц, посягающих на чужую жизнь. Если в доме обитает такая собака, безопасность и спокойные ночи гарантированы.



# Ротвейле



Этих породистых представителей считают не самыми покладистыми питомцами, однако, большинство ротвейлеров это мнение полностью опровергают. Все зависит, прежде всего, от окружающей обстановки и воспитания. Эти собаки уступают некоторым служебным псам по размеру, но отнюдь не по храбрости и скорости реакции. У злоумышленника практически нет шанса убежать от такого преследователя.

Ротвейлеры обладают хорошо развитыми бойцовыми качествами, поэтому они нуждаются в обязательной ранней социализации и воспитании. В обучении особое внимание необходимо обращать на дисциплину – пес должен выполнять команды с первого раза. Нельзя при дрессировке нервничать, кричать, проявлять беспокойство, иначе пес почувствует слабость. Владелец должен быть строгим, собранным и справедливым.

Особенность ротвейлеров – у собаки может быть только один хозяин, которого она и будет воспринимать как лидера. К остальным членам семьи пес будет относиться ровно и в определенных ситуациях может

# Доберма

В отличие от крепьша ротвейлера, этот немецкий пес отличается более изящным телосложением. Уже при создании породы подразумевалось, что ее представители будут отлично выполнять работу полицейского, спасателя, телохранителя. И от собак, используемых в селекционной деятельности, они взяли все необходимые качества – компактное, мускулистое телосложение, уравновешенность, смелость, быструю реакцию и злобу.

Так как у доберманов присутствует природная агрессия, они требуют жесткого воспитания и обучения, начинать социализировать питомца потребуется с щенячьего возраста. Несмотря на такую особенность, из доберманов получаются отличные компаньоны, доброжелательные и уравновешенные, они хорошо относятся к детям.

Заводить такого питомца рекомендуют людям, ведущим активный образ жизни.





# Ризеншнауц



Среди шнауцеров ризены являются самыми крупными представителями группы. Это крепкие, большие собаки, мускулистые, с телом прямоугольного формата. Они отлично несут службу, охраняют и являются псами-компаньонами. Их нередко берут на работу в таможню, полицию, аэропорты. Благодаря острому чутью, собаки способны быстро обнаруживать наркотические вещества, контрабанду и нелегальных эмигрантов. Ризеншнауцеры активны, нуждаются в регулярной физической нагрузке. Если не давать питомцу возможность резвиться и много двигаться без поводка, его физическая форма и эмоциональное настроение ухудшатся. Приобретая подобного щенка, стоит понимать, что ему придется уделять очень много времени и сил.

Среди служебных пород, ризены наиболее чувствительны и привязчивы, им необходимо общение с семьей, ласка и внимание. Такой питомец не будет скрывать свою радость при встрече и грусть, расставаясь. Но и назвать собак навязчивыми нельзя, они чутко улавливают настроение владельца и знают, когда стоит подойти и приласкаться.

Для содержания ризеншнауцера отлично подойдет частный дом с придомовой территорией, где питомцу будет предоставлена свобода передвижения. Вольер или цепь категорически им не подходят, такие условия поспособствуют

# Русский черный терьер (собака Сталин)



Породу вывели в 40-х гг. 20 в. для особой миссии – службы на секретных военных объектах. Конечно, такие питомцы должны обладать набором серьезных качеств – высоким интеллектом, отличной физической формой, решительностью, повышенной работоспособностью и способностью работать в любых, даже самых суровых, условиях.

В результате селекционной деятельности, получился крепкий, крупный, мускулистый, бдительный и достаточно выносливый пес. Черным терьерам доверяли охрану стратегически важных объектов. Сегодня представители данной породы пользуются большим спросом в различных сферах – отличные сторожа, охранники, телохранители, они замечательно справляются со спортивными нормативами и нередко блистают на выставках. Черные терьеры давно получили признание за пределами России.

Приобретая щенка этой курчавой породы, стоит сразу же брать во внимание, что из него вырастет гигант до 72 см в холке. Причем кобели более мощные и крупные, нежели суки. Пес подвижный, уравновешенный, но может проявлять упрямство. Поэтому ему требуется крепкая рука, такой питомец не рекомендован для новичков. Природная агрессия, ориентированная на человека, требует обязательного воспитания и ранней социализации. В некоторых случаях требуется помощь кинолога.



# Сенберна

р



Один из самых крупных псов, используемых для различной службы. [Сенбернар](#) хорошо поддается воспитанию и обучению, поэтому применять силу и жесткий подход не придется. Такой питомец требует уважительного отношения и не потерпит несправедливости и резкости.

Во время дрессировки следует учитывать, что флегматичный пес предварительно обдумывает, как лучше выполнить задание, и торопить его не следует. Щенка лучше всего обучать в игре, так на него не придется «давить» и принуждать, в противном случае, можно испортить отношения со

Лучше всего сенбернары проявляют себя в розыском и спасательном виде деятельности. Несмотря на огромные размеры, характеризуются подвижностью и выносливостью, а суровый вид не свидетельствует о злости и агрессивности – сенбернары отличаются дружелюбием и добродушием. Реакция у этих гигантов молниеносная, несмотря на их некую вальяжность и медлительность.

Сенбернара приобретают в качестве сторожа, компаньона и няни, они способны сопровождать людей с ограниченными возможностями. Питомцу требуются регулярные продолжительные выгулы и достаточные нагрузки, однако, учитывая тяжеловесную комплекцию, не рекомендованы чрезмерно интенсивные занятия. Вместо активной игры лучше предложить любимцу пешую прогулку.

# Бельгийская



а



Пожалуй, среди спортсменов бельгийцам нет равных, они рады часами находиться на площадке для дрессуры и усваивать самые сложные приемы. Собак этой породы успешно используют для службы – они обладают для этого всеми необходимыми качествами. Будучи изначально пастухами, псы смогли сменить род своей деятельности, но не утратили полученных навыков.

Занимаясь с таким питомцем, следует учесть – он не потерпит грубое, небрежное отношение и физическое воздействие. Совершив всего одну ошибку, хозяин может превратить результативную работу в бесконечную борьбу с псом с неврастеническим характером.

Бельгийцы смысленные, интеллектуально развитые и послушные псы, способные быстро понимать и уяснить поставленную задачу. У них в крови заложены территориальные и защитные инстинкты, делающие собак прекрасными сторожами и охранниками.

Брать щенка бельгийской овчарки рекомендуется, когда имеется опыт в воспитании и дрессуре. Владелец должен действовать строго, но не деспотично. Важной является своевременная социализация и обязательно нужно пройти курс общей подготовки, причем, лучше договариваться со своим питомцем, чем использовать грубость и жесткость.

Такого питомца можно содержать в качестве компаньона, но не забывать о сильном чувстве



# Кане-корсо

## Итальяно

Исполин итальянского происхождения с весьма грозным внешним видом. Но у кане-корсо среди преимуществ не только габариты и внешность – они очень сильны и умны. Естественно, что такому неординарному питомцу необходимо раннее воспитание и обучение. Следует как можно раньше выводить его в людные места, чтобы полноценно социализировать.

Относиться к отдаче команд этому псу следует крайне серьезно – вырвавшееся не к месту «фас!» может фатально закончиться для обидчика. Специалисты предупреждают, что владельцы берут на себя большую ответственность, заводя подобного питомца. Из кане-корсо получают прекрасные охранники, бойцы, охотники на крупных зверей. Также представителей породы нередко задействуют в полицейской и розыскной службе.

Чтобы питомец находился в прекрасной физической форме, ему необходимы частые пробежки, занятия и дрессура. Если правильно воспитать собаку, то из нее получится бесстрашный, уравновешенный пес, не проявляющий агрессии, когда этого не требуется. Содержать кане-корсо необходимо таким образом, чтобы он мог общаться с членами семьи и свободно передвигаться.



# Немецкий боксер



Выведенная в Германии порода служебных собак сегодня в США входит в десятку самых популярных псов этой категории. Этот собранный, поджарый, мускулистый пес создан, чтобы усваивать команды, проявлять свою смышленность и быстроту реакции. Уже с 3-х месяцев щенки этой породы способны выполнять простые задания, постепенно обогащая запас навыков.

В немецких боксерах много энергии и активности, с таким питомцем не заскучаешь. Среди служебных пород они считаются самыми игривыми собаками, причем, это качество они сохраняют на всю жизнь. Такого питомца можно заводить для подросткового ребенка — они точно смогут наладить общение.

Боксеры отличаются преданностью и дружелюбием ко всем членам семейства, но полностью подчиняются только владельцу. К чужакам, пришедшим в гости к хозяевам, не агрессивны, не боятся, а лишь настороженно наблюдают. Питомец прямолинеен, не будет хитрить и уваливать от обязанностей, поэтому работать с ним очень легко и приятно.

Не стоит приобретать боксера, проживая в квартире, для него наилучшим вариантом считаются частные владения. Пес не требует сложного ухода, достаточно периодически



# Ньюфаундленд

## (Водолаз)

Канадская порода собак, имеющая свое происхождение от древних молоссов. Большие псы с длинной, густой шерстью, хорошо поддаются дрессировке, обладают отлично памятью и смышленностью. Благодаря тому,

что ньюфаундленды всегда стремятся угодить своему хозяину, их воспитание и обучение не должно вызывать затруднений.

Псов такой породы применяют для службы и заводят в качестве компаньонов. Но, решив завести такого питомца, следует учитывать, потребуется много времени для активных выгулов и активных дрессировок. Такой четвероногий друг будет с радостью сопровождать хозяина во время пробежек, тренировок, пеших походов. Псы готовы преодолевать большие расстояния без усталости.

Ньюфаундленды лишены агрессии, дружелюбны, сдержанны и контактны. Лучшим местом проживания окажется большой дом, где любимец сможет беспрепятственно передвигаться по придомовой территории.

Длинная шерсть такой собаки требует регулярного вычесывания, особенно во время линек. Но благодаря водоотталкивающему покрытию, она практически не пачкается – купать собаку часто не потребуется. Однако, ньюфаундленды очень любят воду и никогда не откажутся окунуться – об этой особенности пса лучше не забывать.



# Собаки на службе у

## Лабрадор людей р



Отличаются дружелюбием, игривостью, терпеливые, надежные, нуждаются в постоянном внимании хозяина, легко поддаются обучению. Не подходят для охраны, подойдут для людей с активным образом жизни.

Обучение лабрадоров происходит в игровой форме, они с удовольствием выполняют все упражнения.

Лабрадоры ретриверы часто участвуют в спасательных операциях в воде, скорость их плавания составляет 5 км/час. Помогают спасти из завалов после взрывов, землетрясений, наводнений и в других несчастных случаях. Могут использоваться в качестве собак-поводырей для людей с ограниченными возможностями. Чтобы помогать при катастрофах требуется специальное обучение и тренировки: от простых команд послушания, заканчивая разыгрыванием сценариев стихийных бедствий.



# Леонбергер

р



Немецкая крупная порода собак, Леонбергеры верные, преданные, умные, спокойные, обладают охранными качествами с грозным внешним видом и мягким характером. Неагрессивные, стараются угодить хозяину, стремятся занять позицию подчиненного в семье, хорошо поддаются дрессировке. Подойдет для семьи с детьми, с которыми отлично ладит и позволяет делать с собой все что угодно.

Пес отлично плавает и используется в качестве спасателей на водоемах. Требуется немалых усилий и занятий, чтобы быстро доплыть до тонущего человека, спасти и вытащить его на берег.

# Дратхаа



Это охотничья порода, которая долгое время использовалась для погони за дичью, но ее качества люди научились применять и в спасательном деле. Они уравновешенные, управляемые, смелые, быстрые, умные, преданные, с развитыми охотничьими инстинктами. Собака-компаньон хорошо ладит с детьми, командам обучаются быстро в форме игры.

Дратхаар нашел свое применение в береговой охране по спасению тонущих людей из воды. Они ловко и быстро добираются, спасают и доставляют в безопасное место.

# Камчатская ездовая



Самая выносливая и легкая порода, используемая как ездовая. Животные достигают скорости 10-15 километров в час. Руководит упряжкой вожак, на обучение которого требуется не менее двух лет. Он выбирает темп движения, останавливает упряжку на отдых в зависимости от состояния рабочих собак, следит за полноценным бегом в пути каждого подопечного. Лайки обладают крепким здоровьем и высокой работоспособностью. Шерсть животных имеет плотную структуру, сохраняет тепло при минусовых температурах и позволяет им отдыхать после забегов на улице даже на снегу. Камчатские ездовые лайки подходят для проживания в суровых климатических условиях. Это не диванная собачка. При содержании лайке потребуются ежедневная активная физическая нагрузка. У собак отсутствует злобность, но в общении с посторонними они осторожны. Лайки всегда настроены на работу, умны, самостоятельны. Это добрый, отзывчивый и послушный питомец.



# Эрдельтерье

Эрдельтерьер – порода служебных собак, выведенная в долине реки Эйр (от названия которой они и получили свое название). Эрдельтерьеров изначально использовали для охоты, но выдающиеся качества этих собак позволили им стать одними из самых универсальных. Эрдели имеют несколько военных и полицейских профессий, служат поводырями и спасателями. Превосходные компаньоны, верные друзья, опекуны и няньки с овчарками, Эрдельтерьеры оказали людям неоценимую помощь во время обеих мировых войн: поиск и транспортировка раненых, курьерская служба – медикаменты, срочные доставки. Эрдельтерьеры широко применяются как служебно-розыскные собаки, пограничники, полицейские, военные. Они успешно работают в армии, госнаркоконтроле и на таможне.



Они способны не только охранять стада от хищников, но и приводить отбившийся скот.

# Кокер-спаниель

Еще одни поисковики с отличным чутьем - это кокер-спаниели. Они хорошо находят взрывчатые вещества и наркотики и в основном работают в таможенной службе, где много вещей и нужно пролезть. Их также проще перевозить и запускать в помещения. По сравнению с овчарками, они встречаются реже - опять же в силу их неспособности защитить человека, если требуется.



Быстрота мышления и способности преодолевать любые препятствия, ласковый характер и четкое выполнение команд, сделали их неотъемлемой частью нашего общества и главными помощниками ~~Сетевыми~~ успешно занимаются поиском пропавших людей. Они - незаменимые помощники человека на охоте



Собаки любой из названных профессий – герои, а их вклад в человеческую жизнь просто колоссален!

