

# РАЗВЕДЕНИЕ ЛОШАДЕЙ

# Биологические особенности лошадей

Класс: млекопитающие

Отряд: непарнокопытные

Семейство: лошадиных

Род: лошадей



Подрод: собственно лошадь

Домашние лошади  
Тарпаны  
Лошадь Пржевальского

Зебры

Квага  
Бурчела  
Греви

Полуослы

Кианг  
Онагр  
Кулан

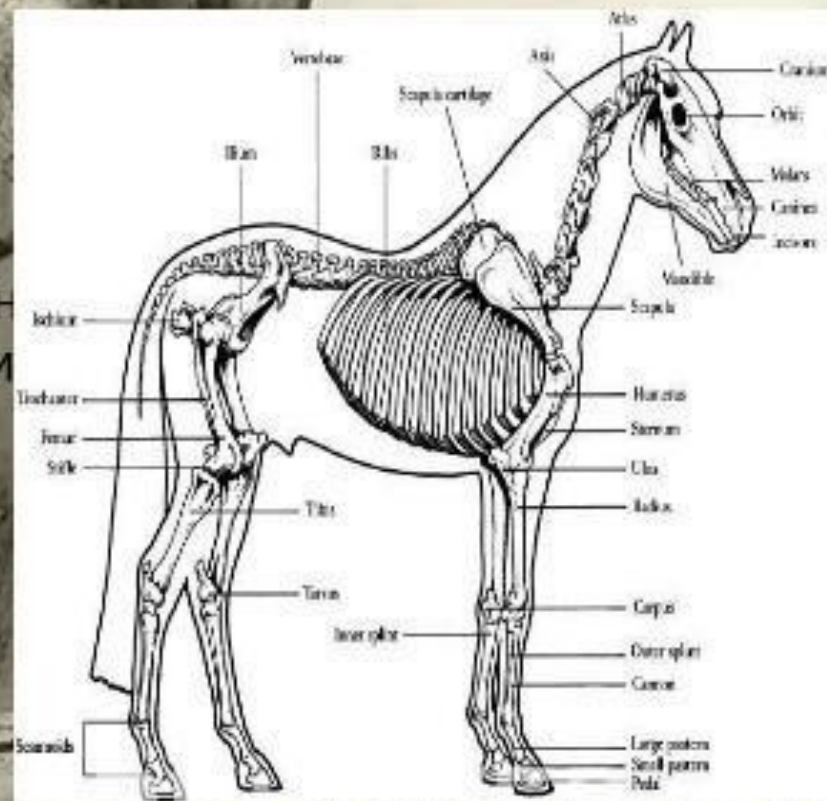
Ослы

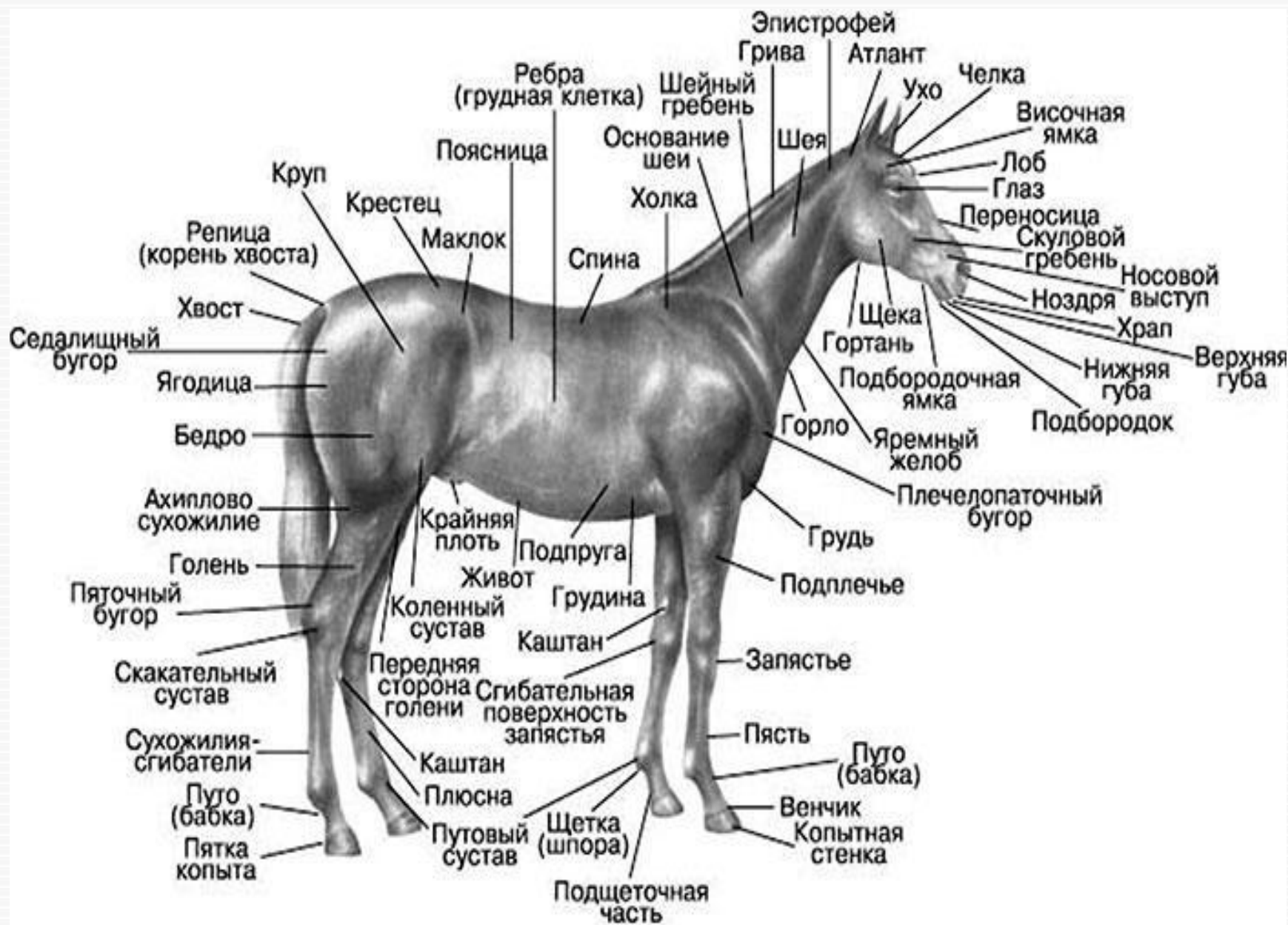
Домашние: Бухарские,  
Каталонские, Пуатинские.  
Дикие: Сомалийские  
Абиссино-Нубийские

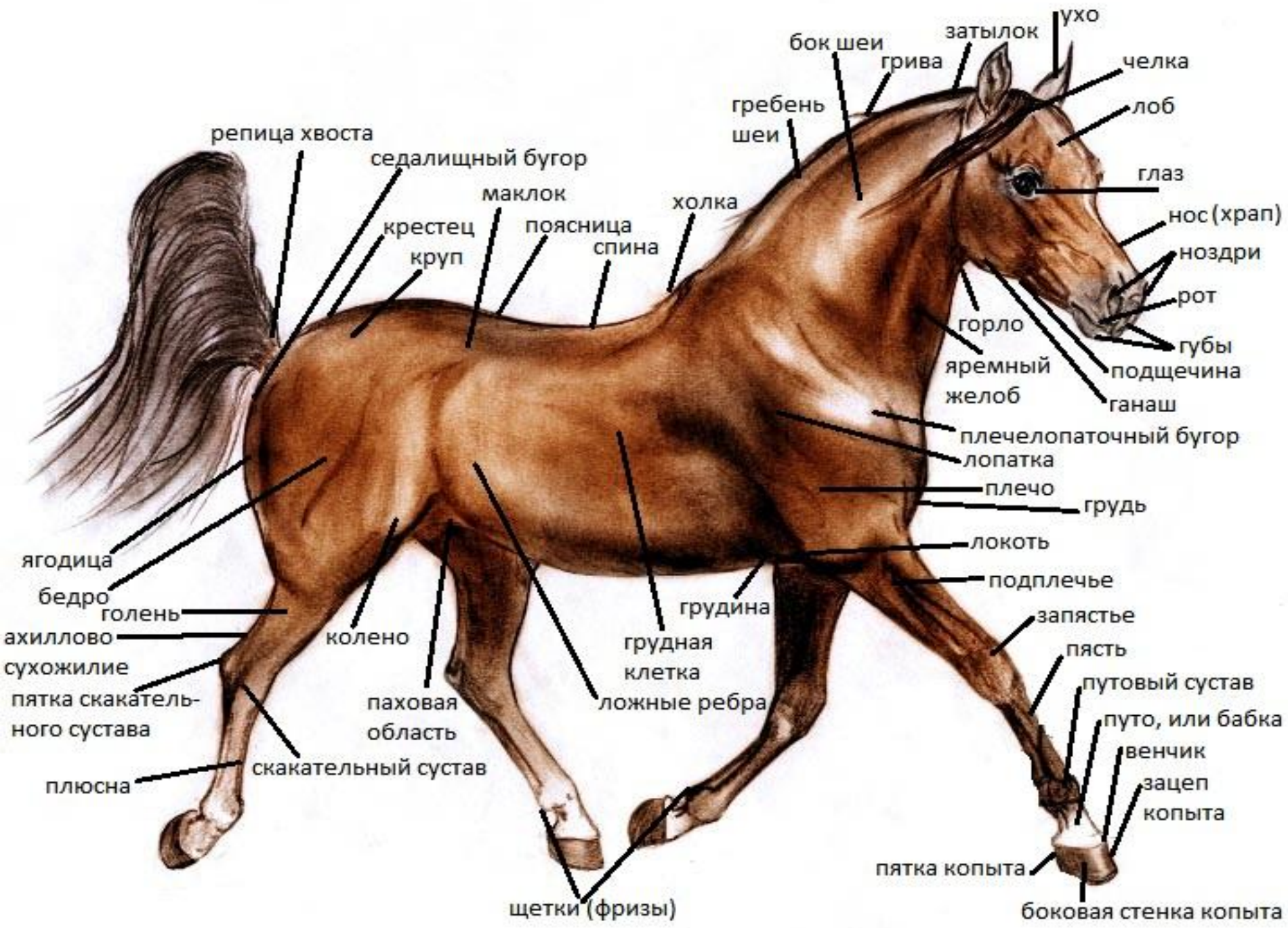
# Биологические особенности лошади

## лошади

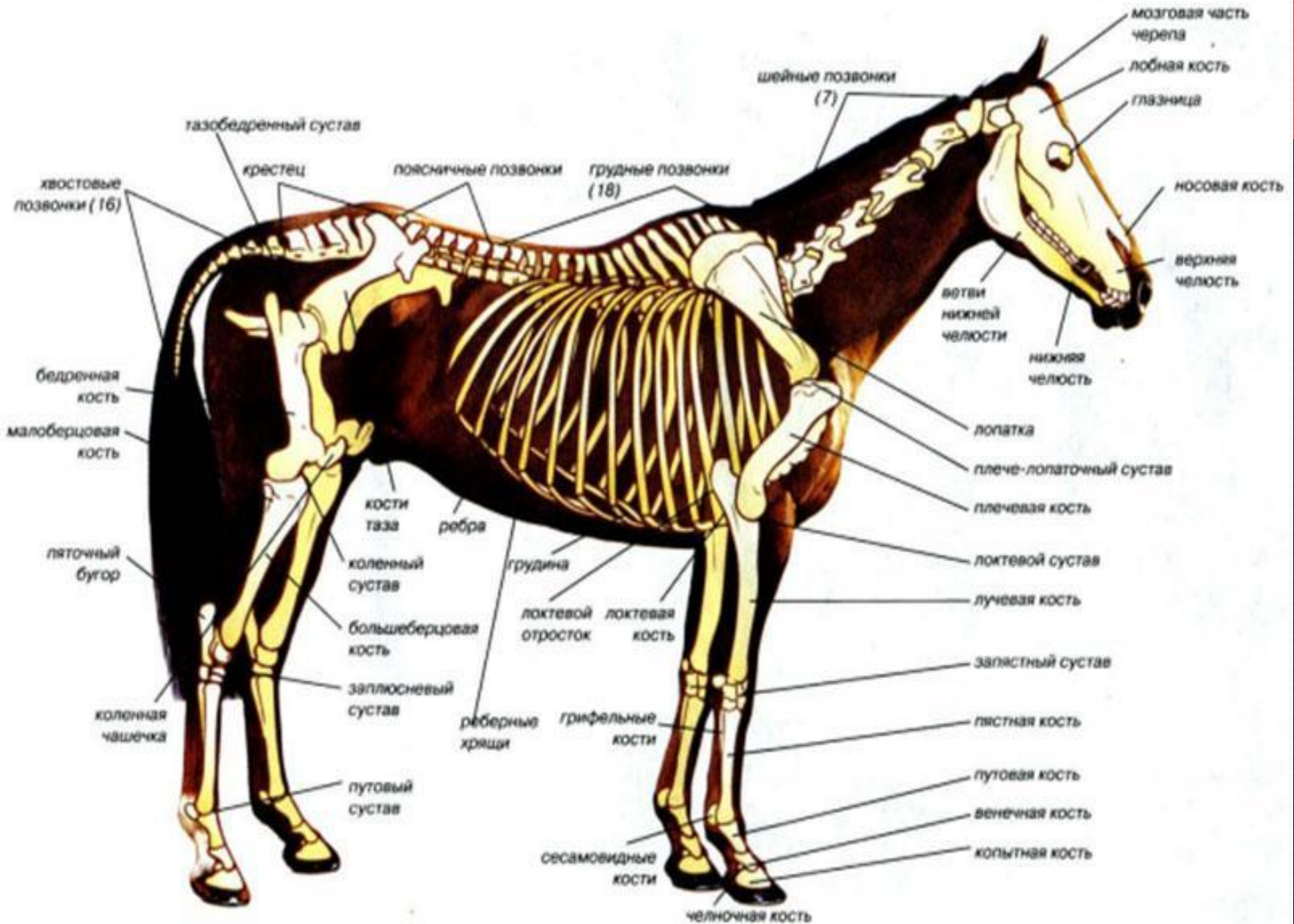
- Позвоночник лошади неподвижен (кроме шеи и хвоста).
- могучая мускулатура.
- Конечности двигаются только вперед-назад.
- ключицы отсутствуют.
- Голова вытянутая, сухая, с большими живыми глазами, широкими ноздрями и большими или средней заостренными ушами, весьма подвижными ушами.
- Мозг относительно мал, но умственные способности развиты довольно высоко.
- Из чувств лучше всего развит слух, затем зрение и, наконец, обоняние.

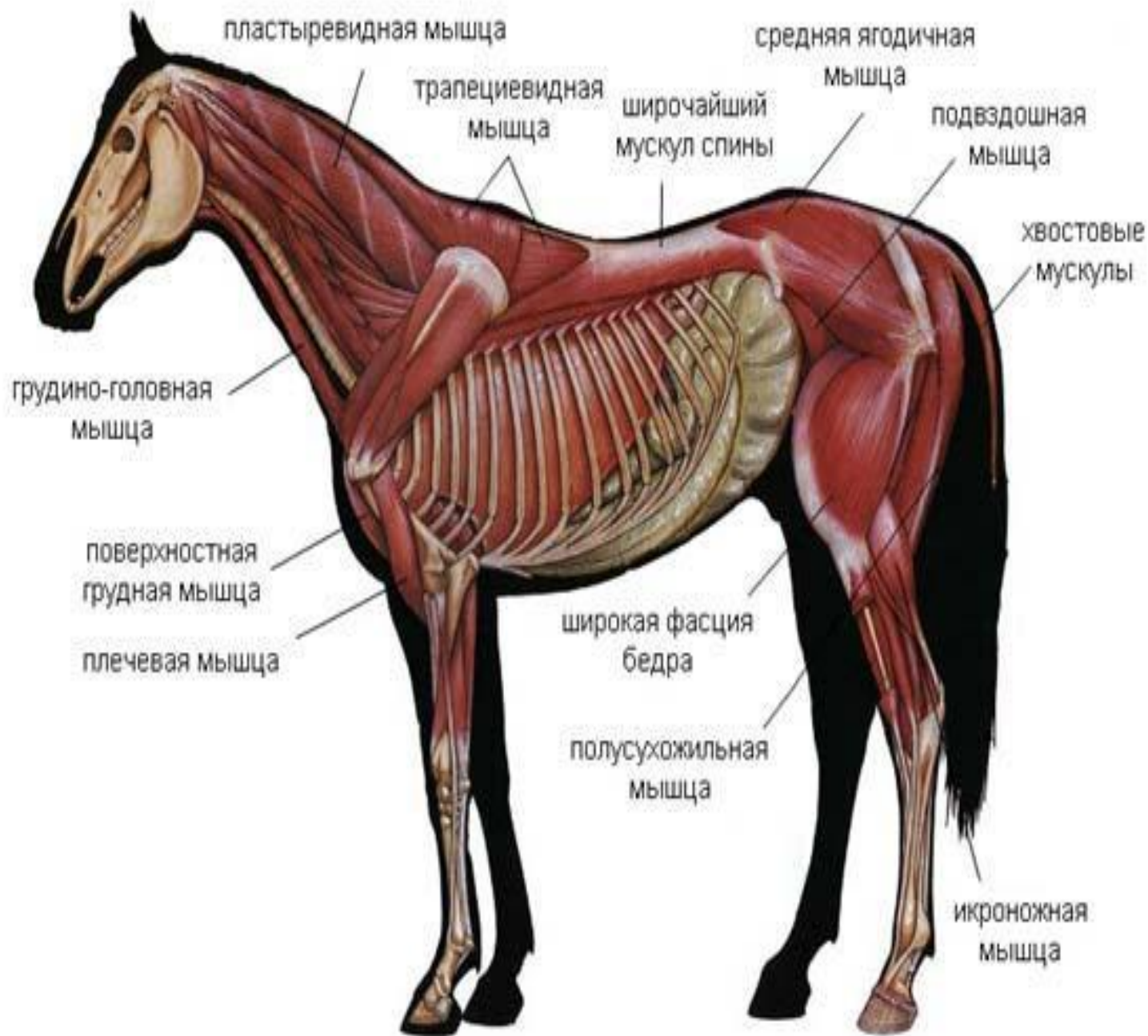


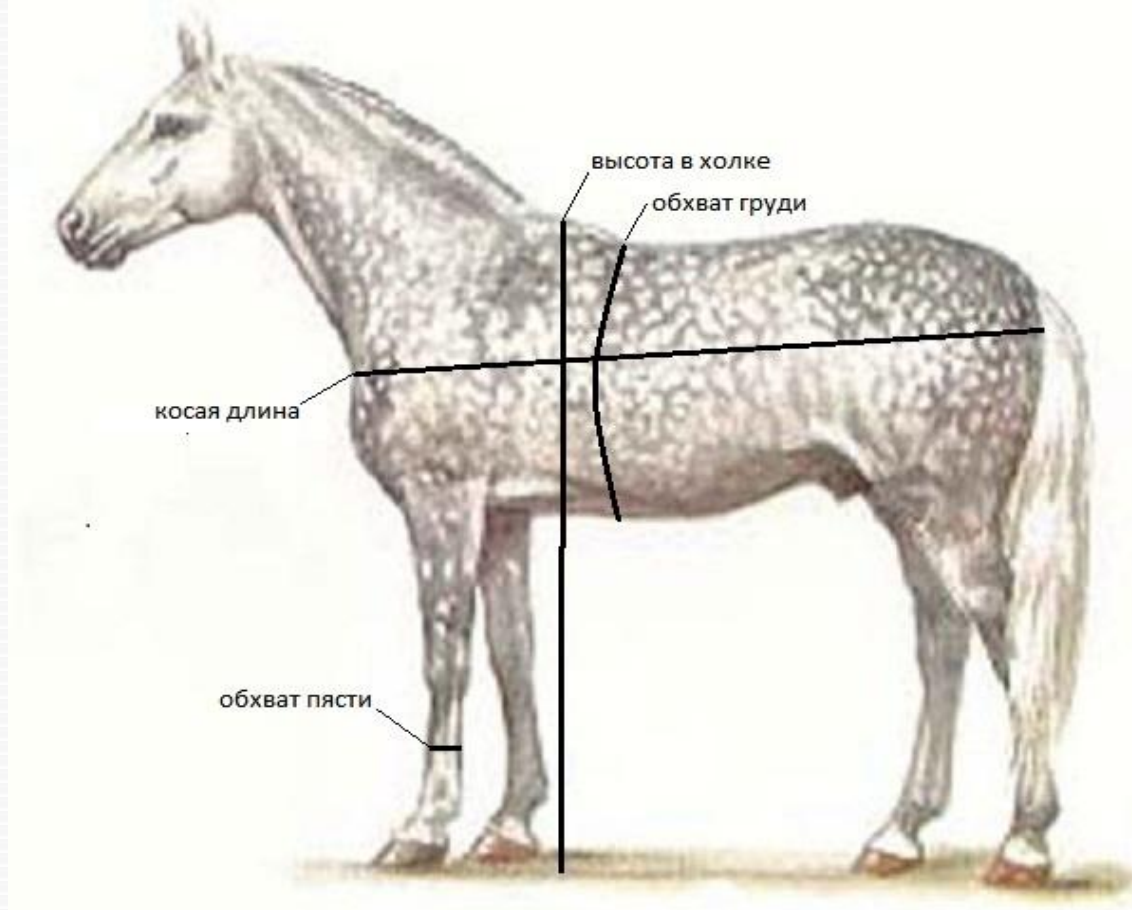




- ухо
- челка
- лоб
- глаз
- нос (храп)
- ноздри
- рот
- губы
- подщечина
- ганаш
- горло
- яремный желоб
- плечелопаточный бугор
- лопатка
- плечо
- грудь
- локоть
- подплечье
- запястье
- пясть
- путовый сустав
- путо, или бабка
- венчик
- зацеп
- копыта
- пятка копыта
- боковая стенка копыта
- затылок
- ухо
- грива
- бок шеи
- гребень шеи
- холка
- спина
- поясница
- маклок
- седлищный бугор
- крестец
- круп
- ягодица
- бедро
- голень
- ахиллово сухожилие
- пятка скакательного сустава
- плюсна
- скакательный сустав
- паховая область
- ложные ребра
- грудина
- грудная клетка
- грудь
- локоть
- подплечье
- запястье
- пясть
- путовый сустав
- путо, или бабка
- венчик
- зацеп
- копыта
- пятка копыта
- боковая стенка копыта
- щетки (фризы)
- репица хвоста
- седлищный бугор
- маклок
- крестец
- круп
- поясница
- спина
- холка
- ягодица
- бедро
- голень
- ахиллово сухожилие
- пятка скакательного сустава
- плюсна
- скакательный сустав
- паховая область
- ложные ребра
- грудина
- грудная клетка
- грудь
- локоть
- подплечье
- запястье
- пясть
- путовый сустав
- путо, или бабка
- венчик
- зацеп
- копыта
- пятка копыта
- боковая стенка копыта
- щетки (фризы)







## **Масса тела, промеры, индексы и кондиции лошадей**

Для лошадей разных типа и породы характерны свои особенности массы и промеров тела. По массе взрослые лошади относятся к тяжелым (600 кг и выше), средним (450 - 600 кг) и легким (до 450 кг). Крупных лошадей обычно представляют тяжеловозы, а небольших - лошади местных пород (часто меньше 400 кг). Для контроля за развитием молодняка, а также записи его в племенные книги и при экспертизе на выставках используют четыре основных промера: высоту в холке, длину туловища, обхват груди и пясти.



По высоте в холке (по росту) лошадей подразделяют на низких (до 142 см), средних (142 - 155 см), крупных (155 - 164 см) и очень крупных (165 см и выше). Рост пони около 100 см. Лошади могут иметь малый обхват пясти (17 - 19 см), средний (20 - 22 см) и большой (23 см и выше). Длина туловища, измеряемая палкой от плече-лопаточного сочленения до седалищного бугра, относится к основным промерам лошади, с помощью которого определяется индекс ее формата. Обхват груди - промер, изменяющийся в зависимости от упитанности лошади.

1) формата (растянутости)

$$\frac{\text{Длина туловища} \times 100}{\text{Высота в холке}}$$

2) обхвата груди (широкотелости)

$$\frac{\text{Обхват груди} \times 100}{\text{Высота в холке}};$$

3) компактности (сбитости)

$$\frac{\text{Обхват груди} \times 100}{\text{Длина туловища}};$$

4) костистости

$$\frac{\text{Обхват пясти} \times 100}{\text{Высота в холке}}$$

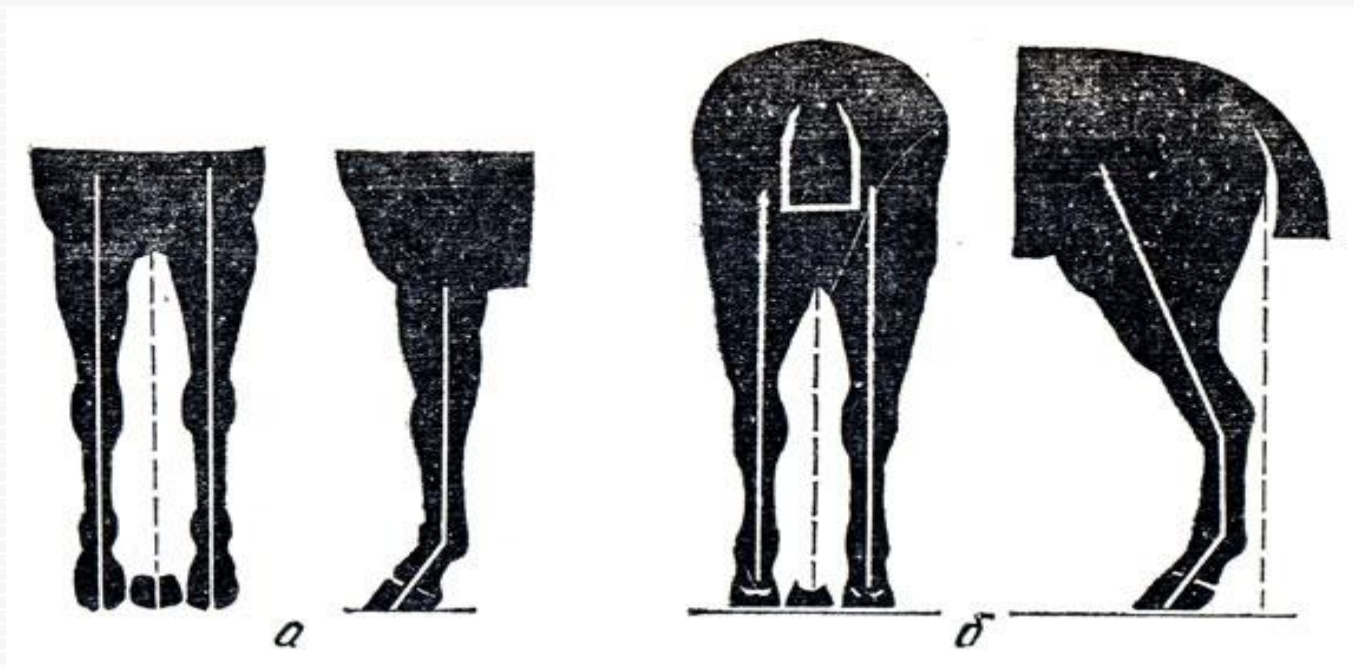
Индекс формата очень сильно изменяется с возрастом лошадей, он меньше 100% у новорожденных жеребят, имеющих длинные конечности и короткое туловище. У взрослых лошадей индекс формата больше 100 %, причем у верховых 100 - 102 %, то есть их формат близок к квадрату. Форма тела тяжеловозов напоминает растянутый прямоугольник, индекс формата равен 106 - 108%. Индекс обхвата груди увеличивается с возрастом лошадей. У взрослых верховых лошадей он составляет 108 - 115 %, у рысистых пород - 115 - 118 и у тяжеловозов - 123 - 130%. По этому индексу, кроме типа лошадей, судят об условиях выращивания молодняка и его здоровье.

Индекс компактности позволяет сделать вывод о степени развития туловища лошади. Этот индекс, по В.О. Витту, соответствует индексу эйрисомии, мало изменяющемуся с возрастом, характеризующему конституцию лошади. Индекс компактности (сбитости или эйрисомии) у лошадей лептосомного типа конституции, к которому относятся ахалтекинцы и чистокровные верховые, равен 106-111 %, а у лошадей эйрисомного типа, представляемого советскими тяжеловозами, — 120%.

Индекс костистости указывает на развитие костного скелета и в известной степени на крепость конституции лошади. У верховых лошадей он составляет около 12 %, у рысистых пород – 12,5-13, у тяжеловозов – от 14 до 16%.

В процессе бонитировки оценку экстерьера племенных лошадей проводят по статьям и промерам в соответствии с инструкцией по бонитировке племенных лошадей. Первую бонитировку лошадей осуществляют в возрасте  $1\frac{1}{2}$  -  $3\frac{1}{2}$  лет, вторую - в возрасте  $3\frac{1}{2}$  -  $7\frac{1}{2}$  лет, а третью – в  $7\frac{1}{2}$  лет и старше. Материалы бонитировки (акт) используют в племенной работе. На выставках и выводках комиссия экспертов на основании осмотра и промеров лошадей дает оценку их экстерьера, входящую затем в комплексное заключение о племенных качествах животных и присуждении им наград (премий).

# Постановка передних и задних конечностей





### **Типы конституции**

По классификации Кулешова – Иванова основные типы конституции лошадей характеризуются следующими показателями.

Обычно лошади бывают смешенного конституционального типа. Так, тяжеловозам чаще свойственна грубая рыхлая конституция. Среди представителей любой породы могут встречаться лошади различных типов конституции.

Основными фактами формирования желательных типов конституции лошадей являются целенаправленный отбор и подбор животных для племенных целей, направленное воспитание молодняка, а также систематически тренинг. Огромное влияние на формирование конституции лошадей оказывают естественноисторические условия, особенно при табунном их разведении.



Если линия профиля от переносицы до ноздрей с вогнутыми линиями

4. Щучья



5. Баранья



6. Горбоносая



**В) Форма спины**

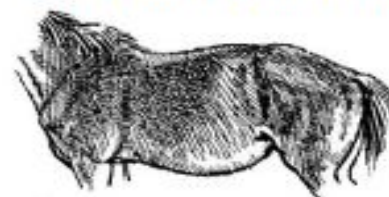
1. Седлистая мягкая спина



2. Прямая спина



3. Карпообразная спина



**Г) Расположение запястья передней конечности (относительно линии, соединяющей середину локтя с задней частью копыта)**

1. Прямое



2. Направленное вперед



3. Направленное назад



21-29 — Спина и круп



21 — нормальная хогна



22 — седлистая



23 — нормальная поясница



24 — прямая спина



25 — горбатая спина (карпообразная)



26 — высокая поясница



27 — высокий круп



28 — прямой круп

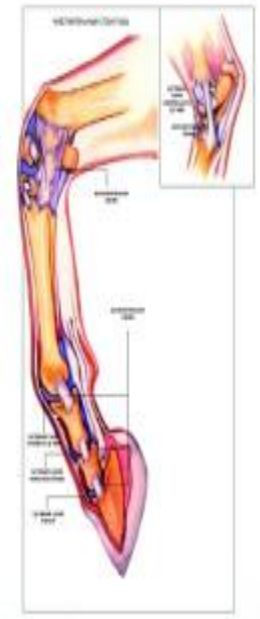
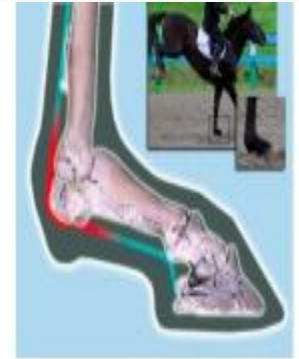
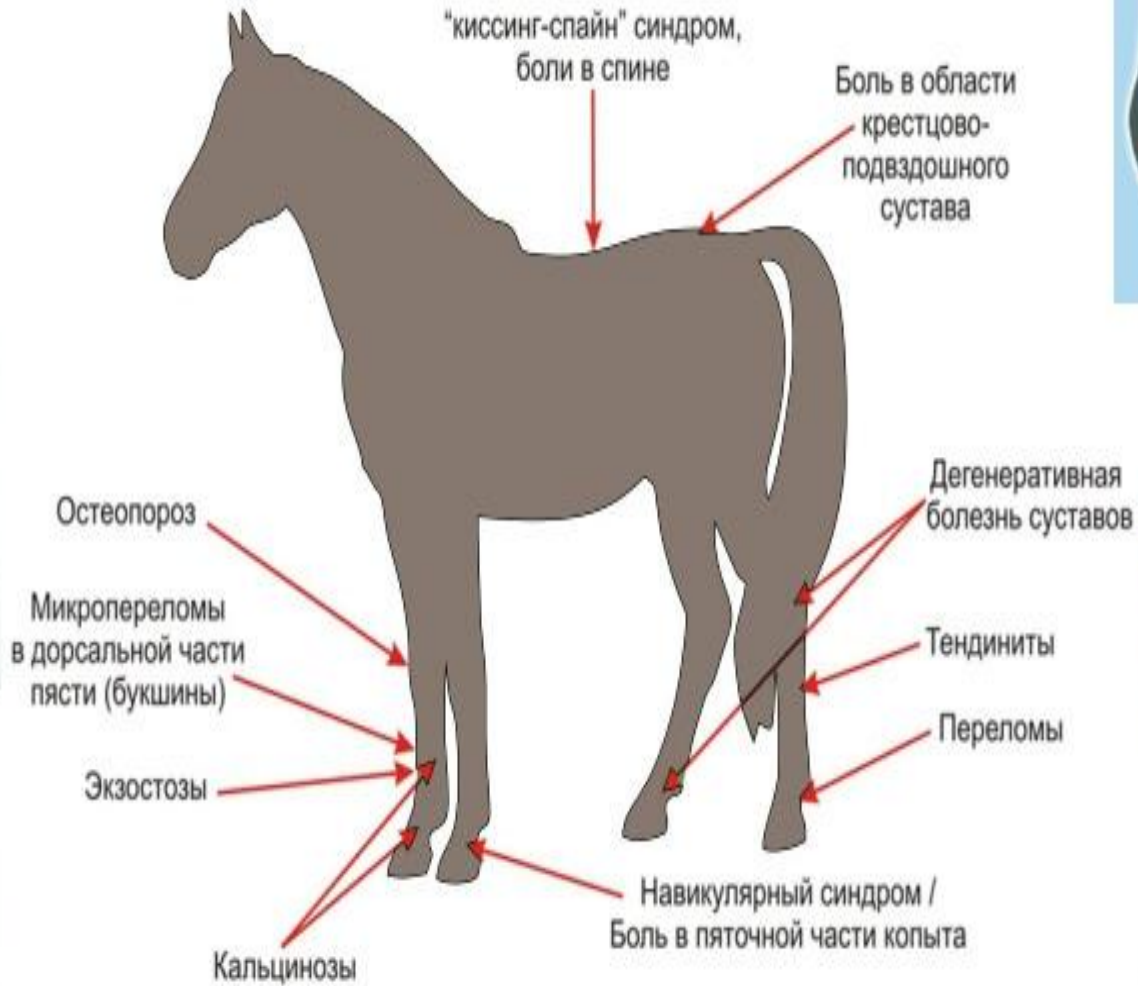
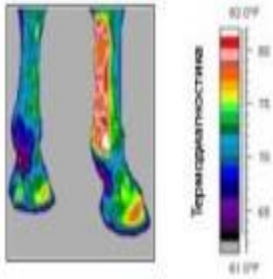


29 — свислый круп



30 — кованое переднее копыто

Внешний вид поврежденных сухожилий



# масть лошади

- Гнедая;
- Вороная;
- Рыжая;
- Серая.
- Все остальные — производные от этой четверки.



# Масти лошадей

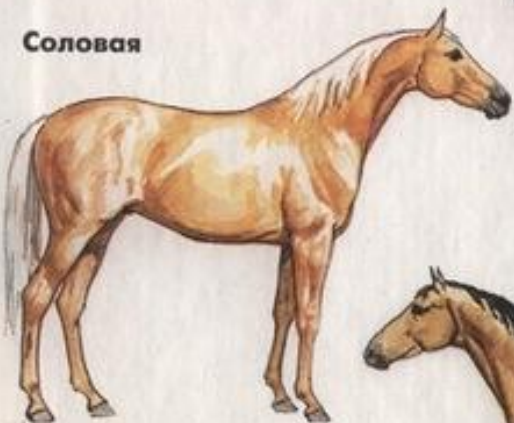
Серая



Мышастая



Соловая



Буланая



Рыжая



Бурая



Вороня



Игрневая



Караковая



Гнедая





*Мышастая масть*



*Соловая масть*



*Саврасая масть*



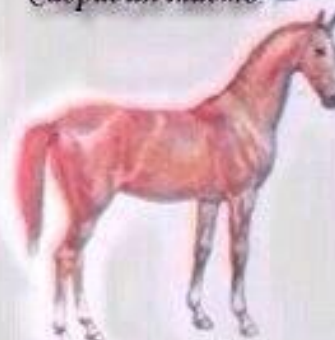
*Бурая масть*



*Буланая масть*



*Чубарая масть*



*Светло-соловая масть*



*Серая в яблоках масть*



*Изумрудная масть*



*Рыжая масть*



*Гнедая*



*Светло-гнедая масть*



*Гнедо-пегая масть*



*Караковая масть*



*Воронья масть*



*Каурая масть*

**Звездочка**



**Звезда**



**Звезда с узкой проточиной и белизной между ноздрями**



**Звезда с проточиной и белизной между ноздрями**



**Звезда с широкой проточиной, захватывающей правую ноздрю**



**Лысина (фонарь)**



**Правая передняя белая в полпясти**



**Левая передняя белая до запястья**



**Правая передняя белая до пуга**



**Правая задняя белая по венчику**



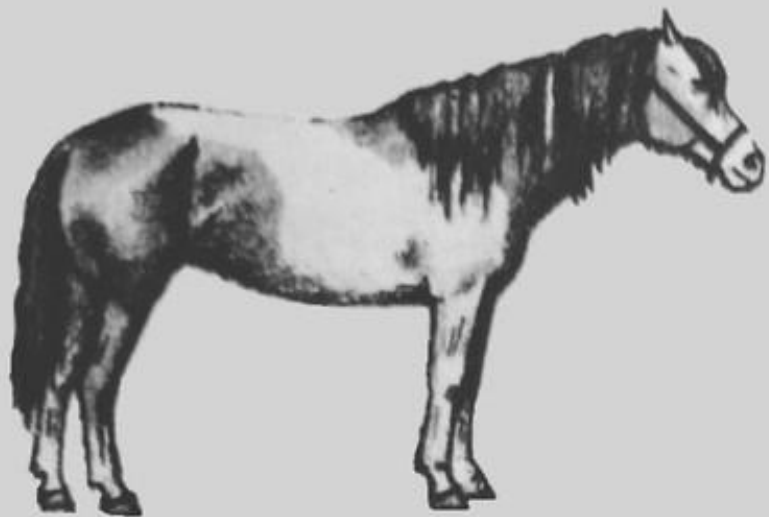
**Левая задняя белая в полплюсны**



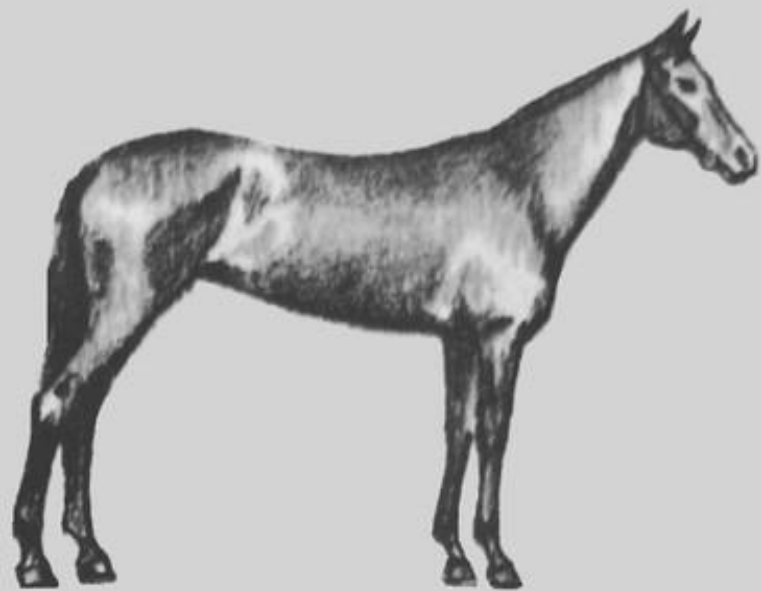
**Магомедовы пятна на крупе рыжей лошади**



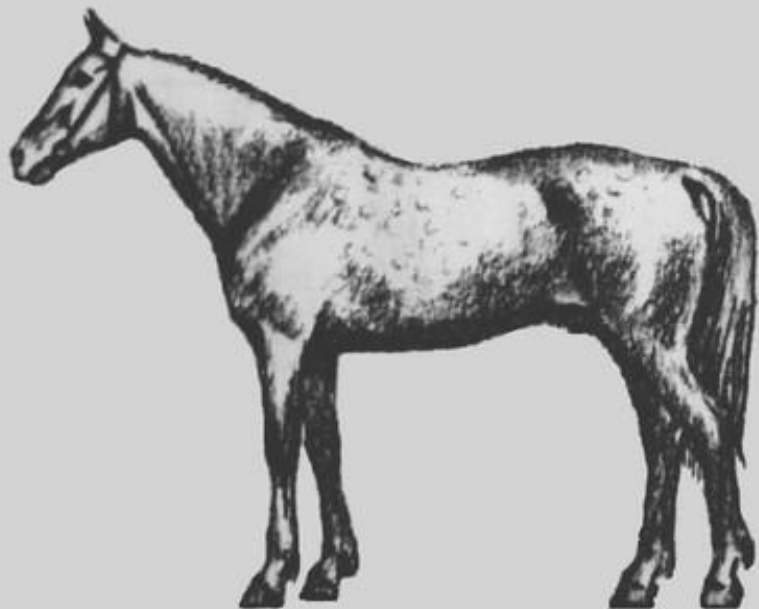




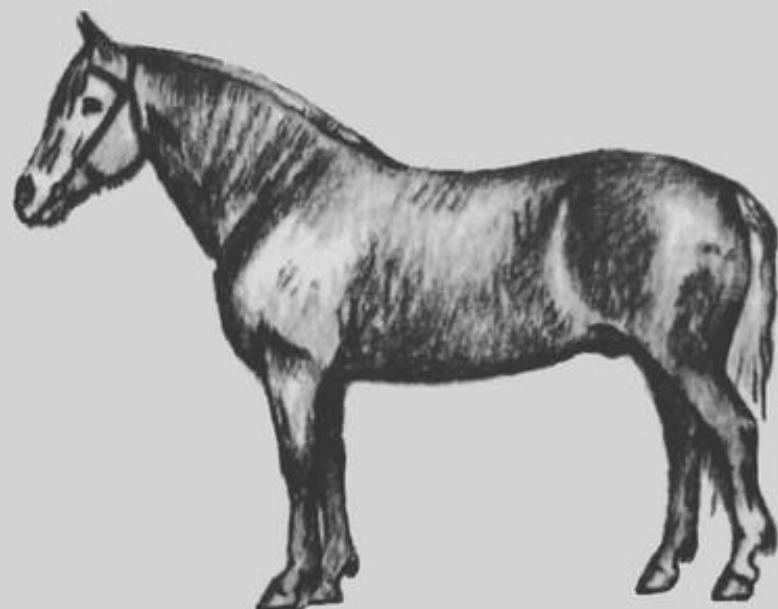
*1. Грубый тип*



*2. Нежный тип*



*3. Плотный тип*



*4. Рыхлый тип*

# ГОЛОВА

По голове лошади судят о ее здоровье, темпераменте и нраве. Величина головы имеет значение при передвижении лошади, так как перемещение головы вперед или назад позволяет изменять положение центра тяжести в том же направлении. Для быстроаллюрных лошадей характерна легкая, сухая и малая голова, для тяжеловозов – крупная, сырая и грубая.

По соотношению лобной и лицевой частей различают широколобую и узколобую головы, по профилю – прямую, горбоносую и вогнутую («щучью»).

Нормальной считается постановка головы, при которой она расположена под углом  $45^\circ$  к горизонту.

У быстроаллюрных лошадей глаза крупные и более выпуклые, чем у тяжеловозов. Подвижность ушей – один из показателей темперамента лошади. Однако усиленная подвижность ушей свидетельствует о плохом зрении лошади. Губы должны полностью закрывать рот и хорошо удерживать корм.

**Высокий выход:**



Фото: Маргарита Лобова

Фото 32. С высоким поставом

**Средний выход:**



Фото: Маргарита Лобова

Фото 35. С высоким поставом

**Низкий выход:**



Фото: Маргарита Лобова

Фото 38. С высоким поставом и  
зарезом



Фото: Маргарита Лобова

Фото 33. Со средним поставом



Фото: Татьяна Козловская

Фото 36. Со средним поставом



Фото: Маргарита Лобова

Фото 39. Со средним поставом



Фото: Маргарита Лобова

Фото 34. С низким поставом



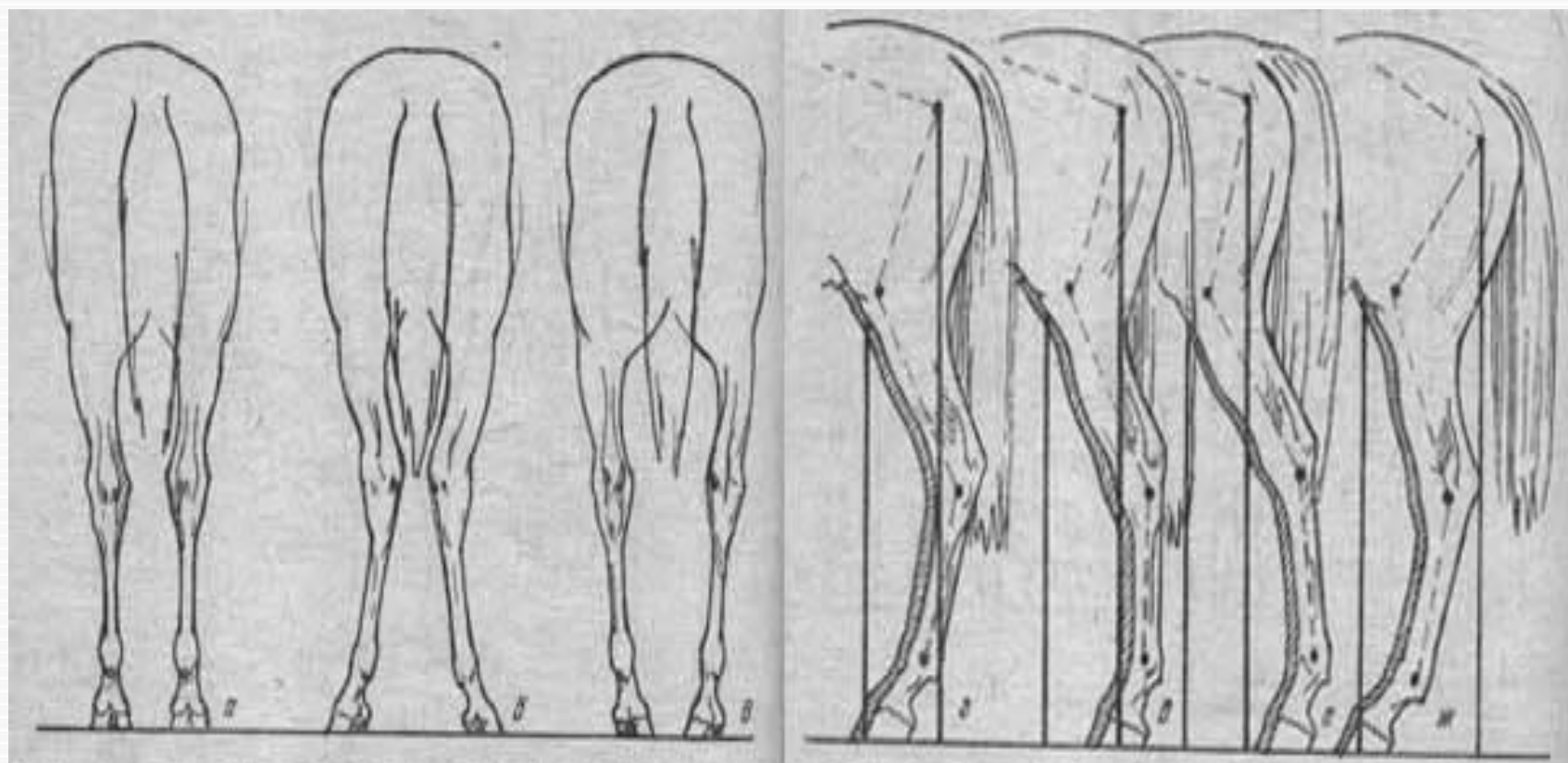
Фото: Маргарита Лобова

Фото 37. С низким поставом



Фото: Маргарита Лобова

Фото 40. С низким поставом



### Постановка задних ног лошади:

*а* — нормальная; *б* — х-образная; *в* — о-образная; *г* — саблистая; *д* — прямая; *е* — отставленная; *ж* — подставленная

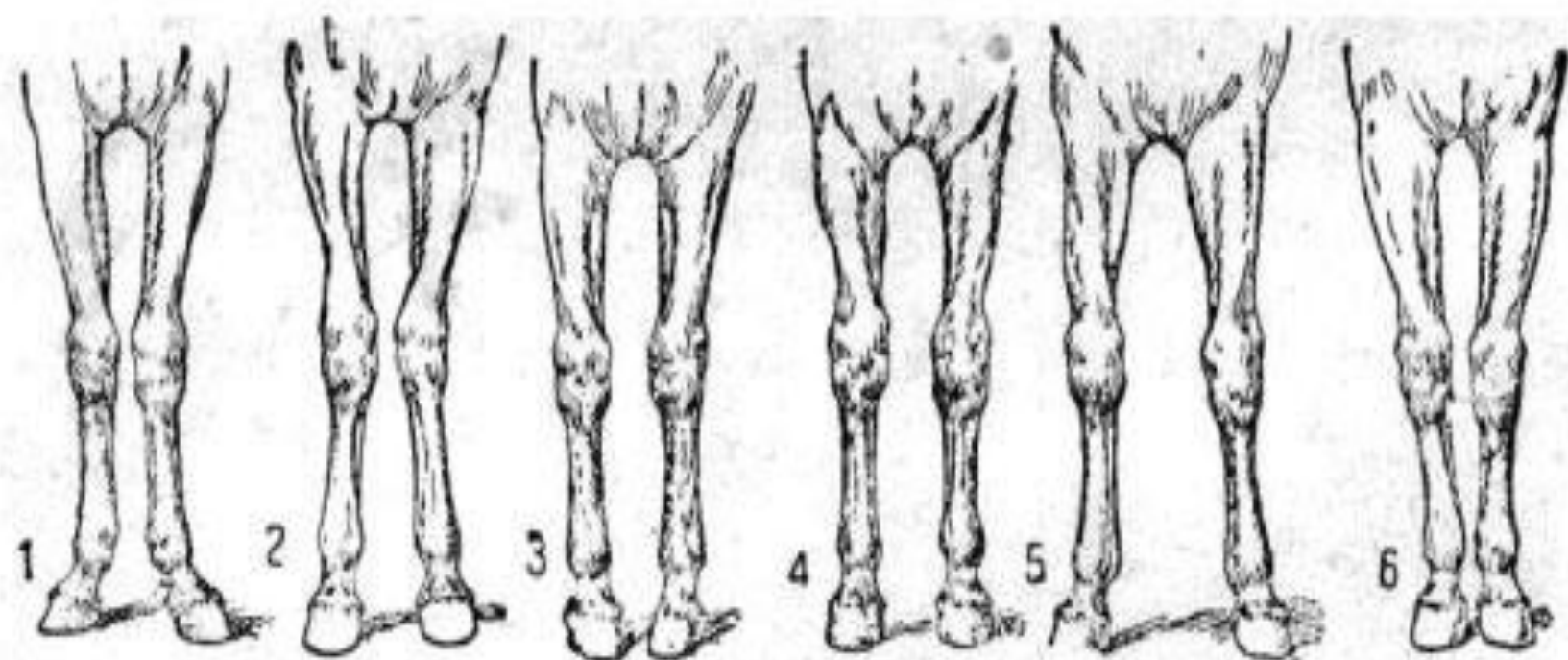
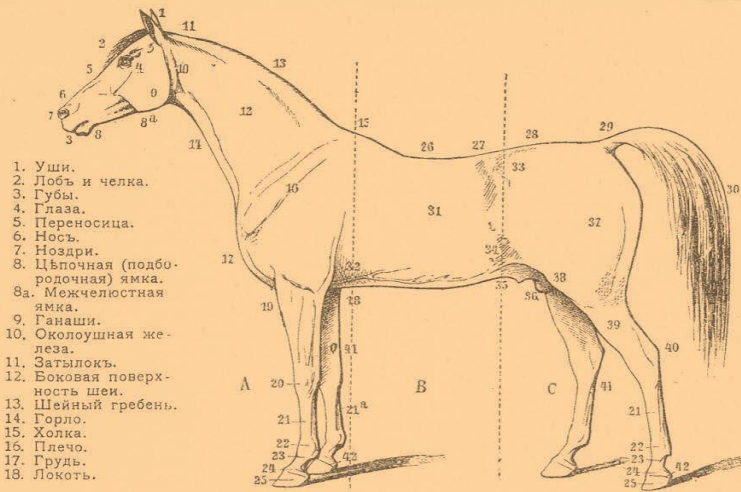


Рис. 21. Различная постановка передних ног (вид спереди).  
1—косолапая постановка наружу (размёт); 2—иксообразная;  
3—косолапая внутрь; 4—правильная; 5—широкая; 6—узкая.

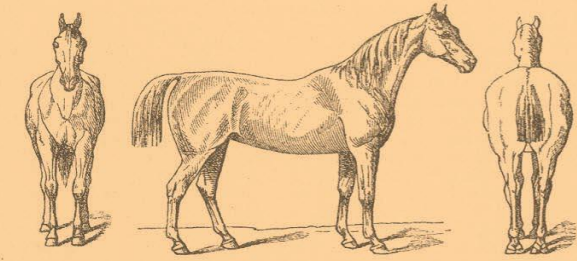
Порок	Признак	Лечение и профилактика
«Костыльная нога»	У новорожденных жеребят отмечается согнутость конечностей	На пораженную область накладывается гипсовая повязка, лошадь куют на подкову с «клювом»
Букшины, или припухлости	Периостит, возникающий из-за ушиба или ранения пясти или плюсны, сопровождающейся болью и хромотой	Охлаждающие повязки в 1-е сут, потом спиртовые согревающие компрессы, массаж и тепло
Брокдаун	Укорочение и утолщение сухожилий сгибателей в области нижней трети пясти	Шинная повязка и покой, профилактика – перед работой наложить давящую повязку
Наливы	Синовиты или тендовагиниты в области путового сустава, чаще наблюдаются при сырой, рыхлой конституции, при неправильной эксплуатации, нарушении режима кормления и поения	Покой, давящие повязки, профилактика – правильное использование лошади во время работы
Жабка	Костное разращение путового или венечного сустава в результате неправильной постановки конечностей	Выбраковка животного
Шпат	Остеоартроз скакательного сустава, сопровождаемый припухлостью, на ходу лошадь резковато и высоко подергивает ногу	Покой, кортикостероиды на пораженную область, сбалансированный рацион
Пипгак	Хроническое воспаление кожи, подкожной клетчатки, слизистой сумки и периоста в области пяточной кости	Полный покой, холод на место припухлости с последующими тепловыми процедурами
Мокрецы (подседы)	Дерматиты в области путовой кости под щетками при скармливании барды, сопровождающиеся выпотом жидкости, склеиванием волос, появлением корок	5%-ный спиртовой раствор пиктоанина, 2%-ный раствор бриллиантового зеленого, нистатиновая или левориновая мазь на пораженное место
Слоновость	Тестоватое или плотное малоблезненное припухание на 1 или 2 задних конечностях, чаще у лошадей тяжеловозных пород	Эластичные повязки, ежедневный массаж, грязелечение, ионофорез йода

Название	Характеристика признаков
1	2
<b>На передних конечностях</b>	
Атрофия плеча (исплек)	Атрофия мускулатуры правой или левой лопатки, проявляющаяся плечевой хромотой.
Локтевой бурсит (шиповой сумки (желвак)	Мягкая опухоль вследствие воспаления слизистой сумки и травматических ушибов локтя шипами подков при лежании с подогнутыми передними ногами (по коровьи)
Козинец	Изогнутость запястного сустава вперед вследствие укорочения сухожилий сгибателей и деформации костей сустава. Бывает врожденный и приобретенный.
Бурсит запястья (гигрома)	Серозно-фиброзная мягкая опухоль, в виде желвака или гриба, вызванная ушибом.
Запавшее запястье (телячье)	Прогиб запястья назад в результате недостаточного развития сустава. Создает ненормальные условия для функций сухожилий сустава и нарушает правильность движений.
Брокдаун (тендинит)	Разрыв и укорочение сухожилий сгибателей и появление опухолей вследствие кровоизлияний и выпота серозной жидкости образуется утолщение задней нижней части пясти.
Букшина	Воспаление надкостницы, выпуклое утолщение спереди пясти вследствие. Напряженной тренировки и испытаний, особенно по жесткому грунту.
Перехват под запястьем	При слабо развитых сухожилиях нога перетянута под запястьем.
Неправильная постановка передних конечностей	Размет передних конечностей, когда ноги расходятся в сторону. Косолапость, когда ноги сближены и повернуты внутрь.
<b>На задних конечностях</b>	
Бурсит колена (коленный желвак)	Воспаление коленного сустава в виде опухоли (желвака).
Бурсит пятки (пипгак)	Мозолистая опухоль на конце пяточной кости сзади.
Шпат (деформирующий артрит)	Хроническое воспаление в виде костных разращений скакательного сустава с внутренней и наружной стороны с характерным судорожным подергиванием ногой (“петушиный ход”).
Курба	Излом задней поверхности скакательного сустава у основания пяточной кости, нарушающую прямую линию, вследствие воспаления надкостницы с разращением

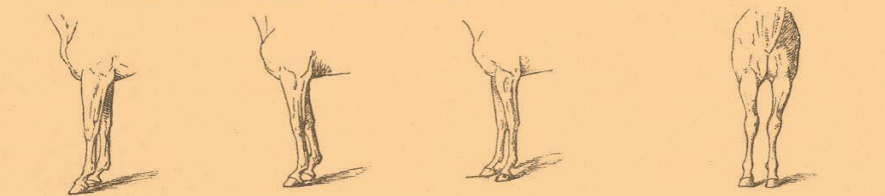


Фиг. 1.

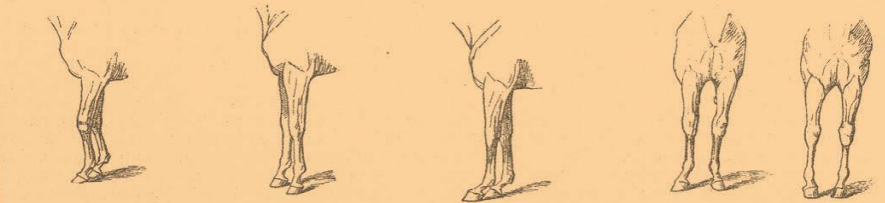
1. Уши.
2. Лобъ и челка.
3. Губы.
4. Глаза.
5. Переносица.
6. Носъ.
7. Ноздри.
8. Цѣлочная (подбородочная) ямка.
- 8а. Межчелюстная ямка.
9. Ганаша.
10. Околоушная железа.
11. Затялокъ.
12. Боковая поверхность шеи.
13. Шейный гребень.
14. Горло.
15. Холка.
16. Плечо.
17. Рудь.
18. Локоть.
19. Подплечье.
20. Заязье (переднее колено).
21. Пясть (берцо).
- 21а. Вольш, сухожильная изогнутость.
22. Путовой составъ.
23. Путь.
24. Вѣнчикъ.
25. Копыто.
26. Спина.
27. Крестница, почка.
28. Крестецъ, крупъ.
29. Корень хвоста.
30. Хвостъ.
31. Ребра (бокъ).
32. Грудная вена.
33. Подвздохи или моклаки.
34. Пахъ.
35. Крайняя плоть.
36. Мошонка.
37. Бѣдро (ляжка).
38. Колѣнная чашка.
39. Голень.
40. Скакательный суставъ.
41. Каштаны.
42. Мякиши.



Фиг. 2—4. Нормальная постановка лошади.

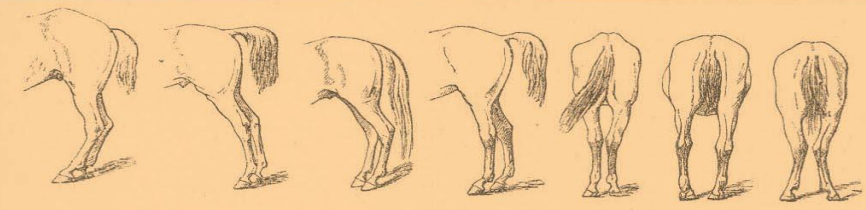


5. Слишком узкая. 6. Слишком широкая. 7. Сближенные колѣни.



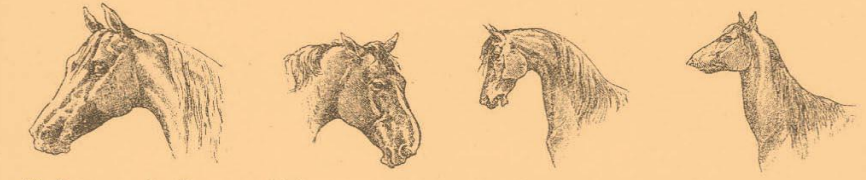
8. Французская п. 9. Зацѣпами внутрь. 10. Слишком вперед. 11. Подъ себя. 12. Обратно изогнутое колѣно. 13. Козинецъ. 14. Очень крутая п. 15. Очень отлогая п.

Фиг. 5—15. Различная постановка переднихъ ногъ (8—9 спереди, 10—15 сзади).



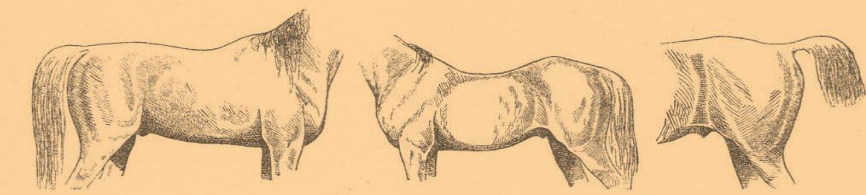
16. Подъ себя. 17. Очень назад. 18. Саблеобразная п. 19. Медвежья пост. 20. Слишком узкая, разная п. 21. Бочкообразная п. 22. Коровья пост.

Фиг. 16—22. Различная постановка заднихъ ногъ (16—19—сбоку, 20—22—сзади).

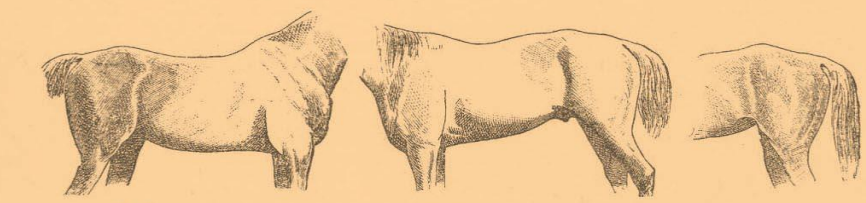


23. Голова арабской лошади (шучья). 24. Голова норрйской лошади. 25. Лебединая шея. 26. Оленья шея.

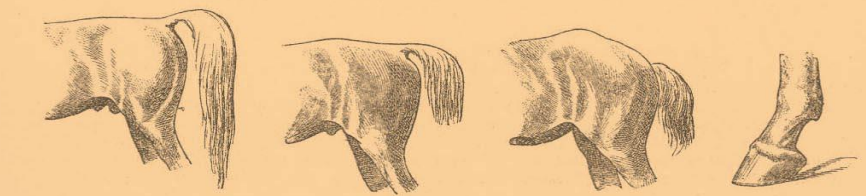
Фиг. 23—26. Голова и шея.



27. Нормальная холка. 28. Вогнутая спина. 29. Нормальная поясница.



30. Длинная спина. 31. Горбатая спина. 32. Высокая и длинная поясница.



33. Горизонтальный крупъ. 34. Прямой крупъ. 35. Свислый крупъ.

Фиг. 36. Переднее путо съ копытомъ.



# ПАСПОРТ

СПОРТИВНОЙ И ПРОГУЛОЧНОЙ ЛОШАДИ



## Словесное описание примет

**Голова:** Выше уровня глаз пятиконечная звезда с проточной, переходящей в пятно телного цвета между ноздрей с захватом правой ноздри

**Ноги** ЛП: Нет

ПШ: До плечевого сустава неравно белы

ЛЗ: 2/3 плосны равномерно белы

ПЗ: 2/3 плосны неравно белы

**Дополнительные приметы:**

**Кличка:** КОЗЫРЬ *жарко*

**Пол:** жеребец **Мать:** рыжак

**Кровность по ч/в:** *Дата рождения:* 17.04.2009

**Место рождения:** Штат Мичиган, Лансингтон, Вашингтон,

г. Анна Ристовской обл.

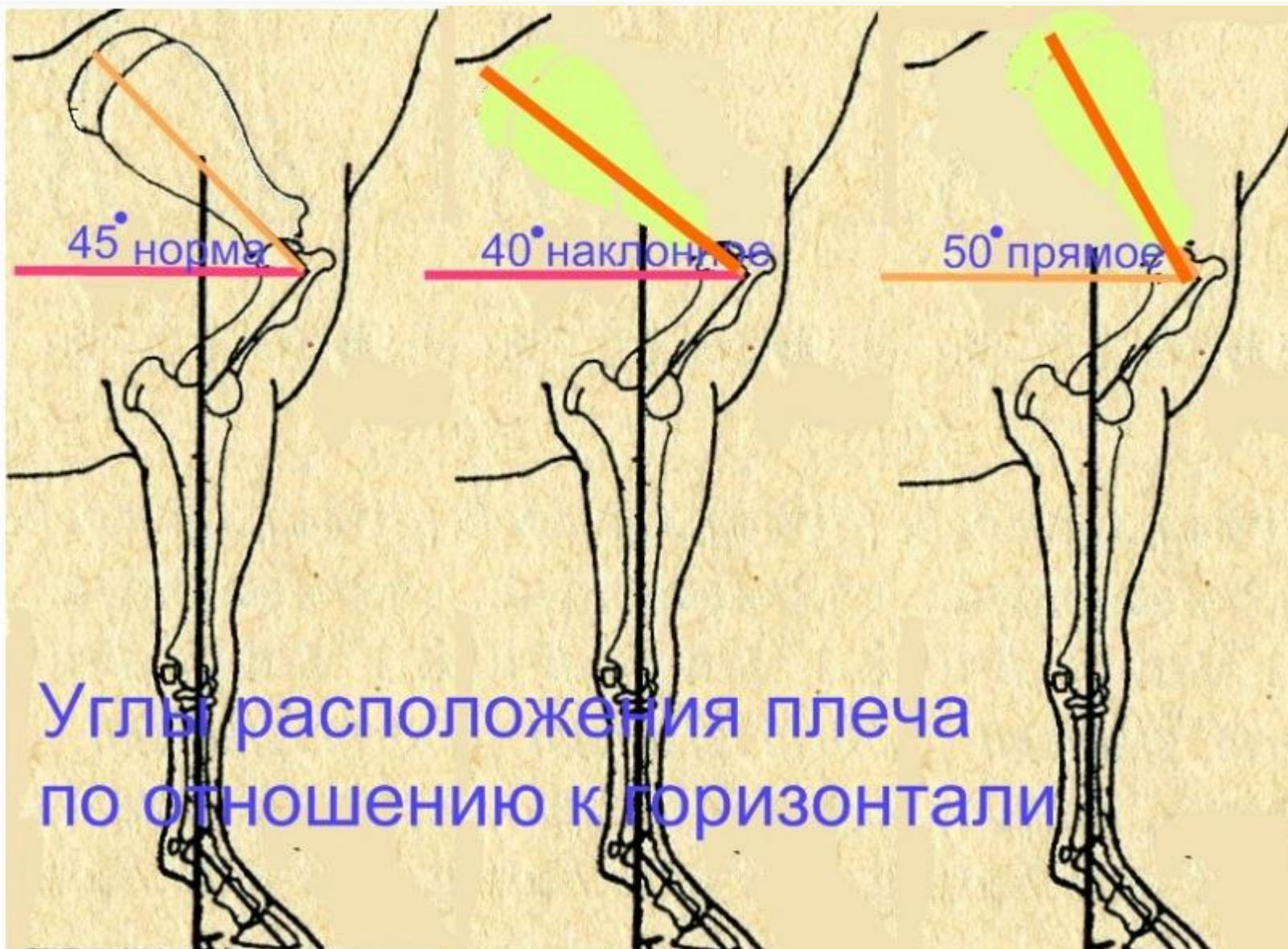
**Запись в регистр №** 21 *стр*

**Регистрационный номер** C012509

# Зоотехническая характеристика лошадей степных пород

ПОРОДА, живая масса (кг)	Средние промеры кобыл, см				Зона распространения
	Высота в холке	Косая длина туловища	обхват		
			груди	пясти	
Монгольская, 250-300	127	134	164	16,8	Монголия
Забайкальская, 300-350	135	139	163	18,3	Читинская область
Бурятская, 380-420	138	140	172	17,5	Бурятия
Башкирская, 370-420	140	146	175	18,5	Башкортостан
Казахская типа джабе, 430-480	142	150	179	18,5	Центральные районы Казахстана
Хакасская, 350-450	143	151	170	19,0	Республика Хакасия

Название	Характеристика признака
1	2
Кератит	Воспаление роговой оболочки глаза. Проявляется слезотечением и помутнением роговицы.
Бельмо, коринки	Большие или малые пятнышки разной формы и величины на роговице глаза.
Катаракта	Помутнение хрусталика и его капсулы. Бывает наследственная и приобретенная путем старения организма, травм и т. д.
Периодическая слепота	В результате воспаления одного или двух глаз зрение периодически утрачивается.
Выпуклый глаз	Признак близорукости.
“Сорочьи” или “стеклянные” глаза	Признак ослабления зрения.
Пороки зубов	Неправильное смыкание резцов (“карповые”, “птичий клюв”, “щучьи” зубы), “заед” или вырезка резцов, косое стирание, отсутствие нескольких постоянных зубов.
Прикуска	Стирание губных краев резцов о край кормушки или станок приводит к вздутиям и катару желудка, заболеваниям органов пищеварения - коликам.
Повреждение углов рта	Ранения и мозолистые образования от удил, затрудняющие управление лошадыю.
Повреждение ротовой полости	Различные язвы в ротовой полости (краев челюстей, щек и языка)
Опухоль неба (“насос”)	Образуется при кормлении особо грубыми кормами или при расстройстве пищеварения, мешает жеванию, вызывает болезненность
Затылочная пухлина	Нагнет гребня затылка с образованием различных опухолей.
Глухота	Слабая подвижность или полная неподвижность ушей связана с глухотой, с заболеванием мозга (оглумом) или с параличом соответствующих мускулов. Лошади более спокойны и легче управляются поводьями.
Лопухость	Свислость ушей - порок внешнего вида
Корноухость	Обрезанное или оторванное ухо снижает оценку внешнего вида
Заболевание мытом, сапом, катаром и др.	Повышенная бледность или краснота слизистой оболочки носовой полости с язвами на ней, а также выделение гнойной слизи указывают на различные заболевания.
Узкое межганашное пространство (подщечина)	Узкое межганашное пространство имеет 4-5- см и широкое 8-9- см (вмещающее четыре пальца руки, сжатые в кулак) не сжимает горло лошади при работе.
Свистящее удушье (рорер)	Нарушение дыхания вследствие паралича и западения черпаловидного хряща гортани. Дыхание бывает со свистом



*Все зубы  
молочные*



*1 год*

*Чашечки стираются  
на молочных эдемах*



*Чашечки стираются на всех молочных резцах*



*2 года*



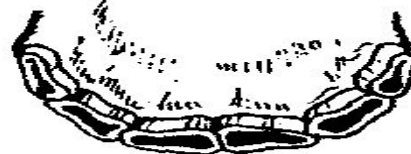
*Выросли постоянные эдемы*



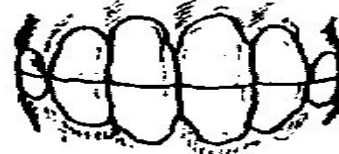
*3 года*



*Выросли постоянные средние зубы*



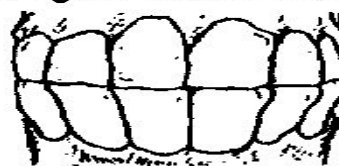
*4 года*



*Все зубы постоянные*



*5 лет*



**Изменение формы зубов лошади в возрасте:**

***a* — от 1 года до 5 лет; *b* — от 6 до 11 лет; *в* — от 12 лет и старше**

# ПОРОДЫ ЛОШАДЕЙ

*заводские породы* – выведены в условиях, созданных человеком;  
*переходные многофункциональные породы* – таких лошадей можно использовать с одинаковым успехом, как в спортивных соревнованиях, так и в хозяйстве, как в упряжке, так и в седле: буденновская, донская породы лошадей;

*аборигенные* – не специализированы по продуктивности, а отличаются приспособленностью к определенным условиям обитания – вятская, кузнецкая, печорская, якутская, нарымская порода лошадей;

В свою очередь заводские породы делятся на типы по своему назначению:

*верховые* – донская, терская, русская верховая, буденовская порода лошадей;

*упряжные* – русский и орловский рысак;

*тяжеловозные* – владимирский и советский тяжеловоз.



**Ахалтекинская (чистокровная верховая) считающейся прародителем многих русских пород лошадей**



**Русская верховая порода**





**Донская порода**



**Буденновская порода**



**Орловская порода (орловский рысак)**



**Русская рысистая порода**



**Владимирский тяжеловоз гнедой масти**