

Символы в реальности и в сказке



образы любой культуры —
солнце, дерево, дорога.
Люди верили, что они
наделены священными
силами,
и почитали их. Солнце дает
свет и тепло и является
символом жизни. Дерево
растет, а теряя
листву, обретает ее вновь
и вновь, т.е. как бы
умирает и воскресает.
Поэтому, в соответствии с
древними религиозными
верованиями, дерево —
символ Вселенной



*Фрагмент прялки
с соллярными знаками.
Архангельская губерния.
Конец XIX в.*

Дерево как символ

Многозначный древний символ, известный всем народам мира. Выражает связь человека с космосом как единое целое. Дерево - как символ. Какой породы было древо познания?

- 1. в библии не указана порода этого дерева*
- 2. среди священных деревьев первое место занимает дуб*
- 3. древо познания ассоциируется с яблоней*
- 4. деревом познания почитался лавр, святое дерево Аполлона*



**Для русского человека особое значение имеет образ-символ дороги.
Жизнь человека уподоблялась дороге, которую должен был пройти каждый.**

Народные обряды, отмечавшие основные вехи жизни человека – рождение, крещение, свадьба, смерть – отражали представления о ценностях бытия, одновременно воспитывали и обучали, формируя культуру восприятия пространства и времени.



Исконная русская тема бесконечной и безрадостной дороги — не просто разбитой и неустроенной проселочной дороги, а символа страдания и слез — отражена в картине **И. Левитана «Владимирка»**. Это печально известный Владимирский тракт, по которому ссыльных каторжан гнали в Сибирь. Неумолимо тянется за горизонт дорога, свинцовые тучи, повисшие над ней, плотно закрыли солнце: ни просвета, ни лучика, ни надежды. Монотонный, равнинный ландшафт дышит безысходностью и тоской. Чья-то сиротливая могила на перепутье и осеняющий себя крестным знаменем одинокий странник.





Есть музыкальные сочинения, непосредственно передающие переживания от пути, дороги, быстрой езды, например: «Попутная песня» М. Глинки, «На тройке» П. Чайковского (из цикла «Времена года») или «Тройка» и «Зимняя дорога» Г. Свиридова (из Музыкальных иллюстраций к повести А. Пушкина «Метель»). Есть и такие, в которых образ дороги раскрывается в философском, религиозном ключе, например, у С. Рахманинова (Прелюдия) или в кантате С. Танеева «Иоанн Дамаскин».

Дорожной тематике посвящено немало романсов, песен, многие из которых стали народными, например: «Мой костер», «Что ты жадно глядишь на дорогу», «Выхожу один я на дорогу» и др.

Тема дороги была подхвачена и в творчестве композиторов-песенников XX в. Пожалуй, символом этого направления стала написанная уже после Великой Отечественной войны (1946) Ан. Новиковым на слова Л.Ошанина песня «Эх, дороги». В ней сжато и емко с философской глубиной отражена мысль о переживаниях в годы испытаний, потерь и лишений на том трудном пути, которые прошел человек в военную пору.



ПУТЕВОДНЫЕ СИМВОЛЫ

Путеводные знаки



Дорожные знаки



Спортивные символы



Символы интернета



Государственные символы



Государственный флаг РФ



Государственный герб РФ

*"Мир символов - это мир жизни.
Жизнь проявляется через символы и каждый предмет -
символ, содержащий жизнь"*

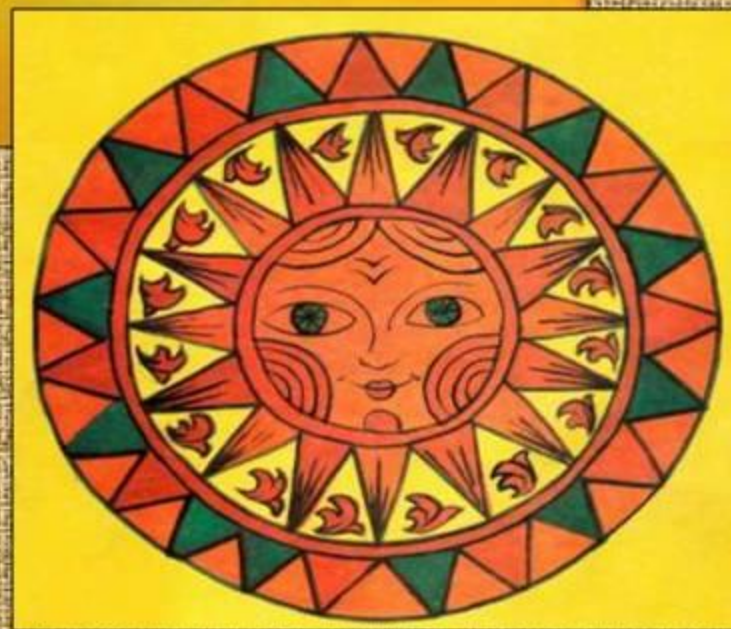
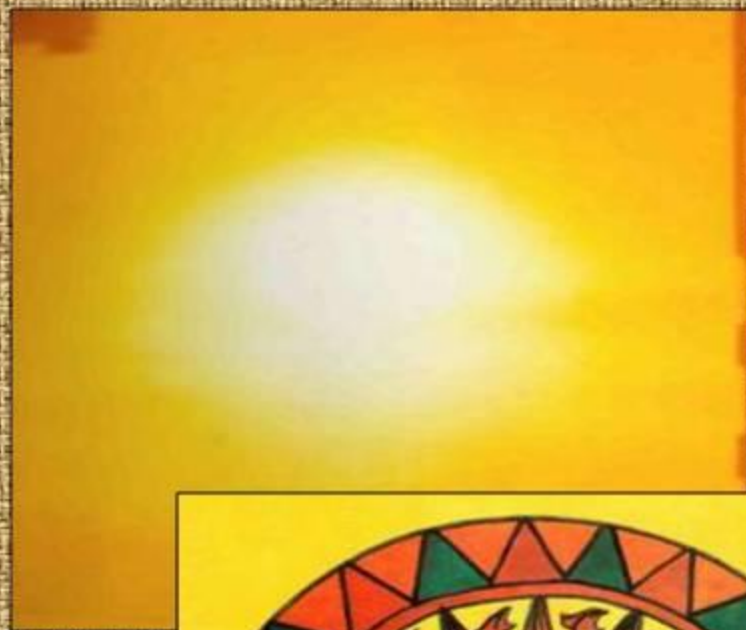
Символы и цвет

красный	любовь
малиновый	борьба
оранжевый	зависимость
желтый	чистота
зеленый	вера
голубой	вечность
синий	верность\искренность
фиолетовый	смерть
розовый	нежность\романтичность
коричневый	постоянство\преданность

- Сказочные символы:
- Сказочные символы:

Солнце – символ жизни

- Солнце в народном искусстве символизирует тепло, весну, начало жизни.
- Образ солнца в росписи Русского Севера. Фрагмент росписи прялки.



Символы в русских народных сказках

В мифологии
разных культур –
Феникс,
а на Руси -
Жар-птица или
Финист.



Почему героиня в сказке превращена именно в лягушку?



Согласно поверьям, лягушка – лунное животное, приносящее дождь.

Символ плодородия, плодовитости.

Означает

обновление жизни и воскресение.

В христианстве она символизирует и

положительные качества (связь с плодородием, возрождением), и

отрицательные (связь с тёмным миром, болезнью, смертью).

Чудо, которое творит на царском пиру

Царевна-лягушка, при всей своей волшебно-сказочной традиционности, носит христианский характер. Ведь в танце Василисы, спрятавшей в руках объедки, происходит не просто творение мира, но именно оживление, воскрешение: лебедей – из косточек, озера – из остатков выпитого.



Яблоко - символ, определяющий жизнь человека

«Хаврошечка»

«Сказка о
серебряном
блюдечке и
наливном
яблочке»

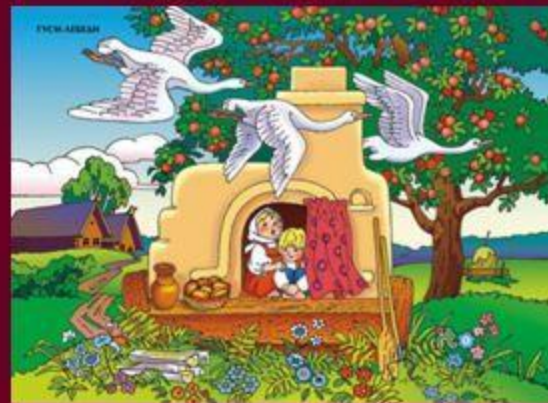
«Безручка»

«Гуси-лебеди»

«Наказанная
царевна»



Наши
любимые
сказки



Феномен живой и мертвой воды в сказках



Наблюдение за весенним оживлением природы привело к появлению в народе верования, что дождь, особенно весенний, дарует тем, кто им умывается, силы, здоровье и красоту. По А.Н.Афанасьеву, мертвая вода - это самый первый весенний дождь, сгоняющий с полей льды и снега и как бы стягивающий рассеченные члены матери-земли, а следующие за ним дожди это уже живая вода, которая приносит за собой зелень и цветы. В русских сказках живая и мертвая вода применяются вместе.

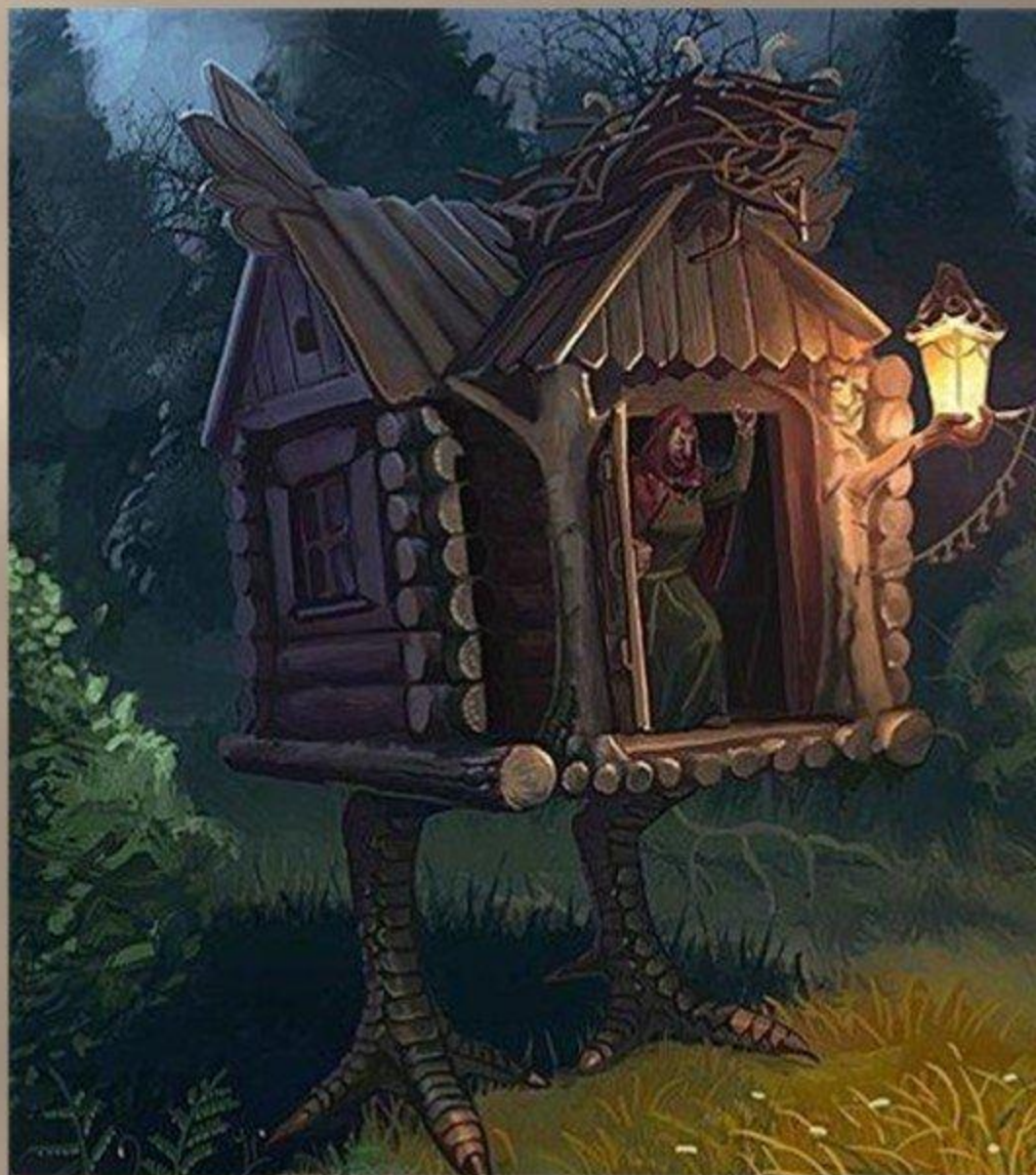
Вывод:



Аленький цветочек-символ настоящей, преобразующей любви. Настоящая любовь видит душу человека, его внутреннюю, скрытую от глаз красоту. Под ее воздействием любимый человек преображается – становится красивее, лучше, добрее. Любовь, доброта и сострадание – самые главные человеческие чувства. Они могут изменить не только человека, которого мы любим, но и мир вокруг сделать лучше, чище, красивее.

Жилище Бабы-Яги

Избу́шка на ку́рых но́жках — жилище Бабы-Яги. Стояла на двух огромных куриных ногах, которые поворачивали избушку.



Выпишите символы с которыми мы познакомились в презентации

- Задание письменно: какие числовые символы вы заметили в русских народных сказках?
- (пример: тридесятое царство- это страна, где человек встречается с потусторонней реальностью...)