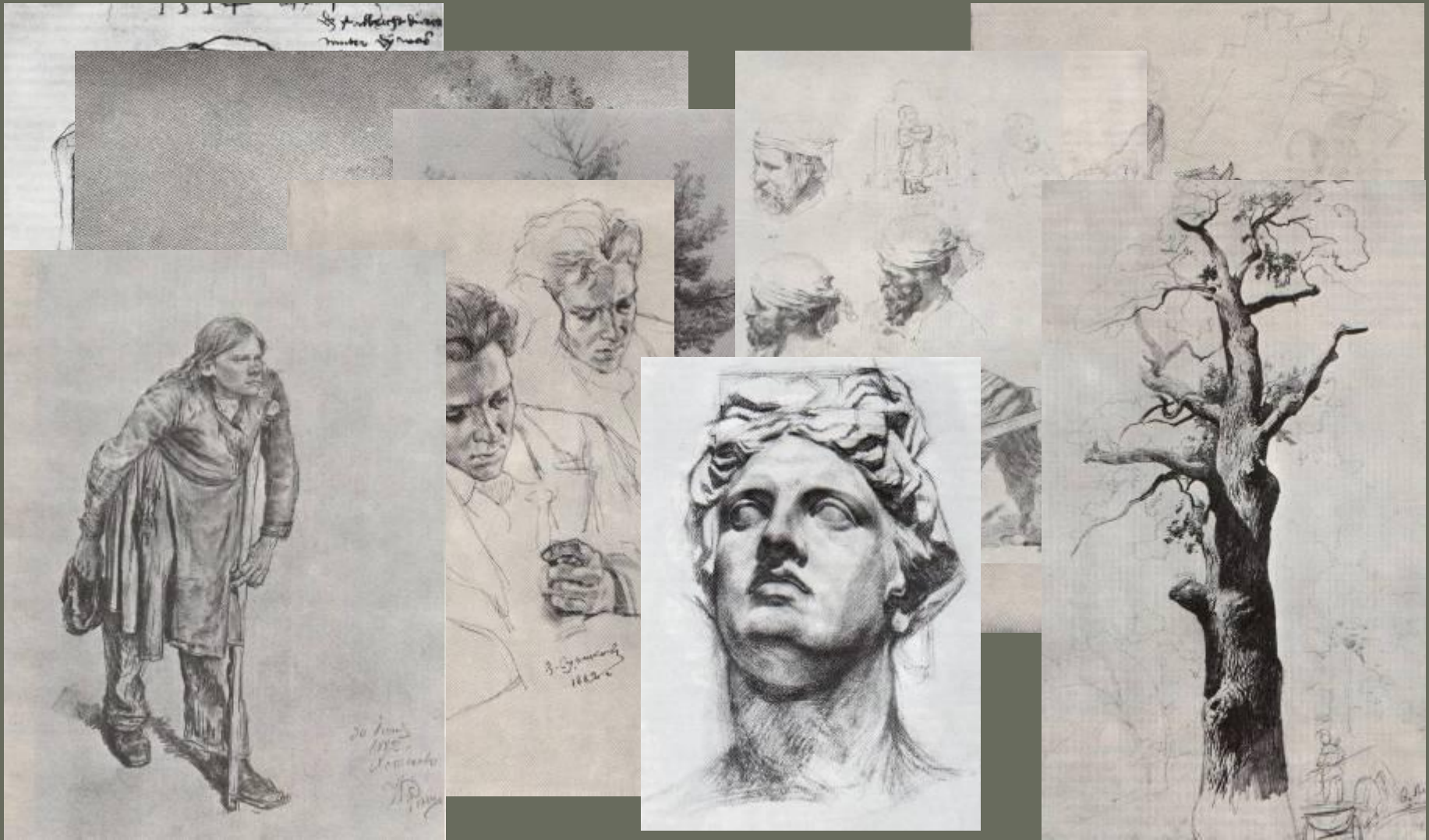


МАУДО «ДЕТСКАЯ ШКОЛА ИСКУССТВ № 8»



# Рисунок

г. Оренбург 2020 г.



Сколько чувств и мыслей может вызвать простой карандашный рисунок, если он сделан мастером! Какая легкость, воздушность линий, простота и ясность выражения характера чувствуются в рисунках А.Дюрера, К. П. Брюллова, В. А. Серова, В. И. Сурикова, И. В. Шишкина, И. Е. Репина, Ф. А. Васильева.

Тема: Натюрморт из предметов быта и гипсового орнамента высокого рельефа с драпировкой. (16 часов)

- Тональный рисунок натюрморта из предметов быта с введением орнамента высокого рельефа и драпировки со складками
- Компоновка натюрморта в листе, выбор формата.
- Выявление пространства и материальности с помощью тона, тональная разработка деталей, обобщение.
- Освещение верхнее, боковое. Формат А-2. Материал – графитный карандаш.

# Последовательность работы над рисунком.

- Учебный рисунок делится на этапы в соответствии с основными правилами работы над рисунком: «От общего к частному и от частного к общему, с последующим анализом того и другого» .

**Первый этап**, о котором мы уже упоминали, — это компоновка, то есть размещение будущего рисунка на листе. Умение целостно смотреть на натуру облегчает решение задачи компоновки.

**Второй этап** (построение формы) также предполагает определенный порядок работы: от большего к меньшему, от целого к деталям.

**Третий этап** (выявление формы) требует полного тонального разбора натуры. Понимание того, что тон в натуре есть степень освещенности разных поверхностей формы, помогает в решении этой задачи. Тон прокладывают постепенно, начиная с самых темных мест.

**Четвертый этап** работы (обобщение) — завершение рисунка. Работа на этом этапе основана на способности отделять главное от второстепенного. До сих пор работа шла от общего к частному, от определения общей массы натуры к выявлению деталей. Теперь стоит задача — собрать весь рисунок в одно целое, для чего необходимо второстепенное подчинить главному, то есть опять провести кое-какую работу над деталями, но уже в порядке их обобщения.



# Компоновка натюрморта.

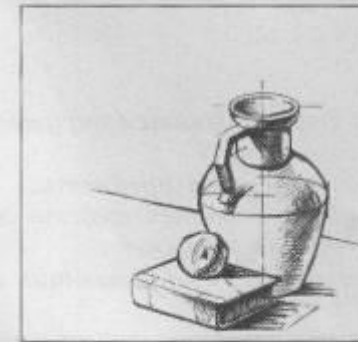
- При изображении отдельных предметов, натюрмортов правильность композиции определяется расположением предметов на листе бумаги.



Изображение слишком велико



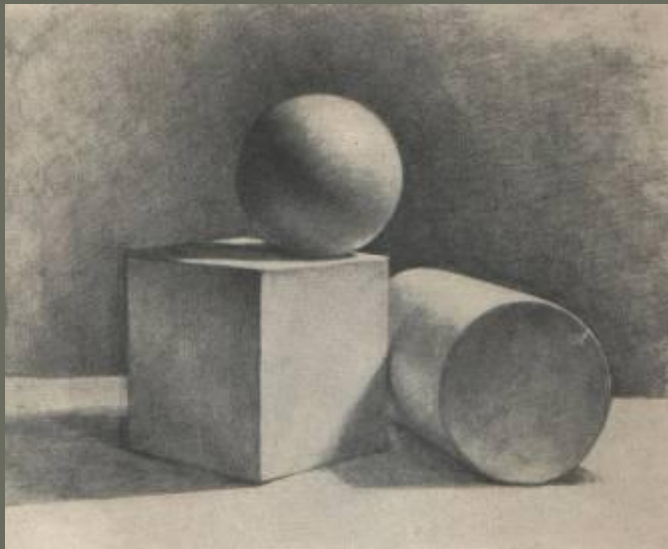
Изображение мало и сдвинуто вверх



Изображение сдвинуто вниз



Правильная композиция



Какой из трёх вариантов правильный ?

# Рисунок гипсового орнамента.

- Чрезвычайно полезным является рисование гипсовых орнаментов. Сама пластическая форма гипсовых орнаментов заимствована от природы и несет на себе печать многообразия различных пластических элементов, их сочетаний, переходов одних форм в другие. Работа над рисунком гипсового орнамента развивает художественный вкус, вырабатывает тонкость восприятия тональных отношений и в то же время дисциплинирует художника.



Античные вазы, гипсовые слепки, с которых мы рисуем, представляют собой ценный материал для изучения пропорций, для упражнения в лепке объёма светотенью, для развития художественного вкуса.



## Натюрморт с гипсовым орнаментом и драпировкой

Учебных часов — 16. Размер — А-2.

Материал — графитный карандаш. Решение тональное

Это итоговое задание, суммированно включающее в себя пройденный материал. Целью задания является проверка усвоенных за семестр знаний и их закрепление. Оно выполняется с большой степенью самостоятельности.

В натюрморте должен быть комплексно решен ряд задач. Вам нужно продемонстрировать умение рисовать складки, гипсовый орнамент, предметы, различные по материалности. Важной задачей натюрморта является его пространственное решение. Большое количество предметов предполагает особые требования к цельности натюрморта.

Гипсовый орнамент нужно убедительно построить в перспективе. В зависимости от того, симметричный это орнамент или асимметричный, используйте соответствующий способ построения. Если орнамент расположен под наклоном, важно верно передать наклон. Орнамент находится, как правило, в глубине натюрморта, поэтому его необходимо «посадить» в глубину. Для этого контрасты на дальнем плане смягчаются, контрасты переднего плана подчеркиваются.

Важным предметом в натюрморте является драпировка. Драпировку обычно располагают выходящей из глубины натюр-

морта на передний план. Поэтому требуется не только убедительная передача ее формы, но и ее решение в пространстве.

В натюрморте включаются предметы, различные по материалности. Выявление формы предметов тоном, как мы уже знаем, начинается с прокладки собственных и падающих теней. Исключением могут быть плотные по тону предметы, силуэтно читающиеся к фону. Они сразу намечаются пятном, что соответствует их непосредственному восприятию. При этом они должны намечаться не плоско, а со светотеневыми градациями. Лепка формы должна вестись в первую очередь штрихом по форме.

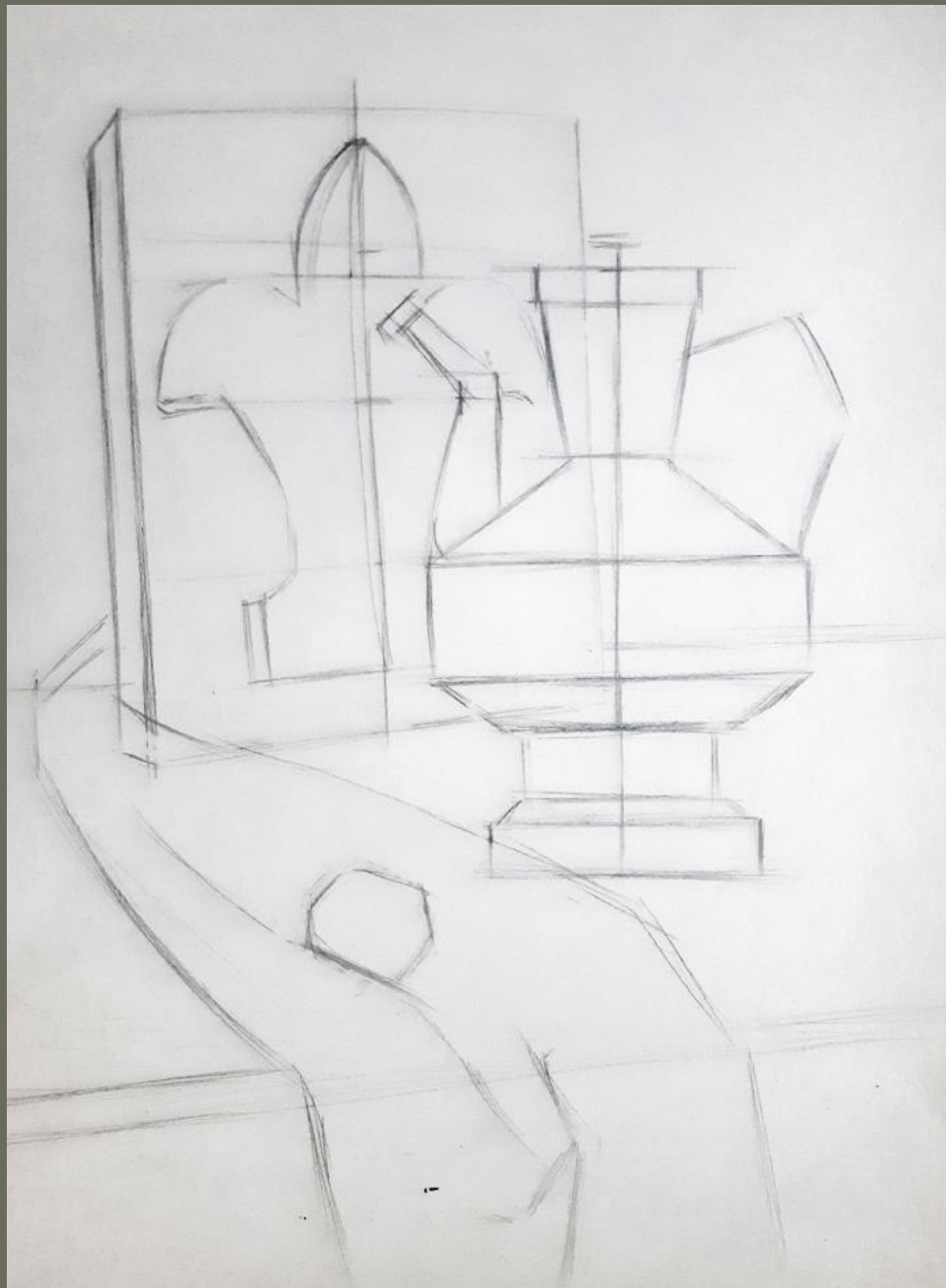
Наряду с объемом предметов необходимо передать их материалность. Но помните: детали на предметах, отражения на глянцевых поверхностях не должны разрушать форму предметов и цельность больших пятен.

Существенно важным является грамотное ведение рисунка. Последовательно решая задачи, стремитесь к тому, чтобы ваш рисунок на каждом этапе был целен, тональные отношения между предметами были выдержаны. Для этого чаще проверяйте свой рисунок на расстоянии.

# Рисование натюрморта с гипсовым орнаментом. Первый этап.

- Визуальное наблюдение, изучение и анализ формы гипсового орнамента и предметов постановки, компоновка изображения в листе.
- Нахождение пропорций и прорисовка плиты орнамента на основе законов наблюдательной перспективы.
- Для симметричного орнамента нахождение на плите геометрического центра.
- Пометка характерных точек и направлений, определяющих движение основных масс орнамента и предметов постановки.





# Рисование натюрморта с гипсовым орнаментом. Второй этап.

- Выделение в общей форме и построение основных частей орнамента через их узловые пункты.
- Анализ объемных и линейных отношений конструкции орнамента и предметов постановки, перспективных сокращений.
- Внесение исправлений в рисунок.
- Прорисовка мелких форм и деталей и завершение линейно-конструктивного рисунка натюрморта с гипсовым орнаментом.





# Рисование натюрморта с гипсовым орнаментом. Третий этап.

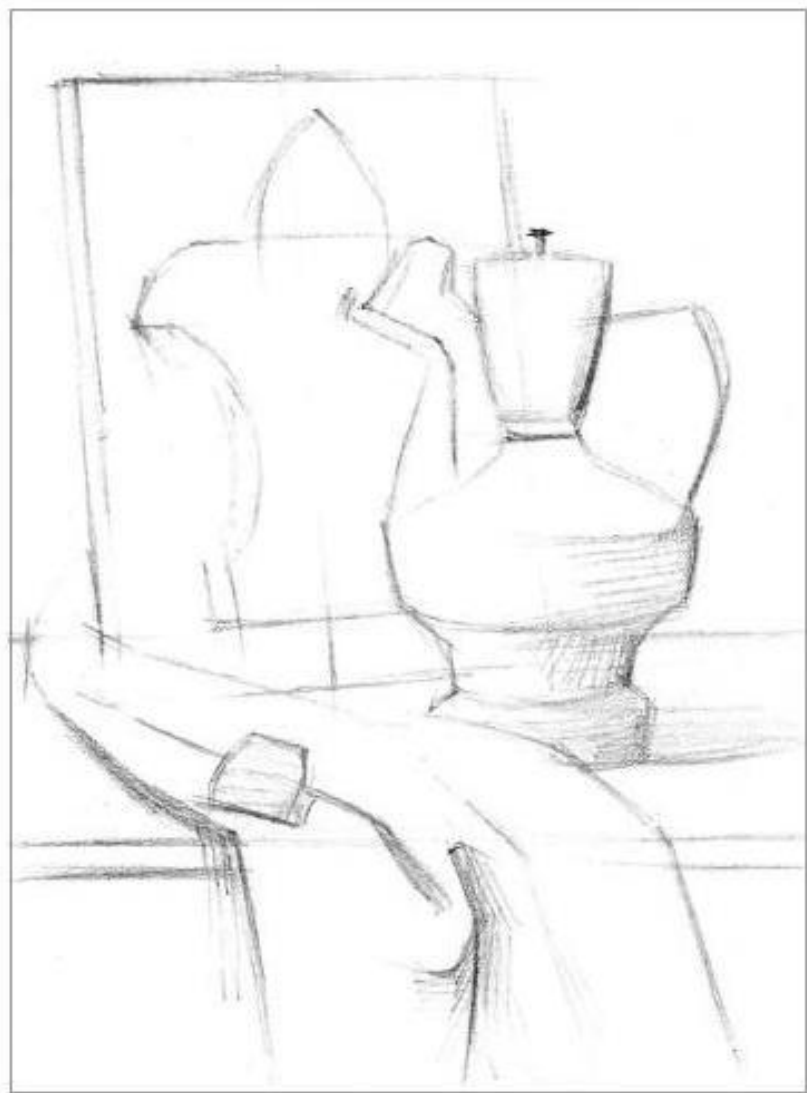
- Анализ геометрии теней с учетом перспективных сокращений.
- Построение границ собственных и падающих теней.
- Выявление больших тоновых отношений.
- Уточнение построения форм орнамента и предметов постановки натюрморта.



# Рисование натюрморта с гипсовым орнаментом. Четвёртый этап.

- Уточнение тональных отношений.
- Углубленная проработка светотеневых отношений.
- Выявление полутонов и рефлексов.
- Проработка орнамента и предметов постановки в освещенных местах, выявление бликов.
- Проработка тоном мелких деталей.
- Гармоничное соподчинение света, полусвета, рефлекса и теней.
- Завершение светотеневого рисунка. Обобщение его.







*Натюрморт с гипсовым орнаментом и драпировкой*

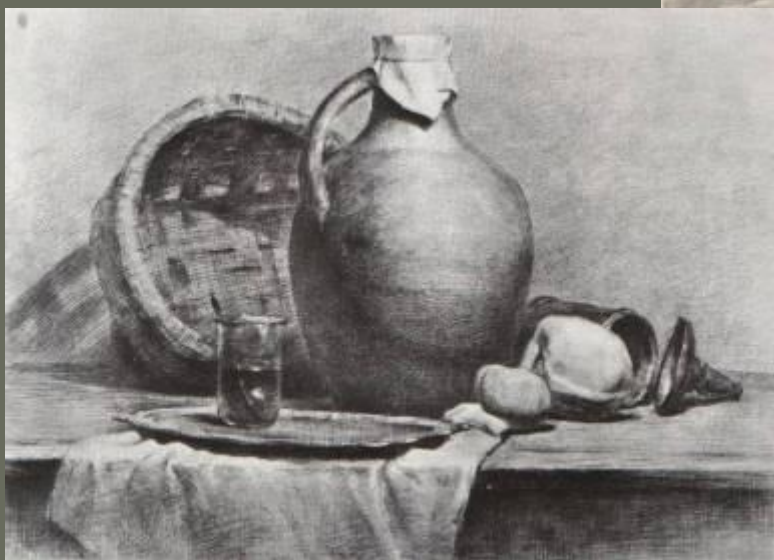
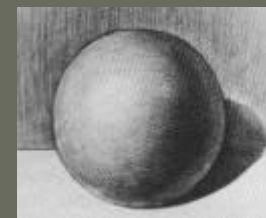
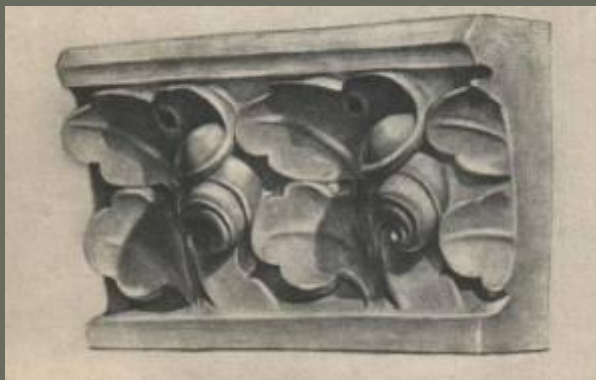
# Законченность учебного рисунка.

- В учебной программе задания по рисунку расположены по нарастающей степени сложности; соответственно повышаются из года в год и требования к качеству исполнения рисунка. Поэтому педагогически правильным будет считать рисунок окончанным в том случае, если в нем решено основное содержание задания и если исполнение рисунка отвечает требованиям данного класса.



Прежде всего умение, заканчивая рисунок, выделить самое главное и подчинить ему второстепенное. Критерием для суждения о законченности рисунка как для педагога, так и для ученика, должна быть целостность изображения.





Не следует бросать работу, не доведя рисунок до полного завершения. Надо быть достаточно требовательным к себе и не отступать перед трудностями. Но следует предостеречь и от другой крайности. Можно, как говорят, «засушить» рисунок, «замучить» его. К стадии обобщения рисунка также относится и задача приведения его в состояние известной «свежести», необходимой воздушности в смысле передачи воздушной среды.