

Арнайы киімдер өндірісі цехын ашу



- ▶ **Жобаның тұжырымдамасы** Қазақстан Республикасының Астана қаласында арнайы киімдер өндірісі цехын ашуды қарастырады.
- ▶ Цех шығаратын негізгі өнім түрлері **медициналық халаттары мен ашық жұмыс комбинезондары** болады.
- ▶ Кейіннен өндірілетін өнімнің түр-түріне басқа да арнайы киімдердің түрлері қосылуы мүмкін.
- ▶ Жоспарланған цехтың нысаналы тобы Астана қаласының медицина қызметкерлері, сондай-ақ қызмет көрсету, тұрғын үй-коммуналдық шаруашылығы саласы, сауда және ұқсас қызметтер түрлерінің қызметкерлері болады



Өнімнің (қызметтердің) сипаттамасы

- ▶ Арнайы киімнің негізгі мақсаты – түрлі бағыттағы кәсіпорындарда, апаттық-құтқару бөлімшелері мен іздестіру-құтқару қызметтері құрылымдарында, азаматтық қорғаныс бөлімшелерінде еңбек қауіпсіздігін кепілдендіру болып табылады.
- ▶ Қызметкерлерді сапалы және сенімді арнайы киіммен қамтамасыз ету өндірістік қажеттілік болып табылады.

Цехтың жоспарлы өнімінің түр-түрі

Атауы	Түрі
Халат	медициналық
жұмыс	рабочий

Арнайы киім – бұл адамды қоршаған ортадан қорғап қана қоймайды, сонымен бірге компанияның имиджін қалыптастырады.

Мысалы, медицина қызметкерлерінің киімі (медициналық халаттар), официанттар мен стюардессалардың киімдері - бұлар да арнайы киімдер болып табылады.

Ол компанияның стилін көрсетеді, халықтың қалың тобынан олардың қызметкерлерін бірден тануға мүмкіндік береді.



Өндірістің жылдар бойынша жоспарланған бағдарламасы берілген.

Көрсеткіш	2 017	2 018	2 019	2 020	2 021	2 022	2 023
Қуаты, %	58%	78%	90%	95%	100%	100%	100%
Медициналық халат, дана	1 716	3 102	3 564	3 762	3 960	3 960	3 960
Ашық жұмыс комбинезоны, дана	572	1 034	1 188	1 254	1 320	1 320	1 320

Сатуға жоспарланған баға, мың теңге

Атауы	Мәні, теңге
Медициналық халат	3 500
Ашық жұмыс комбинезоны	3 000

Пайдалану шығыстары

Пайдалану шығыстары ауыспалы шығыстардан тұрады
1 айдағы ауыспалы шығыстар, ҚҚС-сыз

	Өлш. бір.	баға, тг.	Медициналық халат		Жұмыс. ашық комбинезоны	
			ШЫҒЫС нормасы	1 кг сомасы	ШЫҒЫС нормасы	1 кг сомасы
Материал (м/м), ені 150 см.	м	600	2,0	1 200		0
Қалың материа, ені 140 см.	м	700		0	2,2	1 540
Түйме	шт.	8	6,0	48		0
Молниялар	шт.	75		0	1	75
Қысқыш	шт.	15		0	2	30
Баспа түйме	шт.	2		0	4	8
Жиыны				1 248		1 653

Жоба бойынша жалпы инвестициялық шығындар мыналарды қамтиды

Шығыстар, мың теңге	2 017
Негізгі капиталға инвестициялар	530
Айналым капиталы	1 061
Барлығы	1 591



Жобаны қаржыландыруды жоба өз қаражаты есебінен сияқты қарыз капиталы есебінен де жүзеге асыру жоспарлануда.

2017 жылға арналған қаржыландыру бағдарламасы, мың теңге

Қаржыландыру көзі	Сомасы	Кезең	Үлесі
Өз қаражаты	1 061	03.2017	67%
Қарыз қаражаты	530	03.2017	33%
Барлығы	1 591		100%

Жобаны іске асыру шығындары

Инвестициялық шығындар бағасы төмендегі кестеде келтірілген.

2017 жылға арналған инвестициялық шығындар Жабдықтарды жеткізу шығыстары оның құнына қосылған.

Атауы	Сомасы, мың теңге	2 017
		март
Жабдық	530	530
Жиыны	530	530

Жобаның залалсыздығын талдау, мың тг.

Кезең	2017	2018	2019	2020	2021	2022	2023
Қызметтерді сатудан түсетін кіріс	7 722	13 959	16 038	16 929	17 820	17 820	17 820
Баланстық пайда	-444	1 611	2 866	3 407	3 948	3 955	3 959
Қызметтердің толық өзіндік құны	8 166	12 348	13 172	13 522	13 872	13 865	13 861
Тұрақты шығындар	5 079	6 767	6 761	6 754	6 748	6 741	6 737
Ауыспалы шығындар	3 087	5 580	6 412	6 768	7 124	7 124	7 124
Шекті кіріс сомасы	4 635	8 379	9 626	10 161	10 696	10 696	10 696
Пайдадағы шекті түсімнің үлесі	0,600	0,600	0,600	0,600	0,600	0,600	0,600
Залалсыздық шегі	8 462	11 274	11 264	11 253	11 242	11 231	11 225
Кәсіпорынның қаржылық тұрақтылық қоры (%)	-10%	19%	30%	34%	37%	37%	37%
Залалсыздық	110%	81%	70%	66%	63%	63%	63%

Кестеде кәсіпорынның залалсыздық шегі жылына сату көлемі 11 242 мың теңге болып табылатыны көрсетілген .

Қаржылық тұрақтылық қоры 2018 жылы 19 % құрайды, одан әрі бұл көрсеткіш пайыздар бойынша шығыстардың азаюына қарай (37% дейін) өседі.

Кәсіпорында жеке кәсіпкердің ұйымдастыру-құқықтық нысаны бар және шағын бизнес субъектілері үшін салық салудың жеңілдетілген режимін қолданады.

Болжамдау кезеңіндегі салықтық түсімдердің көлемі (7 жыл)

Осы жобаны іске асыру нәтижесіндегі салықтық түсімдердің көлемі 7 жылда 3 243 мың теңгені құрайды.

Салықтың түрі	Сомасы, мың тг.
ЖК қызметіне салық, ЕТҚ салығы	3 243
Жиыны	3 243



Жобаны іске асыру кезінде:

- тұрақты табыс алуға мүмкіндік беретін жаңа жұмыс орнын ашуды;
- арнайы киім өндіретін жаңа кәсіпорын құруды;
- Ақмола облысының жергілікті бюджетіне салықтар мен басқа да аударымдардың түсуін (3 млн. теңгеден астам) болжайды.

Жобаның әлеуметтік әсерінің арасынан мынаны бөліп көрсетуге болады:

- медицина саласы құрамының және қызмет көрсету саласы, тұрғын үй-коммуналдық шаруашылығы, сауда және ұқсас қызметтер түрлері қызметкерлерінің сапалы арнайы киімге деген қажеттіліктерін қанағаттандыру. Жобаны іске асыру нәтижесінде 10 жұмыс орны ашылады. Біліктілікті арттыру («Өзге де шығыстар» бабы есебінен) жоспарлануда

**Кәсіпорын
жобаның 5
арналған
көрсеткіштері.**

**қызметінің
жылына
тиімділік**



**Жылдық пайда (5
жыл), мың теңге**

3 414

Ішкі кірістілік нормасы (IRR)

119%

Ағымдағы таза құны (NPV), мың теңге

4 579

**Активтердің
рентабельділігі**

33%

Жобаның өзін-өзі ақтауы (жай), жыл

1,9

Жобаның өзін-өзі ақтауы (дисконтталған), жыл

2,0

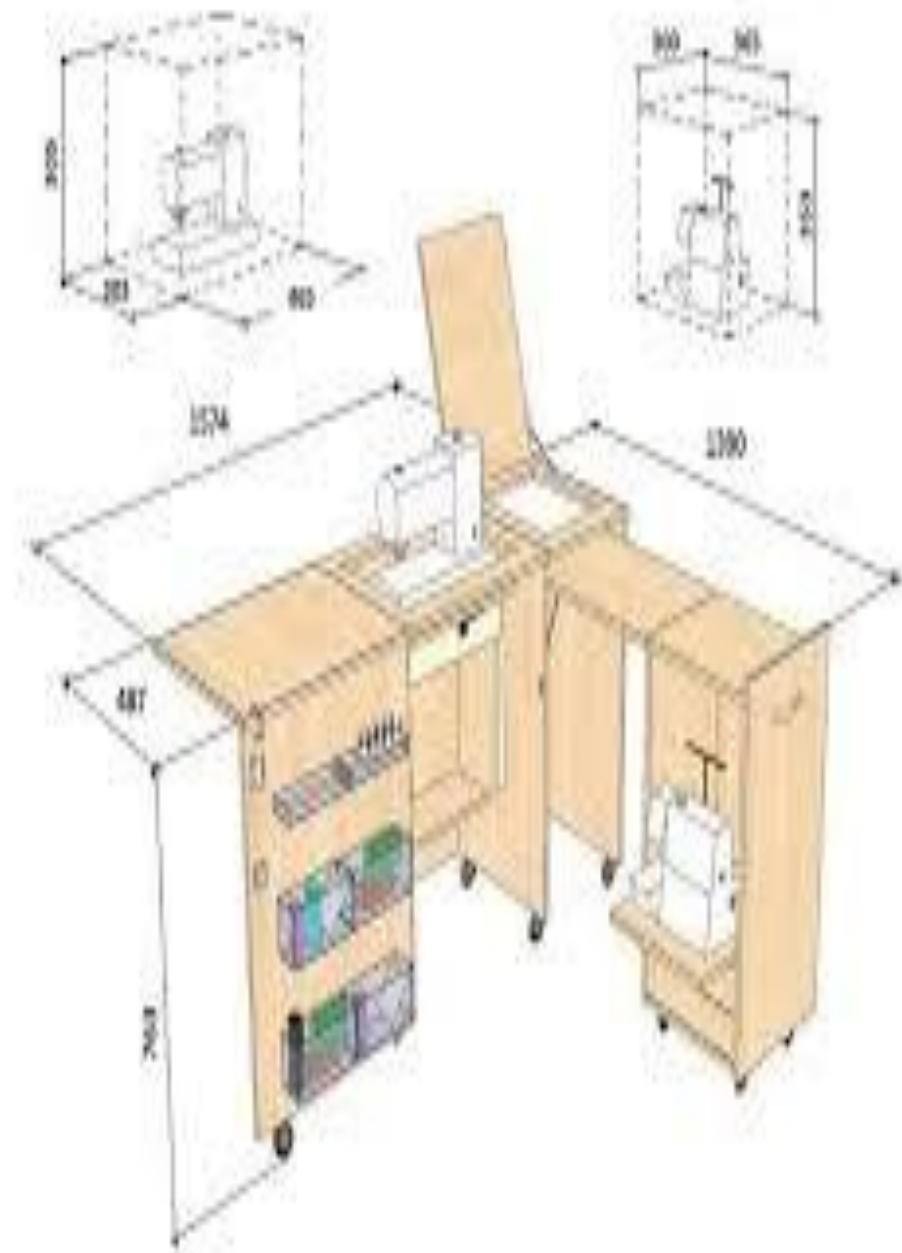
Ғимараттар мен құрылыстар

- ▶ Болжанып отырған цехты аумағы шамамен 60 шаршы метр бос жалдамалы орын-жайда орналастыру жоспарлануда. Өндіру процесінің ерекшелігін ескере отырып орын-жай өртке қарсы қауіпсіздік жүйесімен жабдықталатын болады. Орын-жай тікелей арнайы киім тігу цехынан тұрады.
- ▶ irr.kz және satu.kz интернет-ресурстарының негізінде өндірістік орын-жайды жалдаудың орташа құны айына 950-1 000 тг./м² құрайтыны айқындалды. Осыған байланысты кәсіпорынның тұрақты шығыстарына айына 1 000 тг./м² жалдау ставкасы салынды.



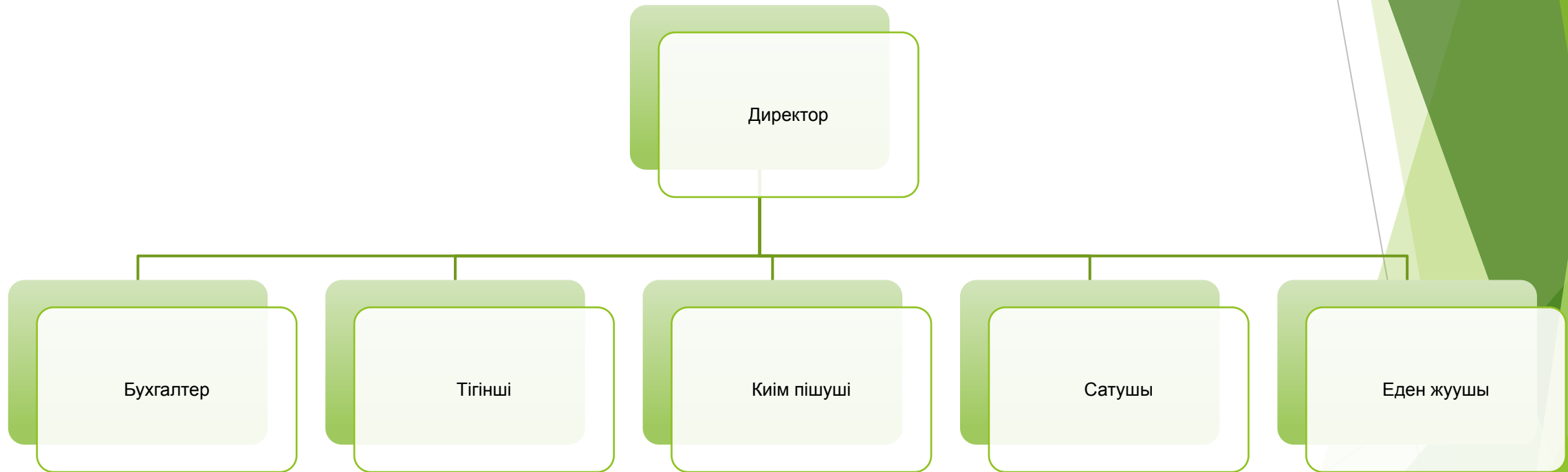
Цех жабдықтарының тізбесі

Атауы	Саны	Бағасы, мың теңге	Сомасы, мың теңге
Тігін машинкасы	5	40	200
Жөндеу құралы	2	45	90
Пішу үстелі	1	25	25
Жұмыс үстелі	5	15	75
Орындық	5	8	40
Шкаф	1	30	30
Өндірістік инвентарь	1	70	70
Жиыны			530



Ұйымдастыру, басқару және құрам

Директор кәсіпорынға жалпы басшылық жасайды.



Еңбекақы төлеу шығыстарының есебі, мың тг

№	Лауазымы	Саны	Жалақы	Есептеуге	Еңбекақы төлеу қоры
	Әкімшілік-басқару құрамы				
1	Директор	1	50	50	50
2	Бухгалтер	0,5	40	50	50
	Жиыны	2	90	70	70
	Өндірістік құрам				
1	Тігінші	5	55	275	275
2	Пішуші	1	50	50	50
	Жиыны	6	105	325	325
	Қызмет көрсетуші құрам				
1	Сатушы	1	50	50	50
	Жиыны	1	50	50	50
	Қосалқы құрам				
1	Еден жуушы	1	20	20	20
	Жиыны	1	20	20	20
	Құрам бойынша барлығы	10	265	465	495

Маркетинг стратегиясы

Жылжудың негізгі әдісі ретінде қызығушы нысаналы топтарға тікелей жарнаманы пайдалану қажет. Бұл үшін мынаны қолдануға болады:

- ▶ цех туралы жарнама материалдарын және оның өнімі туралы жарнамалық-техникалық құжаттарды тарату;
- ▶ тендерлерде, атап айтқанда мемлекеттік ұйымдар мен мекемелер өткізетін тендерлерге қатысу;
- ▶ тегін интернет-ресурстарда кәсіпорын туралы ақпараттар орналастыру, тегін хабарландырулар беру.

Сұранысты қалыптастыруды және өткізуге ынталандыруды мынадай сәттерді ескере келе жүргізу жоспарлануда:

- ▶ - Басқалармен салыстырғанда барынша төмен баға деңгейі;
- ▶ - Білікті құрам;
- ▶ - Заманауи жабдық;
- ▶ - Арнайы киімді жеткізу тендерлеріне қатысу;
- ▶ - Сұранысқа ынталандыру бағдарламасын іске асыру.

- Жобаның SWOT-талдауы

Сыртқы орта	Мүмкіндіктер	Өндірістік қуаттылықты кеңейту. Шығарылатын өнімнің түр-түрін ұлғайту.
	Қатерлер	Ұқсас өнім шығару бойынша ірі өндірістер ұйымдастыру. Импорттың үлесін ұлғайту (импорттық өнімді тұтыну үлесін ұлғайту).
Ішкі орта	Басымдықтар	Жоғары технологиялы және заманауи жабдықтарды пайдалану. Табиғи шикізатты пайдалану.
	Кемшіліктер	Кәсіпорынның жаңаруы (жаңа жоба). Шикізат бағасына тәуелділік.