

# Культурно-исторические центры России «Вологодские кружева и изделия из бересты»

Выполнил(а): студентка группы БГОГдсз-20-01  
кафедры "Туризм , гостиничный и ресторанный сервис»

Сабанаева Г.Р

Проверил(а) : ассистент кафедры "Туризм , гостиничный  
и ресторанный сервис»

# Оглавление

- Введение
- 1 История промысла
- 2 Элементы промысла
- 3 Техника изготовления
- Заключение



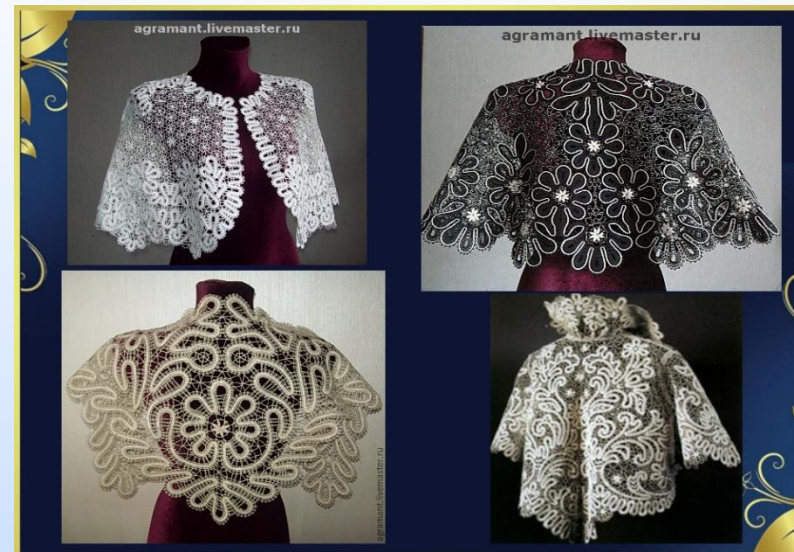
# Введение

- Вологодская область — один из значимых российских центров сосредоточения народного искусства. Традиционными для области являются : кружевоплетение, резьба и роспись по бересте и дереву, ручное ткачество, изготовление керамических и гончарных изделий и др.



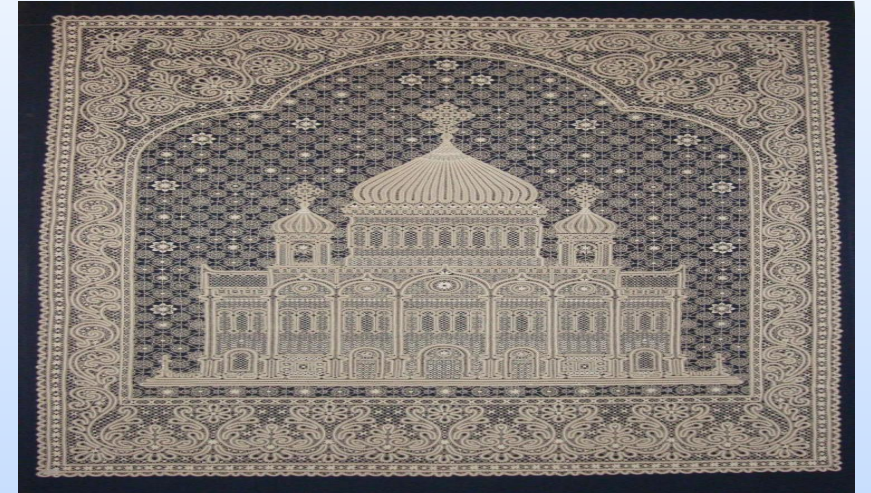
□ **Вологодское кружево** — вид русского кружева, плетённого на коклюшках (деревянных палочках); распространённый в Вологодской области.

□ **Вологодская береста** - это верхний тонкий слой березовой коры нежного розовато-кремового цвета. Ее древнее название «бересто» известно с XV-XVI вв. Из бересты делались раньше и делают сейчас туеса (бураки) - сосуды для хранения еды и питья.



# ИСТОРИЯ ВОЛОГОДСКОГО КРУЖЕВА

- Наиболее древними центрами кружевоплетения считаются Италия и Фландрия.
- Существует предание, что в 1725 г. Пётр I выписал из брабантских монастырей 250 кружевниц для обучения плетению кружев детей-сирот в Новодевичьем монастыре



- Начало вологодского промысла относится к 1820 г., когда близ Вологды в имениях помещиков крепостные стали выплетать отделки к платьям и белью.
- В середине 19 в. А. Ф. Брянцева со своей дочерью Софьей создали свой особый кружевной вологодский узор, уникальный по орнаменту и рисунку.



# История берестяного промысла.

- История берестяного ремесла уходит корнями в далекое прошлое. Первобытный человек жил в полном единении с природой.
- У каждого народа были свои почитаемые деревья. У живших в так называемом таёжном поясе Земли, чаще всего среди священных и любимых деревьев встречается, береза.



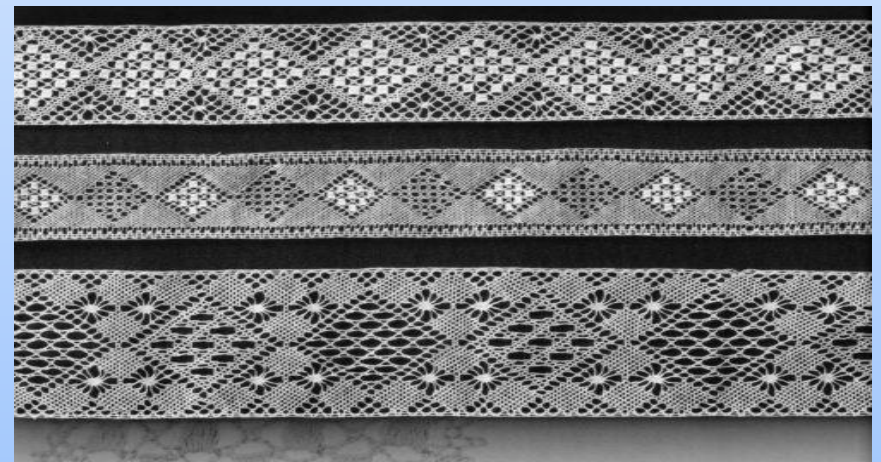
- Древесина этого дерева очень плотная, с красивой текстурой и хорошо полируется.
- Один из самых первых заводов был расположен в Шемогодской волости недалеко от Великого Устюга, а в Вологодской губернии были открыты берестяные фабрики





## Элементы кружева

- Основным отличительным элементом этого стиля может считаться «вилюшка» — кружевная, ажурная дорожка или тесьма.
- Самый главный узор вологодского кружева — снежинка.
- Традиционные изделия, которые плетут в технике Вологодского кружева – косынки, шарфы, платки, кофты, воротники, салфетки, перчатки и т. д.

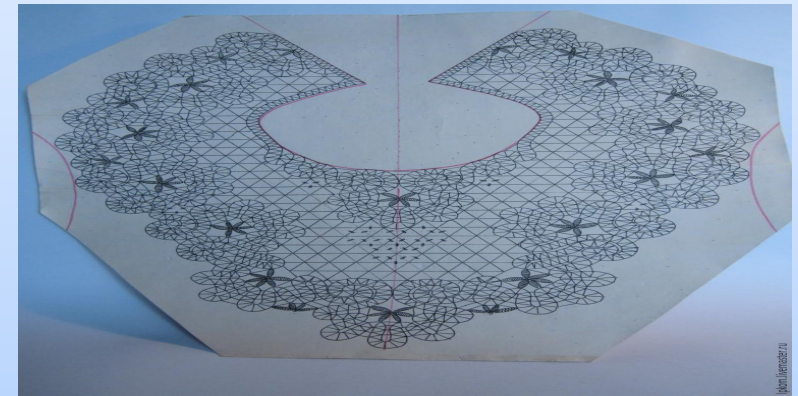
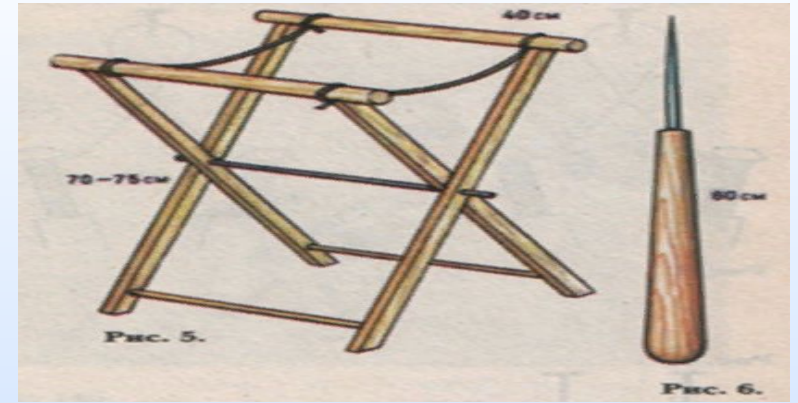


## Техника плетения кружева Инструменты и материалы

- **Коклюшки** — деревянные палочки вытянутой формы, на которые наматываются нити плетения.
- **Валик** — специальная подушка, которая туго набита поролоном, перьями или опилками. На валике закрепляются булавки, необходимые для плетения.

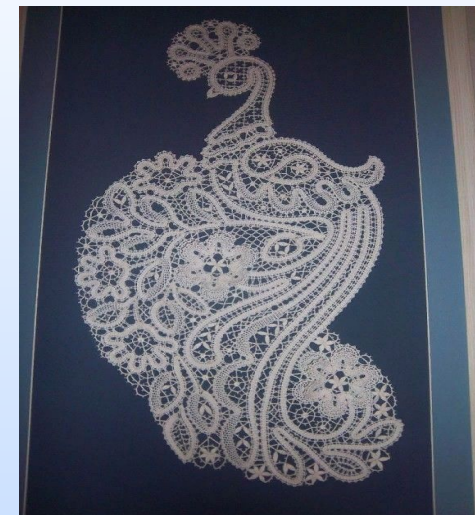


- Для работы с довольно большим валиком используют «**КОЗЛИК**» — специальную подставку, на которую ставится валик.
- **Сколок** — что-то вроде трафарета, по которому работает кружевница. Это кожаный или картонный отрезок
- Также для кружева требуются **булавки**.



## Этапы плетения

- Создание схемы или сколка, в основном им занимаются художники
- Следующий этап — это наматывание нитей плетения на коклюшки
- Далее на сколке размещаются булавки, чтобы на них потом можно было наматывать нити
- Когда нити и булавки подготовлены, ориентируясь по сколку, кружевница создает необходимый узор



## Особенность берестяных изделий

- Береста надежно защищает ствол березы от перегрева. Такое свойство бересты объясняется ее строением. Она состоит из множества тончайших слоев, не пропускающих влагу и воздух.
- Заготовлением берёсты занимаются в жаркий летний период: с середины июня до середины июля.



## Обработка бересты

- Первый этап – снятие верхнего тонкого белого слоя с коры о шероховатую поверхность дерева сразу после заготовки в при помощи ножа.
- Второй этап – расслоение бересты на слои.
- Третий этап – нарезка лент (лычек) бересты.



# Технология

## изготовления

- Сначала вырисовывается контур рисунка, который затем вырезается острым ножом.
- Сам процесс изготовления туеса довольно сложен: необходимо аккуратно снять с дерева кору, не повредив ее. Это будет внутренняя сторона туеса. Она цельная, из нее даже вода не вытечет.



# Плетение

- Без обработки подсолнечным маслом береста становится хрупкой, ломкой и её надо замачивать в воде. Через несколько часов сухая береста становится эластичной, гибкой, готовой к плетению. Существует два вида плетения: косое и прямое.





## Заключение

- ❑ Вологодское кружево сегодня - это прежде всего кружевная фирма «Снежинка», где работают профессиональные кружевницы и опытные художники. Многие произведения хранятся в крупнейших музеях страны. В 2010 году в Вологде был открыт Музей кружева. Вологодский промысел получил широкое признание как в России, так и за рубежом. Талант и мастерство вологодских художников и кружевниц были неоднократно отмечены на многих международных и отечественных выставках. Каждый промысел уникален и вносит свой вклад в развитие народного искусства не только Вологодской области, но и всей страны.





Спасибо за внимание !