

# Скульптура Древней Греции



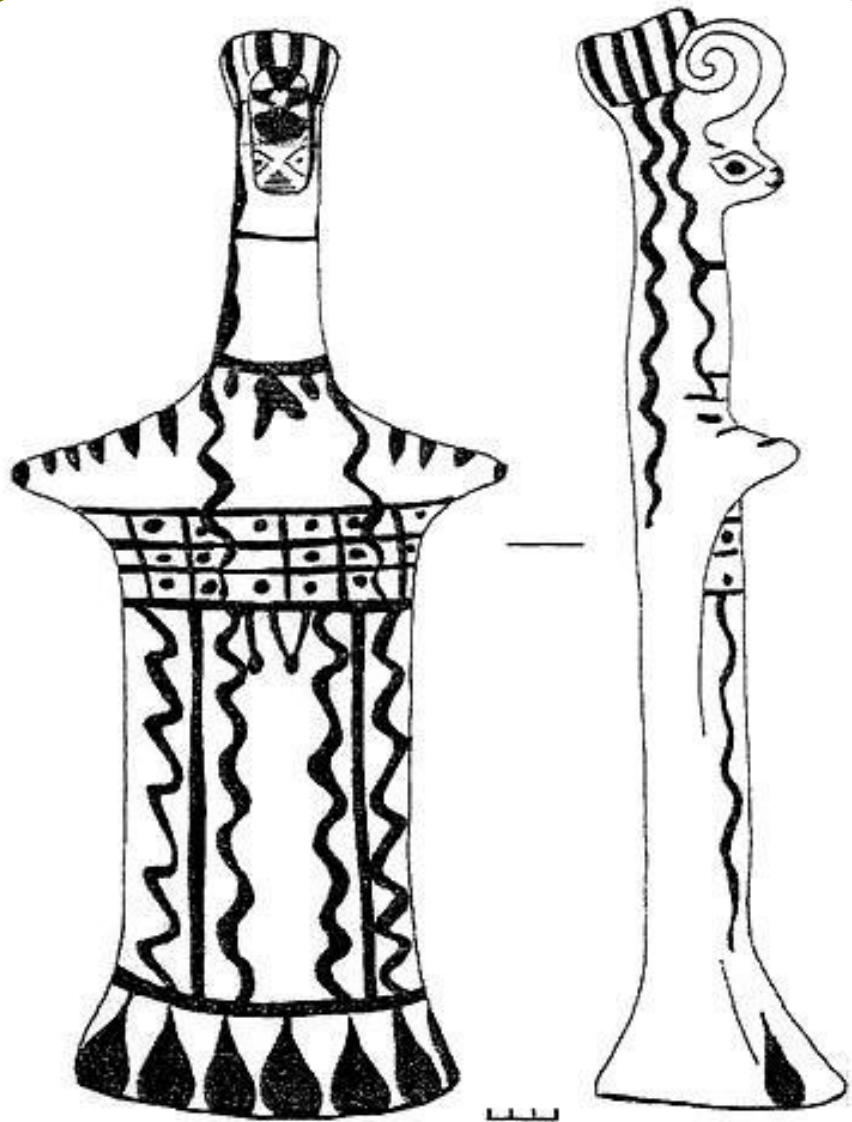
Преподаватель  
Истории ИЗО  
Васильевская ДМШ  
Вайло Альбина Игоревна

# План

- Гомеровский (царский) период (XI – VIII вв. до Р.Х.)
- Архаический период (VII – VI вв. до Р.Х.)
- Классический период (V - IV вв. до Р.Х.)
- Эллинистический период (III – I вв. до Р.Х.).

# Гомеровский (царский) период (XI – VIII вв. до Р.Х.)





*Женская статуэтка с геометрическим орнаментом. VI в. до н.э. Беотии*



*Греческие терракоты из собрания Генриха Шлимана (Государственный музей истории религии)*

Наряду с терракотовыми статуэтками существовали и бронзовые. «Геракл и кентавр» найденные в Олимпии и относящиеся к концу гомеровского периода, дают очень наглядное представление о наивной примитивности и схематизме этой мелкой бронзовой пластики, предназначавшейся для посвящений богам.



*Геракл и кентавр. Бронзовые статуэтки из Олимпии. 8 в. до н. э. Нью-Йорк. Метрополитен-музей.*

Чертами более живого отношения к реальному миру обладают лишь некоторые терракотовые статуэтки из Беотии, относящиеся к 8 в., как, например, статуэтка, изображающая крестьянина с плутом; несмотря на наивность решения, эта группа сравнительно более правдива по мотиву движения и менее связана неподвижностью и условностью искусства гомеровского периода.



*Пахарь. Терракота из Беотии. 8 в. до н. э. Париж. Лувр*

# АРХАИЧЕСКИЙ ПЕРИОД (VII – VI ВВ. ДО Р.Х.)



Ведущей темой в древнегреческом искусстве данного периода становится человек. Его представляют в виде бога, атлета, героя. Уже к началу архаического периода относится кратковременный всплеск гигантизма при изображении человека.

Эта черта была свойственна скульптуре, созданной в конце седьмого века до н.э. Создавались строго фронтальные и неподвижные статуи богов, словно застывших в торжественном покое.



Художник, создавший эту статую, очень хорошо передал различные ткани — тяжелой верхней и тонкой нижней одежды, тщательно изобразил складки, несомненно правильно установил пропорции. Этой женской фигуры. Однако статуя напоминает скорее ствол дерева, а не живое человеческое тело; она кажется скованнее и мертвеннее, чем самые условные из египетских статуй.

*Гера Самосская. Мрамор.  
Около 560 г. до н. э. Париж.  
Лувр.*

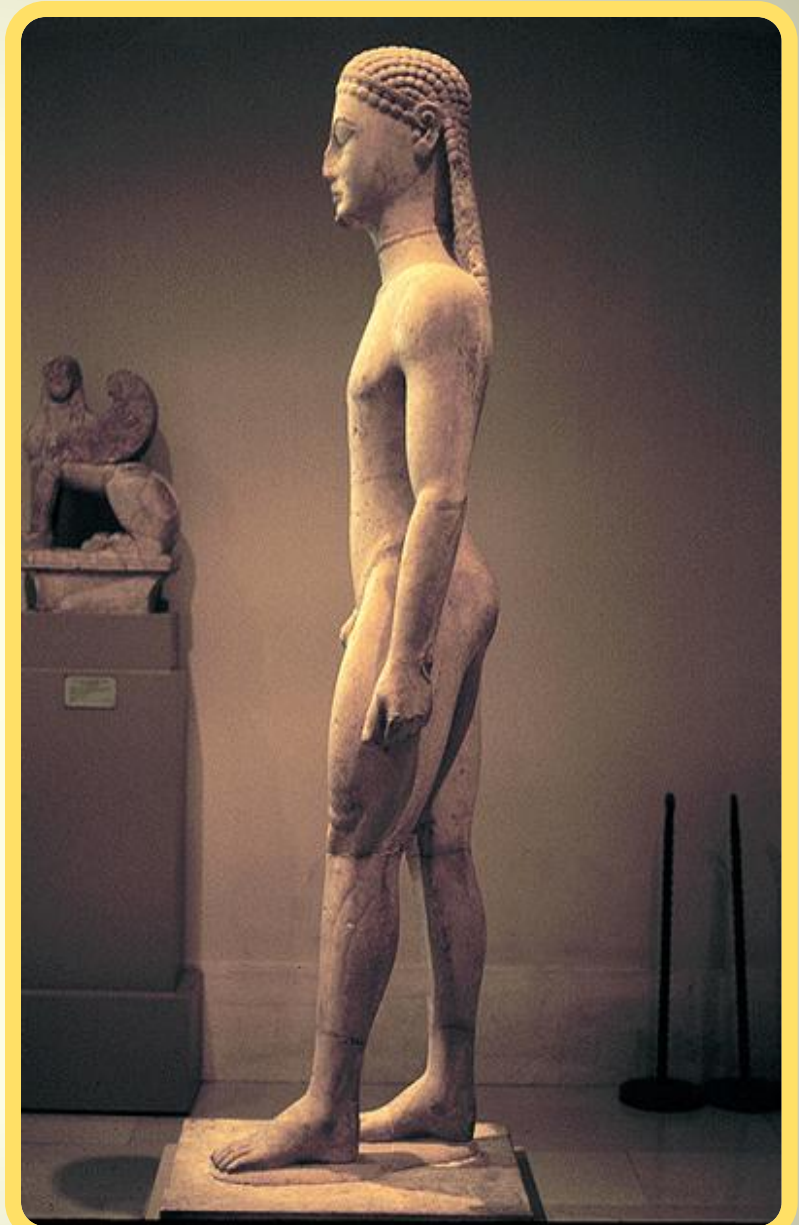


# Курасы

«Типичными для периода архаики были прямостоящие обнаженные статуи героев, или, так называемые *курасы*.

Характерна резко и довольно еще грубо подчеркнутая структура человеческого тела; он поставлен строго фронтально и почти симметричен, если не считать того, что его левая нога выдвинута вперед, условно изображая движение фигуры. В этом изображении физически развитого и хорошо подготовленного к борьбе бойца-гоплита его духовные качества (мужественность, сила духа, решимость и т. п.) показаны еще в самой примитивной и неопределенной форме.

*Аттический курос. Мрамор. Около 600 г. до н. э. Нью-Йорк. Метрополитен-музей*

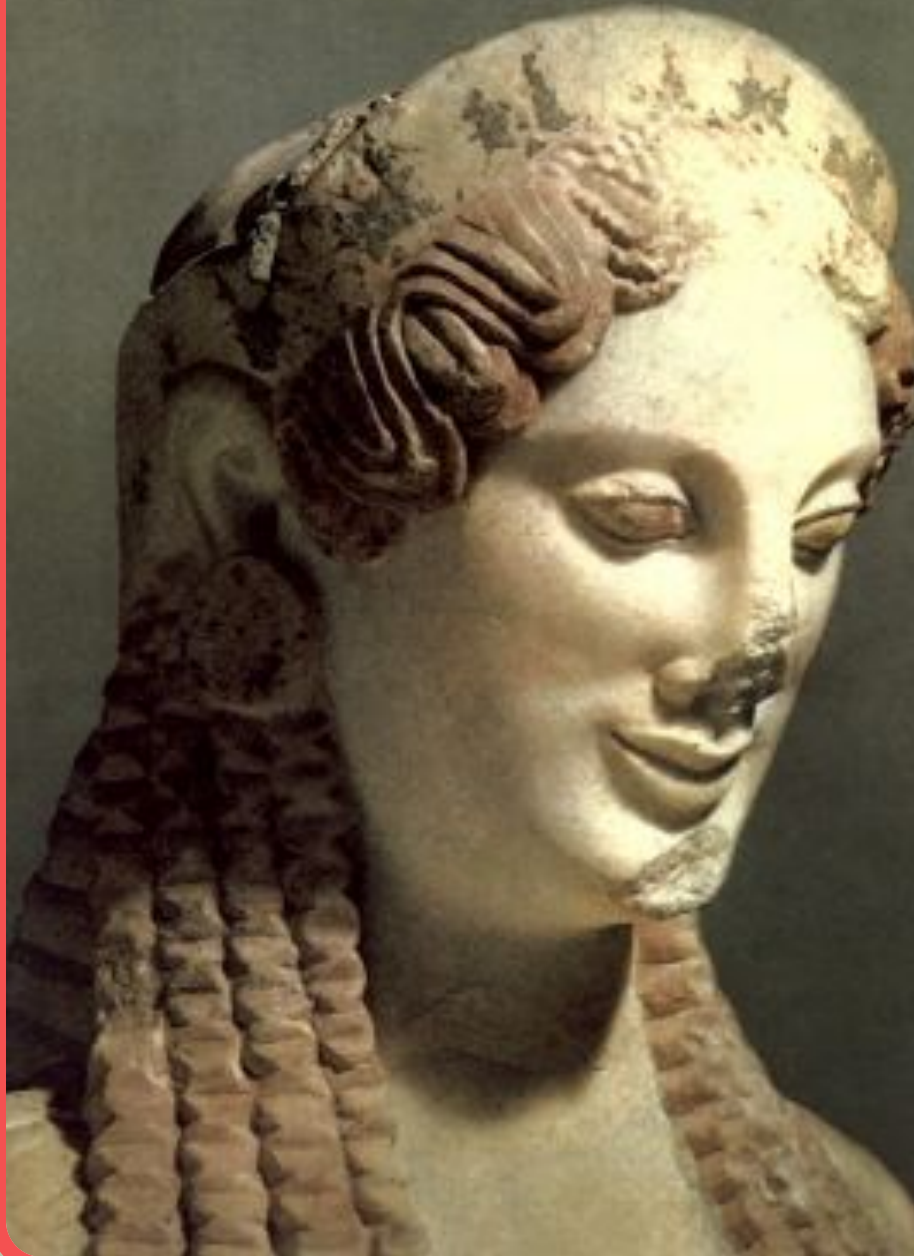


# Коры

Агальматио дочь Парийан мрамора. Найдено в 1883 году, в Элевсине. Она носит хитон и гиматий. Туника, видимые на основании шеи и левого бедра, оказываемых с очень тонкой и плотной аспектов, в то время как тяжелые мантии падает симметрично за плечи и плечи покрыты. С левой стороны, чтобы получить куртку, а в правой проведет цветок или плод. Ее длинные волнистые волосы формирования группы из трех нитей падения левую и правую грудь.  
0,56 м высота

*Мраморная статуэтка дочь Элевсине. Около 500 г. до н.э.*





# Классический период (V - IV вв. до Р.Х.)



# Поликлет

В древности статую Поликлета называли "Каноном", поскольку она представлялась венцом поисков в сфере формального равновесия фигур. Тело как целое и отдельные его части сочетаются в Дорифоре на основе точнейших математических расчетов.

Пропорциональная система строго продумана. Голова, например, составляет  $1/7$  часть высоты тела, просчитаны даже размеры пальцев. В более поздние времена фигуры Поликлета стали казаться несколько тяжелыми, и Дорифора стали называть homo quadratus. Но, тем не менее, во всей античности воплощенный в Дорифоре греческий идеал казался образцом круглой трехмерной скульптуры.

*Поликлет. Дорифор. Около 440 г. до н. э.  
Мраморная римская копия с утраченного  
бронзового оригинала. Неаполь. Национальный  
музей.*



Статуя «Мальчика, вынимающего занозу», дошедшая до нас в мраморной римской копии с бронзового оригинала второй четверти 5 в. до н.э. Фигурка мальчика отличается естественностью угловатой позы, реалистической передачей форм тела подростка. Статуя рассказывает о подростке, прославившемся своей доблестью во время состязания в беге. Острый шип вонзился ему в ногу, но мальчик продолжал бег и первым достиг цели.

*Мальчик, вынимающий занозу. Вторая четверть 5 в. до н. э. Бронзовая римская копия. Рим. Палаццо Консерватори.*



«Дельфийский возничий» — одна из немногих дошедших до нас подлинных древнегреческих бронзовых статуй. В «Дельфийском возничем» было выражено уже в достаточно определившейся форме характерное для классики представление о скульптуре, как о гармоническом и жизненно убедительном изображении типических черт совершенного человека, показанного таким, каким должен быть каждый свободнорожденный эллин.

*Дельфийский возничий. Бронза.  
Около 470 г. до н. э. Дельфы.  
Музей*



# Фидий

Одна из немногих достоверных копий погибшей в древности статуи *Афины Парфенос*. В оригинале фигура достигала около 12 м высоты. Торжественность облика богини подчеркнута богато декорированными атрибутами. На голове ее шлем, украшенный фигурами сфинксов и грифонов. У ног клубком свернулся змей - символ афинской земли. Левой рукой богиня придерживает щит. На постаменте статуи было представлено рождение мифической женщины Пандоры, "всеми одаренной"; оно было отзвуком сцены рождения Афины, изображенной на восточном фронтоне Парфенона

*«Афина Парфенос» . V в. до н. э..  
Римская копия. Афины.  
Национальный музей.*

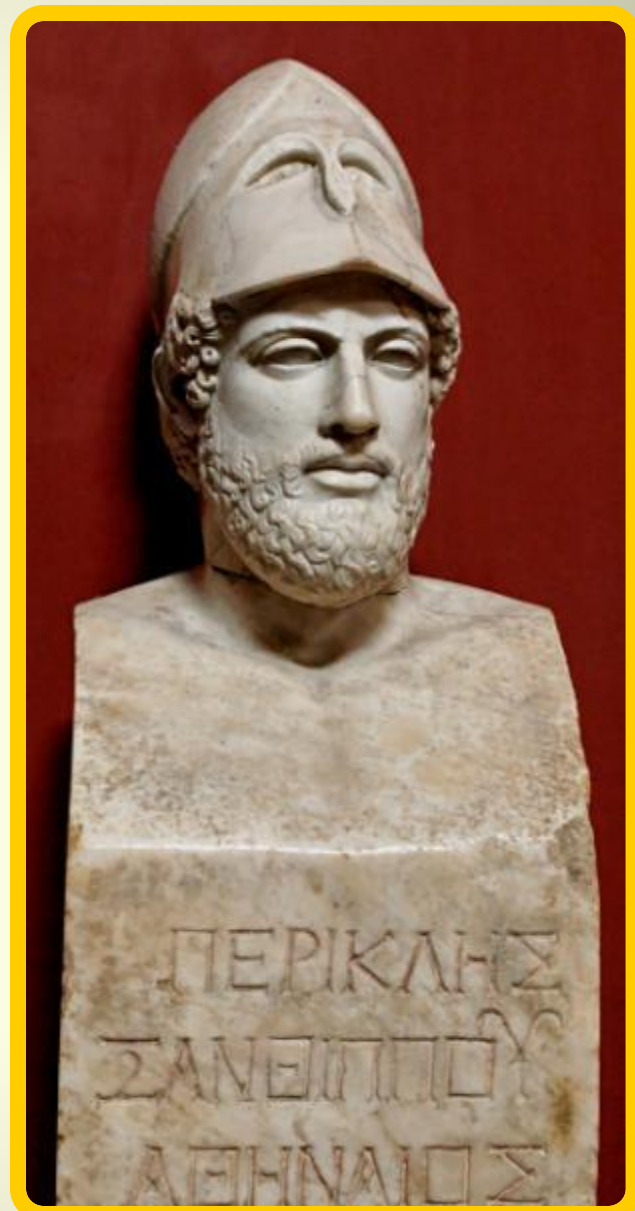




# Кресилай

Среди непосредственных учеников Фидия, полностью остававшихся верными учителю, выделяется Кресилай, автор героизированного портрета Перикла. В этом портрете глубоко и сильно выражены спокойное величие духа и сдержанное достоинство мудрого государственного деятеля. Полные жизни прекрасные человеческие образы можно видеть и в других работах Кресилая (например, голова статуи эфеба, победителя в состязании).

*Кресилай. Портрет Перикла. Около 440 г. до н. э. Мраморная римская копия. Лондон. Британский музей.*



# Леохар

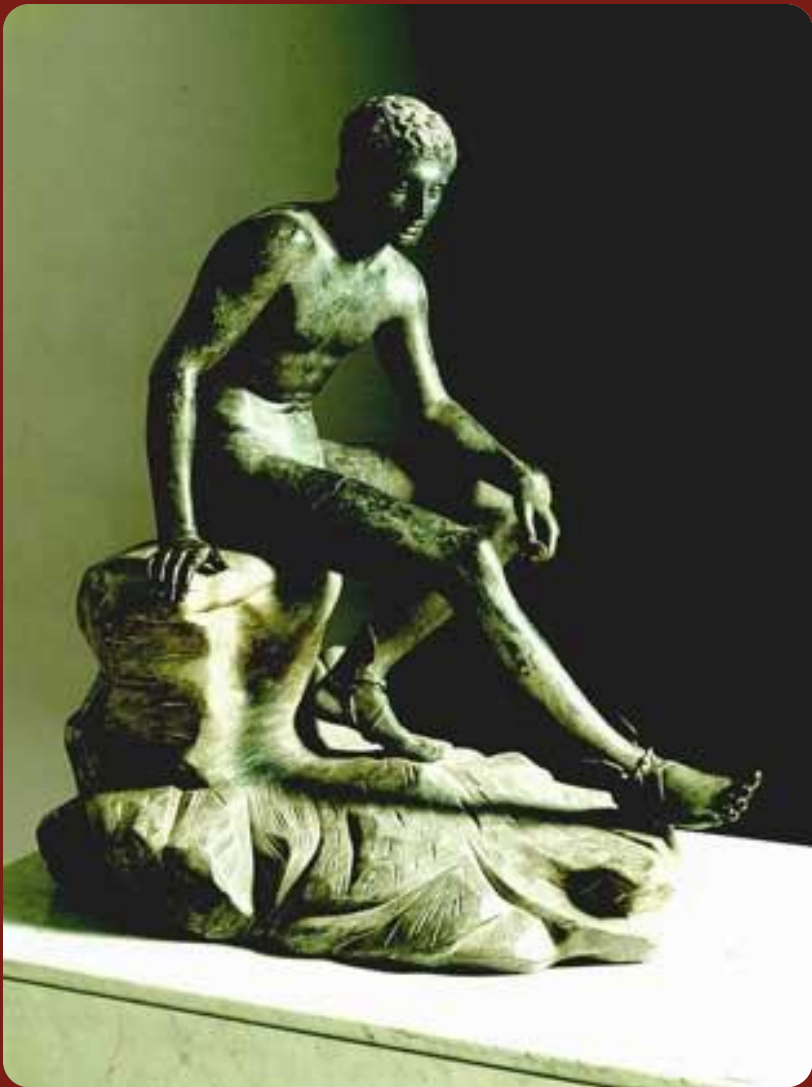
Одна из наиболее замечательных статуй поздней классики, иногда приписываемая, Леохару. Артемида представлена стремительно проносящейся мимо смертных со своим священным животным - ланью. В коротком хитоне, с красиво убранными волосами, она воплощает тип Агротеры - охотницы. Божество, сильно приблизившееся к человеку в эпоху поздней классики, остается, однако, пребывать в своей собственной сфере, не соприкасаясь с миром людей

*Артемида-охотница  
(Диана Версальская) Римская копия с  
греческого оригинала. Ок. 330 до н.э.  
Мрамор, высота 2,0 м*



# Лисипп

Лисиппом создано 1500 статуй. Даже если это преувеличение, очевидно, что Лисипп был чрезвычайно плодовитым и разносторонним художником. Основную массу его произведений составляли преимущественно бронзовые статуи, изображающие богов, Геракла, атлетов и других современников, а также лошадей и собак. Лисипп был придворным скульптором Александра Македонского.



*Отдыхающий Гермес  
Неаполь, Национальный  
археологический музей.*

# Эллинистический период (III – I вв. до Р.Х.)



Одним из лучших произведений ранней эллинистической пластики является Знаменитая статуя Ники Самофракийской. Статуя эта была поставлена на острове Самофраке в память победы, одержанной в 306 г. до н.э. Деметрием Полиоркетом над флотом египетского правителя Птолемея. К сожалению, скульптура дошла до нас сильно поврежденной - без головы и рук. Статуя была поставлена на высокой отвесной скале, на пьедестале в виде передней части боевого корабля; Ника, как об этом свидетельствуют ее воспроизведения на монетах, была изображена трубящей в боевую трубу

*Ника Самофракийская. Мрамор.  
Конец 4 в. до н. э. Париж. Лувр.*



К раннеэллинистическому времени относится найденная на дне моря близ острова Эвбеи бронзовая статуя мальчика, скачущего на лошади. Эта скульптура поражает небывалой свежестью художественного восприятия. Характерная внешность мальчика (классическое искусство не знало столь выразительного изображения детских возрастных особенностей), его естественная и свободная посадка, сильный порыв, увлекающий его вперед, - все передано без малейшей условности и идеализации. Общее пластическое решение, так же как и обработка бронзы отличается высоким совершенством.

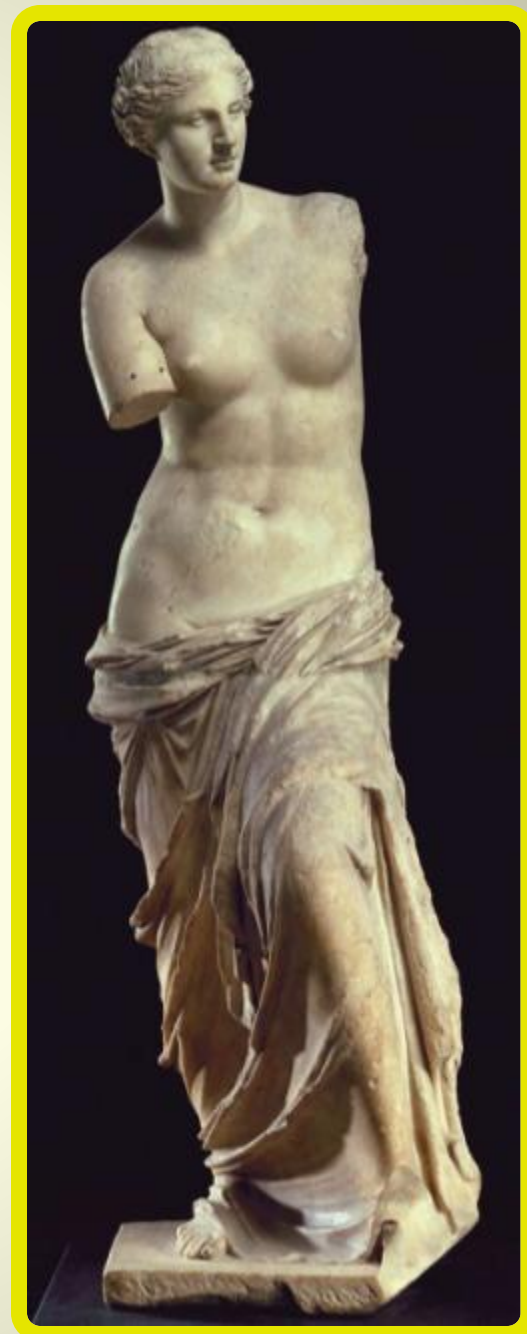
*Мальчик на лошади. Статуя, найденной в море у мыса Артемисион. Конец 2 в. до н. э. Афины. Национальный музей.*



# *Агесандр (Александр)*

Важное место в истории античного искусства занимает статуя Афродиты Милосской (найденная на острове Мелосе). Как свидетельствует надпись, автором этого произведения был скульптор Александр (или Агесандр - несколько отсутствующих букв не позволяют окончательно установить его имя). Статуя дошла до нас без обеих рук, и пока что не найдено ее убедительной реконструкции. Неизвестно также время ее исполнения - предположительно считается, что статуя относится к 3 - 2 вв. до н.э.

*Агесандр (Александр).  
Афродита Милосская. Мрамор.  
3—2 вв. до н. э. Париж. Лувр.*

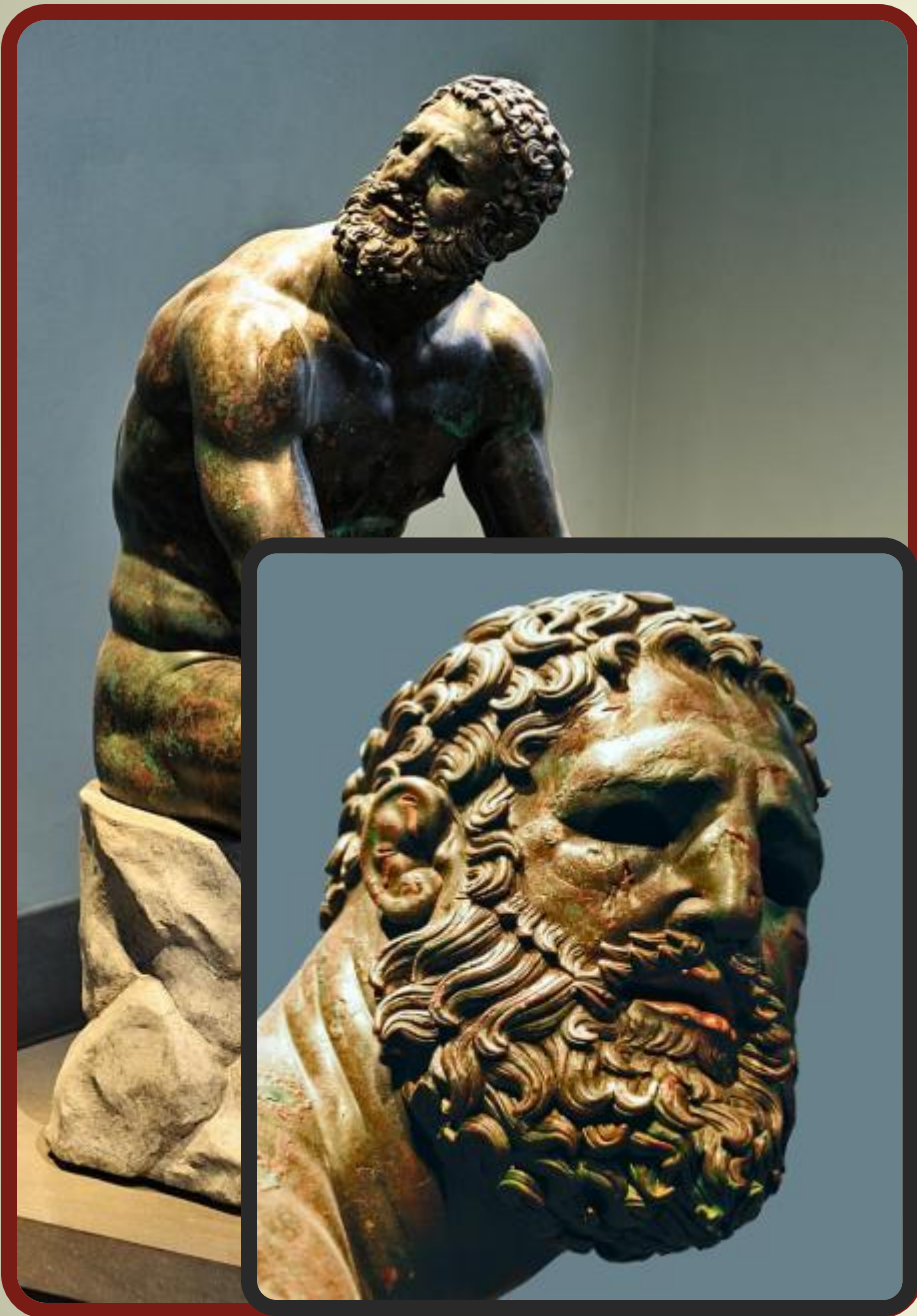




Относящиеся к началу эллинистической эпохи изображения великого мыслителя античного мира Аристотеля, решенные в установившихся в греческом искусстве приемах портретов философов, по сравнению с портретами 4 в. до н.э. отличаются не только более детальной передачей характерных особенностей внешнего облика модели, но и стремлением к воплощению ее духовного облика. В портрете Аристотеля внутренняя характеристика образа дана еще обобщенно, без детализации; пластическое воплощение отличается строгостью, композиция фронтальная, построение лица подчеркнуто конструктивно.

*Портрет Аристотеля. Конец 4 в. до н. э.  
Мраморная римская копия с  
утраченного оригинала. Вена. Музей.*

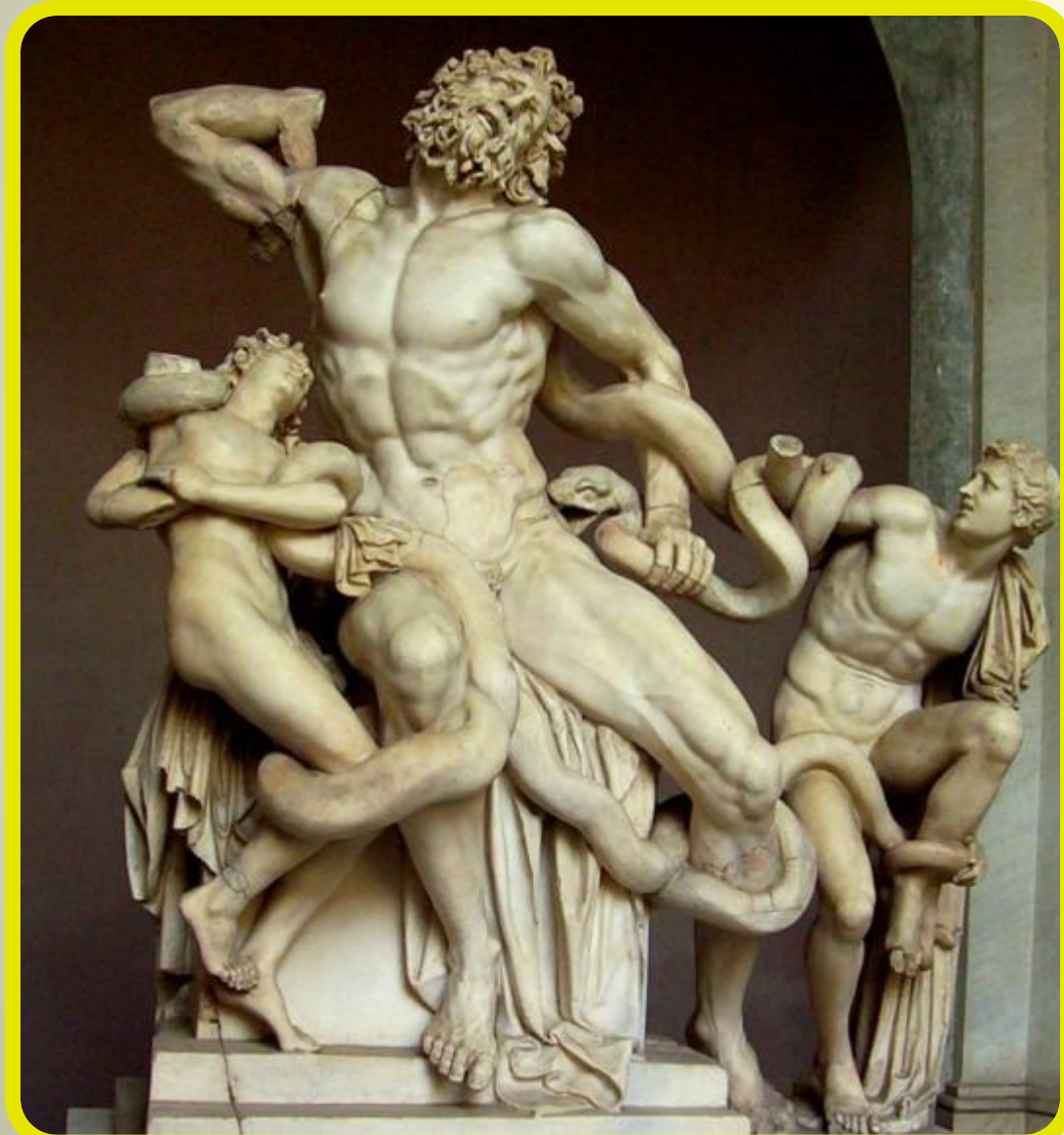




В позднеэллинистическую эпоху искусство материковой Греции и островов переживало время упадка. Мастерство художников еще отличалось большой технической изощренностью, однако слабость идейного содержания неизбежно приводила к недостаточной значительности образов, к их внутренней опустошенности. Чрезвычайно показательно, как время упадка отразилось на творчестве работавшего в 1 в. до н.э. аттического скульптора Аполлония, сына Нестора.

*Аполлоний, сын Нестора. Статуя кулачного бойца. Бронза. 1 в. до н. э. Рим. Музей Терм. .*

*Агесандр, Полидор и Афинодор. Лаокоон.  
Мрамор. Около 25 г. до н. э. Рим. Ватикан.*



Статую «Лаокоон» изваяли греческие скульпторы Полидор, Агесандр. В 1506 году ее нашли и передали в Ватиканский музей. Авторы сильно и точно передали величественный образ троянского жреца Лаокоона и его сыновей в последние минуты жизни. По легенде, во время Троянской войны, Лаокоон настойчиво уговаривал соотечественников не принимать в дар деревянного коня от греков. За это Афина жестоко наказала жреца: змеи, появившиеся из глубин моря, задушили отважного Лаокоона.

# ИСТОЧНИКИ

- [http://annales.info/mal\\_az/troy/shlimstat.htm](http://annales.info/mal_az/troy/shlimstat.htm)
- <http://artyx.ru/books/item/f00/s00/z0000000/st022.shtml>
- [http://www.mbalyon.fr/mba/sections/languages/russian/collections/masterpieces/pieces1476/kore7266?b\\_start:int=3#res\\_recherche](http://www.mbalyon.fr/mba/sections/languages/russian/collections/masterpieces/pieces1476/kore7266?b_start:int=3#res_recherche)
- <http://www.astrata.ru/galereya-izobrazhenij>
- <http://www.worldsculture.ru/drevnyaya-greciya/xronologiya-istorii-drevneie-grecii.html>
- <http://www.historywiz.com/anc-greece.htm>
- <http://artdic.ru/index.htm>
- <http://kustodiey-art.ru>
- <http://www.namuseum.gr/collections/sculpture/classical-gr.html>
- [http://musee.louvre.fr/oal/victoiredesamothrace/loupe\\_fr\\_FR.html](http://musee.louvre.fr/oal/victoiredesamothrace/loupe_fr_FR.html)