

Бердянський державний педагогічний університет

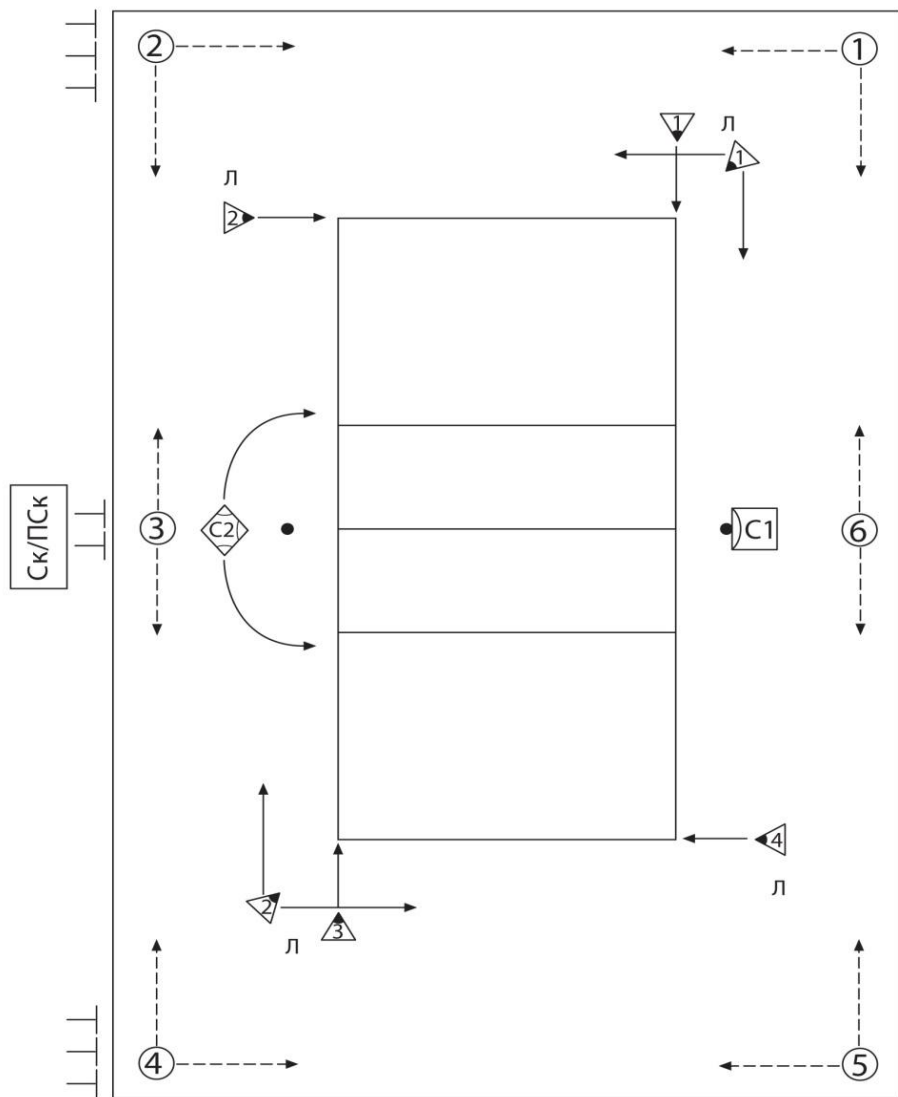
Виконав: студент 33 групи ФФВ

Гаращенко В.Н

Викладач:

Коновальська Людмила Олександрівна

Суддівська бригада



у) С1

й с) для С2

тар /

ніі 2

ні 4 и'яча
ики підлоги

Перший суддя

МІСЦЕЗНАХОДЖЕННЯ

Перший суддя виконує свої функції сидячи або стоячи на суддівській вишці, розташованій на одному з кінців сітки. Його рівень очей повинен бути близько 50 см. над сіткою.

ПОВНОВАЖЕННЯ

Перший суддя керує матчем від початку до кінця. Він/вона має владу над всіма членами суддівського корпусу і членами команд.

Під час матчу рішення першого судді є остаточними. Він має право відмінити рішення інших членів суддівського корпусу, якщо помічено, що вони помилкові.

Перший суддя має право вирішувати будь-які питання, що стосуються гри, включаючи і ті, які не передбачені в Правилах.

Перший суддя не повинен допустити будь-яких обговорень його рішень.

ОБОВ'ЯЗКИ

Перед матчем перший суддя:
перевіряє стан ігрового поля, м'ячі і інше обладнання
проводить жеребкування з капітанами команд
контролює розминку команд.





ДРУГИЙ СУДДЯ

МІСЦЕЗНАХОДЖЕННЯ

Другий суддя виконує свої обов'язки, стоячи за межами ігрового майданчика біля стійки, на протилежній стороні від першого судді, лицем до першого судді.

ПОВНОВАЖЕННЯ

Другий суддя є помічником першого судді, але має, також, свою власну сферу повноважень. Якщо перший суддя виявляється не в змозі продовжувати виконання своїх обов'язків, другий суддя може замінити першого суддю.

Другий суддя може, без свистка, показувати помилки, що не відносяться до його сфери повноважень, але не може наполягати на їх прийнятті першим суддею.

Другий суддя контролює роботу секретаря(ів). Другий суддя контролює кількість тайм-аутів і замінів, використаних кожною командою, і повідомляє першого суддю і головний тренера, відповідно, про другий тайм-аут і про 5-у, і 6-у заміни.

ОБОВ'ЯЗКИ

На початку кожної партії, після зміни майданчиків у вирішальній партії і при необхідності, він перевіряє відповідність дійсних позицій гравців на майданчиках із записом в картках розташування.

Під час матчу другий суддя приймає рішення, дає свисток і показує жестом:

помилки в розстановці приймаючої команди

помилкове торкання гравця з сіткою у її нижньої частини або з антенного на його стороні майданчика



СЕКРЕТАР

МІСЦЕЗНАХОДЖЕННЯ

Секретар виконує свої обов'язки сидячи за столиком секретаря на протилежній від першого судді стороні майданчика, лицем до нього.

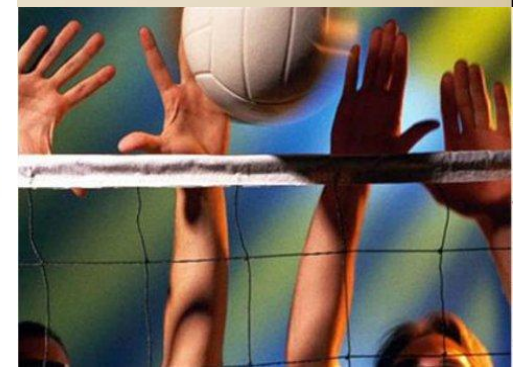
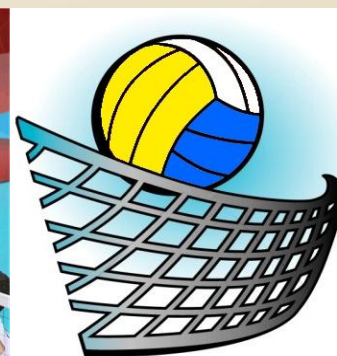
ОБОВ'ЯЗКИ

Він/вона веде протокол відповідно до Правил, взаємодіючи з другим суддею.

Він/вона використовує зумер або інший звуковий пристрій для повідомлення про невідповідності для подачі сигналу суддям відповідно до своїх обов'язків.

Перед матчем і партією, секретар:

записує в протокол дані про матч і команди, включаючи прізвище і номер гравця ліберо, відповідно до процедур, що діють, і отримує підписи капітанів і головний тренерів.



ЛІНІЙНІ

МІСЦЕЗНАХОДЖЕННЯ

Якщо використовується тільки двоє лінійних, то вони стоять в кутах майданчика, найближчих до правої руки кожного судді, по діагоналі, в 1-2 м від кутів.

Кожен з них контролює обидві бічну і лицьову лінії на його стороні.

ОБОВ'ЯЗКИ

Лінійні виконують свої обов'язки використовуючи прапорці (40 x 40 см) та сигналізують:

- м'яч "в майданчику" і "за" завжди, коли м'яч приземляється біля їх лінії (й)
- торкання м'яча, що вийшов "за" від команди, що приймає м'яч
- м'яч торкається антени, м'яч після подачі перетинає сітку за межами площі переходу і

Т.д.

- заступ будь-якого гравця (виключаючи того, що подає) за свій майданчик у момент удару на подачі



Жести суддів

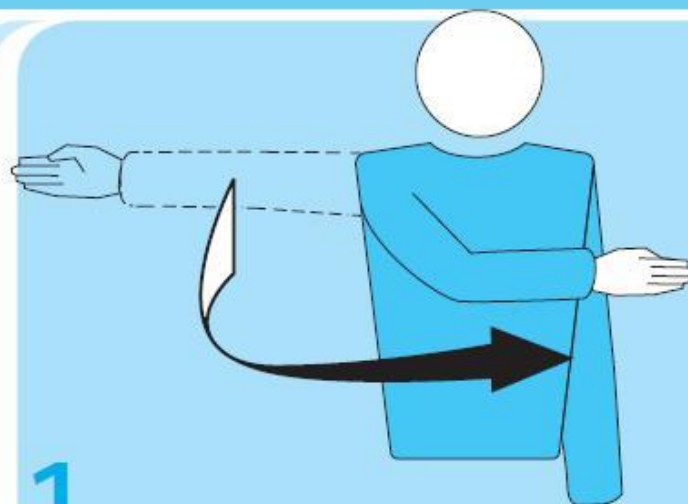
Характер помилки, зафіксованої свистком, або мету дозволеної перерви суддя показує офіційними жестами.



Жест № 1

РАЗРЕШЕНИЕ ПОДАВАТЬ

Движением руки
указать направление
подачи.



П

Ф

1

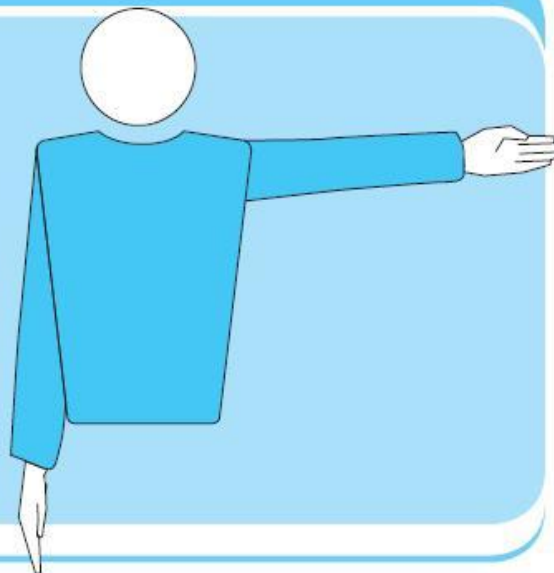
Перший суддя дозволяє подачу після перевірки того, що дві команди готові грати і що гравець, який подає, володіє м'ячем.

Жест № 2

ПОДАЮЩАЯ КОМАНДА

Вытянуть руку
в сторону команды,
которая должна
подавать.

П В
F S 2

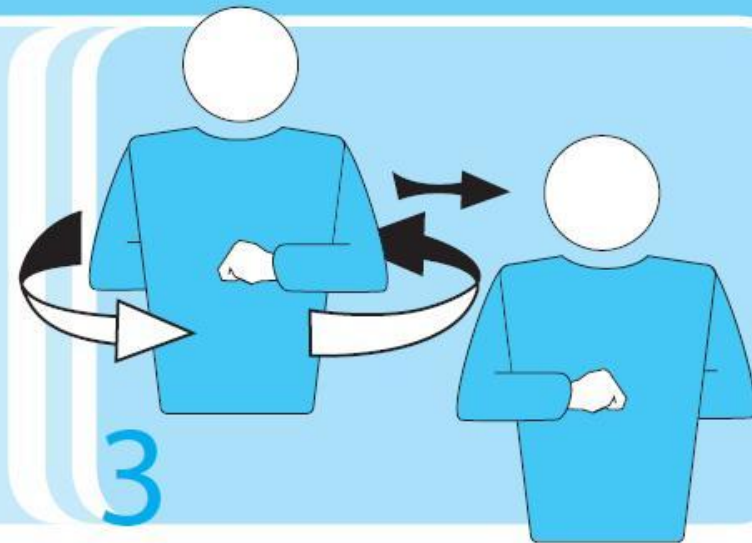


Судья показує в бік команди, яка буде подавати.

Жест № 3

СМЕНА ПЛОЩАДОК

Поднять предплечья
вперед и сзади, и
повернуть их вокруг
корпуса.

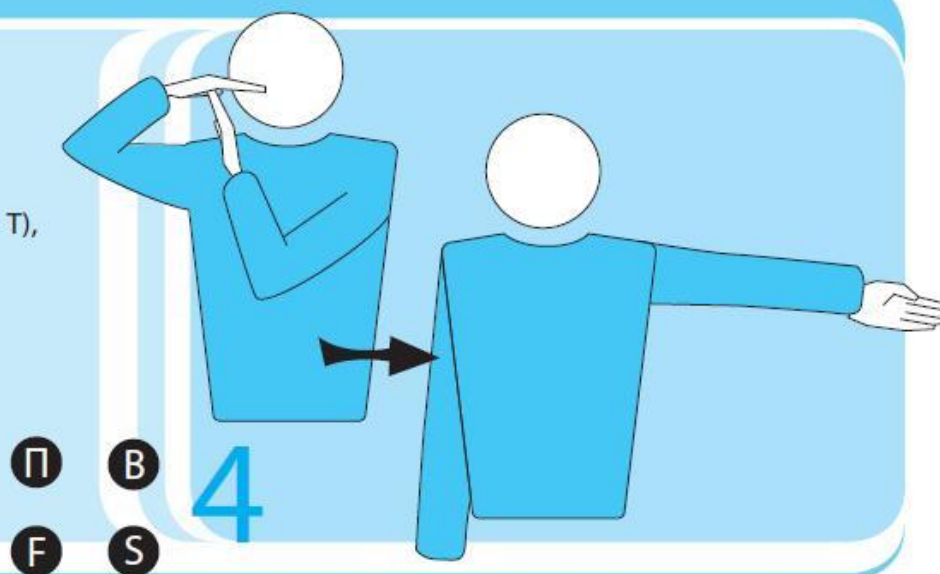


Після кожної партії, коли команди міняються майданчиками, за винятком вирішальної.

Жест № 4

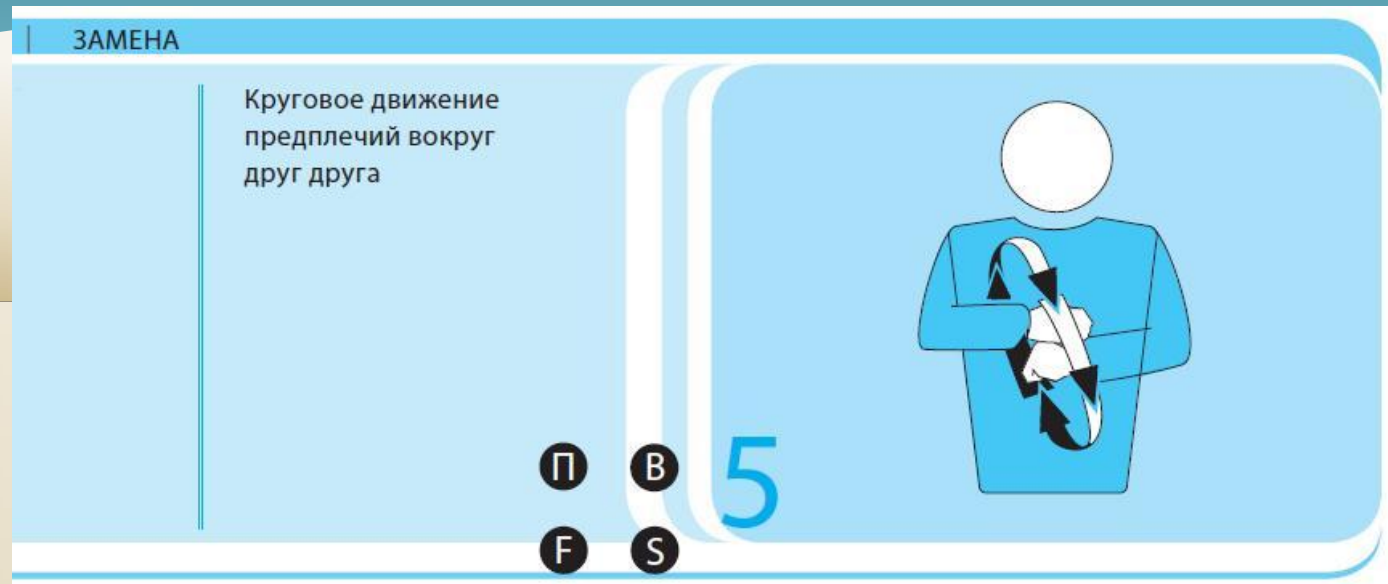
ТАЙМ-АУТ

Расположить ладонь одной руки над пальцами другой, удерживаемой вертикально (в форме T), и затем указать запрашивающую команду.



Звичайні ігрові перерви можуть бути запитані тренером або у відсутності тренера ігровим капітаном, і тільки ним.

Жест № 5



Заміна є дією, якою гравець, інший, ніж Ліберо або заміщений ним гравець, після запису секретарем, входить в гру, щоб зайняти позицію іншого гравця, який повинен покинути майданчик в цей момент.

Жест № 6



Неправильне поведження члена команди по відношенню до офіційних осіб, суперників, партнерів або глядачів.

Грубе поведження: дія всупереч хорошого тону або норм моралі, або будь-яка дія, що виражає презирство.

Жест № 7



Образлива поведінка члена команди: наклепницькі та образливі слова або жести.

Жест № 8



Агресія члена команди: фактичний фізичний напад або агресивна та загрозлива поведінка.

Шкала санкцій за неправильне поведження

КАТЕГОРИИ	СЛУЧАЙ	НАРУШИТЕЛЬ	САНКЦИЯ	КАРТОЧКИ	ПОСЛЕДСТВИЯ
ГРУБОЕ ПОВЕДЕНИЕ	*Первый	Любой член команды	Замечание	Желтая	Проигрыш розыгрыша Очко и подача сопернику
	*Второй	Тот же член команды	Удаление	Красная	Должен покинуть игровое поле и оставаться в месте для удаленных до конца партии
	*Третий	Тот же член команды	Дисквалификация	Красная + Желтая вместе	Должен покинуть Контрольную Зону Соревнования до конца матча
ОСКОРБИТЕЛЬНОЕ ПОВЕДЕНИЕ	*Первый	Любой член команды	Удаление	Красная	Должен покинуть игровое поле и оставаться в месте для удаленных до конца партии
	*Второй	Тот же член команды	Дисквалификация	Красная + Желтая вместе	Должен покинуть Контрольную Зону Соревнования до конца матча
АГРЕССИЯ	*Первый	Любой член команды	Дисквалификация	Красная + Желтая вместе	Должен покинуть Контрольную Зону Соревнования до конца матча

Жест № 9

КОНЕЦ ПАРТИИ (ИЛИ МАТЧА)

Скрестить предплечья
с открытыми кистями
перед грудью.



П В
F S 9

Партія (за винятком вирішальної 5-ої партії) виграється командою, яка перша набирає 25 очок з перевагою мінімум в два очки.

Жест № 10

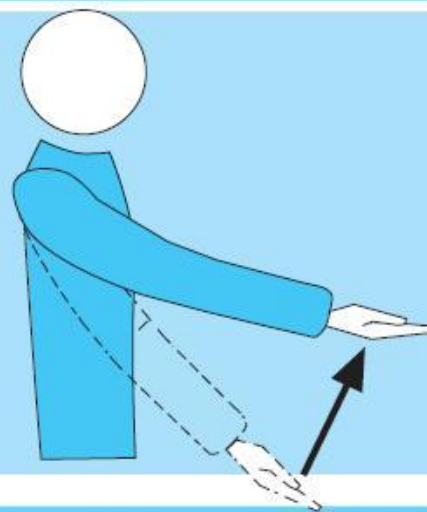
МЯЧ НЕ ПОДБРОШЕН ИЛИ НЕ ВЫПУЩЕН ПРИ УДАРЕ НА ПОДАЧЕ

Поднять вытянутую
руку с ладонью,
обращенной вверх.

П

Ф

10



ВИКОНАННЯ ПОДАЧІ. Удар по м'ячу повинен бути нанесений однієї кистю або будь-якою частиною руки після того, як він буде підкинутий або випущений з руки (рук).

Жест № 11

ЗАДЕРЖКА ПРИ ПОДАЧЕ

Поднять восемь
разведенных пальцев.



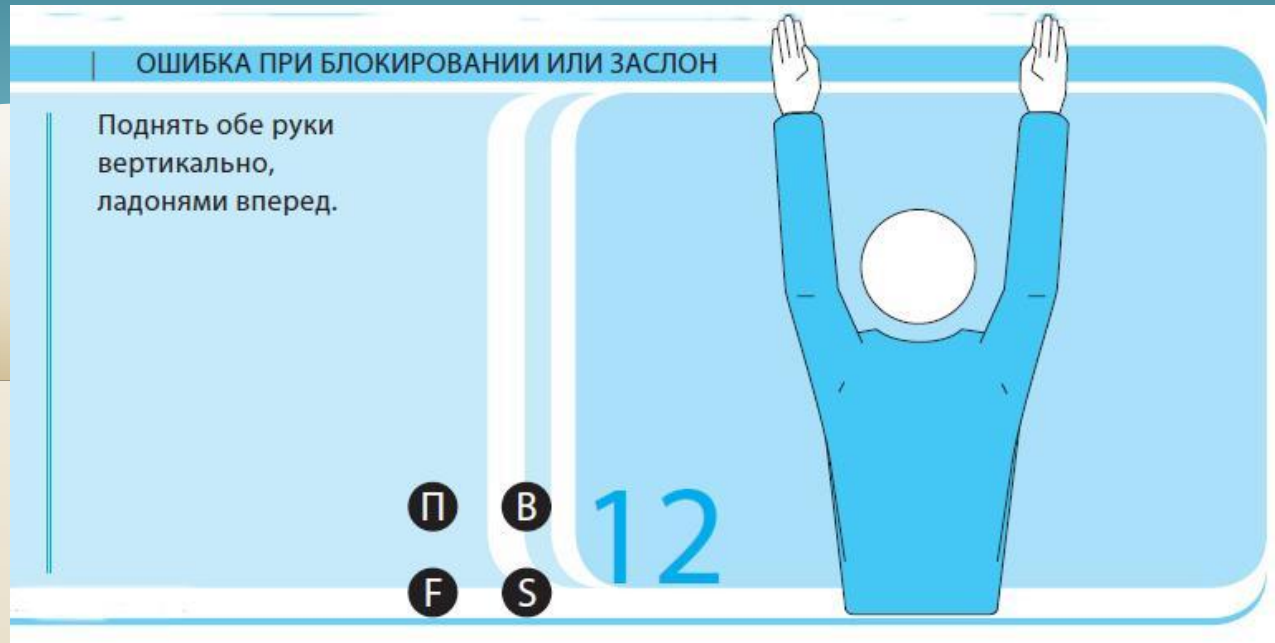
П

Ф

11

ВИКОНАННЯ ПОДАЧІ. Гравець, що подає, повинен завдати удару по м'ячу протягом 8 секунд після свистка першого судді на подачу.

Жест № 12



Гравці команди, що подає, не повинні заважати своїм суперникам за допомогою індивідуального або групового заслону бачити гравця, що подає, або траєкторію м'яча.

Блокуючий торкається м'яча в просторі суперника до або одночасно з атакуючим ударом суперника.

Спроба Ліберо блокувати або намагатися блокувати.

Жест № 13



ПОЗИЦІЙНА ПОМИЛКА. Команда робить позиційну помилку, якщо будь-який гравець не перебуває у своїй правильній зоні в момент удару по м'ячу.

ПОМИЛКА ПРИ ПЕРЕХОДІ вважається здійсненою, коли **ПОДАЧА** не виконана у відповідності з порядком переходу.

ПОЗИЦІЙНА ПОМИЛКА ТА ПОМИЛКА ПРИ ПЕРЕХОДІ призводить до наступних наслідків:

команда карається очком і подачею суперника.

Жест № 14

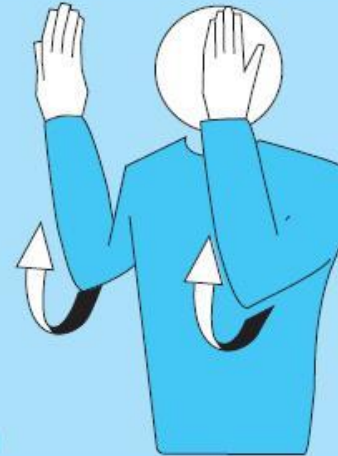


М'яч вважається «в майданчику», коли він торкнувся поверхні ігрового майданчика, включаючи обмежувальні лінії.

Жест № 15

М'ЯЧ «ЗА»

Поднять вертикально предплечья с открытыми ладонями, обращенными к корпусу.



П В
F S

15

М'яч «ЗА»:

- Частина м'яча, яка торкається підлоги, знаходиться повністю за обмежувальними лініями;
- Він торкається предмета за межами майданчика, стелі або людини, яка не бере участь у грі;
- Він торкається антен, шнурів, стійок за межами бокових стрічок;
- Він повністю перетинає нижню площу під сіткою.

Жест № 16

ЗАХВАТ

Медленно поднять
предплечье с ладонью,
обращенной вверх.

П

Ф

16



М'яч не може бути схоплений і/або кинутий.

ЗАХОПЛЕННЯ: м'яч виявляється захопленням і/або кинутиєм, тобто **не відскочив при ударі.**

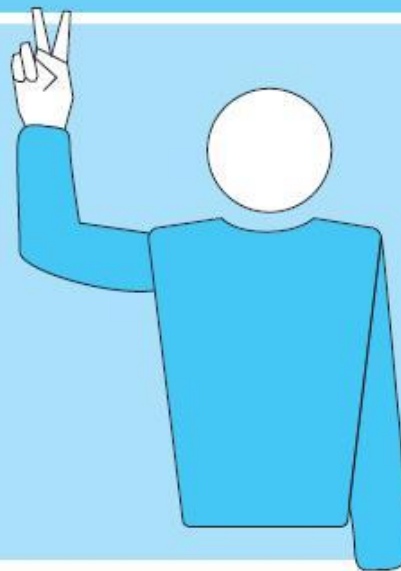
Жест № 17

ДВОЙНОЕ КАСАНИЕ

Поднять два
разведенных
пальца.

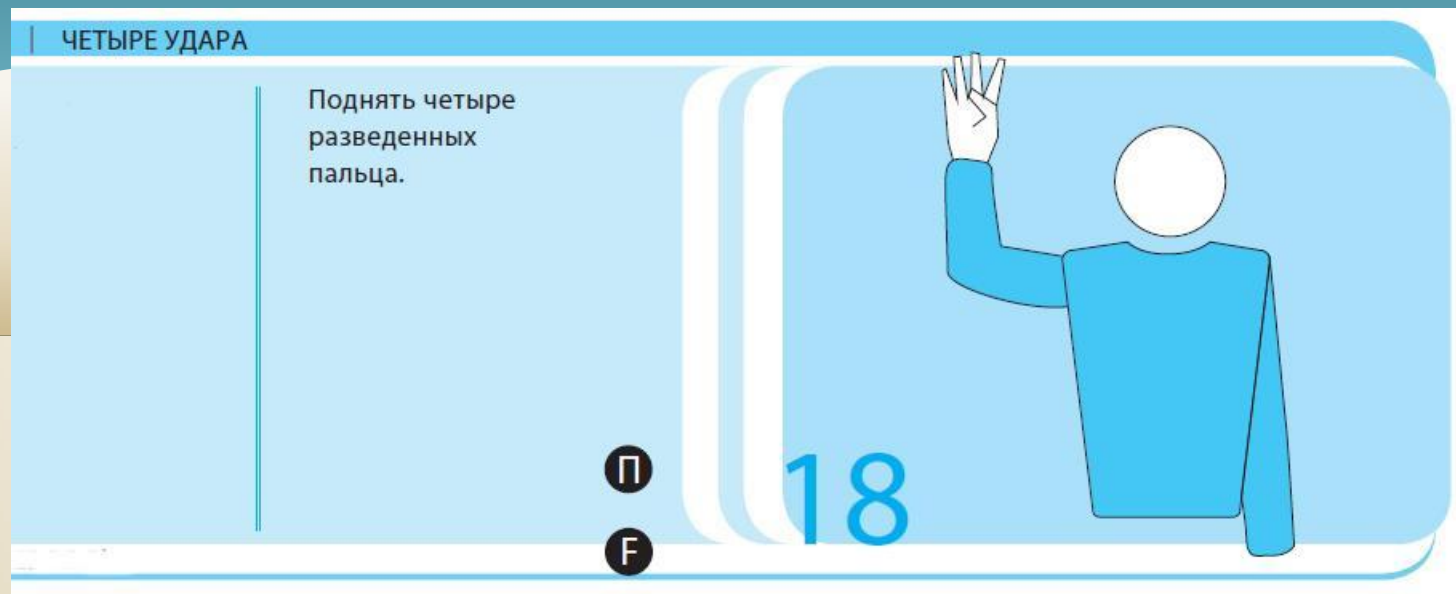
П
Ф

17



ПОДВІЙНЕ ТОРКАННЯ: гравець ударяє м'яч двічі поспіль або м'яч торкнувся різних частин тіла послідовно.

Жест № 18



ЧОТИРИ УДАРИ: команда торкнулася м'яча 4 рази до його повернення. Удари команди включають не тільки навмисні удари гравців, але також ненавмисні контакти з м'ячем.

Торкання на блоці не вважається за удар. Після контакту на блоці команді надається три удари для повернення м'яча.

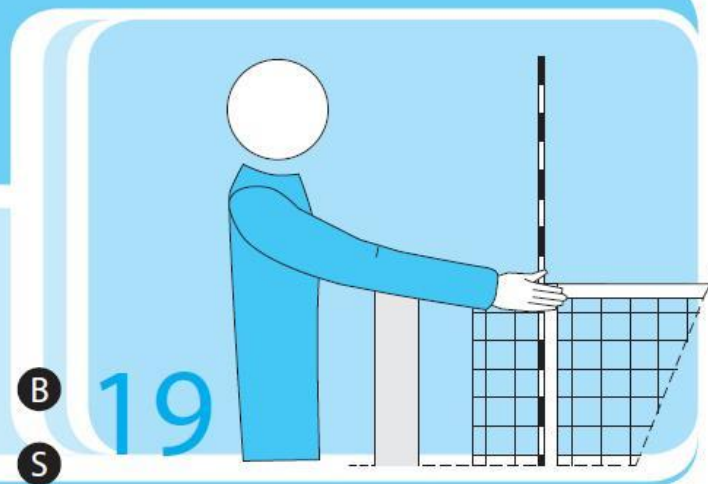
Жест № 19

СЕТКА ЗАДЕТА ИГРОКОМ – ПОДАННЫЙ МЯЧ
НЕ ПЕРЕШЕЛ К СОПЕРНИКУ ЧЕРЕЗ ПЛОЩАДЬ ПЕРЕХОДА

Указать
соответствующую
сторону сетки.

П В
F S

19



Гравець заважає грі суперника:

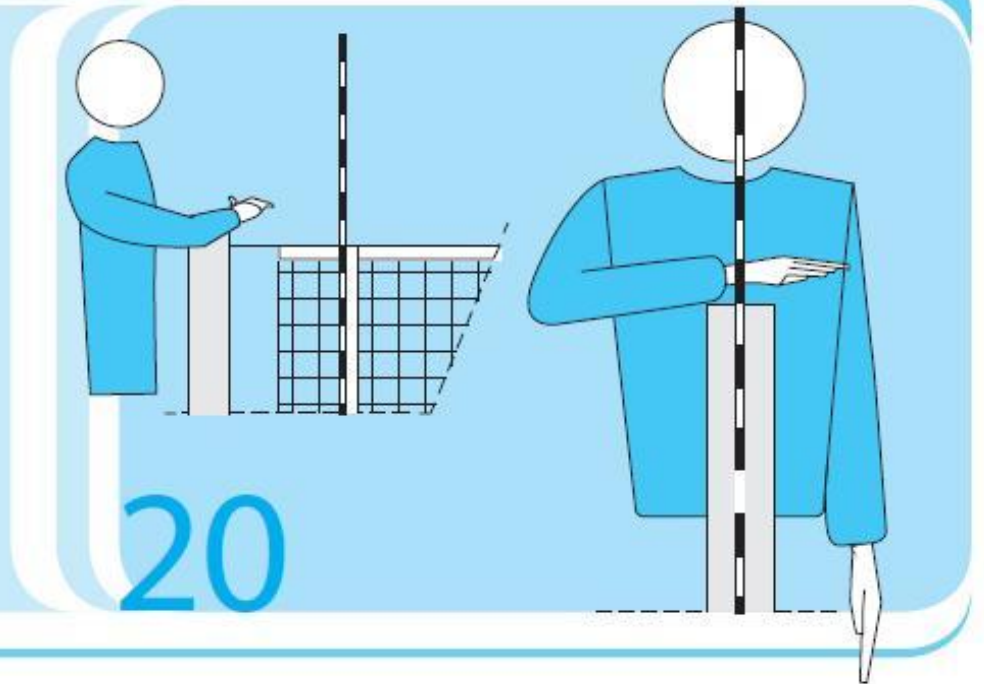
- Торкаючись верхньої стрічки або верхніх 80 см антени під час його ігрової дії з м'ячем.
- Використовуючи сітку в якості підтримки і одночасно граючи в м'яч.
- Вчиняючи дії, які перешкоджають правомірній спробі суперника зіграти в м'яч.

При подачі м'яч торкається гравця команди, що виконує подачу, або не перетинає вертикальну площину сітки повністю через площу переходу.

Жест № 20

КАСАНИЕ ПО ДРУГУЮ СТОРОНУ СЕТКИ

Расположить руку над сеткой, ладонью вниз.



Помилка гравця біля сітки (над сіткою та біля її верхньої частини)

Гравець торкається м'яча або суперника в просторі суперника до або під час атакуючого удару суперника.

Жест № 21

ОШИБКА ПРИ АТАКУЮЩЕМ УДАРЕ

Сделать движение предплечьем с открытой кистью вниз.

игроком задней линии, либеро или по подаче соперника:

с передачи сверху пальцами, сделанной либеро в своей передней зоне или ее продолжении

П В
F S

21



Помилка при атакуючому ударі:

- Гравець задньої лінії завершує атакуючий удар з передньої зони, якщо в момент удару м'яч знаходиться повністю вище верхнього краю сітки.
- Гравець завершує атакуючий удар відразу з подачі суперника, коли м'яч знаходиться в передній зоні і повністю вище верхнього краю сітки.
- Ліберо завершує атакуючий удар, якщо в момент удару м'яч знаходиться повністю вище верхнього краю сітки.
- Гравець завершує атакуючий удар по м'ячу, що знаходиться вище верхнього краю сітки, якщо передача на удар здійснена Ліберо пальцями зверху у своїй передній зоні.

Жест № 22 (початок)

ПЕРЕХОД НА ПЛОЩАДКУ СОПЕРНИКА,
МЯЧ ПЕРЕСЕКАЮЩИЙ НИЖНЮЮ ПЛОЩАДЬ ИЛИ,
ПОДАЮЩИЙ КАСАЕТСЯ ПЛОЩАДКИ (ЛИЦЕВОЙ ЛИНИИ) ИЛИ
ИГРОК ЗАСТУПАЕТ ЗА ПРЕДЕЛЫ СВОЕЙ ПЛОЩАДКИ
В МОМЕНТ УДАРА НА ПОДАЧЕ.

Указать на среднюю
линию или на
соответствующую линию.

П

В

Ф

С

22



М'яч «за», коли він повністю перетинає нижню площу під сіткою.

У момент удару по м'ячу при подачі або відштовхуючись для подачі в стрибку, падаючий не повинен торкатися майданчика (включаючи лицьову лінію) або поверхні за межами зони подачі.

Проникнення під сіткою:

Дозволено проникати в простір суперника під сіткою за умови, що це не заважає його грі.

Жест № 22 (закінчення)

ПЕРЕХОД НА ПЛОЩАДКУ СОПЕРНИКА,
МЯЧ ПЕРЕСЕКАЮЩИЙ НИЖНЮЮ ПЛОЩАДЬ ИЛИ,
ПОДАЮЩИЙ КАСАЕТСЯ ПЛОЩАДКИ (ЛИЦЕВОЙ ЛИНИИ) ИЛИ
ИГРОК ЗАСТУПАЕТ ЗА ПРЕДЕЛЫ СВОЕЙ ПЛОЩАДКИ
В МОМЕНТ УДАРА НА ПОДАЧЕ.

Указать на среднюю
линию или на
соответствующую линию.

П

В

F

S

22



Перехід на майданчик суперника через середню лінію:

- Допускається торкатися майданчика суперника стопою (стопами) за умови, якщо яка-небудь частина стопи (стоп) переноситься та торкається середньої лінії або перебуває безпосередньо над нею.
- Допускається торкатися майданчика суперника будь-якою частиною тіла вище стоп за умови, що це не заважає грі суперника.
- Гравець може заступати на майданчик суперника після виходу м'яча з гри.
- Гравці можуть проникати у вільну зону суперника за умови, що не заважають його грі.

Жест № 23

ОБОЮДНАЯ ОШИБКА И ПЕРЕИГРОВКА

Поднять оба больших пальца вертикально.



П

F

23

Команда робить помилку, виконуючи ігрову дію всупереч правилам (або іншим чином порушуючи їх). Судді оцінюють помилки і визначають наслідки у відповідності з Правилами:

Якщо дві або більше помилок здійснені послідовно, то береться до уваги тільки перша помилка.

Якщо дві або більше помилок здійснені суперниками одночасно, то це вважається ОБОПІЛЬНОЮ ПОМИЛКОЮ і розіграш переграється.

Зовнішня перешкода:

Якщо має місце будь-яка зовнішня перешкода під час гри, то гра повинна бути зупинена і розіграш переграється.

Жест № 24

КАСАНИЕ МЯЧА

Провести ладонью одной руки по пальцам другой, удерживаемой вертикально.



П В
F S

Торкання м'яча, який пішов «за» від команди, що приймає м'яч.

Жест № 25 (початок)

ПРЕДУПРЕЖДЕНИЕ ЗА ЗАДЕРЖКУ / ЗАМЕЧАНИЕ ЗА ЗАДЕРЖКУ

Прикрыть запястье открытой ладонью, обращенной к судье (предупреждение), или указать на запястье желтой карочкой (замечание).

Предупреждение за задержку:
Замечание за задержку:

П
F



25 ПРЕДУПРЕЖДЕНИЕ

25 ЗАМЕЧАНИЕ

Неправильно запитувати будь-якої ігрової перерви:

- Під час розіграшу в момент або після свистка на подачу;
- Членом команди, який не має на це право;
- Для заміни гравця команди, яка перед цим зробила заміну, без попереднього відновлення гри;
- Після використання дозволеної кількості тайм-аутів і замін гравця.

Жест № 25 (закінчення)



Перший неправильний запит у матчі, який не вплинув або не затримав гру, повинен бути відхилений без будь-яких інших наслідків.

Будь-який подальший неправильний запит тієї ж команди в матчі є затримкою.

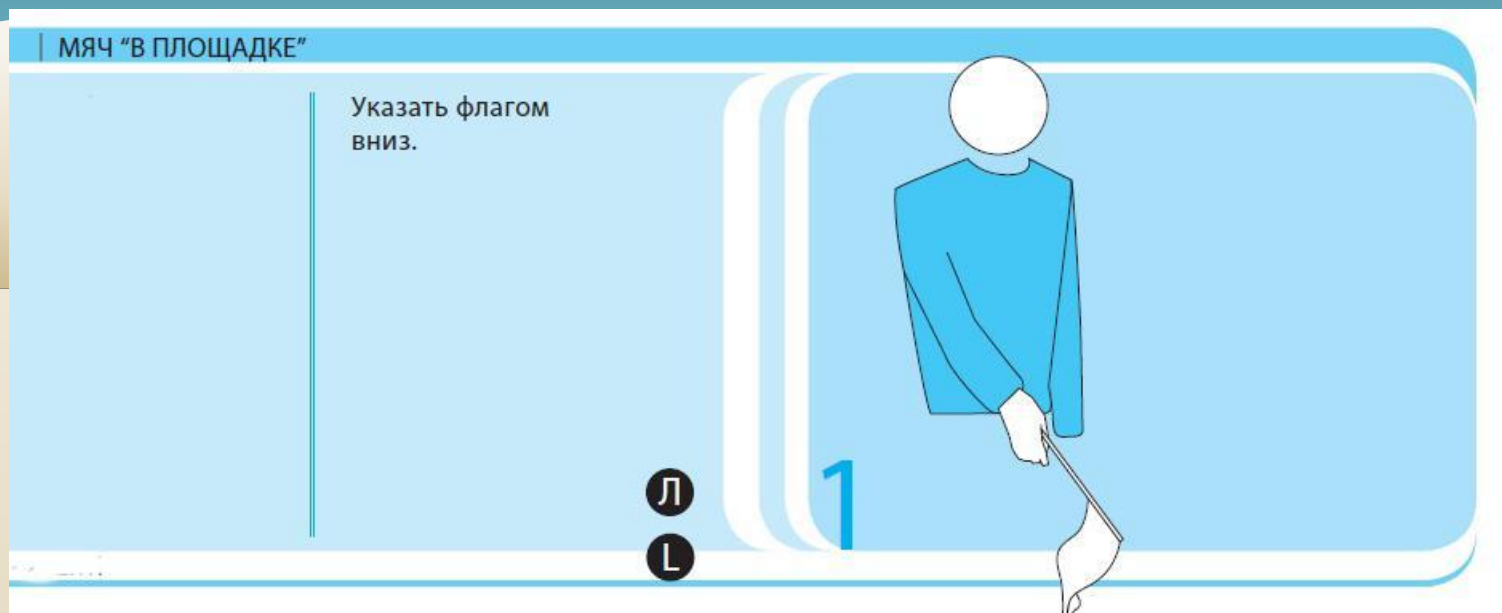
КАТЕГОРИИ	СЛУЧАЙ	НАРУШИТЕЛЬ	САНКЦИЯ	КАРТОЧКИ	ПОСЛЕДСТВИЯ
ЗАДЕРЖКА	*Первый	Любой член команды	Предупреждение за задержку	Жест № 25 без карточки	Предупреждение - наказания нет
	*Второй (и последующие)	Любой член команды	Замечание за задержку	Жест № 25 с желтой карточкой	Проигрыш розыгрыша Очко и подача сопернику



**ОФІЦІЙНІ
СИГНАЛИ
ПРАПОРОМ СУДДІВ
НА ЛІНІЇ**



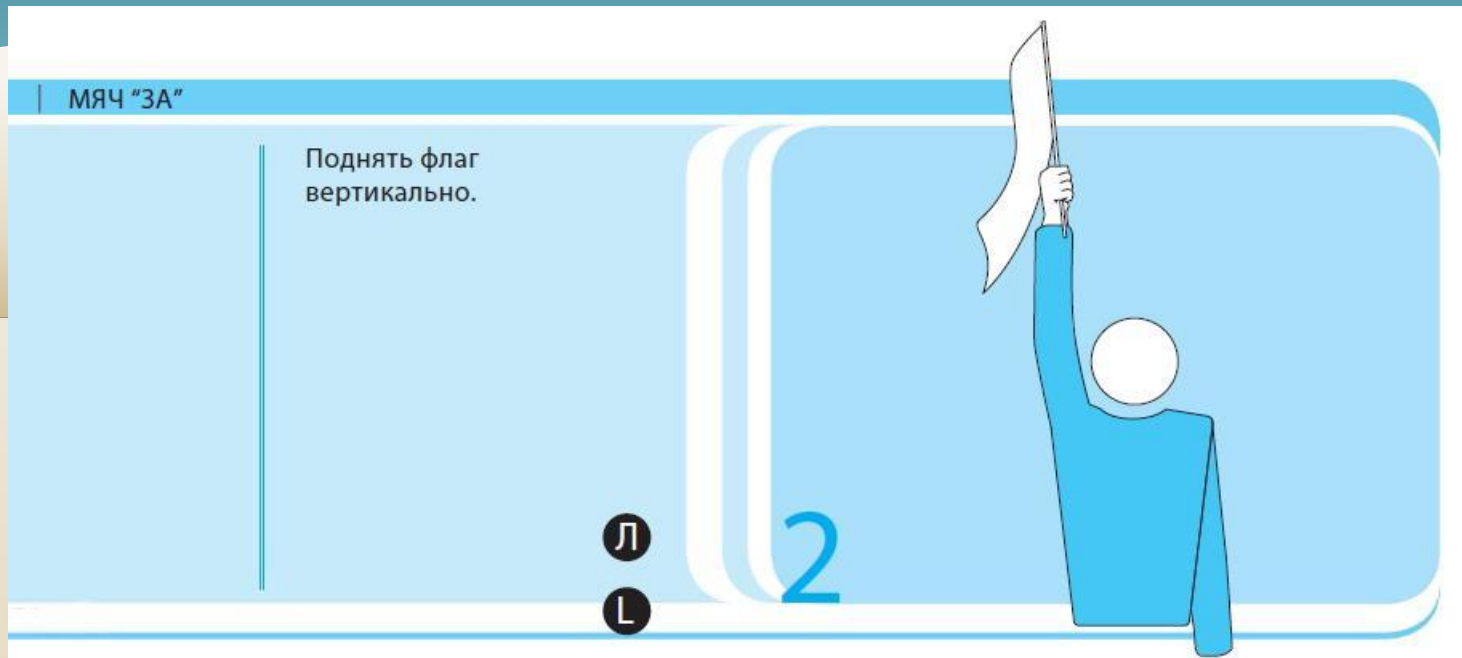
Сигнал № 1



М'яч «в майданчику»:

М'яч вважається «в майданчику», коли він доторкнувся поверхні ігрового майданчика, включаючи обмежувальні лінії.

Сигнал № 2



М'яч вважається «за», коли:

Частина м'яча, яка доторкається підлоги, знаходиться повністю за обмежувальними лініями.

Сигнал № 3

КАСАНИЕ МЯЧА

Поднять флаг и коснуться его вершины ладонью свободной руки.



Л

Л

3

Торкання м'яча, який пішов «за» від команди, що приймає м'яч.

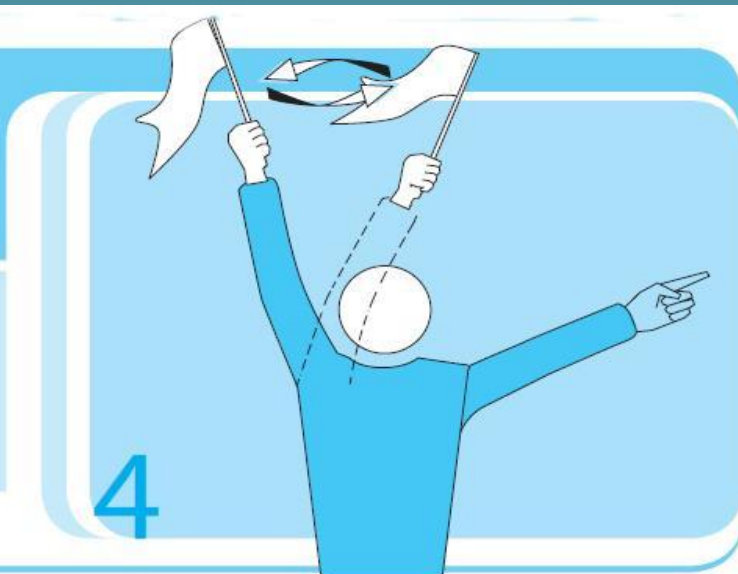
Сигнал № 4 (початок)

ОШИБКИ ПЛОЩАДИ ПЕРЕХОДА, КАСАНИЕ МЯЧОМ ПОСТОРОННЕГО ПРЕДМЕТА, ИЛИ ЗАСТУП ЛЮБОГО ИГРОКА ВО ВРЕМЯ ПОДАЧИ

Махать флагом над головой и указывать на антенну или соответствующую линию.

Л

Л



М'яч вважається «за», коли:

Він торкається предмета за межами майданчика, стелі або людини, яка не бере участі у грі.

Він торкається антен, шнурів, стійок або сітки за межами бічних стрічок.

Він перетинає вертикальну площину сітки цілком або частково за межами майданчика переходу.

Сигнал № 4 (закінчення)

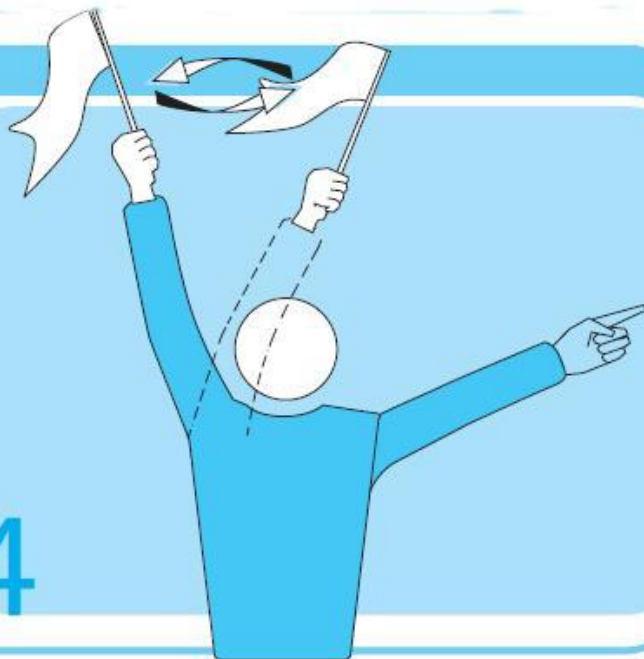
ОШИБКИ ПЛОЩАДИ ПЕРЕХОДА, КАСАНИЕ МЯЧОМ ПОСТОРОННЕГО ПРЕДМЕТА, ИЛИ ЗАСТУП ЛЮБОГО ИГРОКА ВО ВРЕМЯ ПОДАЧИ

Махать флагом над головой и указывать на антенну или соответствующую линию.

Л

Л

4



У момент удару по м'ячу при подачі або відштовхуванні для подачі в стрибку падаючий не повинен торкатися лицьової лінії або поверхні за межами зони подачі.

Сигнал № 5

НЕВОЗМОЖНОСТЬ ПРИНЯТИЯ РЕШЕНИЯ

Поднять и скрестить
оба предплечья
перед грудью.



Л
Л

5

Неможливо прийняти рішення.

Використана література

1. Волейбол. Под. Ред. Ю.Д. Железняк, А.В. Ивойлов – М., „ФИС”. 1991 год.
2. Волейбол. Под. Ред. Ю.Д. Железняк, А.В. Ивойлов – М., „ФИС”. 1991 год.
3. Спортивные игры. Учебное пособие для учебных групп спортивного совершенствования. Под. Ред. Воробьева. – М., „Высшая школа”. 1981 год.
4. Волейбол. Под. Ред. В.Е. Хапко, В.М. Белоус – Киев „Радянська школа” 1988 год.
5. Офіційні правила гри з волейболу 2001-2004 рр. Ізд. Української федерації з волейболу – К., 2000.-83