

# Каменск Уральский техникум торговли и сервиса

**мдк 02.02: «Моделирование и художественное  
оформление прически»**

**Моделирование -**

**это творческая работа  
мастера по созданию  
привлекательного имиджа  
человека**



# Силуэт -

это плоское  
изображение  
объемных  
форм, четко  
ограниченных  
контуром  
(двухмерное  
изображение)

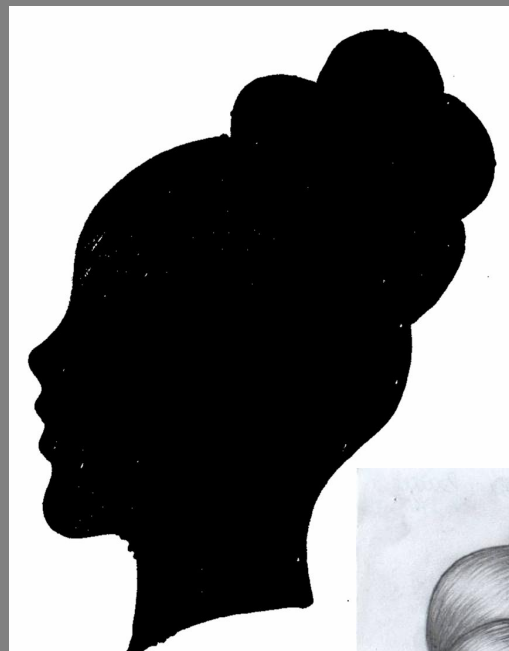


**Форма -**

**Это объемное  
изображение  
внешних  
очертаний  
прически.  
Наружный вид  
предмета  
(трехмерное  
изображение)**

# Композиция прически

- это соединение элементов прически в единое целое, объединенное общим замыслом



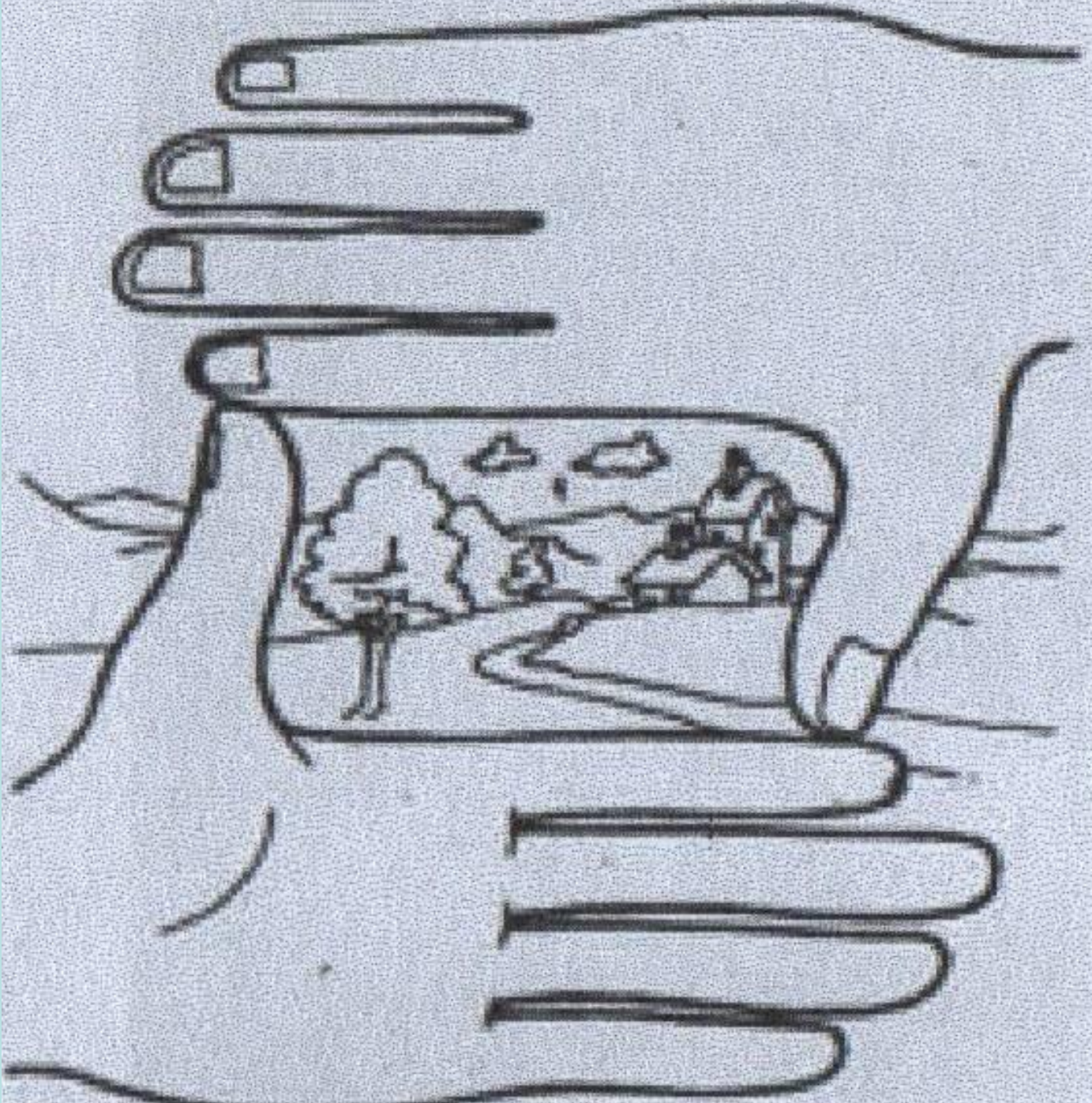
- Композиция - это такое разумное основание живописания, благодаря которому части видимых вещей складываются вместе в картину.

Л. Б. АЛЬБЕРТИ







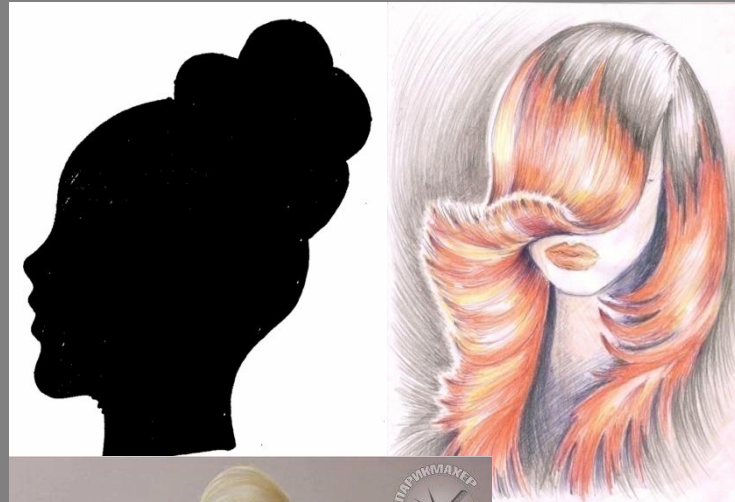






# Элементы композиции

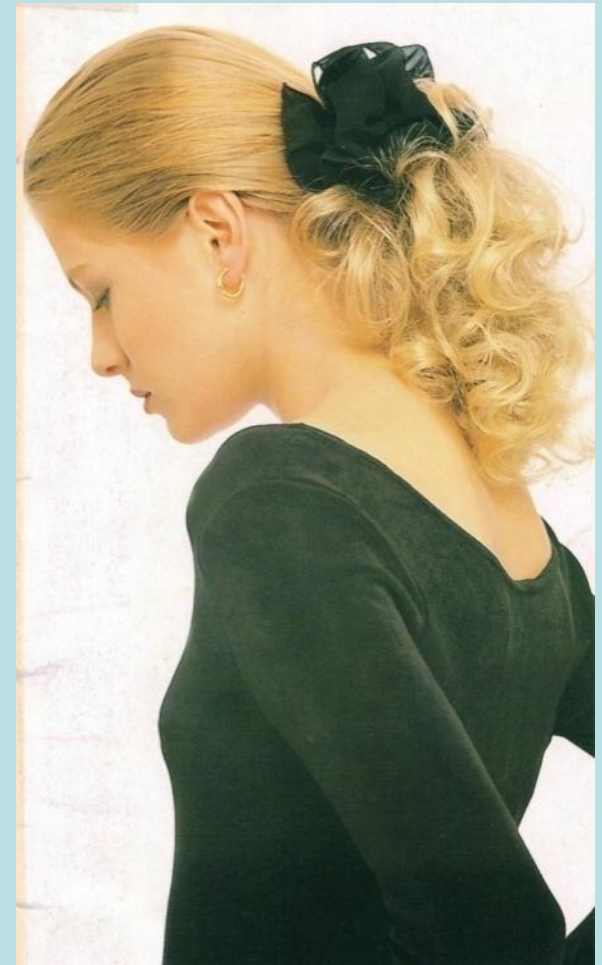
- Силуэт
- Цвет
- Пропорции
- Отделка
- Стилль
- Украшения
- Общее впечатление





# Элементы причесок

- Локоны, петли, валики, проборы, букли, волны, косы, начес, тупировка и т.д



# Композиционный центр

- Это когда все дополнительные детали прямо связаны с основной деталью. В причёске все должно стремиться к композиционному центру





# Линия прически

- Это рисунок созданный на поверхности прически



# Типы (принципы) причесок



*Обратный тип* (рис. 48 а). В таких прическах все волосы зачесываются от лица. Используется и в женских, и в мужских моделях как при коротких, так и при длинных волосах.

*Передний тип* (рис. 48 б). Все волосы в прическах этого типа зачесаны вперед, на лоб. Этот способ построения требует удлиненных волос на затылке. Встречается только в женских прическах.

*Ацентральный, или ниспадающий, тип* (рис. 48 в). Все волосы от макушки лежат по их естественному росту. Этот тип построения используется и в женских, и в мужских прическах.

При длинных волосах необходима челка.

*Концентрированный тип* (рис. 48, г). Волосы для такой прически должны быть достаточно длинными и зачесываются от краевой линии роста волос к макушке (прическа по типу «хвоста»).

# Краевые линии роста волос

- На практике часто нет возможности для парикмахера создать задуманную им прическу. Затруднение возникают из-за количества волос, их структуры, а также некрасивой краевой линией роста волос (особенно при оформлении фронтально – теменной зоны, так как она является основой общего впечатления от прически)



# Краевые линии роста волос



с зальсинами



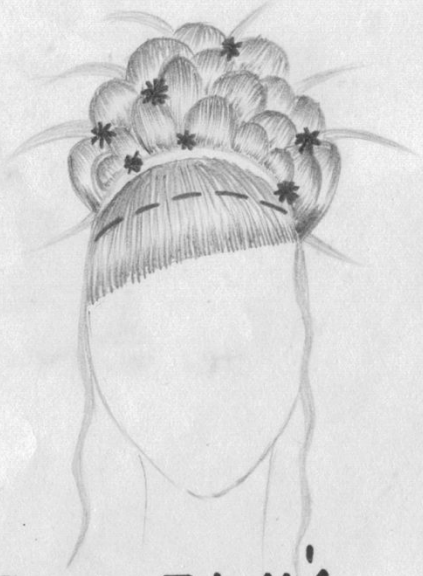
Круглое



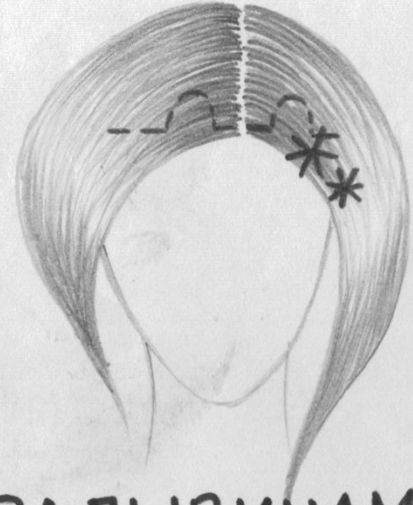
Мысиком



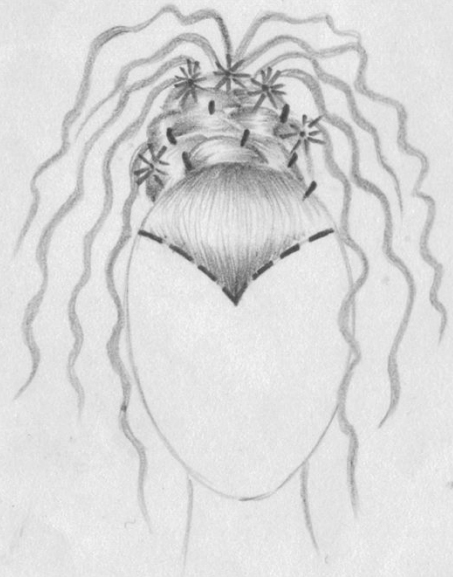
с вихром



КРУГЛЫЙ  
КОНТУР



С ЗАЛЫСИНАМИ



МЫСИКОМ



С ВИХРОМ





# Прилегающий силуэт (женские стрижки - прически)

- Для правильной формы головы
- Симметрично расположены детали на лице
- Яркая, эффектная внешность
- Овальная краевая линия роста волос
- Молодая, смелая





# Геометрические формы силуэтной прически



А) квадрат

Б) трапеция

В) перевернутая трапеция

Г) треугольник

Д) круг

Е) овал

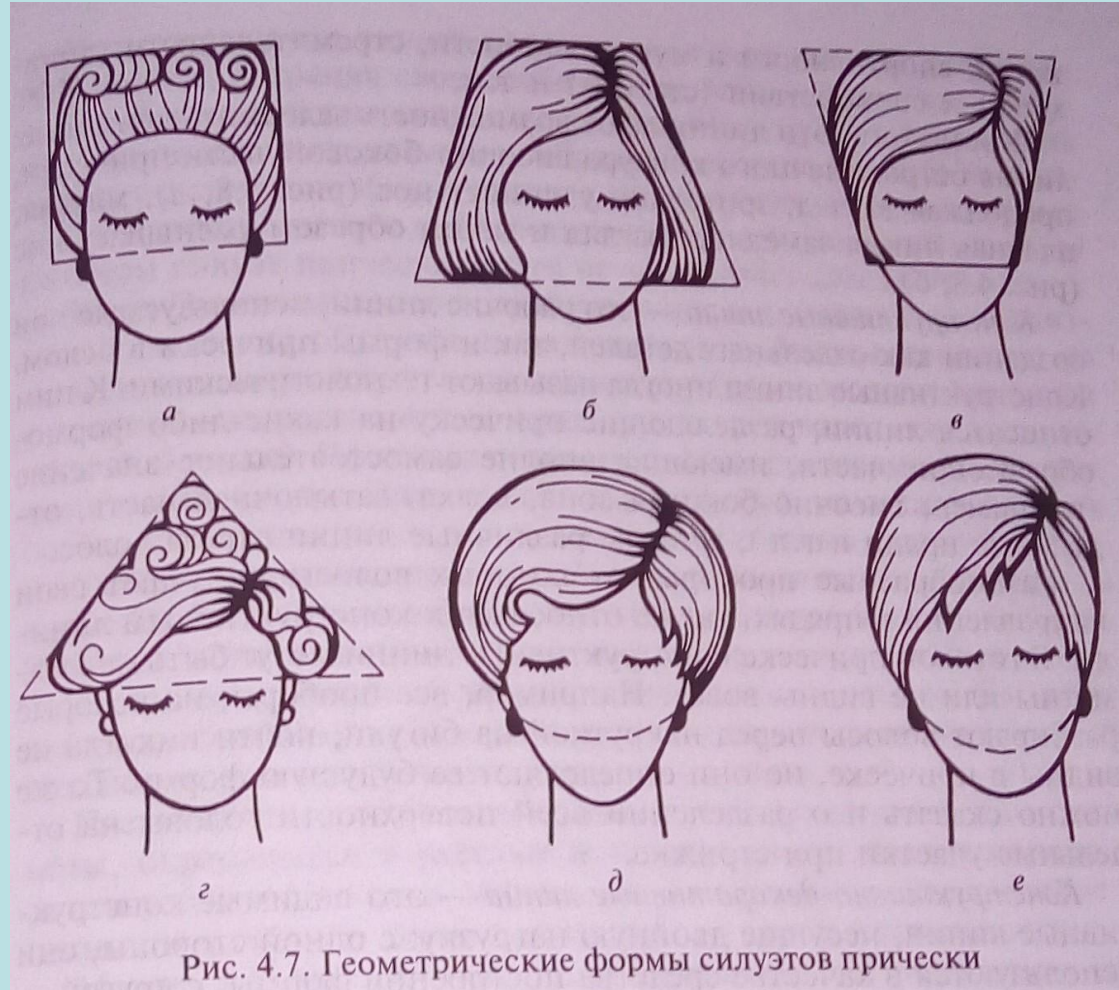


Рис. 4.7. Геометрические формы силуэтов прически





- Тождество
- Ньюанс
- Контраст

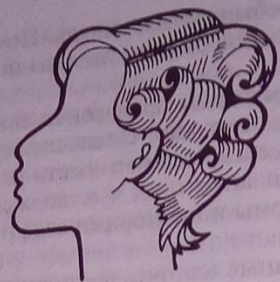


Рис. 4.10. Контраст в прическе

Модные циклы задают свои масштабы размерных отношений, но каждый человек имеет индивидуальные особенности строения, поэтому согласованность основных элементов формы прически между собой строится не на их числовом соотношении, а несколько иначе. При создании прически возможны три вида противопоставления и связи: тождество, ньюанс и контраст.

**Тождество** — полное сходство однородных элементов (равенство их) формы. Гармоническая связь в этом случае основана на полном сходстве (рис. 4.9, а).

**Ньюанс** — соотношение однообразных элементов формы, приближающихся друг к другу по сходству, выраженному сильнее, чем различие. Связь образуется на явно выраженном сходстве (рис. 4.9, б).

**Контрастом** называются соотношения однородных элементов формы с резко выраженным неравенством. Связь в этом случае основана на явном различии и противопоставлении (рис. 4.10).

Тождество, ньюанс и контраст в композиции используются как художественные средства построения единства элементов формы и их гармонической связи в определенном масштабе той или иной прически.

**Канон** в пропорциях человеческого тела называется закономерностью, принимаемая за идеальную. Модулем канона у художников является высота головы (от темени до подбородка), по высоте всей фигуры она укладывается 7,5 раза. Модельеры женской одежды пользуются несколько уточненным канон: высота головы укладывается по высоте всей фигуры 8 раз.

В последнем, восьмом, делении учтена высота каблука, равная в среднем 4 см. Голова в классической пропорции делится по вертикали на четыре части: от темени до краевой линии роста волос, от краевой линии роста волос до переносицы, от переносицы до основания носа, от основания носа до подбородка. Каждая часть равна длине носа, т.е. длина носа является модулем в условном «делении» головы.

По горизонтали (или по ширине) отдельные части фигуры также находятся в определенных соотношениях между собой. Парикмахер-модельер должен зрительно определить, какие наиболее существенные отклонения от пропорционального сложения имеются в конкретной фигуре, и принять их во внимание в своей работе.

**Масштаб** — величина прически. Она во многом предопределяется и особенностями форм современной одежды. Пропорциональная прическа конкретного человека в рамках какого-либо исторического стиля или модного цикла определяется масштабностью.

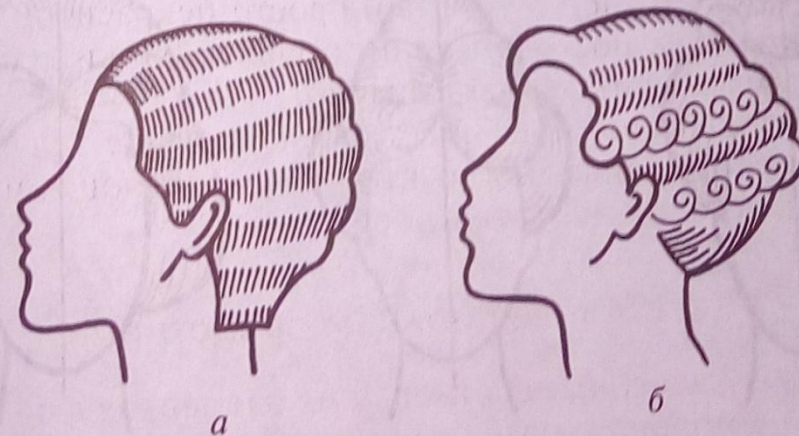
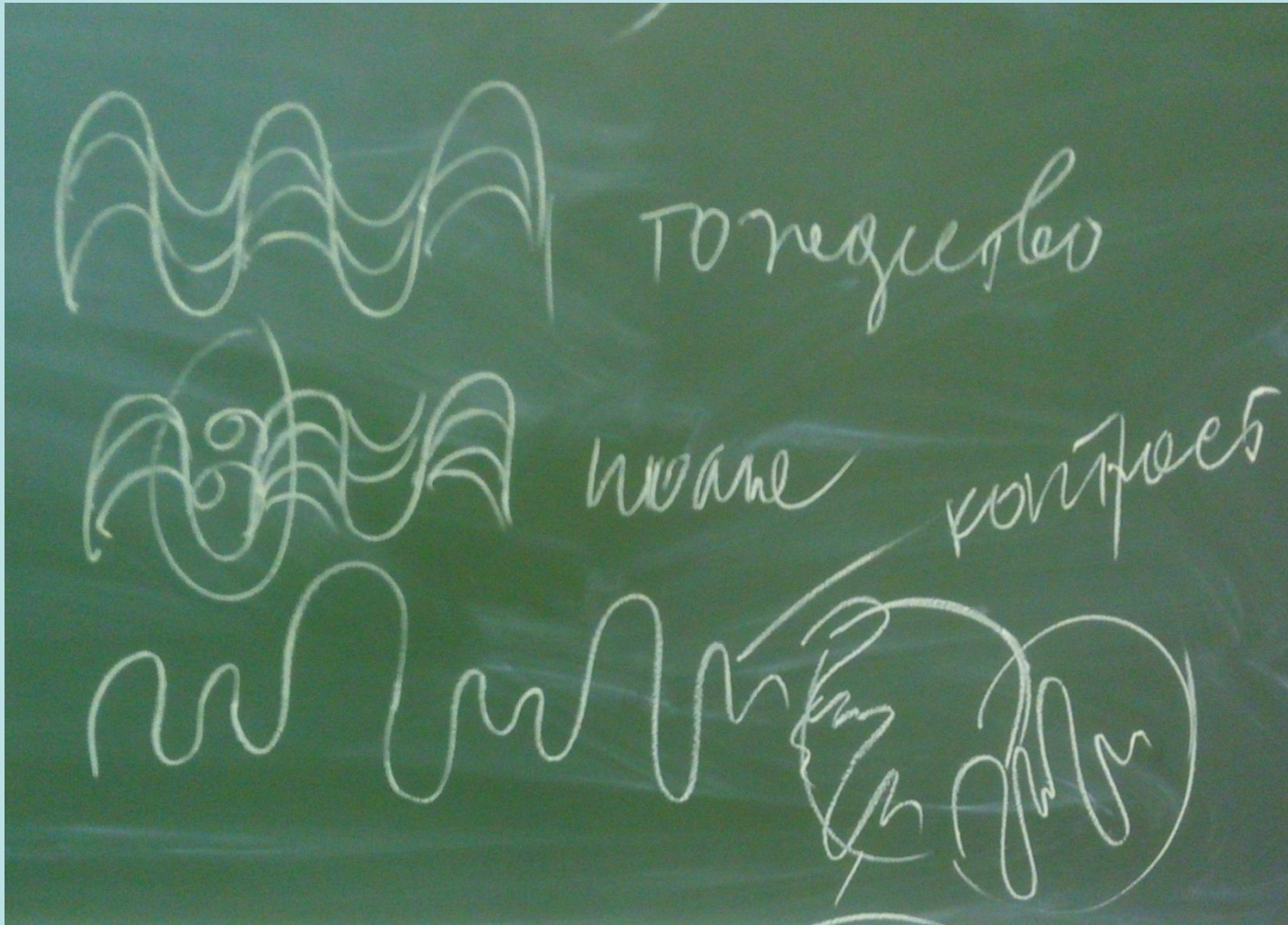
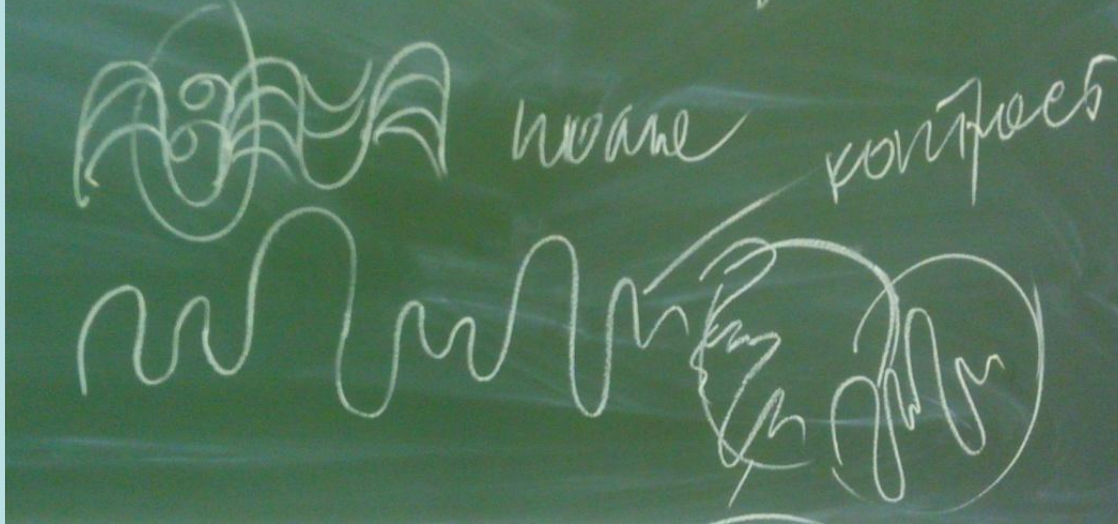


Рис. 4.9. Тождество и ньюанс



- **Тождество** - это полное сходство однородных элементов (равенство их) формы. Гармоническая связь в этом случае основана на полном сходстве





**Нюанс** – это соотношение однообразных элементов формы, приближающихся друг к другу по сходству, выраженному сильнее, чем различие. Связь образуется на явно выраженном сходстве

**Контрастом** – называются соотношения однородных элементов формы с резко выраженным неравенством. Связь в этом случае основана на явном различии и противопоставлении



# Контурные линии в прическе

нии, на которых строится композиция.

**Классификация и характеристика линий.** Композиция модели прически характеризуется прямыми, криволинейными и ломаными линиями. В прическе различают четыре основные группы линий: силуэтные, или контурные; конструктивные; конструктивно-декоративные; декоративные.

*Силуэтные, или контурные, линии* создают внешние очертания прически и дают самое общее представление об ее форме и объеме, определяют пропорции и выражают направление моды. Контурные линии могут свидетельствовать о простоте и лаконичности модели, строгости и сдержанности, женственности и мяг-

65

Кроме того, эти линии дают возможность задерживать движение линии остrokонечного контура височно-боковой части прически, продолжая взгляд, зрительно удлиняет нос (рис. 4.8, а), мягкая плавная линия замедляет взгляд и таким образом уменьшает нос (рис. 4.8, б).

*Конструктивные линии* — это рабочие линии, используемые при создании как отдельных деталей, так и формы прически в целом. Конструктивные линии иногда называют технологическими. К ним относятся линии, разделяющие прическу на какие-либо формы, образующие части, имеющие вполне самостоятельное значение (например, височно-боковая зона, челка, затылочная часть, отдельные пряди и т.д.), а также различные линии отреза волос.

Разнообразные проборы, от которых волосы получают свои направления в прядях, также относятся к конструктивным линиям. В готовой прическе конструктивные линии могут быть малозаметны или не видны вовсе. Например, все проборы, на которых разбирают волосы перед накруткой на бигуди, почти никогда не видны в прическе, но они определяют ее будущую форму. То же можно сказать и о разделении всей поверхности головы на отдельные участки при стрижке.

*Конструктивно-декоративные линии* — это видимые конструктивные линии, несущие двойную нагрузку: с одной стороны, они используются в качестве средства построения формы, с другой — участвуют в эстетическом решении модели. Наиболее четкое представление о двойственном характере конструктивно-декоративных линий дает модель прически скульптурной формы, полностью переработанной ритмическими волнами, выполненными холодным способом.

*Декоративные линии* являются решающими при разработке фасона. К ним относятся линии, образуемые различными элементами отделки, локонов, деталей более сложной конфигурации.

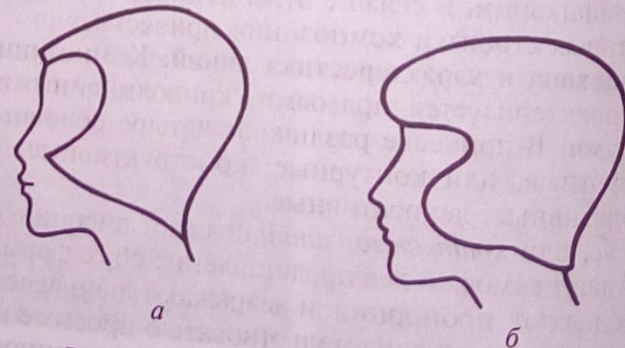


Рис. 4.8. Контурные линии в прическах



Форма прически должна быть устремленной и динамичной в положении анфас. Прическа считается статичной, если имеет ясный центр тяжести. Так, полностью статичны тупированные пучок и боковых сторон допустимо использование любых асиммет-

Вообще тупированные волосы даже при самой устремленной форме производят впечатление статичности и уравновешенности, так как глаз наблюдателя просто не верит в возможность движения начесанных и зафиксированных с помощью лака волос. Прически же без начеса выглядят более динамичными и подвижными, хотя и могут быть предельно зафиксированными. Прически без начеса, созданные из потенциально подвижных волос, даже при полной симметричности формы вызывают ощущение дина-



Рис. 4.16. Полностью статичные прически



уравновесить форму.

Есть и еще одно определяющее состояние формы, которое



Рис. 4.15. Уравновешивание асимметричной формы прически с динамичной направленностью

ходимо учитывать при работе с метричными прическами, — динамичность. Динамичной считается форма, активно односторонне направленная, резко вторгающаяся в пространство. Если динамичность ярко выражена, она может стать основным моментом в композиции. Необходимо, чтобы в прическах, в которых четко прослеживается динамическая устремленность в ту или иную сторону, направленность волос при расчесывании не противоречила геометрической направленности формы. В противном случае следует перчесать волосы на другую сторону, и прическа приобретет динамичность и уравновешенность. Для уравновешенности асимметричных форм динамичной направленностью



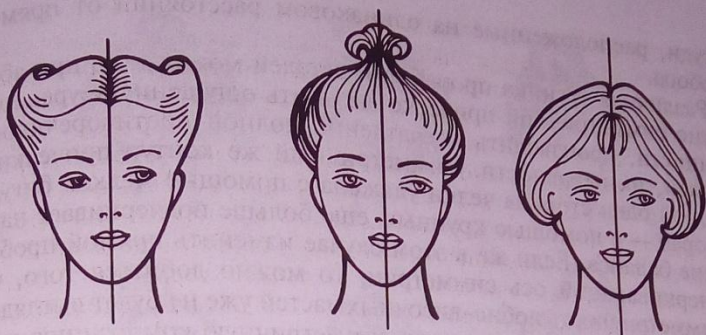


Рис. 4.12. Равновесие в полностью симметричных прическах

элементами является то, что ось симметрии не должна быть акцентирована. Детали же, одинаковые по форме и расположенные на одинаковом расстоянии от оси, сообщают прическе идеальную симметричность. Равновесие в полностью симметричных прическах возникает за счет равенства сторон (рис. 4.12).

Незначительная асимметрия допустима в деталях, входящих в подчеркнутую симметричную форму (рис. 4.13). Эти отклонения ни в коем случае не должны выступать за линию четко читаемого симметричного силуэта. При этом нужно учитывать, что чем меньше акцентирована ось симметрии, тем более возможна разработка асимметричных деталей.

Формы причесок, изображенные на рисунке, несмотря на наличие асимметричных деталей, кажутся полностью уравновешенными и не вызывают ощущения ошибки и нелогичности композиции. Их асимметричные детали адекватны друг другу, они равны по объему, для их изготовления использованы одинаковые

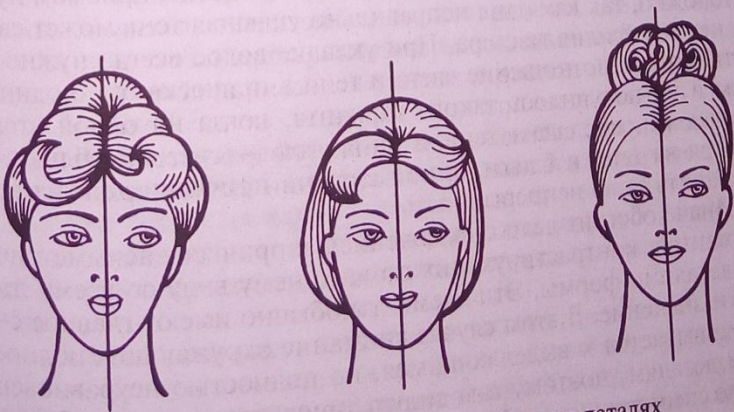


Рис. 4.13. Незначительная асимметрия в деталях

**Симметрия и асимметрия.** Симметрия в прическе — это полное равенство одной половины целого другой его половине, полное соответствие по расположению и величине всех входящих в форму прически деталей, линий и других элементов композиции по отношению к середине (оси симметрии). *Осью симметрии* в прическе принято считать воображаемую вертикальную линию, проходящую через середину лица и затылка.

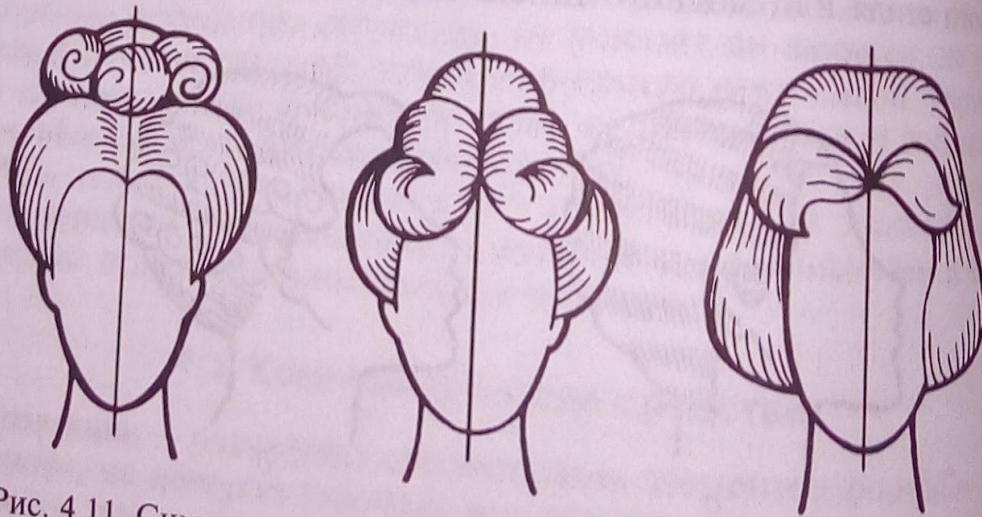


Рис. 4.11. Симметричные прически с асимметричными деталями



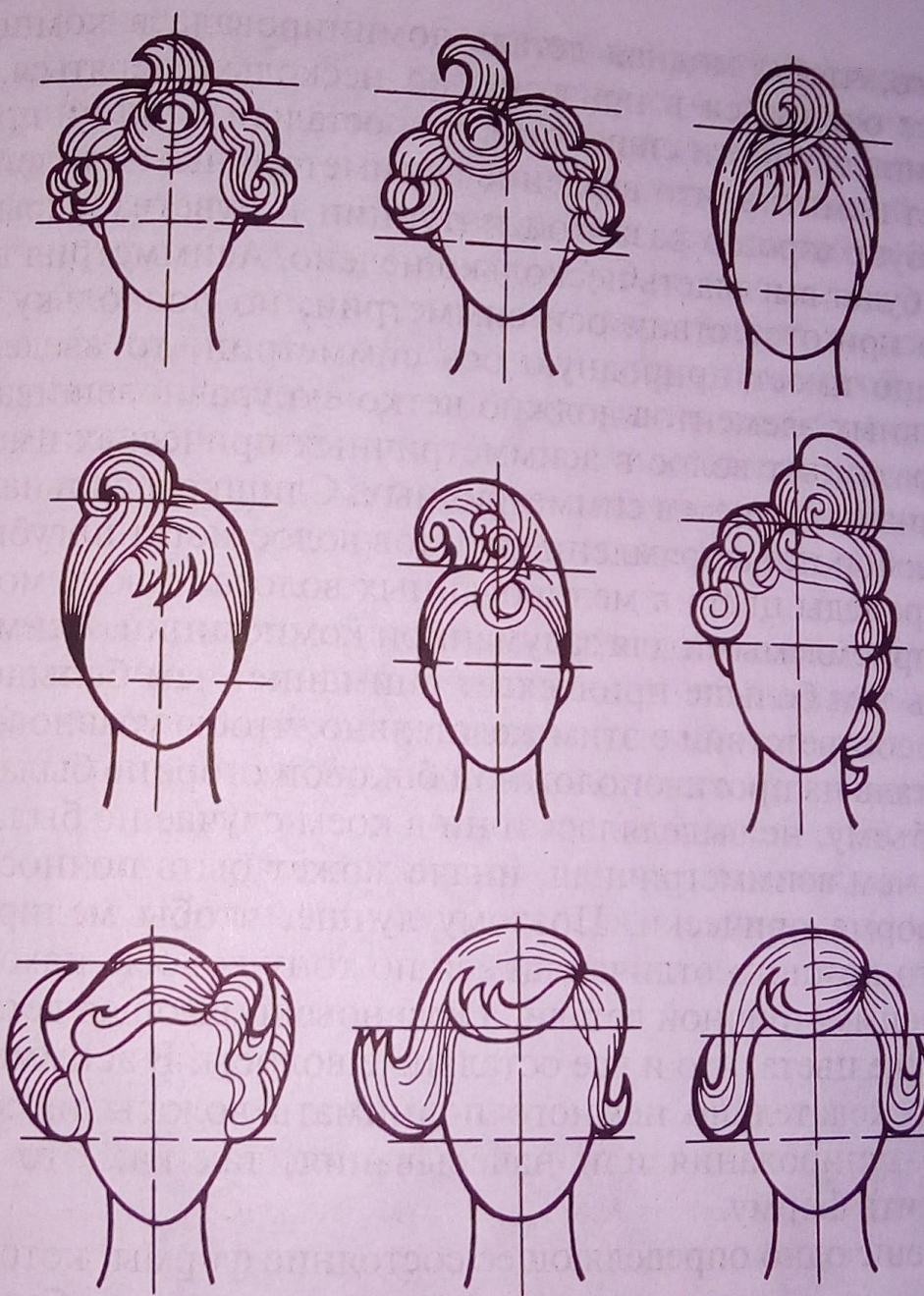


Рис. 4.14. Варианты уравнивания причесок