

Психологія свідомості



*Підготувала
асист.Гусєва Т.П.*

Є багато визначень свідомості:

Ленін: “Свідомість – це властивість високоорганізованої матерії”.

К.Маркс: “ Свідомість – це моє відношення до навколишньої дійсності”.

І.П.Павлов: “Свідомість – це динамічне вогнище оптимального збудження в к.г.м.

З медико-психологічної точки зору:

Свідомість – це вища форма психічної діяльності людини і полягає у відображенні об’єктивної дійсності і цілеспрямованому регулюванні взаємодії людини з навколишнім світом.



Мозок і свідомість

Мозок сам по собі
як складова частина
організму не має
свідомості.

Він є матеріальним
субстратом
свідомості.



Суспільна свідомість проявляється через мову, науку, мистецтво, мораль, незалежно від волі і розуму окремих людей.

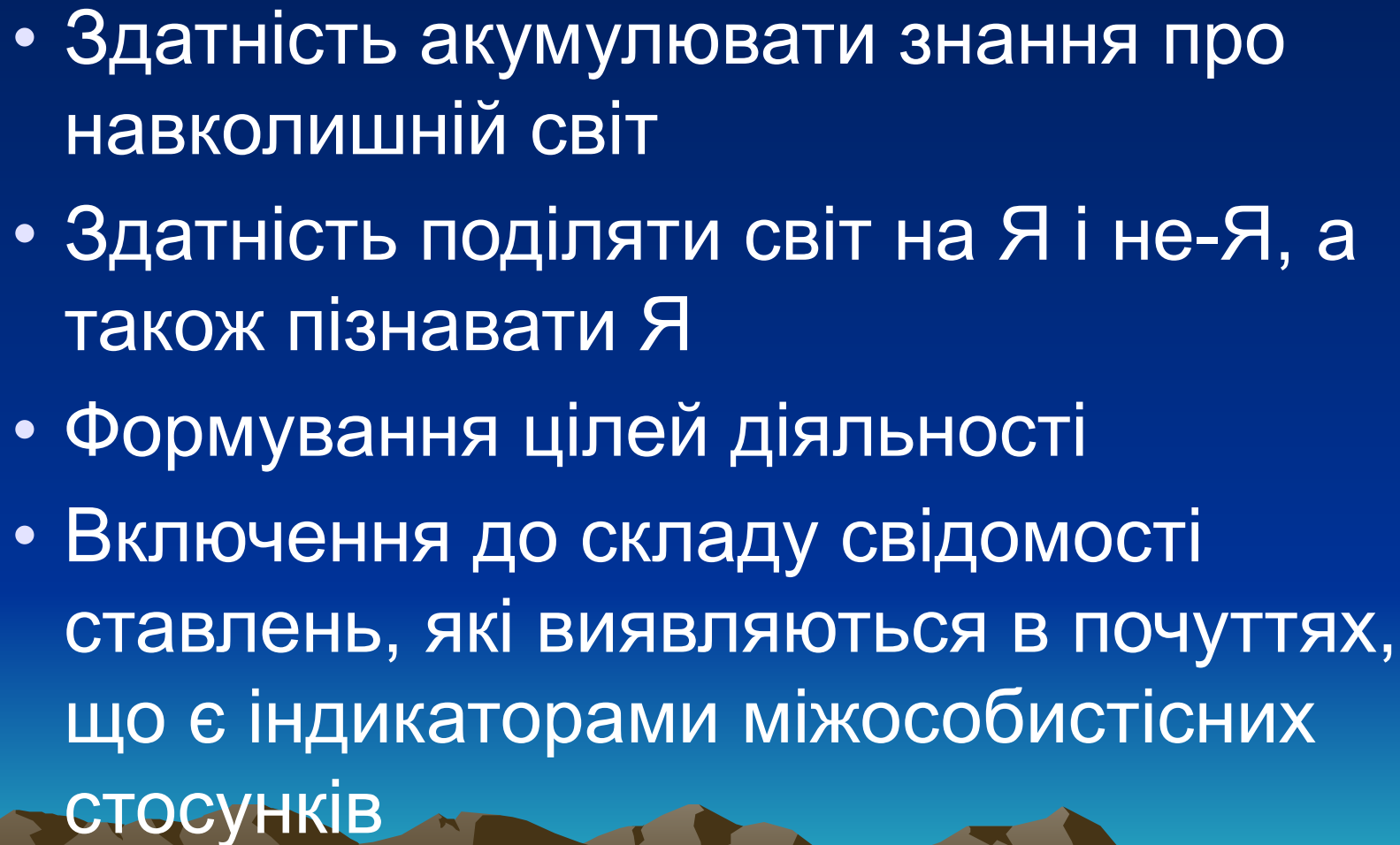
99 % думок є думки інших людей.

Свідомість виявляється у *двох формах*: предметної свідомості та самосвідомості.

Результатом першої є знання про світ, а другої – знання про себе і свої можливості.



Характеристики свідомості:

- Здатність акумулювати знання про навколишній світ
 - Здатність поділяти світ на Я і не-Я, а також пізнавати Я
 - Формування цілей діяльності
 - Включення до складу свідомості ставлень, які виявляються в почуттях, що є індикаторами міжособистісних стосунків
- 

Властивості свідомості:

- **Ясність:** наявність чіткого і послідовного сприймання оточуючого світу і правильна орієнтація в ньому, т. аллоорієнтація, наявність самосвідомості, збереження здатності відповідати за свої дії і керувати ними.
- **Обсяг:** певна кількість зв'язків або переживань, що знаходяться у свідомості на даний час, т. широта охоплення свідомістю оточуючої ситуації і власних переживань.
- **Зміст:** зміст асоціацій, які виникають під впливом різних подразників і знаходяться у свідомості, т. зміст думок і переживань.
- **Безперервність:** єдність переживань минулого, сучасного і майбутнього.

Основні стани свідомості та її рівні

1. Індивідуальна свідомість
2. Суспільна свідомість
3. Рівень бадьорості
4. Підсвідомий рівень
5. Безсвідомі процеси
6. Стан сну
7. Стан гіпнозу
8. Гіпноїдний стан
9. Стан медитації та трансу
10. Стан виключення свідомості
11. Стан патологічного потьмарення свідомості

Етапи індивідуального розвитку свідомості:

- **неспляча свідомість** – до 1 року (перші реакції на світ, зміни стану внутрішніх органів)
- **предметна** – 1-3 роки (розрізняє предмети зовнішнього світу)
- **індивідуальна** - 3-9 років (здатність виділити себе з оточуючого)
- **колективна** – 9-16 років (адекватне розуміння стосунків між собою та іншими)
- **соціальна** - 16-22 роки (усвідомлення своєї ролі у суспільстві).

Формування свідомості

- Свідомість формується у віці від 3 до 5 років, до цього лише розвивається.
- 1. перехід дитини від діалогів “уголос” з уявним співбесідником до діалогів про себе, в умі.
- 2. Самоусвідомлення свого “Я” з відокремленням себе у навколишньому.
- 3. Поява вольових процесів (“я хочу”).
- 4. Значне збагачення запасу понять та асоціацій (“чому”).
- 5. Диференціація понять “минуле”, “теперішнє”, “майбутнє”.

Одним із фізіологічних станів свідомості є сон.



Сутність сну:
внутрішнє гальмування, що
захоплює більшість клітин кори та
розповсюджується на підкірку.

Фази сну

1. Швидкий (глибокий, низькочастотний) сон, або парадоксальний.

6-8 – 20 хв.

*У немовлят 50 % сну,
у дітей 30 %,
у дорослих 20 %.*



2. Повільний (таламо-кортикальний) сон.

За ніч триває від 3 до 5 циклів, кожен з яких триває приблизно 90 хв.

Симптоми порушень свідомості

- Повна відсутність здатності сприймати навколишній світ, або сприймання фрагментарне, нечітке.
- Порушення мислення (розірване, безладність, при цьому порушується аналіз, синтез).
- Повне або часткове порушення орієнтації в місці, часі, власній особі.
- Амнестичні порушення, що охоплюють період порушеної свідомості.
- Пароксизмальність виникнення психопатологічних ознак, які так же швидко зникають, як і появляються, відповідно до зміни етіологічного фактору (приклад – епілептичний напад).

Поняття самосвідомості

Свідомість включає в себе і самосвідомість – це усвідомлення людиною себе самої у своїх відношеннях до зовнішнього світу та інших людей. Це психічна функція відбиття самого себе, т. аутопсихічне орієнтування або аутоорієнтація.



Самосвідомість має багато форм свого прояву:

- В сфері **пізнавальних** процесів: самопочуття, самоспостереження, самоаналіз, самооцінка, самокритика, самоспілкування та ін.
- **Емоціональна сфера**: самолюбство, самовихваляння, самовпевненість, самоприниженість, скромність, пихатість, почуття обов'язку, власної гідності, совість і ін.
- **Вольова** сторона психіки: стриманість, самовладання, самоконтроль, ініціатива, самостійність, самодисципліна тощо.



Види усвідомлення себе самого

1. Самопочуття

2. Усвідомлення єдності психічного *Я*

3. Усвідомлення єдності соматичного *Я*

4. Усвідомлення єдності *Я* і

навколишньої природи та соціальної
дійсності.



- Розрізняють підсвідомі та безсвідомі процеси.
- Так, свідомість не приймає участь у таких автоматизованих навичках, як ходьба. У сфері підсвідомого зберігається інформація, яку людина запам'ятала і котра переходить у зону усвідомленого при згадуванні.



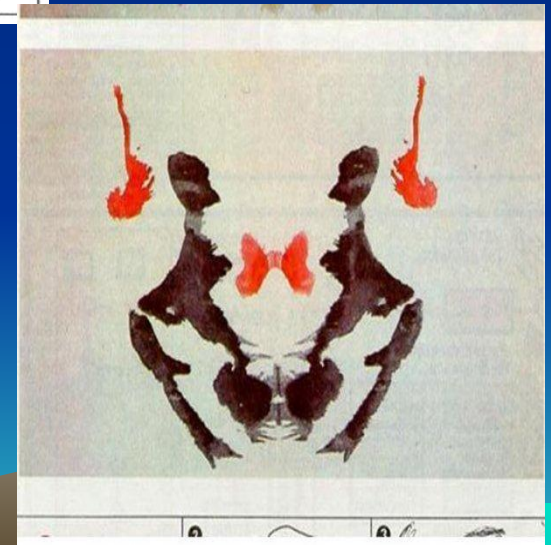
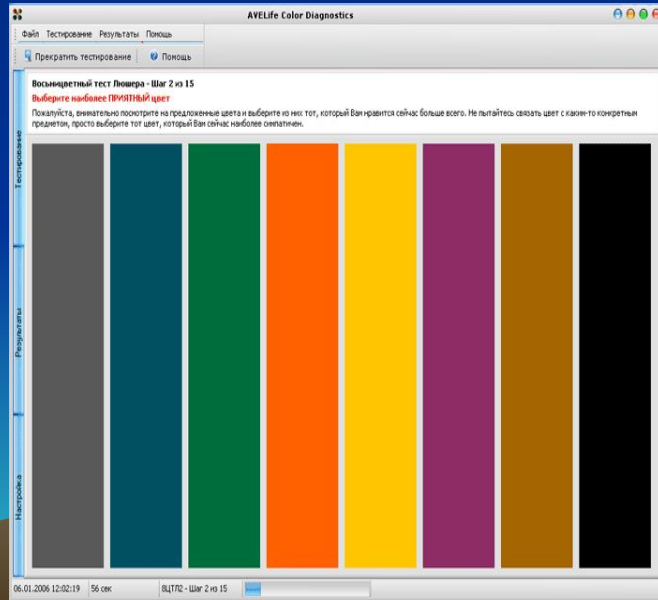
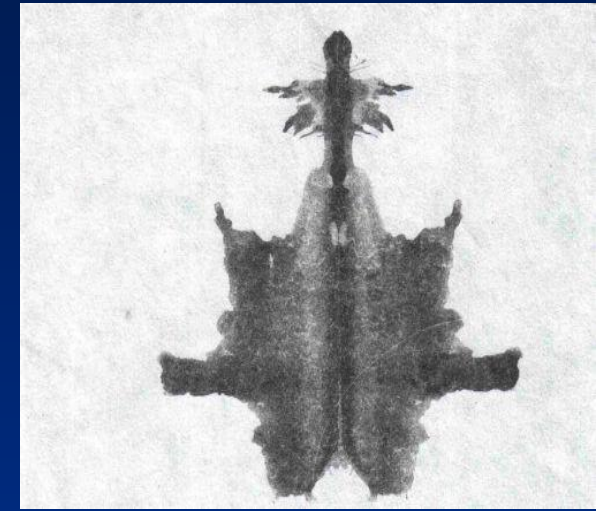
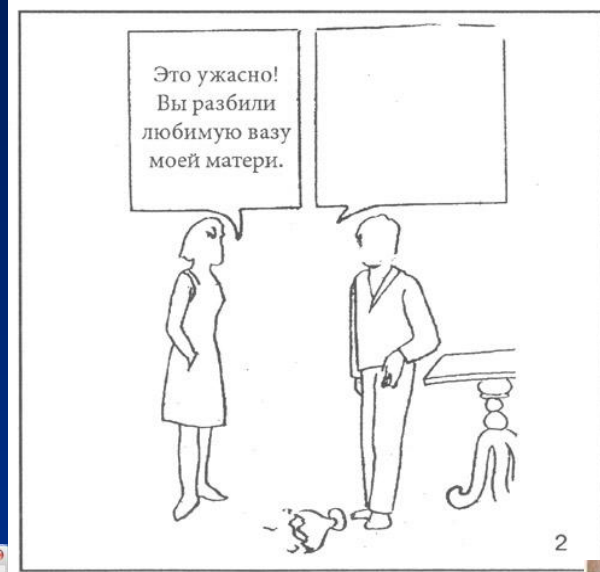
Інформація із сфери підсвідомого при необхідності усвідомлюється.

Безсвідомі процеси проявляють себе лише “мовою символів” (“зашифровані” сни, особливості поведінки, здоров'я і стилю життя).

Про стан сфери безсвідомого можна судити за допомогою проєктивних тестів.



Зразки проєктивних тестів





Несвідоме -

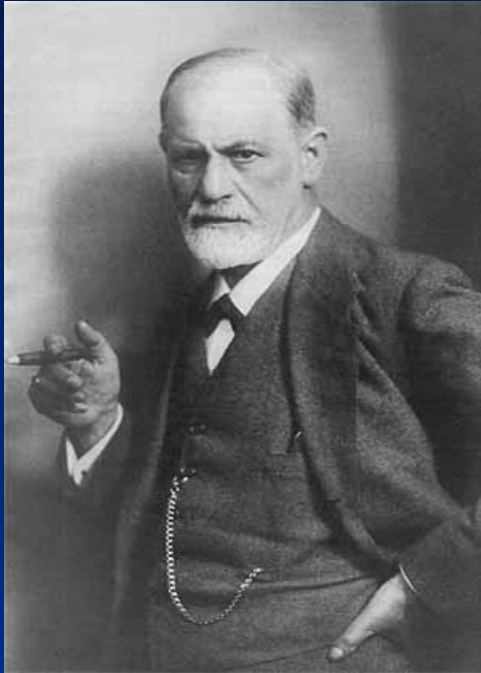
це сукупність психічних явищ, що виникають під впливом чинників,

яких людина не відчуває і про які нічого не знає.

Сфера несвідомого – це:

- сновидіння,
- автоматизовані рухи та дії,
- марення, галюцинації, обмовки та інше.

Сфера безсвідомого



3. Фройд на зламі ХІХ та ХХ ст. довів існування сфери безсвідомих потягів та пояснив їх структуру та особливості функціонування.

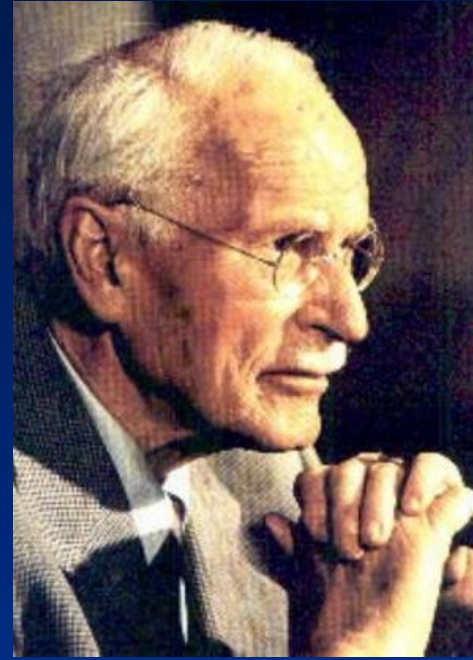
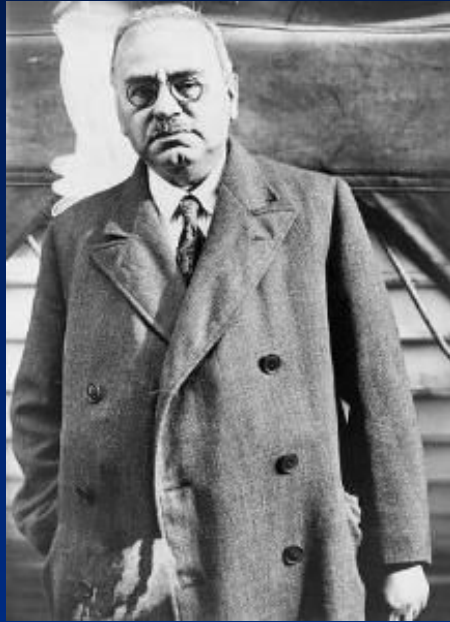
3. Фройд виділив глибинне “ВОНО”, яке є прихованою сутністю психології людини. Поряд з “ВОНО”, стверджував Фройд, існує “Я” – сфера свідомості. “ВОНО” заставляє “Я” діяти відповідно без свідомим потягам, що повинно відповідати “принципу задоволення”. Але “Я”, звичайно, керується “принципом реальності”. У цьому йому допомагає “СУПЕР - Я”, що є цензором і носієм установок суспільства.

Основою психічного життя Фройд вважав “ВОНО”, основами якого є інстинкт життя “ЕРОС” (статевий потяг), та інстинкт смерті “ТАНАТОС”.

Оскільки “моральна цензура” не допускає прямого впливу енергії безсвідомих потягів (головним чином сексуальної енергії) на свідому діяльність, ця енергія

“розряджається” у вигляді діяльності, яка є прийнятною для індивіда та суспільства. Це називається сублимацією, різновидом якої є творчість.





Альфред Адлер та Карл Густав Юнг довели, що *сфера підсвідомого має складну структуру* (“комплекси”, архетипи”, “потяг до агресії”, тощо). Задоволення одних “комплексів” приносить добро індивідууму та *оточуючим* (наприклад реалізація “комплексу Тетчер” прем'єр міністром Великобританії).

Реалізація інших приносить самозадоволення, але нещастя іншим (“комплекс Наполеона” у Гітлера та Сталіна). Нереалізація комплексу призводить до зміни стилю життя та занять (творчість) або, частіше є причиною захворювань.

На основі вивчення безсвідомих процесів ґрунтується один з методів психотерапії, який носить назву “психоаналіз”.



Методологічний аспект психоаналізу

- *Психоаналіз уникає всякого втручання в психічний та фізичний стан пацієнта.*
- *Завданням психоаналізу є видобування з людини того, що в ній є і що її мучить.*
- *Лише активне самопізнання приносить зцілення.*
- *За допомогою психоаналізу хвороба не лікується, а пізнаються глибинні душевні процеси, неповторні у кожної людини.*
- *У цій діяльній роботі “лікар-хворий”, лікар проходить крок за кроком шлях психічних травм хворого в зворотного напрямку аж до того моменту, доки повністю і до кінця не проясниться і не стане зрозумілим внутрішній розлад.*



Дякую за увагу!

